

## Kratka navodila za uporabo

### *Vsebina*

- Pomembne varnostne informacije
- Garancija in ostala obvestila
- Namestitev računalnika
- Obnovitev programske opreme
- Odpravljanje težav in diagnostika
- Pomoč in servis
- Ponudba programske opreme IBM Lotus



**ThinkCentre**

Kratka navodila za uporabo

**Opomba**

Pred uporabo teh informacij in izdelka, na katerega se nanašajo, preberite naslednje:

- “Pomembne varnostne informacije” na strani v
- Dodatek B, “Lenovo - Izjava o omejeni garanciji”, na strani 35
- Dodatek D, “Obvestila”, na strani 63

Tretja izdaja (september 2006)

© Copyright Lenovo 2005, 2006.

Portions © Copyright International Business Machines Corporation 2005.

Vse pravice pridržane.

---

# Kazalo

<b>Pomembne varnostne informacije</b> . . . . .	<b>v</b>
Okoliščine, ki zahtevajo takojšnje ukrepanje . . . . .	v
Splošne varnostne smernice . . . . .	vi
Varnostne informacije o električnem toku . . . . .	xi
Opozorilo za litijevo baterijo . . . . .	xii
Informacije o varni uporabi modema . . . . .	xiii
Izjava o ustreznosti laserja . . . . .	xiii
Izjava o napajalniku . . . . .	xiv
Varnost podatkov . . . . .	xiv
Čiščenje in vzdrževanje . . . . .	xiv
Dodatne varnostne informacije . . . . .	xv
<b>Dodatna pomoč</b> . . . . .	<b>xvii</b>
<b>Poglavje 1. Ureditev delovnega prostora</b> . . . . .	<b>1</b>
Udobje . . . . .	1
<b>Poglavje 2. Namestitev računalnika</b> . . . . .	<b>3</b>
Vključitev napajanja . . . . .	7
Zaključitev namestitve programske opreme. . . . .	7
Izvajanje pomembnih opravil . . . . .	7
Posodobitve operacijskega sistema . . . . .	8
Namestitev drugih operacijskih sistemov . . . . .	8
Posodobitev protivirusne programske opreme . . . . .	8
Zagon pripomočka za nastavitvev . . . . .	8
Zaustavitev računalnika . . . . .	9
Zapisovanje informacij o računalniku . . . . .	9
<b>Poglavje 3. Obnovitev programske opreme</b> . . . . .	<b>11</b>
Izdelava in uporaba diskov za obnovitev izdelka . . . . .	11
Varnostne kopije in obnovitev . . . . .	12
Uporaba delovnega prostora Rescue and Recovery . . . . .	13
Reševanje težav pri obnovitvi . . . . .	15
Izdelava in uporaba obnovitvenih medijev. . . . .	16
Izdelava in uporaba obnovitvene diskete . . . . .	16
Obnovitev ali namestitev gonilnikov naprav . . . . .	17
Nastavitev naprave za obnovitev v zagonskem zaporedju . . . . .	18
<b>Poglavje 4. Pridobivanje informacij, pomoči in servisa</b> . . . . .	<b>19</b>
Pridobivanje informacij . . . . .	19
Pridobivanje pomoči in servisa . . . . .	19
Nakup dodatnih storitev . . . . .	21

<b>Poglavje 5. Odpravljanje težav in diagnostika . . . . .</b>	<b>23</b>
Osnovno odpravljanje težav . . . . .	23
Diagnostični indikatorji za napajalnik in sistemsko ploščo . . . . .	24
Diagnostika PC-Doctor for DOS . . . . .	25
Kode napak . . . . .	26
Kode piskov pri POST . . . . .	29
<b>Dodatek A. IBM-ova ponudba programske opreme Lotus . . . . .</b>	<b>31</b>
<b>Dodatek B. Lenovo - Izjava o omejeni garanciji. . . . .</b>	<b>35</b>
Del 1 - Splošne določbe . . . . .	35
Del 2 - Pogoji, značilni za posamezne države . . . . .	38
Del 3 - Garancijske informacije . . . . .	51
Garancijski dodatek za Mehiko . . . . .	58
<b>Dodatek C. Deli, ki jih lahko zamenja stranka (CRU-ji) . . . . .</b>	<b>61</b>
<b>Dodatek D. Obvestila. . . . .</b>	<b>63</b>
Obvestilo o televizijskem delovanju . . . . .	64
Blagovne znamke . . . . .	64
Obvestila o elektronskem sevanju . . . . .	65
Zahteve Zvezne komisije za komunikacije (FCC) in telefonskih podjetij . . . . .	67
Homologacija kanadskega ministrstva za komunikacije . . . . .	68
Obvestilo o napajalnem kablu . . . . .	68
Obvestilo o polivinilkloridnih (PVC) kablilih . . . . .	71
Obvestila o odpadni električni in elektronski opremi (WEEE) . . . . .	71
Izjava o recikliranju za Japonsko . . . . .	71

---

## Pomembne varnostne informacije

### Opomba

Najprej preberite pomembne varnostne informacije.

Te informacije so vam v pomoč pri varni uporabi namiznega ali prenosnega osebnega računalnika. Upoštevajte in si zapomnite vse informacije, priložene računalniku. Informacije v tem dokumentu ne spreminjajo pogojev vaše nakupne pogodbe ali izjave o omejeni garanciji družbe Lenovo™. Dodatne informacije so na voljo v razdelku Dodatek B, "Lenovo - Izjava o omejeni garanciji", na strani 35.

Varnost kupcev je pomembna. Namen naših izdelkov je varna uporaba in učinkovitost. Ne smemo pa pozabiti, da so osebni računalniki elektronske naprave. Napajalni kabli, pretvorniki in druge komponente lahko povzročijo telesne poškodbe ali škodo na lastnini, še posebej v primeru napačne uporabe. Da preprečite takšne poškodbe, upoštevajte priložena navodila in opozorila na izdelku in pozorno preglejte ta dokument. Z upoštevanjem informacij v tem dokumentu in informacij, priloženih izdelku, lahko povečate svojo varnost in ustvarite varnejše okolje za delo z računalnikom.

**Opomba:** Te informacije se sklicujejo na pretvornike in baterije. Poleg prenosnih računalnikov so tudi nekateri drugi izdelki (npr. zvočniki in monitorji) dobavljeni z zunanji pretvorniki. Če imate tak izdelek, se te informacije nanašajo nanj. Poleg tega lahko računalniški izdelki vsebujejo notranjo baterijo v velikosti kovanca, ki napaja sistemsko uro tudi v primeru, ko je računalnik izključen, zato se varnostne informacije o baterijah nanašajo na vse računalniške izdelke.

---

## Okoliščine, ki zahtevajo takojšnje ukrepanje

Izdelki lahko zaradi napačne uporabe ali zanemarjanja utrpijo poškodbe. Nekatere poškodbe izdelkov so dovolj resne, da se izdelka ne sme uporabljati, dokler ga ne pregleda in, če je potrebno, popravi pooblaščen serviser.

Kot pri vsaki elektronski napravi, bodite še posebej pozorni pri vklopu izdelka. V zelo redkih primerih boste morda opazili smrad ali oblaček dima ali iskrice, ki prihajajo iz izdelka. Morda boste slišali pokljanje, udarjanje ali sikanje. Takšne okoliščine zgolj nakazujejo, da je prišlo do nenevarne in nadzorovane okvare na notranji elektronski komponenti. Predstavljajo lahko tudi možen varnostni problem. V nobenem primeru se ne izpostavljajte tveganjem in ne poskušajte sami odkriti težave. Za nadaljnja navodila se obrnite na center za pomoč kupcem. Seznam telefonskih števil servisa in podpore je na voljo v razdelku "Svetovni seznam telefonskih števil" na strani 55.

**Računalnik in njegove komponente večkrat preglejte in preverite, ali je kje prišlo do kakšne poškodbe, obrabe ali pa se kje kažejo znaki nevarnosti. Če kakorkoli dvomite v stanje komponente, ne uporabljajte izdelka. Obrnite se na center za pomoč kupcem ali na proizvajalca izdelka in prosite za napotke za pregled izdelka in po potrebi za popravilo le-tega.**

**V redkih primerih, ko opazite katerega izmed naslednjih stanj ali pa imate pomisleke glede varnosti izdelka, le-tega ne uporabljajte, ga izključite z napajanja in telekomunikacijskih linij, dokler se za nadaljnje napotke ne obrnete na center za podporo kupcem.**

- Napajalni kabli, napetostni pretvorniki, podaljški, prenapetostne vtičnice ali napajalniki, ki so poškodovani, pokvarjeni ali pretrgani.
- Znaki pregrevanja, dima, iskrice ali ognja.
- Poškodba baterije (na primer, razpoke, udrtine ali pregibi), razelektritev baterije ali tvorjenje drugih spojin v bateriji.
- Pokljajoč, sikajoč ali treskajoč zvok, oziroma močan vonj, ki prihaja iz izdelka.
- Znaki polite tekočine ali posledice padca objekta na računalniški izdelek, napajalni kabel ali napetostni pretvornik.
- Računalniški izdelek, napajalni kabel ali napetostni pretvornik je bil izpostavljen vodi.
- Izdelek je na kakršenkoli način padel ali se poškodoval.
- Izdelek, ki ob upoštevanju navodil za uporabo ne deluje pravilno.

**Opomba:** Če opazite takšno stanje pri izdelku, ki ga ni proizvedla družba Lenovo oz. ki ga ni za njo proizvedel drug proizvajalec (npr. podaljšek), tak izdelek prenehajte uporabljati, dokler od proizvajalca ne dobite nadaljnjih navodil ali dokler ne dobite primerne zamenjave.

---

## **Splošne varnostne smernice**

Upoštevajte naslednje varnostne ukrepe, da zmanjšate nevarnost povzročitve telesnih poškodb in škode na lastnini.

## **Servis in nadgradnje**

Izdelka ne poskušajte servisirati sami, razen če vam to naroči center za pomoč kupcem ali pa je tako navedeno v dokumentaciji. Obrnite se le na ponudnika servisne službe, ki je pooblaščen za popravilo določenih izdelkov.

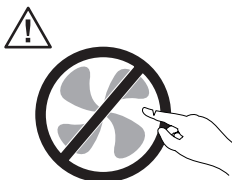
**Opomba:** Nekatere dele računalnika lahko kupec sam nadgradi ali zamenja. Nadgradnje se običajno imenujejo komponente. Nadomestni deli, ki jih lahko zamenja kupec, se imenujejo enote, ki jih zamenja kupec, ali CRU-ji. Lenovo nudi dokumentacijo z navodili, kdaj naj bi kupec namestil komponente ali zamenjal CRU-je. Pri nameščanju ali zamenjavi delov se morate strogo držati vseh navodil. Izključeno stanje indikatorja napajanja ne pomeni, da so napetosti v izdelku enake nič. Pred odstranjevanjem pokrovov z izdelka,



opremljenega z napajalnim kablom, se vedno prepričajte, ali je napajanje izključeno in je izdelek izključen iz kakršnegakoli izvora napetosti. Za dodatne informacije o CRU-jih pregledajte razdelek Dodatek C, “Deli, ki jih lahko zamenja stranka (CRU-ji)”, na strani 61. Če imate kakršnakoli vprašanja ali skrbi, se obrnite na center za podporo strankam.

Kljub temu, da v računalniku po izključitvi napajalnega kabla ni nobenih premikajočih se delov, za svojo varnost upoštevajte naslednja opozorila.

#### **Nevarnost**



**Nevarni premikajoči se deli. Ne dotikajte se s prsti in drugimi deli telesa.**

#### **Pozor**



**Pred zamenjavo dela CRU izklopite računalnik in počakajte 3 do 5 minut, da se računalnik ohladi, preden odprete pokrov.**

## **Preprečevanje statične elektrike**

Statična elektrika, ki ni nevarna za človeka, lahko resno poškoduje komponente in dodatke računalnika. Nepravilno ravnanje z deli, občutljivimi na statično elektriko, lahko privede do poškodb le-tega. Ko komponento ali CRU razpakirate, ne odpirajte zaščitne embalaže, ki vsebuje del, dokler to ni navedeno v navodilih.

Pri delu s komponentami ali CRU-ji ali pri delu z vsebino računalnika upoštevajte naslednje varnostne ukrepe in se tako izognite poškodbam zaradi statične elektrike:

- Omejite svoje gibanje. Pri gibanju se lahko na telesu ustvari statična elektrika.
- S komponentami vedno delajte previdno. Vmesnike, pomnilniške module in druga vezja držite za rob. Ne dotikajte se izpostavljenih vezij.
- Drugim uporabnikom ne dovolite, da se dotikajo komponent.

- Pri nameščanju komponente ali CRU-ja, občutljivega na statično elektriko, se morate z zaščitno embalažo, ki vsebuje del, dotakniti kovinske, nepobarvane površine na računalniku za vsaj dve sekundi. Na ta način boste zmanjšali statično elektriko na embalaži in telesu.
- Če je mogoče, del, občutljiv na statično elektriko, odstranite iz zaščitne embalaže in ga namestite brez odlaganja. Če to ni mogoče, zaščitno embalažo postavite na gladko ravno površino in nato del postavite nanjo.
- Delov ne odlagajte na pokrov računalnika ali drugo kovinsko površino.

## Napajalni kablji in pretvorniki

Uporabljajte samo napajalne kable in pretvornike, ki jih je dobavil proizvajalec izdelka.

Napajalni kablji morajo biti odobreni. V Nemčiji morajo ti ustrezati H05VV-F, 3G, 0.75 mm<sup>2</sup> ali boljši. V drugih državah uporabite temu primerne tipe.

Napajalnega kabla nikoli ne ovijajte okoli napetostnega vmesnika ali kateregakoli drugega objekta. Na ta način se lahko kabel obrabi, počí ali prepogne. To lahko predstavlja nevarnost.

Napajalni kablji naj bodo vedno napeljeni tako, da po njih ne hodite, se ob njih ne spotikate, in da jih drugi predmeti ne preščipnejo.

Kabel in napetostne pretvornike zaščitite pred tekočinami. Na primer, napajalnega kabla ali napetostnega pretvornika ne postavljajte zraven odtokov, veder, stranišč ali na tla, ki jih čistite s tekočimi čistili. Tekočine lahko povzročijo kratek stik, še posebej v primeru, če napajalnega kabla ali napetostnega pretvornika ne uporabljate pravilno. Tekočine lahko povzročijo močno korozijo zaključkov napajalnega kabla in/ali zaključnih priključkov na pretvorniku, zaradi česar lahko pride do pregrevanja.

Napajalne in signalne kable vedno priključite v pravilnem zaporedju in preverite, ali so vsi spojniki napajalnih kablov varno in popolnoma priključeni v vtičnice.

Ne uporabljajte napetostnega vmesnika, pri katerem se na nožicah za izmenično napetost pojavlja korozija ali pa se na izmeničnem napajanju ali kjerkoli na napetostnem pretvorniku kažejo znaki pregrevanja (na primer iznakažena plastika).

Ne uporabljajte napajalnih kablov, pri katerih opazite korozijo ali pregretost na električnih kontaktih, in napajalnih kablov, ki so kakorkoli poškodovani.

## Podaljški in sorodne naprave

Poskrbite, da so podaljški, prenapetostna zaščita, neprekinjeno napajanje in razdelilniki, ki jih uporabljate, ocenjeni kot primerni glede na električne zahteve izdelka. Nikoli ne preobremenjujte teh naprav. Če uporabljate razdelilnike, obremenitev ne sme presežati

kapacitete napajanja razdelilnika. Če imate vprašanja o obremenitvah napajanja, napajalnih zahtevah in kapacitetah napajanja, se za dodatne informacije obrnite na električarja.

## Vtiči in vtičnice

Če je vtičnica, ki jo nameravate uporabiti za računalniško opremo, poškodovana ali korodirana, je ne uporabljajte, dokler je usposobljen električar ne zamenja.

Vtiča ne upogibajte ali ga spreminjajte. Če je poškodovan, se obrnite na proizvajalca in prosite za zamenjavo.

Električne vtičnice ne delite z drugimi gospodinjskimi ali napravami, ki porabljajo veliko elektrike; v nasprotnem primeru lahko nestabilna napetost poškoduje računalnik, podatkovne ali priključene naprave.

Nekateri izdelki so opremljeni s trizobim vtičem. Ta vtič je primeren le za ozemljene električne vtičnice. To je varnostna funkcija. Ne izničite je s priklopom tega vtiča v neozemljeno vtičnico. Če vtiča ne morete priklopiti v vtičnico, se obrnite na električarja za odobreni pretvornik vtičnice ali za zamenjavo vtičnice s takšno, ki omogoča to varnostno funkcijo. Nikoli ne preobremenjujte električne vtičnice. Celotna obremenitev sistema ne sme presegati 80 odstotkov kapacitete odcepnega tokokroga. Če imate vprašanja o obremenitvah napajanja in kapacitetah odcepnih tokokrogov, se za dodatne informacije obrnite na električarja.

Poskrbite, da je vtičnica, ki jo uporabljate, primerno povezana, lahko dostopna in v bližini opreme. Napajalnih kablov ne raztegujte popolnoma, saj jih lahko prenapnete.

Zagotovite, da nudi električna vtičnica pravo napetost in tok za izdelek, ki ga nameščate.

Opremo previdno priklopite in izklopite iz električne vtičnice.

## Zunanje naprave

Medtem, ko je napajanje računalnika vključeno, ne priključujte ali izključujte nobenih kablov zunanjih naprav, razen kablov USB in 1394; v nasprotnem primeru lahko poškodujete računalnik. Če se želite izogniti možnim poškodbam priključenih naprav, po zaustavitvi računalnika počakajte vsaj pet sekund, nato pa izključite zunanje naprave.

## Baterije

Vsi osebni računalniki družbe Lenovo vsebujejo gumbasto baterijo, ki zagotavlja napajanje za sistemsko uro in ki je ni mogoče ponovno napolniti. Veliko prenosnih izdelkov, npr. notesniki, uporabljajo akumulatorske baterije, ki zagotavljajo napajanje za sistem pri uporabi v prenosnem načinu. Združljivost baterij, ki jih je za uporabo z vašim izdelkom dobavila družba Lenovo, je preizkušena. Zamenja se jih lahko samo z odobrenimi deli.

Baterije nikoli ne poskušajte odpreti ali popravljati. Ne mečkajte, luknjajte ali sežigajte baterij in ne povzročajte kratkega stika na kovinskih kontaktih. Baterije ne izpostavljajte vodi ali drugim tekočinam. Baterije ponovno polnite dosledno v skladu z navodili, vključenimi v dokumentacijo izdelka.

Zloraba baterije in nepravilna uporaba lahko povzročita pregretje baterije, kar lahko privede do "uhajanja" plinov ali plamena iz baterij. Če je baterija poškodovana ali če opazite kakršnokoli izločanje iz baterije ali neznane snovi na svinčenih ploščicah, prenehajte z uporabo baterije in pridobite zamenjavo pri njenem proizvajalcu.

Če baterije dlje časa ne uporabljate, se lahko zmogljivost zmanjša. Če nekatere akumulatorske baterije (posebej litij-ionske baterije) pustimo nerabljene in prazne, povečamo tveganje kratkega stika baterije, kar skrajša njeno življenjsko dobo in poveča nevarnost. Ne dopustite, da se akumulatorske litij-ionske baterije do konca izpraznijo in jih v takšnem stanju ne shranjujete.

## Toplota in prežračevanje izdelka

Računalniki proizvajajo toploto, ko so vklopljeni in ko se polnijo baterije. Prenosni računalniki se lahko zaradi pomanjšane velikosti še bolj grejejo. Vedno upoštevajte te osnovne varnostne ukrepe:

- Prenosnega računalnika med delovanjem ali polnjenjem baterije ne puščajte v naročju ali na kateremkoli delu telesa. Med normalnim delovanjem računalnik proizvaja toploto. Če je s telesom v stiku dlje časa, lahko povzroči neugodje ali celo opekline kože.
- Računalnika ne uporabljajte in baterij ne polnite v bližini vnetljivih snovi ali v eksplozivnem okolju.
- Izdelek je opremljen s prežračevalnimi režami, ventilatorji in/ali hladilniki, ki omogočajo varno, udobno in zanesljivo delovanje. Te funkcije lahko zaradi nepazljivosti blokirate pri delovanju, s tem ko izdelek postavite na posteljo, kavč, preprogo ali podobno upogljivo površino. Zato jih nikoli ne zagradite, pokrivajte ali onemogočite.

Namizni računalnik morate vsaj enkrat na tri mesece pregledati, da se v njem ne nabira prah. Pred pregledom računalnika ugasnite napajanje, napajalni kabel računalnika izključite iz električne vtičnice, nato pa prah odstranite z ventilatorjev in rež na okviru. Če se prah nabira na zunanji strani, morate pregledati tudi notranjost računalnika ter odstraniti prah, vključno z rebri hladilnega telesa, odprtini napajalnika in ventilatorji. Pred odpiranjem pokrova vedno zaustavite in izklopite računalnik. Če je mogoče, naj bo računalnik nameščen vsaj 70 cm od območja visoke prehodnosti osebja. Če je računalnik nameščen v tem območju oz. v njegovi neposredni bližini, morate preglede in morebitna čiščenja izvajati pogosteje.

Da zagotovite lastno varnost ter ohranite učinkovitost računalnika na optimalni ravni, pri delu z namiznim računalnikom vedno upoštevajte naslednje varnostne ukrepe:

- Ko je računalnik priključen na napajanje, naj bo pokrov vedno zaprt.

- Redno preverjajte, ali se na zunanosti računalnika nabira prah.
- Odstranite prah iz odprtih in rež v ohišju. Računalnike v prašnih prostorih ali območjih z visoko prehodnostjo osebja je treba čistiti pogosteje.
- Ne omejujte ali blokirajte prezračevalnih odprtih.
- Ne nameščajte ali uporabljajte računalnika znotraj pohištva, saj lahko to poveča nevarnost pregrevanja.
- Temperature pretoka zraka okoli računalnika ne smejo presežati 35° C (95° F).
- Ne uporabljajte naprav za filtriranje zraka, ki niso namenjene za namizne računalnike.

## Delovno okolje

Optimalno okolje, v katerem naj bi uporabljali računalnik, je 10°C-35°C (50°F-95°F), pri čemer je vlažnost v območju od 35% do 80%. Če računalnik shranite ali ga transportirate pri temperaturah, nižjih od 10°C (50°F), pred uporabo počakajte, da se temperatura hladnega računalnika počasi dvigne na temperaturo okolice, enako 10°C-35°C (50°F-95°F). Ta proces lahko v izrednih pogojih traja tudi dve uri. Če se temperatura hladnega računalnika ne dvigne na optimalno temperaturo okolice, lahko pride do nepopravljivih poškodb računalnika.

Če je mogoče, računalnik postavite v dobro prezračevan in suh prostor brez neposredne izpostavljenosti soncu.

Računalnik postavite stran od električnih naprav, kot so električni ventilator, radio, visoko zmogljivi zvočniki, klimatska naprava in mikrovalovna pečica, saj lahko močna magnetna polja, ki jih oddajajo te naprave, poškodujejo monitor in podatke na trdem disku.

Na računalnik ali poleg računalnika ali drugih priključenih naprav ne postavljajte pijač. Če se tekočina polije po računalniku ali priključenim napravam, lahko pride do kratkega stika ali druge poškodbe.

Ne jejte ali kadite nad tipkovnico. Deli, ki padejo na tipkovnico, jo lahko poškodujejo.

---

## Varnostne informacije o električnem toku

### **Nevarnost**

**Električni tok, ki teče po napajalnih, telefonskih in komunikacijskih kablji, je zelo nevaren.**

### **Kako se lahko izognete električnim udarom:**

- **Računalnika ne uporabljajte med nevihto, saj se tako lahko izognete možnemu udaru električnega toka.**

- Med nevihto ne priključujte ali izključujte kablov, oziroma ne izvajajte namestitve, vzdrževanja ali vnovične konfiguracije tega izdelka.
- Vse napajalne kable povežite s pravilno povezanimi in ozemljenimi električnimi vtičnicami.
- Vse naprave, ki bodo povezane s tem izdelkom, povežite s pravilno povezanimi vtičnicami.
- Če je mogoče, signalne kable vključite ali izključite z eno roko.
- Nikoli ne vključite nobene naprave, če opazite posledice ognja, vode ali druge okvare.
- Preden odprete pokrove naprav, odklopite vse priključene napajalne kable, telekomunikacijske sisteme, omrežja in modeme, razen v primeru, da je v postopkih za namestitev in konfiguracijo navedeno drugače.
- Če nameščate, premikate ali odpirate pokrove tega izdelka ali priključenih naprav, povežite in prekinite povezavo kablov tako, kot je opisano v naslednji tabeli.

<p>Če želite priključiti, naredite naslednje:</p> <ol style="list-style-type: none"> <li>1. Vse izklopite.</li> <li>2. Najprej v vse naprave priključite vse kable.</li> <li>3. Signalne kable priključite na spojnike.</li> <li>4. Napajalne kable priključite v vtičnice.</li> <li>5. Vključite napravo.</li> </ol>	<p>Če želite prekiniti povezavo, naredite naslednje:</p> <ol style="list-style-type: none"> <li>1. Vse izklopite.</li> <li>2. Najprej izključite napajalne kable iz vtičnice.</li> <li>3. Signalne kable odstranite iz spojnikov.</li> <li>4. Iz naprav odstranite vse kable.</li> </ol>
---	--

## Opozorilo za litijevo baterijo

### Previdno

Če baterije ne vstavite na pravilno mesto, lahko pride do eksplozije.

Pri zamenjavi litijeve gumbaste baterije uporabljajte samo isti ali enakovreden tip, ki ga priporoča proizvajalec. Baterija vsebuje litij in lahko eksplodira, če jo napačno uporabite ali zavržete.

### Za baterijo velja naslednje:

- Ne mečite je v vodo
- Ne segrevajte je na več kot 100 °C (212 °F)
- Ne popravljajte in ne razstavljajte je

Baterijo zavržite v skladu z lokalnimi predpisi in zakoni.

---

## Informacije o varni uporabi modema

### Previdno

**Da zmanjšate nevarnost požara, uporabite samo 26 AWG ali večji telekomunikacijski kabel.**

Da se pri uporabi telefonske opreme izognete nevarnosti požara, električnega udara ali poškodb, vedno sledite osnovnim varnostnim ukrepom, kot so:

- Telefonskega priključka nikoli ne nameščajte med nevihto.
- Nikoli ne priklaplajte telefonskega vtikača na mokrih prostorih, razen če ni za to posebej oblikovan.
- Ne dotikajte se neizoliranih žic ali terminalov, če je telefonska linija priključena na omrežni vmesnik.
- Pri nameščanju ali popraviljanju telefonskih linij bodite previdni.
- Med nevihto ne uporabljajte telefona (razen brezžičnega), ker zaradi strele lahko pride do električnega šoka.
- V bližini uhajanja plina ne uporabljajte telefona.

---

## Izjava o ustreznosti laserja

V nekatere modele osebnih računalnikov v tovarni vgradijo pogon CD-ROM ali pogon DVD-ROM. Pogone CD-ROM in DVD-ROM lahko kupite tudi ločeno. Pogoni CD-ROM in DVD-ROM so laserski izdelki. Za te pogone je v Ameriki potrjeno, da ustrezajo zahtevam podpoglavja J zakonika 21 zveznih pravil oddelka za zdravstvo (DHHS 21 CFR) za laserske izdelke razreda 1. V drugih državah je potrjeno, da pogoni ustrezajo zahtevam mednarodne elektrotehnične komisije (IEC) 60825-1 in CENELEC EN 60 825-1 za laserske izdelke razreda 1.

Pri namestitvi pogonov CD-ROM ali DVD-ROM morate paziti na naslednje:

### Previdno

**Uporaba nastavitvev, prilagoditev ali izvajanje postopkov, ki se razlikujejo od navedenih v tem dokumentu, lahko povzroči izpostavljanje nevarnemu sevanju.**

**Ne odstranjujte pokrovov pogonov.** Če odstranite pokrove pogonov CD-ROM ali DVD-ROM, lahko pride do nevarnega laserskega sevanja. V pogonih CD-ROM ali DVD-ROM ni nobenih delov za servisiranje.

Nekateri pogoni CD-ROM in DVD-ROM vsebujejo vgrajeno lasersko diodo razreda 3A ali 3B. Preberite naslednje.

#### **Nevarnost**

**Če odprete izdelek, se lahko pojavi lasersko sevanje. Ne glejte v žarek, ne glejte neposredno z optičnimi inštrumenti, izogibajte se neposredni izpostavljenosti žarku.**

---

## **Izjava o napajalniku**

Nikoli ne odstranjajte pokrova z napajalnika ali kateregakoli drugega dela z naslednjo oznako.



V komponenti s to oznako so prisotne nevarne ravni napetosti, toka in energije. Znotraj teh komponent ni delov za servisiranje. Če sumite na težavo s katerim od teh delov, se obrnite na serviserja.

---

## **Varnost podatkov**

Ne brišite neznanih datotek, oziroma ne spreminjajte imen datotek ali imenikov, ki jih niste izdelali sami; v nasprotnem primeru programska oprema računalnika morda ne bo delovala.

Zapomnite si, da lahko pri dostopu do omrežnih sredstev računalnik izpostavite računalniškim virusom, hekerjem, vohunski programske opreme in drugim zlonamernim aktivnostim, ki lahko poškodujejo vaš računalnik, programske opreme ali podatke. Zato je vaša odgovornost, da zagotovite ustrezno zaščito v obliki požarnih zidov, protivirusne programske opreme in programske opreme proti vohunski programske opreme ter to programske opreme redno posodabljate.

---

## **Čiščenje in vzdrževanje**

Skrbite za čistočo računalnika in delovnega okolja. Računalnik zaustavite in pred čiščenjem izključite napajalni kabel. Neposredno po računalniku ne pršite tekočih čistil, za čiščenje računalnika pa ne uporabljajte čistil, ki vsebujejo vnetljive snovi. S čistilom popršite mehko krpo in nato z njo obrišite površine računalnika.



---

## **Dodatne varnostne informacije**

Plastične vreče so lahko nevarne. Plastične vreče hranite stran od dojenčkov in otrok in se s tem izognite nevarnosti zadužitve.



---

## Dodatna pomoč

Ta *Kratka navodila za uporabo* vsebujejo informacije za namestitev računalnika in zagon operacijskega sistema. Publikacija vsebuje tudi osnovne informacije o odpravljanju težav, postopke za obnovitev programske opreme, informacije o pomoči in storitvah ter informacije o garancijah.

V knjigi *Navodila za uporabo* za računalnik boste našli informacije o nameščanju dodatne strojne opreme. Ta datoteka PDF je na voljo prek pomoči Access Help. Kliknite ikono ThinkVantage™ Productivity Center na namizju računalnika. Za ogled *Navodil za uporabo* uporabite program Adobe Acrobat Reader ali pa navodila pred namestitvijo dodatne strojne opreme natisnite.

Program ThinkVantage Productivity Center vsebuje tudi dodatne informacije o naslednjih temah:

- Uporaba računalnika
- Nameščanje strojne opreme
- Povezovanje komunikacijskih kablov
- Odpravljanje pogostih težav
- Registracija računalnika

Program ThinkVantage Productivity Center lahko zaženete s klikom na ikono na namizju ali tako, da kliknete **Start -> All Programs (Vsi programi) -> ThinkVantage**.

Če imate internetno povezavo, imate dostop do najnovejših informacij za vaš računalnik, ki se nahajajo na <http://www.lenovo.com/think/support>.

Na tej spletni strani lahko poiščete naslednje informacije:

- Navodila za namestitev in odstranjevanje delov CRU
- Publikacije
- Informacije o odpravljanju težav
- Informacije o delih
- Datoteke za prenos in gonilniki
- Povezave do drugih uporabnih virov informacij
- Seznam telefonskih števil za podporo



---

## Poglavje 1. Ureditev delovnega prostora

Da bi kar najbolje izkoristili računalnik, si uredite opremo in delovno področje tako, da bosta ustrezala vašim potrebam in delu, ki ga opravljate. Najpomembnejše je vaše dobro počutje, vendar ne pozabite tudi na ustrezno osvetlitev, kroženje zraka in mesto električnih vtičnic.

---

### Udobje

Čeprav noben delovni položaj ni idealen za vsakogar, bomo podali nekaj smernic, ki vam bodo pomagale najti najustrežnejši položaj.

Dolgotrajno sedenje v istem položaju lahko povzroči utrujenost. Dober stol je zelo pomemben. Hrbtni del in sedež morata biti neodvisno nastavljiva, nuditi pa morata tudi dobro oporo. Sedež mora imeti zaokrožen sprednji del, da sprostí pritisk na stegna. Sedež prilagodite tako, da bodo stegna vzporedna s tlemi, stopala pa naj bodo ravno na tleh ali na podnožniku.

Pri uporabi tipkovnice imejte podlakti vzporedno s tlemi in zapestje v nevtralnem udobnem položaju. Poskušajte se tipkovnice le rahlo dotikati, dlani in prsti pa naj bodo čim bolj sproščeni. Naklon tipkovnice si lahko prilagodite s premikanjem nožic tipkovnice.



Monitor prilagodite tako, da bo vrh zaslona v ravni oči ali malce pod njimi. Monitor postavite na razdaljo, ki bo omogočala udoben pogled, običajno 51 do 61 cm (20 do 24 palcev), stoji pa naj tudi tako, da boste videli nanj, ne da bi se morali kakorkoli nagibati. Tudi druga oprema, ki jo pogosto uporabljate, kot sta telefon ali miška, naj bo pri roki.

### Bleščanje in osvetlitev

Monitor postavite tako, da bosta bleščanje in odsev od luči, oken in drugih izvorov svetlobe čim manjša. Celó svetloba, ki se odbija od bleščečih površin, lahko povzroča na zaslonu moteče odseve. Če je le mogoče, naj bo postavljen monitor v pravem kotu glede na okna in druge izvore svetlobe. Zmanjšajte premočno osvetlitev, če je potrebno tako, da

izključite luči ali uporabite žarnice z manjšo močjo. Če namestite zaslon poleg okna, z zavesami ali roletami preprečite vdor sončne svetlobe. Ker se svetloba čez dan spreminja, boste morda morali prilagoditi nastavitvi za svetlost in kontrast na monitorju.

Če se ni mogoče izogniti odsevom ali prilagoditi svetlobe, vam bo morda pomagal filter proti bleščanju. Ne pozabite, da lahko ti filtri vplivajo na jasnost slike na zaslonu, zato jih uporabite šele, ko preizkusite že vse druge načine za zmanjšanje bleščanja.

Tudi nabiranje prahu je povezano z bleščanjem. Zaslon monitorja morate občasno očistiti z mehko vlažno krpo in s čistilom, namenjenim za steklo.

## **Kroženje zraka**

Računalnik in monitor ustvarjata toploto. Računalnik ima ventilator, ki sprejema hladen zrak in odvaja toplega. Monitor ima za vroč zrak posebne odprtine. Če zaprete odprtine za zrak, lahko povzročite pregretje, s tem pa motnje ali škodo. Računalnik in monitor postavite tako, da ne boste z ničemer zapirali odprtin za zrak; običajno zadostuje približno 5 cm prostora. Prav tako zagotovite, da odvedeni zrak ne piha na nikogar.

## **Električne vtičnice in dolžine kablov**

Lokacija električnih vtičnic in dolžina napajalnih kablov, ki povezujejo monitor, tiskalnik in druge naprave, lahko določajo končno postavitev računalnika.

Pri ureditvi delovnega prostora upoštevajte naslednje:

- Izogibajte se podaljškov. Če je le mogoče, vklopite računalnik neposredno v električno vtičnico.
- Napajalne kable napeljite tako, da ne bodo v napoto ali da se ne bi kdo po nesreči spotaknil ob njih.

Za dodatne informacije o napajalnih kabljih si oglejte razdelek “Obvestilo o napajalnem kablu” na strani 68 v tej knjigi.

---

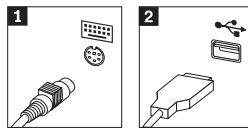
## Poglavje 2. Namestitev računalnika

**Opomba:** Vaš računalnik morda ne bo imel vseh spojnikov, ki so opisani v tem poglavju.

Pri namestitvi računalnika uporabite naslednje informacije. Poiščite majhne ikone spojnikov na zadnji strani vašega računalnika.

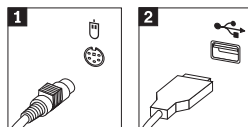
Če so kablji vašega računalnika in plošča spojnikov barvno kodirani, povežite kable s spojniki iste barve. Modri kabel na primer priključite na modri spojnik, rdeči kabel pa na rdeči spojnik.

1. Napajalnik ima samodejno zaznavanje in nastavitve napajanja.
2. Vaša tipkovnica ima lahko standardni spojnik **1** ali spojnik USB (Universal Serial Bus) **2**. Kabel tipkovnice povežite z ustreznim spojnikom tipkovnice.



**Opomba:** Nekateri modeli imajo tipkovnico z bralnikom prstnih odtisov. Za dodatne informacije zaženite program ThinkVantage Productivity Center.

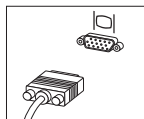
3. Kabel miške ima lahko standarden spojnik za miško **1** ali spojnik USB **2**. Kabel miške povežite z ustreznim spojnikom za miško.



4. Povežite kabel monitorja s spojnikom monitorja na računalniku.

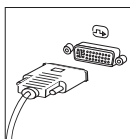
- Če imate monitor SVGA (Standard Video Graphics Array), povežite kabel s spojnikom kot prikazuje slika.

**Opomba:** Če ima vaš model dva spojnika za monitor, uporabite spojnik na vmesniku PCI-express (PCI-e)

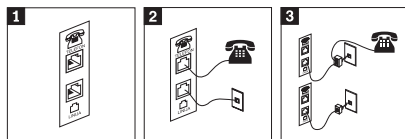


- Če imate monitor z vmesnikom za digitalni video (DVI), kabel priključite na spojnik kot prikazuje slika.

**Opomba:** V računalniku mora biti nameščen vmesnik, ki podpira monitor DVI.



5. Če imate modem, pri njegovi povezavi upoštevajte naslednja navodila.



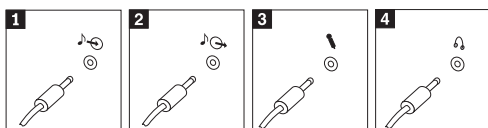
**1** Ilustracija prikazuje dva priključka za namestitev modema na zadnji strani računalnika.

**2** Ilustracija prikazuje priključitev modema v ZDA in drugih državah ali regijah, kjer se uporablja telefonska vtičnica RU-11. En konec telefonskega kabla priključite na telefon, drugi konec pa na telefonski priključek na zadnji strani računalnika. En konec kabla modema priključite na priključek za modem na zadnji strani računalnika, drugi konec pa v telefonsko vtičnico.

**3** V državah ali regijah, kjer se ne uporabljajo telefonske vtičnice RU-11, potrebujete za priključitev kablov v telefonsko vtičnico razcepnik ali pretvornik, kot je prikazano na zgornjem delu te ilustracije. Uporabite lahko tudi razcepnik ali pretvornik brez telefona, kot je prikazano na spodnjem delu ilustracije.

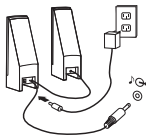


6. Če imate avdio naprave, jih priključite s pomočjo naslednjih navodil. Za dodatne informacije o zvočnikih preglejte koraka 7 in 8.

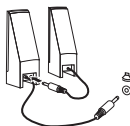


- |                       |   |
|-----------------------|---|
| <b>1</b> Avdio vhod   | Ta spojnik sprejema zvočne signale z zunanje zvočne naprave, kot je na primer stereo sistem.  |
| <b>2</b> Avdio izhode | Ta spojnik pošilja zvočne signale z računalnika na zunanje naprave, kot so aktivni stereo zvočniki.   |
| <b>3</b> Mikrofon     | Ta spojnik uporabite za priključitev mikrofona na računalnik, če želite posneti zvok ali če uporabljate programsko opremo za prepoznavanje govora.                                  |
| <b>4</b> Slušalke     | Ta spojnik uporabite za priključitev slušalk na računalnik, če želite poslušati glasbo ali druge zvoke, ne da bi kogarkoli motili. Spojnik je morda na sprednji strani računalnika. |

7. Če imate *aktivne* zvočnike s pretvornikom, uporabite naslednja navodila.

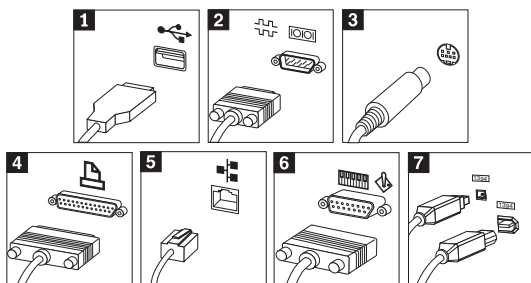


- a. Če je potrebno, povežite kabel, ki je napeljan med zvočniki. Na nekaterih zvočnikih je ta kabel stalno priključen.
  - b. Na zvočnik priključite kabel pretvornika.
  - c. Zvočnike povežite z računalnikom.
  - d. Pretvornik priključite na napajanje.
8. Če imate *neaktivne* zvočnike brez pretvornika, uporabite naslednja navodila.



- a. Če je potrebno, povežite kabel, ki je napeljan med zvočniki. Na nekaterih zvočnikih je ta kabel stalno priključen.
- b. Zvočnike povežite z računalnikom.

9. Povežite vse dodatne naprave, ki jih imate. Vaš računalnik morda ne bo imel vseh spojnikov, ki so prikazani.



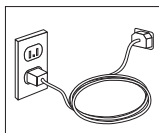
- 1** USB S temi spojniki priključite napravo, ki zahteva povezavo USB, kot je miška, skener, tiskalnik ali dlančnik (PDA).
- 2** Zaporedni spojnik Ta spojnik uporabite za priključitev zunanega modema, zaporednega tiskalnika ali kakšne druge naprave, ki uporablja 9-nožični zaporedni spojnik.
- 3** S-video Uporabite ga za priključitev televizorja, ki ima spojnik S-Video. Ta spojnik je na voljo na nekaterih visokozmogljivih grafičnih karticah.
- 4** Vzporedni spojnik Ta spojnik uporabite za priključitev vzporednega tiskalnika ali katerekoli druge naprave, ki zahteva 25-nožično vzporedno povezavo.
- 5** Ethernet Ta spojnik uporabite za priključitev računalnika na lokalno omrežje tipa ethernet ali kabelski modem.

**Pomembno:**

Če želite, da bo računalnik, ki bo priključen v omrežje ethernet, deloval v skladu s predpisi FCC, uporabite ethernetni kabel kategorije 5.

- 6** MIDI/igralna palica Ta spojnik uporabite za priključitev igralne palice, igralnega ploščka ali naprave MIDI (musical instrument digital interface), kot je na primer tipkovnica MIDI.
- 7** IEEE 1394 Ta spojnik se včasih imenuje Firewire, ker zelo hitro prenaša podatke. Na voljo sta dve vrsti spojnikov IEEE 1394: 4-nožični in 6-nožični. IEEE 1394 omogoča povezavo z različnimi vrstami elektronskih naprav, vključno z digitalnimi zvočnimi napravami in čitalniki.

10. Napajalne kable vklopite v primerno ozemljene električne vtičnice.



**Opomba:** Za dodatne informacije o spojnikih zaženite program ThinkVantage Productivity Center na namizju računalnika.

---

## Vključitev napajanja

Najprej vklopite monitor in druge zunanje naprave, nato pa vklopite še računalnik. Ko je samotest ob vklopu (POST) končan, se okno z logotipom zapre. Če imate na računalniku predhodno nameščeno programsko opremo, se zažene program na namestitvev programske opreme.

Če imate pri zagonu kakršnekoli težave, si oglejte Poglavlje 5, “Odpravljanje težav in diagnostika”, na strani 23 in Poglavlje 4, “Pridobivanje informacij, pomoči in servisa”, na strani 19.

---

## Zaključitev namestitve programske opreme

### Pomembno

Pred uporabo programov v tem računalniku pazljivo preberite licenčne pogodbe. V teh pogodbah so natančno razložene vaše pravice, dolžnosti in garancije za programsko opremo na tem računalniku. Z uporabo teh programov sprejmete pogoje pogodb. Če pogojev ne sprejmete, programov ne uporabljajte. Namesto tega celoten računalnik takoj vrnite, IBM pa vam bo v celoti povrnil denar.

**Opomba:** Nekateri modeli imajo morda že prednameščeno večjezično različico sistema Microsoft® Windows® XP Pro. Če ima vaš računalnik večjezično različico, boste morali na začetku namestitve izbrati jezik. Po končani namestitvi je jezik mogoče spremeniti prek Nadzorne plošče v sistemu Windows.

Ko prvič zaženete računalnik, sledite navodilom na zaslonu, da dokončate namestitev programske opreme. Če namestitve programske opreme ne dokončate pri prvem vklopu računalnika, lahko to povzroči nepričakovane rezultate. Ko je namestitev zaključena, kliknite ikono **ThinkVantage Productivity Center** na namizju, nato za dodatne informacije o računalniku kliknite **Access Help**.

---

## Izvajanje pomembnih opravil

Ko zaključite namestitev računalnika, opravite naslednje naloge, ki vam bodo pozneje prihranile čas in neprijetnosti:

- Izdelajte *diagnostično* disketo. Z diagnostičnim orodjem lahko ugotovite težave s strojno opremo in je del programa za obnovitev izdelka. Če *diagnostično* disketo izdelate vnaprej, boste diagnostično orodje lahko uporabili v primeru, če ne bo mogoče dostopiti do programa za obnovitev izdelka. Oglejte si “Ustvarjanje diagnostične diskete” na strani 26.
- Zapišite si tip, model in serijsko številko računalnika. Če potrebujete pomoč servisa ali tehnično podporo, boste najverjetneje morali podati te informacije. Preglejte “Zapisovanje informacij o računalniku” na strani 9.

Ta *Kratka navodila* hranite na varnem mestu. To je edina publikacija, ki vsebuje pomembne informacije o vnovičnem nameščanju tovarniško nameščene programske opreme. Poglavlje 3, “Obnovitev programske opreme”, na strani 11 vsebuje informacije o obnavljanju tovarniško nameščene programske opreme.

---

## Posodobitve operacijskega sistema

Microsoft ponuja posodobitve za različne operacijske sisteme, ki so na voljo na Microsoftovi spletni strani za posodobitve sistemov Windows. Spletna stran samodejno ugotovi, katere posodobitve so na voljo za določen računalnik in navede samo te. Posodobitve lahko vključujejo varnostne popravke, nove različice komponent Windows (kot je medijski predvajalnik), popravke za druge dele operacijskega sistema Windows ali izboljšave.

Za podrobnosti o posodobitvah operacijskega sistema si oglejte program ThinkVantage Productivity Center.

---

## Namestitev drugih operacijskih sistemov

Če namestite lasten operacijski sistem, sledite navodilom, ki ste jih dobili na CD-jih ali disketah operacijskega sistema. Ko namestite operacijski sistem, ne pozabite namestiti vseh gonilnikov naprav. Z gonilniki naprav boste običajno dobili tudi navodila za namestitev.

---

## Posodobitev protivirusne programske opreme

Računalniku je priložena programska oprema Norton AntiVirus za zaznavo in brisanje virusov. Zaženite aplikacijo LiveUpdate za najnovejše nadgradnje s spletne strani Norton AntiVirus. LiveUpdate naloži seznam najnovejših virusov, ki ga Norton AntiVirus uporabi pri naslednjem pregledu računalnika.

Za dodatne podrobnosti o posodobitvah protivirusne programske opreme si oglejte program ThinkVantage Productivity Center.

---

## Zagon pripomočka za nastavitve

Pripomoček za nastavitve vam omogoča ogled, nastavitve ali spremembo nastavitve konfiguracije BIOS-a in gesel.

1. Zaustavite operacijski sistem in izključite računalnik.
2. Med zagonom računalnika večkrat pritisnite tipko F1, da odprete pripomoček za nastavitve.

**Opomba:** Če je bilo določeno geslo, se programski meni pripomočka za nastavitve ne prikaže, dokler ne vnesete gesla. Za dodatne informacije o programu Setup Utility (Pripomoček za nastavitve) si oglejte *Navodila za uporabo*.

Ko POST zazna, da je bila strojna oprema odstranjena ali na novo nameščena, se lahko pripomoček za nastavitev v določenih primerih zažene samodejno.

---

## **Zaustavitev računalnika**

Ko ste pripravljeni izkjučiti računalnik, vedno opravite postopek zaustavitve operacijskega sistema. S tem boste preprečili izgubo neshranjenih podatkov ali okvaro programske opreme. Za zaustavitev operacijskega sistema Microsoft Windows izberite Shut down (Zaustavitev) ali Turn off (Izklop) računalnika v meniju Start.

---

## **Zapisovanje informacij o računalniku**

Informacije, ki si jih boste zapisali o računalniku, vam bodo koristile, če boste kdaj morali popraviti računalnik. Serviser bo od vas najbrž zahteval te informacije.

Tip, model in serijska številka računalnika so označeni na računalniku. Te informacije si zabeležite s pomočjo naslednje tabele:

Ime izdelka	_____
Tip in model računalnika	_____
Serijska številka (S/N)	_____
Datum nakupa	_____

Računalnik lahko prek interneta registrirate na naslednji spletni strani:

<http://www.lenovo.com/register>

Z registracijo računalnika pridobite naslednje ugodnosti:

- Hitrejše storitve ob klicanju servisa
- Obveščanje o brezplačni programski opremi in posebnih promocijskih ponudbah

Dodatne informacije o registraciji računalnika poiščite v programu ThinkVantage Productivity Center.

---

## Poglavje 3. Obnovitev programske opreme

Program ThinkVantage Rescue and Recovery se izvaja neodvisno od operacijskega sistema Windows (tudi skrit je pred njim). Ker je delovni prostor Rescue and Recovery skrit, je imun na napade večine virusov in predstavlja varno mesto za izvajanje obnovitvenih operacij, ki morda niso mogoče v okolju Windows. To poglavje je namenjeno seznanjanju z naslednjimi rešitvami za obnovitev, ki jih vsebuje program Rescue and Recovery, nameščen v vašem računalniku:

- Izdelajte diske za obnovitev izdelka. Oglejte si “Izdelava in uporaba diskov za obnovitev izdelka”.
- Ustvarite medije za obnovitev. Oglejte si “Izdelava in uporaba obnovitvenih medijev” na strani 16.
- Redno izdelujte varnostne kopije trdega diska. Oglejte si “Varnostne kopije in obnovitev” na strani 12.
- Ustvarite obnovitveno disketo. Oglejte si “Reševanje težav pri obnovitvi” na strani 15.

**Opomba:** Disk za obnovitev, prvi od diskov za obnovitev izdelka in diski z varnostnimi kopijami so zagonski. Lahko se zaženejo v kateremkoli pogonu CD ali DVD, razen pogonu za medije DVD-RAM.

Če naletite na težavo, lahko uporabite obnovitvena orodja iz okolja Windows ali delovnega prostora Rescue and Recovery, da izvedete eno izmed dveh obnovitvenih operacij:

- Obnovitev datotek
- Obnovitev varnostnih kopij

Za izvedbo ene izmed dveh obnovitvenih operacij si oglejte “Uporaba delovnega prostora Rescue and Recovery” na strani 13.

Dodatne informacije o programu Rescue and Recovery poiščite v programu ThinkVantage Productivity Center.

---

### Izdelava in uporaba diskov za obnovitev izdelka

Če je vaš računalnik opremljen s CD ali DVD pogonom za zapisovanje, lahko ustvarite niz diskov za obnovitev izdelka, s katerimi lahko obnovite vsebino trdega diska na enako stanje, v katerem je bil računalnik dobavljen iz tovarne. Diski za obnovitev izdelka so uporabni, ko računalnik prenašate na drugo območje, prodate računalnik, želite obnoviti računalnik, ali kot zadnja možnost, da usposobite računalnik za delovanje, ko niste uspeli z nobeno drugo metodo za obnovitev. Priporočamo, da čim prej ustvarite niz diskov za obnovitev izdelka.

**Opomba:** Licenca za sistem Microsoft Windows vam dovoljuje izdelavo samo enega niza diskov za obnovitev izdelka, zato je pomembno, da diske, ko jih ustvarite, hranite na varnem mestu.

**Diske za obnovitev izdelka ustvarite na naslednji način:**

1. Na namizju Windows kliknite **Start, Create Recovery Media (Ustvari obnovitvene medije)** in izberite **Create a set of Product Recovery discs now (Ustvari niz diskov za obnovitev izdelka)**.
2. Sledite navodilom na zaslonu.

**Če želite uporabiti diske za obnovitev izdelka, storite naslednje:**

**Opozorilo:** Ko z diskov za obnovitev izdelka obnovite tovarniško vsebino, se izbrišejo vse datoteke, ki so trenutno na trdem disku, nadomesti jih prvotna tovarniška vsebina. Med postopkom obnovitve boste imeli na voljo možnost, da pred brisanjem podatkov datoteke, ki se trenutno nahajajo na trdem disku, shranite na drug medij.

1. V pogon CD ali DVD vstavite disk Rescue and Recovery.
2. Ponovno zaženite računalnik.
3. Po kratki zakasnitvi se odpre delovni prostor Rescue and Recovery.

**Opomba:** Če se delovni prostor Rescue and Recovery ne odpre, morda zagonska naprava (CD ali DVD pogon) ni pravilno nastavljena v zagonskem zaporedju v BIOS-u. Za dodatne informacije si oglejte "Nastavitve naprave za obnovitev v zagonskem zaporedju" na strani 18.

4. V meniju Rescue and Recovery kliknite **Restore your system (Obnovitev sistema)**.
5. Kliknite **Restore my hard drive to the original factory state (Obnovitev pogona na prvotno tovarniško stanje)**, nato kliknite **Next (Naprej)**.
6. Sledite navodilom na zaslonu. Ko ste pozvani, vstavite ustrezn disk za obnovitev izdelka.

**Opomba:** Po obnovitvi trdega diska na prvotno tovarniško vsebino bo morda treba ponovno namestiti določeno programsko opremo in gonilnike. Za podrobnosti si oglejte "Opombe za delo po obnovitvi" na strani 15.

---

## Varnostne kopije in obnovitev

Program Rescue and Recovery vam omogoča izdelavo varnostnih kopij celotne vsebine trdega diska, vključno z operacijskim sistemom, podatkovnimi datotekami, aplikacijskimi programi in osebnimi nastavitvami. Določite lahko, kam naj program Rescue and Recovery shrani varnostne kopije:

- Na zaščiteno območje trdega diska
- Na drugi trdi disk, nameščen v računalniku
- Na zunanji trdi disk z USB priklopom



- Na omrežni pogon
- Na zapisljive CD-je ali DVD-je (za to možnost je potreben pogon za zapisovanje CD-jev ali DVD-jev)

Ko ste izdelali varnostne kopije trdega diska, lahko obnovite celotno vsebino trdega diska, samo izbrane datoteke ali samo operacijski sistem in aplikacije Windows.

#### **Varnostne kopije izdelate na naslednji način:**

1. Na namizju Windows kliknite **Start, All Programs (Vsi programi), ThinkVantage in Rescue and Recovery**. Odpre se program Rescue and Recovery.
2. V menijski vrstici kliknite **Create and view backups (Izdelaj in prikaži varnostne kopije)**.
3. Sledite navodilom na zaslonu.

#### **Če želite izvesti obnovev iz programa Rescue and Recovery, storite naslednje:**

1. Na namizju Windows kliknite **Start, All Programs (Vsi programi), ThinkVantage in Rescue and Recovery**. Odpre se program Rescue and Recovery.
2. V menijski vrstici **Restore your system (Obnovev sistema)** storite nekaj od naslednjega:
  - Kliknite **Restore your system from a backup (Obnovev sistema iz varnostne kopije)**, če želite trdi disk obnoviti z uporabo varnostne kopije prejšnjega stanja ali če želite obnoviti samo operacijski sistem in aplikacije Windows.
  - Kliknite **Restore individual files (Obnovev posameznih datotek)**, če želite iz varnostne kopije obnoviti samo izbrane datoteke.
3. Sledite navodilom na zaslonu.

Za informacije o izvajanju obnovev iz delovnega prostora Rescue and Recovery si oglejte "Uporaba delovnega prostora Rescue and Recovery".

---

## **Uporaba delovnega prostora Rescue and Recovery**

Delovni prostor Rescue and Recovery se nahaja v skritem in zaščitenem območju trdega diska, ki deluje neodvisno od operacijskega sistema Windows. To omogoča izvajanje obnovitvenih postopkov, čeprav operacijskega sistema Windows ni mogoče zagnati. Iz delovnega prostora Rescue and Recovery je mogoče izvajati naslednje obnovitvene postopke:

- **Obnovev datotek iz trdega diska ali varnostne kopije:** Delovni prostor Rescue and Recovery vam omogoča, da poiščete datoteke na trdem disku in jih prenesete na omrežni pogon ali drug zapisljiv medij, npr. USB trdi disk ali disketo. Ta rešitev je na voljo tudi, če niste izdelali varnostnih kopij svojih datotek, ali če so po izdelavi zadnjih varnostnih kopij na datotekah bile narejene spremembe. Iz varnostne kopije Rescue and Recovery, ki se nahaja na lokalnem trdem disku, USB napravi ali omrežnem pogonu, lahko obnovite tudi posamezne datoteke.

- **Obnovev trdega diska iz varnostne kopije Rescue and Recovery:** Ko ste izvedli postopek varnostnega kopiranja z uporabo programa Rescue and Recovery, lahko iz delovnega prostora Rescue and Recovery izvajate obnovitvene postopke tudi, če ni mogoče zagnati operacijskega sistema Windows.
- **Obnovev trdega diska na tovarniško vsebino:** Delovni prostor Rescue and Recovery omogoča obnovev celotne vsebine trdega diska na enako stanje, v katerem je bil računalnik dobavljen iz tovarne. Če imate trdi disk razdeljen na več particij, imate na voljo možnost obnovev tovarniške vsebine na particijo C; tako ostale particije ostanejo nedotaknjene. Ker deluje delovni prostor Rescue and Recovery neodvisno od operacijskega sistema Windows, je obnovev tovarniške vsebine mogoča tudi, če ni mogoče zagnati operacijskega sistema Windows.

**Opozorilo:** Če trdi disk obnovev iz varnostne kopije Rescue and Recovery ali ga obnovev na tovarniško vsebino, bodo med postopkom obnovev izbrisane vse datoteke na glavni particiji trdega diska (običajno pogon C). Če je mogoče, naredite kopije pomembnejših datotek. Če ni mogoče zagnati operacijskega sistema Windows, za kopiranje datotek iz trdega diska na drug medij uporabite funkcijo Rescue files (Obnovev datotek) v delovnem prostoru Rescue and Recovery.

#### Če želite zagnati delovni prostor Rescue and Recovery, storite naslednje:

1. Vsaj za pet sekund izklopite računalnik.
2. Med zagonom računalnika večkrat pritisnite Enter ali tipko F11.
3. Ko zaslišite piske ali vidite zaslon z logotipom, prenehajte pritisnati tipko Enter ali F11.
4. Če ste določili geslo Rescue and Recovery, ga ob pozivu vnesite. Po kratki zakasnitvi se odpre delovni prostor Rescue and Recovery.

**Opomba:** Če se delovni prostor Rescue and Recovery ne odpre, si oglejte “Reševanje težav pri obnovev” na strani 15.

5. Storite nekaj izmed naslednjega:
  - Če želite obnovev datoteke iz trdega diska ali varnostne kopije, kliknite **Rescue files (Obnovev datotek)**; nato sledite navodilom na zaslonu.
  - Če želite trdi disk obnovev iz varnostne kopije Rescue and Recovery ali na tovarniško vsebino, kliknite **Restore your system (Obnovev sistema)**; nato sledite navodilom na zaslonu.

**Opomba:** Po obnovev trdega diska na prvotno tovarniško vsebino bo morda treba ponovno namestiti določeno programsko opremo in gonilnike. Za podrobnosti si oglejte “Opombe za delo po obnovev” na strani 15.

- Za informacije o drugih funkcijah delovnega prostora Rescue and Recovery kliknite **Help (Pomoč)**.

## Opombe za delo po obnovitvi

### Opombe:

1. Po obnovitvi trdega diska na prvotno tovarniško vsebino bo morda treba ponovno namestiti gonilnike za nekatere naprave. Oglejte si “Obnovitev ali namestitev gonilnikov naprav” na strani 17.
2. Na nekaterih računalnikih je vnaprej nameščena zbirka programov Microsoft Office ali Microsoft Works. Če morate obnoviti ali ponovno namestiti aplikacije Microsoft Office ali Microsoft Works, morate uporabiti *Microsoft Office CD* ali *Microsoft Works CD*. Ti CD-ji so priloženi samo računalnikom, na katerih je bila zbirka programov Microsoft Office ali Microsoft Works vnaprej nameščena.

---

## Reševanje težav pri obnovitvi

Delovni prostor Rescue and Recovery se izvaja neodvisno od operacijskega sistema. Za dostop do delovnega prostora med zagonom večkrat pritisnite in spustite tipko Enter ali F11. Če na ta način ni mogoče zagnati delovnega prostora Rescue and Recovery, imate na voljo 3 možnosti:

- Za zagon delovnega prostora Rescue and Recovery uporabite medije za obnovitev (CD, DVD ali USB trdi disk). Za podrobnosti si oglejte “Izdelava in uporaba obnovitvenih medijev” na strani 16.
- Za ponovno namestitev datoteke, ki nadzira dostop do delovnega prostora Rescue and Recovery, uporabite obnovitveno disketo za popravilo. Za podrobnosti si oglejte “Izdelava in uporaba obnovitvene diskete” na strani 16.
- Če želite trdi disk obnoviti na prvotno tovarniško vsebino, lahko uporabite niz diskov za obnovitev izdelka. Oglejte si “Izdelava in uporaba diskov za obnovitev izdelka” na strani 11.

Priporočamo, da kot varnostni ukrep čim prej ustvarite obnovitveno disketo za popravilo, obnovitvene medije in niz diskov za obnovitev izdelka in jih hranite na varnem mestu.

Če dostop do delovnega prostora Rescue and Recovery iz obnovitvenega medija ali niza diskov za obnovitev izdelka ni mogoč, obnovitvena naprava, CD ali DVD pogon ali USB trdi disk morda v zagonskem zaporedju v BIOS-u ni določen kot zagonska naprava. Za dodatne informacije si oglejte “Nastavitev naprave za obnovitev v zagonskem zaporedju” na strani 18.

Obnovitveni mediji omogočajo zagon programa Rescue and Recovery iz CD-ja/DVD-ja ali zunanjega USB trdega diska. Obnovitveni mediji so zelo pomembni, če dostop do programa Rescue and Recovery ni mogoč z uporabo tipk Enter ali F11.

---

## Izdelava in uporaba obnovitvenih medijev

Obnovitveni mediji omogočajo zagon programa Rescue and Recovery iz CD-ja/DVD-ja. Obnovitveni mediji so zelo pomembni, če dostop do programa Rescue and Recovery ni mogoč z uporabo tipk Enter ali F11.

### Obnovitvene medije ustvarite na naslednji način:

1. Na namizju Windows kliknite **Start, All Programs (Vsi programi), ThinkVantage in Create Recovery Media (Ustvari obnovitvene medije)**.
2. Izberite izbirni gumb za vrsto obnovitvenega medija, ki ga želite ustvariti.
3. Kliknite **OK (V redu)**.
4. Sledite navodilom na zaslonu.

### Če želite uporabiti obnovitvene medije, storite nekaj izmed naslednjega:

- V CD ali DVD pogon vstavite obnovitveni disk (CD ali DVD), nato ponovno zaženite računalnik.
- Na enega izmed spojnikov USB računalnika priključite obnovitveni USB pogon trdega diska, nato ponovno zaženite računalnik.

Ko se obnovitveni medij zažene, se odpre delovni prostor Rescue and Recovery. V delovnem prostoru Rescue and Recovery je na voljo pomoč za vse funkcije. Če se obnovitveni medij ne zažene, obnovitvena naprava (CD ali DVD pogon) morda ni nastavljena pravilno v zagonskem zaporedju v BIOS-u. Za dodatne informacije si oglejte "Nastavitev naprave za obnovev v zagonskem zaporedju" na strani 18.

---

## Izdelava in uporaba obnovitvene diskete

Če ne morete zagnati delovnega prostora Rescue and Recovery, uporabite obnovitveno disketo, da ponovno namestite datoteko, ki nadzira dostop do delovnega prostora. Priporočamo, da čim prej izdelate obnovitveno disketo in jo shranite na varno mesto.

### Obnovitveno disketo izdelate na naslednji način:

1. Če še nimate vzpostavljene internetne povezave, jo vzpostavite.
2. Odprite internetni brskalnik in obiščite naslednji spletni naslov:

<http://www.lenovo.com/think/support/site.wss/document.do?lndocid=MIGR-54483>

3. V disketni pogon A vstavite prazno disketo.
4. Dvokliknite na datoteko za obnovev, rnrrepair.exe, nato sledite navodilom na zaslonu. Ustvari se obnovitvena disketa.
5. Odstranite disketo in na njo napišite "Obnovitvena disketa".

### Obnovitveno disketo uporabite na naslednji način:

1. Zaustavite operacijski sistem in izključite računalnik.
2. V disketni pogon A vstavite obnovitveno disketo.
3. Vključite računalnik in sledite navodilom na zaslonu

Če je postopek popravljanja zaključen brez napake, boste lahko delovni prostor Rescue and Recovery odprli tako, da med ponovnim zagonom računalnika večkrat pritisnete in spustite tipko Enter ali F11.

Če se med postopkom popravljanja prikaže sporočilo o napaki in postopka popravljanja ni mogoče zaključiti, morda obstaja težava s particijo, na kateri se nahaja delovni prostor Rescue and Recovery. Za dostop do delovnega okolja Rescue and recovery uporabite obnovitveni medij. Za informacije o izdelavi in uporabi obnovitvenega medija si oglejte "Izdelava in uporaba obnovitvenih medijev" na strani 16.

---

## Obnovev ali namestitev gonilnikov naprav

Če želite obnoviti ali namestiti gonilnike naprav, mora imeti nameščen operacijski sistem. Pri roki morate imeti dokumentacijo in nosilec programske opreme za napravo.

Gonilniki naprav za tovarniško nameščene naprave se nahajajo na trdem disku računalnika (običajno pogon C) v mapi `ibmtools\drivers`. Druge gonilnike naprav boste našli na nosilcih s programsko opremo, ki ste jih dobili s posameznimi napravami.

Najnovejši gonilniki naprav za tovarniško nameščene naprave so na voljo tudi na internetu na naslovu <http://www.lenovo.com/think/support/>.

### **Za obnovev gonilnika naprave za tovarniško nameščeno napravo storite naslednje:**

1. Zaženite računalnik in operacijski sistem.
2. Z Raziskovalcem Windows ali z ikono My Computer (Moj računalnik) prikažite imeniško strukturo trdega diska.
3. Odprite mapo `C:\IBMTOOLS`.
4. Odprite mapo z gonilniki. Mapa z gonilniki vsebuje več podmap, ki imajo imena različnih naprav, nameščenih na računalniku (na primer avdio, video itd.).
5. Odprite ustrezno podmapo.
6. S pomočjo enega od naslednjih načinov obnovite gonilnik naprave:
  - V podmapi naprave poiščite datoteko `readme.txt` ali kakšno drugo datoteko s pripono `.txt`, ki vsebuje informacije o vnovični namestitvi gonilnika naprave. Ta datoteka se lahko poimenuje po operacijskem sistemu, npr. `winxp.txt`. Besedilna datoteka vsebuje informacije o ponovni namestitvi gonilnika naprave.
  - Če podmapa naprave vsebuje datoteko s pripono `.inf`, lahko za vnovično namestitev gonilnika naprave uporabite program Add New Hardware (Dodajanje strojne opreme - (najdete ga na Nadzorni plošči Windows). Vseh gonilnikov naprav ni mogoče znova namestiti s tem programom. Ko vas program Dodajanje strojne opreme pozove, da vnesete gonilnik naprave, ki ga želite namestiti, kliknite

**Have Disk (Imam disketo)** in **Browse (Prebrskaj)**. Nato v podmapi naprav izberite ustrezno datoteko gonilnika naprave (.inf).

- V podmapi naprave poiščite datoteko setup.exe. Dvokliknite **SETUP.EXE** in sledite navodilom na zaslonu.

---

## Nastavitev naprave za obnovitev v zagonskem zaporedju

Preden zaženete obnovitev iz CD-ja ali DVD-ja, USB trdega diska ali katerekoli druge zunanje naprave, je treba najprej spremeniti zagonsko zaporedje s pripomočkom za nastavitev (Setup Utility).

1. Med zagonom računalnika večkrat pritisnite tipko F1, da odprete pripomoček za nastavitev.
2. Izberite **Startup (Zagon)** in pritisnite Enter.
3. V zagonskem zaporedju izberite zagonsko napravo in sledite navodilom na zaslonu.
4. Pritisnite **F10** in nato Enter.
5. Izberite **Yes (Da)**, da shranite spremembe, in pritisnite Enter.

**Opomba:** Če uporabljate zunanjo napravo, morate pred priključitvijo zunanje naprave izklopiti računalnik.

---

## Poglavje 4. Pridobivanje informacij, pomoči in servisa

Če potrebujete pomoč, servis ali tehnično podporo ali pa želite le dodatne informacije o izdelkih Lenovo, vam je na voljo široka paleta virov pomoči družbe Lenovo. To poglavje vsebuje informacije o tem, kam se obrniti za dodatne informacije o družbi Lenovo, njenih izdelkih, kaj storiti v primeru težav z računalnikom in na koga se obrniti za servisno storitev.

---

### Pridobivanje informacij

Informacije o računalniku in programski opremi, če je prednameščena, so na voljo v priloženi dokumentaciji. Ta dokumentacija vključuje natisnjene knjige, elektronske knjige, datoteke README in datoteke pomoči. Poleg tega pa so informacije o izdelkih družbe Lenovo na voljo na svetovnem spletu.

Spletne strani Lenovo vsebujejo najnovejše informacije o osebnih računalnikih in podpori. Spletna stran za osebne računalnike se nahaja na naslovu <http://www.lenovo.com/think>.

Informacije o podpori za vaše izdelke, vključno s podprtimi možnostmi, se nahajajo na naslovu <http://www.lenovo.com/think/support>.

---

### Pridobivanje pomoči in servisa

Če imate težave z računalnikom, imate na voljo veliko virov pomoči.

### Uporaba dokumentacije in diagnostičnih programov

Veliko računalniških težav lahko rešite brez tuje pomoči. Če imate težave z računalnikom, najprej preglejte informacije o odpravljanju težav v dokumentaciji, ki ste jo prejeli z računalnikom. Če sumite, da gre za težavo s programsko opremo, preglejte dokumentacijo, vključno z datotekami README in spletno pomočjo za operacijski sistem ali uporabniški program.

Večina računalnikov in strežnikov vključuje diagnostične programe, s katerimi lahko določite težave s strojno opremo. Za navodila za uporabo diagnostičnih programov si ogledajte informacije o odpravljanju težav v dokumentaciji svojega računalnika.

Informacije o odpravljanju težav ali diagnostični programi vam bodo povedali, če morda potrebujete dodatne oziroma posodobljene gonilnike naprav ali drugo programsko opremo. Družba Lenovo vzdržuje strani na svetovnem spletu, kjer lahko dobite najnovejše tehnične informacije in prenesete gonilnike naprav in posodobitve. Za dostop do teh strani pojdite na <http://www.lenovo.com/think/support> in sledite navodilom.

## Klicanje servisa

Če ste poskušali sami odpraviti težavo in še vedno potrebujete pomoč, se lahko med garancijskim obdobjem za pomoč in informacije po telefonu obrnete na center za podporo strankam. V času garancije so na voljo naslednje storitve:

- **Določanje težav** - Usposobljeno osebje vam bo pomagalo določiti, ali imate težavo s strojno opremo, in pri odločanju, katero dejanje je potrebno za njeno odpravo.
- **Popravilo strojne opreme** - če težave povzroča strojna oprema v garanciji, vam je na voljo usposobljeno servisno osebje.
- **Izvedba tehničnih sprememb** - Občasno je po prodaji izdelka treba v njem opraviti določene spremembe. Družba Lenovo ali prodajalec, pooblaščen s strani družbe Lenovo, bo izvedel izbrane tehnične spremembe, ki so na voljo in ki se nanašajo na vašo strojno opremo.

Naslednje točke niso pokrite:

- Zamenjava ali uporaba delov, ki jih ni proizvedla družba Lenovo oz. niso bili za njo proizvedeni, ali deli Lenovo brez garancije.
- Identifikacija vzrokov težav s programsko opremo.
- Konfiguracija BIOS-a kot del namestitve ali nadgradnje.
- Spremembe, popravki ali nadgradnje gonilnikov naprav.
- Namestitvev in vzdrževanje omrežnih operacijskih sistemov (NOS).
- Namestitvev in vzdrževanje uporabniških programov.

Popolno razlago garancijskih pogojev lahko najdete v izjavi o omejeni garanciji. Če želite izkoristiti garancijske storitve, morate obdržati račun.

Če je mogoče, bodite med klicem ob računalniku. Na voljo morate imeti naslednje informacije:

- Tip in model računalnika
- Serijske številke izdelkov strojne opreme
- Opis težave
- Natančno besedilo sporočil o napakah
- Informacije o konfiguraciji strojne in programske opreme

## Telefonske številke

Za seznam telefonskih števil za servis in podporo si ogledjte "Svetovni seznam telefonskih števil" na strani 55. Navedene telefonske številke lahko spremenimo brez vnaprejšnjega obvestila. Za najnovejše telefonske številke obiščite <http://www.lenovo.com/think/support> in kliknite **Support phone list (Seznam telefonskih števil za podporo)**. Če številka za vašo državo ali regijo ni zapisana, so obrnite na preprodajalca Lenovo ali tržnega predstavnika Lenovo.

V drugih državah ali regijah se obrnite na prodajalca ali tržnega predstavnika.



## Ostale storitve

Če računalnik vzamete na pot ali prenesete v državo, kjer prodajajo vaš tip računalnika ThinkCentre® ali ThinkPad®, vam je za računalnik morda na voljo mednarodni garancijski servis, ki vam samodejno podeljuje pravico do garancijskega servisa v garancijskem obdobju. Servis bodo opravili ponudniki storitev, pooblaščenici za izvajanje garancijskih storitev.

Servisne metode in postopki se razlikujejo od države do države, nekatere storitve pa niso na voljo v vseh državah. Mednarodni garancijski servis je na voljo prek metode servisa (kot je servis v skladišču, servis v podružnicah ali servis pri uporabniku), ki je na voljo v državi servisiranja. Servisni centri v določenih državah morda ne bodo mogli servisirati vseh modelov določenega tipa računalnika. V nekaterih državah se morda pristojbine in omejitve nanašajo na čas servisa.

Če želite ugotoviti, ali je vaš računalnik primeren za mednarodni garancijski servis, in prikazati seznam držav, kjer je servis na voljo, obiščite <http://www.lenovo.com/think/support>, kliknite **Warranty (Garancija)** in sledite navodilom na zaslonu.

Za tehnično pomoč pri namestitvi (ali s tem povezana vprašanja) servisnih paketov za prednameščene izdelke Microsoft Windows obiščite spletno stran za podporne storitve za Microsoftove izdelke na naslovu <http://support.microsoft.com/directory/> ali se obrnite na center za podporo strankam. Nekatere storitve je treba tudi plačati.

---

## Nakup dodatnih storitev

V času garancije ali po njenem izteku lahko kupite dodatne storitve, kot je na primer podpora za strojno opremo, operacijske sisteme in uporabniške programe, nastavitve in konfiguracija omrežja, nadgrajene ali razširjene storitve za popravilo strojne opreme in prilagojene namestitve. Razpoložljivost in ime storitve se morda razlikujeta glede na državo ali regijo.

Za podrobnejše informacije o teh storitvah si oglejte elektronske informacije.



---

## Poglavje 5. Odpravljanje težav in diagnostika

V tem poglavju so opisana osnovna orodja za diagnosticiranje in odpravljanje težav. Če težava z vašim računalnikom ni opisana tukaj, uporabite program ThinkVantage Productivity Center in poiščite podrobnejše informacije o odpravljanju težav ali si oglejte “Dodatna pomoč” na strani xvii.

---

### Osnovno odpravljanje težav

Simptom	Dejanje
Računalnik se ob pritisku gumba za vklop ne zažene.	<p>Preverite:</p> <ul style="list-style-type: none"><li>• Ali je napajalni kabel priključen na zadnjo stran računalnika in v delujočo električno vtičnico.</li><li>• Če ima računalnik na zadnji strani še eno stikalo za vklop, preverite, ali je vključeno. Preverite indikator napajanja na sprednji strani računalnika, da boste videli, ali je računalnik vključen.</li><li>• Ali napajalnik in sistemska plošča delujeta. Preglejte “Diagnostični indikatorji za napajalnik in sistemsko ploščo” na strani 24.</li></ul> <p>Če težave ne morete odpraviti, pokličite servisno službo.</p>
Zaslon monitorja je prazen.	<p>Preverite:</p> <ul style="list-style-type: none"><li>• Ali je kabel monitorja trdno priključen na zadnjo stran monitorja in na zadnjo stran računalnika.</li><li>• Ali je napajalni kabel zaslona priključen na zaslon in v delujočo električno vtičnico.</li><li>• Ali je monitor vključen in ali sta nastavitvi za svetlost in kontrast pravilno nastavljeni.</li><li>• Ali je signalni kabel zaslona pravilno priključen na zaslon, prav tako pa na spojnik zaslona na računalniku.</li><li>• Ali napajalnik in sistemska plošča delujeta. Preglejte “Diagnostični indikatorji za napajalnik in sistemsko ploščo” na strani 24.</li></ul> <p><b>Opomba:</b> Če ima vaš računalnik dva priključka za monitor, preverite, ali je monitor priključen na spojnik PCI-express (PCI-e) in ne na tistega na zadnji strani osnovne plošče. Oglejte si korak 4 na strani 4.</p> <p>Če težave ne morete odpraviti, pokličite servisno službo.</p>

Simptom	Dejanje
Tipkovnica ne deluje. Računalnik se ne odziva na tipkovnico.	Preverite: <ul style="list-style-type: none"> <li>• Ali sta računalnik in monitor vključena in ali sta nastavitvi za svetlost in kontrast pravilno nastavljeni.</li> <li>• Ali je tipkovnica pravilno priključena na spojnik na računalniku.</li> <li>• Ali se je katera od tipk zataknila.</li> </ul> <p>Če težave ne morete odpraviti, pokličite servisno službo.</p>
USB tipkovnica z naprednim delovanjem ne deluje	Preverite: <ul style="list-style-type: none"> <li>• Ali je računalnik vključen.</li> <li>• Ali je tipkovnica pravilno priključena na spojnik USB na sprednji ali zadnji strani računalnika.</li> <li>• Ali se je katera od tipk zataknila.</li> </ul> <p>Če težave ne morete odpraviti, pokličite servisno službo.</p>
Miška ne deluje. Računalnik se ne odziva na miško. <b>Opomba:</b> To velja samo za mehansko miško.	Miško očistite. Preverite: <ul style="list-style-type: none"> <li>• Ali sta računalnik in monitor vključena in ali sta nastavitvi za svetlost in kontrast pravilno nastavljeni.</li> <li>• Ali je miška pravilno priključena na spojnik na računalniku.</li> </ul> <p>Če težave ne morete odpraviti, pokličite servisno službo.</p>
Operacijski sistem se ne zažene.	Preverite: <ul style="list-style-type: none"> <li>• Da v pogonu za diskete ni diskete.</li> <li>• Ali zagonsko zaporedje vključuje napravo, na kateri se nahaja operacijski sistem. Običajno je operacijski sistem na trdem disku. Med zagonom poiščite poziv za zagon pripomočka za nastavev. Pritisnite navedeno funkcijsko tipko.</li> </ul> <p>Preverite zaporedje zagona v pripomočku za nastavev.</p> <p>Če težave ne morete odpraviti, pokličite servisno službo.</p>
Predem se zažene operacijski sistem, se prikaže koda napake.	Zapišite si kodo napake in pregledjte "Kode napak" na strani 26.
Predem se zažene operacijski sistem, računalnik večkrat zapiska.	Zagotovite, da ni katera od tipk pritisnjena.  Če težave ne morete odpraviti, pokličite servisno službo.

## Diagnostični indikatorji za napajalnik in sistemsko ploščo

Vaš računalnik ima na napajalniku na zadnji strani ohišja dva indikatorja. Lučka gumba za vklop, ki se nahaja na sprednjem delu računalnika, in dve lučki, ki se nahajata na zadnjem delu računalnika, so vam v pomoč pri ugotavljanju pravilnega delovanja napajalnika ali sistemske plošče. V naslednji tabeli so s pomočjo lučk predstavljene diagnoze za možne težave z napajalnikom in sistemsko ploščo.

Lučka gumba za vklop	Zelena lučka	Rumena lučka	Diagnoza
Ne sveti	Ne sveti	Ne sveti	Najprej preverite naslednje: <ul style="list-style-type: none"> <li>• Je napajalni kabel priključen?</li> <li>• Je razdelilnik vključen?</li> </ul> Slabo delovanje napajalnika
Ne sveti (Po pritisku gumba za vklop)	Sveti	Ne sveti	Slabo delovanje systemske plošče
Sveti	Sveti	Sveti	Slabo delovanje napajalnika
Sveti	Sveti	Ne sveti	Običajni delovni pogoji; če pa računalnik ne deluje pravilno, imate slabo delujočo systemsko ploščo ali slabo delujoč mikroprocesor

Če težave ne morete odpraviti, računalnik pošljite v popravilo.

**Opomba:** Če želite ponovno zagnati računalnik, ko sveti rumena lučka, izklopite napajalni kabel.

---

## Diagnostika PC-Doctor for DOS

Diagnostični program PC-Doctor for DOS se izvaja neodvisno od operacijskega sistema. S pomočjo tega programa lahko preizkusite komponente strojne opreme računalnika. Ta program lahko uporabite v primeru, če druge metode niso na voljo, oziroma niso bile uspešne pri izločanju možne težave s strojno opremo.

Diagnostiko lahko zaženete iz delovnega prostora Rescue and Recovery na trdem disku. V delovnem prostoru Rescue and Recovery lahko ustvarite tudi zagonске diagnostične diskete.

S spletne strani <http://www.lenovo.com/think/support/> lahko prenesete najnovejšo različico diagnostičnega programa. V polje **Use Quick Path** vnesite tip računalnika in številko modela ter kliknite **Go**, da poiščete datoteke za prenos, ki so primerne za vaš računalnik.

## Zagon diagnostike iz delovnega prostora Rescue and Recovery

Diagnostiko zaženite iz delovnega prostora Rescue and Recovery na naslednji način:

1. Zaustavite operacijski sistem in izključite računalnik.
2. Med zagonom računalnika večkrat pritisnite Enter ali tipko F11.
3. Ko zaslišite piske ali vidite zaslon z logotipom, prenehajte pritiskati tipko Enter ali F11. Odpre se delovni prostor Rescue and Recovery.

4. V delovnem prostoru Rescue and Recovery izberite **Diagnose Hardware (Diagnoza strojne opreme)**.
5. Sledite pozivom na zaslonu.
6. Ponovno zaženite računalnik.

## Ustvarjanje diagnostične diskete

Diagnostično disketo ustvarite po naslednjem postopku:

1. Zaustavite operacijski sistem in izključite računalnik.
2. Med zagonom računalnika večkrat pritisnite Enter ali tipko F11.
3. Ko zaslišite piske ali vidite zaslon z logotipom, prenehajte pritiskati tipko Enter ali F11. Odpre se delovni prostor Rescue and Recovery.
4. V delovnem prostoru Rescue and Recovery izberite **Create a diagnostics disk(Ustvari diagnostični disk)**.
5. Sledite navodilom na zaslonu.
6. Ko vas računalnik pozove, prazno formatirano disketo vstavite v disketni pogon in sledite navodilom na zaslonu.

**Opomba:** Za izdelavo diagnostične diskete potrebujete dodaten USB disketni pogon.

### Opombe:

1. S spletne strani <http://www.lenovo.com/think/support/> lahko prenesete najnovejšo različico diagnostičnega programa. V polje **Use Quick Path** vnesite tip računalnika in poiščite datoteke za prenos, primerne za vaš računalnik.
2. Prenesete lahko zagnosko CD sliko (slika .iso) diagnostičnega programa na naslovu <http://www.lenovo.com/think/support> za podporo sistemov brez disketnega pogona.

## Zagon diagnostične diskete

Za zagon diagnostične diskete ali CD slike uporabite naslednji postopek:

1. V pogon vstavite diagnostično disketo ali CD.
2. Ponovno zaženite računalnik.
3. Ko se zažene diagnostični program, sledite navodilom na zaslonu. Če potrebujete pomoč, pritisnite tipko F1.
4. Ko se program zaključi, odstranite disketo ali CD iz pogona.
5. Računalnik zaustavite ali ga znova zaženite.

---

## Kode napak

Naslednja preglednica vključuje nekatere najbolj pogoste kode napak, ki se lahko prikažejo, medtem ko računalnik izvaja samotest ob zagonu (POST).

- Zapišite si prikazane kode napak. Če boste za pomoč poklicali servisno službo, bodo zahtevali kode napak.

- Če obstaja več kod napak, težave vedno rešujte v vrstnem redu, v katerem so se prikazale kode napak. Običajno boste z rešitvijo prve kode napake rešili tudi nadaljnje.
- Če kode napake ne najdete v naslednji preglednici, bo potrebno podrobnejše odpravljanje težav.
  - Če se operacijski sistem ob vključitvi računalnika zažene, si oglejte “Diagnostika PC-Doctor for DOS” na strani 25 za izvajanje diagnosticiranja. Dodatne informacije o odpravljanju težav poiščite v programu ThinkVantage Productivity Center.
  - Če se operacijski sistem ne zažene, morate računalnik peljati na servis.

Koda	Opis	Dejanje
135	Napaka na ventilatorju	Računalnik odnesite na servisno popravilo.
162	Prišlo je do spremembe v konfiguraciji naprave.	Preverite: <ul style="list-style-type: none"> <li>• Ali so vse zunanje naprave vključene.</li> <li>• Ali so vse naprave pravilno nameščene in priključene.</li> </ul> S pripomočkom za nastavev ponovno naložite privzete konfiguracijske nastavitve. Če težave ne morete odpraviti, pokličite servisno službo.
164	Velikost sistemskega pomnilnika je manjša od pričakovane.	Dodajte pomnilnik v računalnik ali s pomočjo pripomočka za nastavev potrdite novo kapaciteto pomnilnika. Če težave ne morete odpraviti, pokličite servisno službo.
210 ali 211	Prišlo je do napake tipkovnice.	Preverite: <ul style="list-style-type: none"> <li>• Ali je tipkovnica pravilno povezana.</li> <li>• Ali je katera od tipk zataknjena.</li> </ul> Če težave ne morete odpraviti, pokličite servisno službo.
250	Baterija je pokvarjena.	Zamenjajte baterijo. Oglejte si postopek za zamenjavo baterije v elektronskih <i>Navodilih za uporabo</i> , ki so na voljo prek programa ThinkVantage Productivity Center.
270 ali 271	Napaka ure realnega časa	S pripomočkom za nastavev nastavite datum in čas. Če težave ne morete odpraviti, pokličite servisno službo.

Koda	Opis	Dejanje
662	Prišlo je do spremembe v konfiguraciji.	<p>Disketni pogon je bil dodan ali odstranjen.</p> <ul style="list-style-type: none"> <li>• Obnovite originalno strojno opremo.</li> </ul> <p>Ali</p> <ul style="list-style-type: none"> <li>• Z uporabo pripomočka za nastavitve sprejmite novo konfiguracijo.</li> </ul> <p>Če težave ne morete odpraviti, pokličite servisno službo.</p>
1762	Prišlo je do spremembe v konfiguraciji.	<p>Pogon trdega diska je bil dodan ali odstranjen.</p> <ul style="list-style-type: none"> <li>• Obnovite originalno strojno opremo.</li> </ul> <p>Ali</p> <ul style="list-style-type: none"> <li>• Z uporabo pripomočka za nastavitve sprejmite novo konfiguracijo.</li> </ul> <p>Če težave ne morete odpraviti, pokličite servisno službo.</p>
1962	Ni operacijskega sistema ali pa nobena naprava v zagonski sekvenci nima veljavnega zagonkega zapisa.	<p>Z uporabo pripomočka za nastavitve spremenite zagonsko sekvenco.</p> <p>Če težave ne morete odpraviti, pokličite servisno službo.</p>
5962	Prišlo je do spremembe v konfiguraciji.	<p>Naprava ATAPI je bila dodana ali odstranjena.</p> <ul style="list-style-type: none"> <li>• Obnovite originalno strojno opremo.</li> </ul> <p>Ali</p> <ul style="list-style-type: none"> <li>• Z uporabo pripomočka za nastavitve sprejmite novo konfiguracijo.</li> </ul> <p>Če težave ne morete odpraviti, pokličite servisno službo.</p>
8603	<p>Napaka kazalne naprave</p> <p>Miška ni bila zaznana.</p>	<ul style="list-style-type: none"> <li>• Namestite miško.</li> </ul> <p>Ali</p> <ul style="list-style-type: none"> <li>• Z uporabo pripomočka za nastavitve pravilno nastavite možnost za miško.</li> </ul> <p>Če težave ne morete odpraviti, pokličite servisno službo.</p>



## Kode piskov pri POST

Drug način, da vas POST obvesti o napakah, je prek zaporedja slišnih piskov. Vzorec piskov predstavlja številsko vrednost in nudi dodatne informacije o mestu možne težave.

Sledijo najbolj pogoste kode piskov POST, ki jih lahko zaslišite ob zagonu računalnika.

Vzorec piska	Opis	Dejanje
1 dolg in 2 kratka piska	Ni zaslonkega sporočila. Piski so predvajani pred inicializacijo videa.	Odstranite in znova namestite pomnilniške module DIMM (dual inline memory module).  Če se težava še naprej pojavlja, pokličite servisno službo.
1 dolg pisk in nato več kratkih piskov	Okvara zunanjega ROM-a (kot je VGA)	Če se težava še naprej pojavlja, pokličite servisno službo.
2 kratka piska	Prišlo je do napake POST.	Če ste spremenili konfiguracijo strojne opreme, pojdite v pripomoček za nastavitve in ga nato zaprite s shranjevanjem sprememb. Ali pa si oglejte poglavje s kodami napak, da bi odpravili napako.
1 kratek - 3 kratki - 3 kratki - 1 kratek	Ni pomnilnika ali ni pomnilnika konfiguracije	Ponovno namestite pomnilnik.  Če težave niste odpravili, zamenjajte pomnilnik.
4 nizi 4 kratkih piskov	Poseg v POV; informacije o POV se ne ujemajo.	Preverite, ali je originalna POV kartica pravilno vstavljena.

Sledi nekaj splošnih smernic za delo s kodami piskov POST:

- Posnemite ali si zapišite vzorce piskov, ki jih slišite. Če boste za pomoč poklicali servisno službo, bodo zahtevali vzorce piskov.
- Če vzorca piska ni v tej knjigi, morate opraviti bolj podrobno odpravljanje težav.
  - Če se pri vklopu računalnika zažene operacijski sistem, se o izvajanju diagnostike poučite s programom ThinkVantage Productivity Center ter si oglejte vse postopke za odpravljanje težav v vgrajeni pomoči.
  - Če se operacijski sistem ne zažene, morate računalnik peljati na servis.



---

## Dodatek A. IBM-ova ponudba programske opreme Lotus

**O ponudbi:** kot registriranemu kupcu osebnega računalnika ThinkCentre ali ThinkPad vam pripada posamezna omejena licenca za "samostojni" odjemalski program Lotus Notes® in posamezna licenca za programsko opremo Lotus® SmartSuite®. Ti licenci vam dajeta pravico za namestitev in uporabo te programske opreme na novem osebnem računalniku ThinkCentre ali ThinkPad z eno izmed naslednjih možnosti:

- **Mediji za to programsko opremo niso vključeni v ponudbo. Če še nimate primerne medija za programsko opremo Lotus Notes Client ali Lotus SmartSuite,** lahko naročite CD za namestitev programske opreme na računalnik.\*\* Naročilo izpeljite na enega izmed načinov na naslednji strani.
- **Če že imate licenčno kopijo programske opreme,** imate pravico do uporabe dodatne kopije vaše programske opreme.

**O IBM Lotus Notes:** s samostojnim odjemalcem Notes® z omejeno uporabo lahko integrirate najdragocenejša sredstva za sporočanje, upravljanje skupnih in osebnih informacij (PIM) - kot so elektronska pošta, koledar, seznam opravil - kar vam omogoča dostop do njih, neodvisno od omrežne povezave. Samostojna licenca ne vključuje pravice do dostopa do strežnikov IBM Lotus Domino®; samostojno licenco pa je mogoče s popustom pri plačilu nadgraditi na polno licenco za Notes. Za dodatne informacije obiščite <http://www.lotus.com/notes>.

**O IBM Lotus SmartSuite:** Lotus SmartSuite vključuje zmogljive aplikacije s funkcijami, ki prihranijo na času, vam omogočajo hiter začetek dela in vas vodijo skozi posamezne naloge.

- Lotus Word Pro® – urejevalnik besedila
- Lotus 1-2-3® – preglednice
- Lotus Freelance Graphics® – predstavitvena grafika
- Lotus Approach® – baza podatkov
- Lotus Organizer® – urejevalnik časa, kontaktnih naslovov in informacij
- Lotus FastSite® – spletni založnik
- Lotus SmartCenter – urejevalnik internetnih informacij

**Podpora strankam:** za informacije o podpori in telefonskih številkah za pomoč pri namestitvi programske opreme obiščite <http://www.lenovo.com/think/support>. Za nakup tehnične podpore po začetni podpori pri namestitvi obiščite <http://www.lotus.com/passport>.

**Mednarodna licenčna pogodba:** licenčna programska oprema v tej ponudbi ne vključuje nadgradenj programske opreme ali tehnične podpore in je podvržena pogojem IBM-ove mednarodne programske licenčne pogodbe (IPLA), ki je priložena programski opremi. Vaša uporaba programov Lotus SmartSuite in Lotus Notes iz te ponudbe je

pogojena s sprejetjem pogojev te ponudbe in IPLA. Za dodatne informacije o IBM IPLA obiščite <http://www.ibm.com/software/sla/sladb.nsf>. Ti programi niso namenjeni nadaljnji prodaji.

**Dokazilo o upravičenosti:** dokazilo o nakupu osebnega računalnika in ta ponudba veljata kot dokazili o upravičenosti.

### **Nakup nadgradenj, dodatnih licenc in tehnične podpore**

Nadgradnje programske opreme in tehnično podporo lahko kupite prek IBM-ovega programa Passport Advantage®. Za informacije o nakupu dodatnih licenc za Notes, SmartSuite ali ostale izdelke Lotus obiščite <http://www.ibm.com> ali <http://www.lotus.com/passport>.

### **Naročanje CD-ja:**

**\*\*Pomembno:** v skladu s to ponudbo lahko za vsako licenco naročite en CD nosilec. Pri tem morate posredovati 7-mestno serijsko številko novega osebnega računalnika ThinkCentre ali ThinkPad. CD dobite brezplačno; vendar morate ponekod v skladu z lokalnimi predpisi plačati stroške prevoza, carine in dajatve. CD prejmete v roku 10 do 20 delovnih dni po prejemu naročila.

- **V ZDA ali Kanadi:**

Pokličite 1-800-690-3899

- **V državah Latinske Amerike:**

- Preko interneta: <http://smartsuite.modusmedia.com>

- Poštni naslov:

IBM - Lotus Notes and SmartSuite Program

Modus Media International

501 Innovation Avenue

Morrisville, NC, USA 27560

Faks: 919-405-4495

Z vprašanji glede naročila se obrnite na:

[Smartsuite\\_ibm@modusmedia.com](mailto:Smartsuite_ibm@modusmedia.com)

- **V evropskih državah:**

- Preko interneta: <http://ibm.modusmedia.co.uk>

- Poštni naslov:

IBM - Lotus Notes and SmartSuite Program

P.O. Box 3118

Cumbernauld, Scotland, G68 9JX

Z vprašanji glede naročila se obrnite na:

[ibm\\_smartsuite@modusmedia.com](mailto:ibm_smartsuite@modusmedia.com)

- **V državah Tihomske Azije:**

- Preko interneta: <http://smartsuite.modusmedia.com>

- Poštni naslov:

IBM - Lotus Notes and SmartSuite Program

Modus Media International

eFulfillment Solution Center

750 Chai Chee Road

#03-10/14, Technopark at Chai Chee,

Singapore 469000

Faks: +65 6448 5830

Z vprašanji glede naročila se obrnite na:

[Smartsuiteapac@modusmedia.com](mailto:Smartsuiteapac@modusmedia.com)



---

## Dodatek B. Lenovo - Izjava o omejeni garanciji

LSOLW-00 05/2005

---

### Del 1 - Splošne določbe

*Ta izjava o omejeni garanciji vsebuje del 1 - Splošni pogoji, del 2 - Pogoji za posamezne države, in del 3 - Garancijske informacije. Pogoji iz 2. dela zamenjujejo ali spreminjajo pogoje iz 1. dela. Garancija družbe Lenovo Group Limited ali ene izmed njenih podružnic (v nadaljevanju "Lenovo") iz te izjave o omejeni garanciji velja samo za računalnike, ki ste jih kupili za lastno uporabo in ne za nadaljnjo prodajo. Izraz "računalnik" pomeni računalnik družbe Lenovo, njegove komponente, možnosti, pretvorbe, nadgradnje ali dodatno opremo oziroma katerokoli kombinacijo le-teh. Izraz "računalnik" ne vključuje nobene programske opreme, ne glede na to, ali je vnaprej naložena na računalnik, nameščena pozneje ali kaj drugega. Nič v tej izjavi o omejeni garanciji ne vpliva na zakonske pravice potrošnikov, ki jih pogodba ne more preklicati ali omejiti.*

#### **Kaj pokriva ta garancija**

Družba Lenovo zagotavlja, da računalnik 1) vsebuje brezhibne dele in je izdelan brez napake in 2) da ustreza uradnim objavljenim specifikacijam družbe Lenovo ("Specifikacije"), ki so na voljo na zahtevo. Garancijsko obdobje za računalnik začne teči z datumom namestitve in je določeno v 3. delu - Garancijske informacije. Datum računa ali potrdila o nakupu velja kot datum namestitve, razen če družba Lenovo ali prodajalec ne določi drugače. Če družba Lenovo ne določi drugače, garancija velja samo v državi ali regiji nakupa računalnika.

**TO SO VAŠE IZKLJUČNE GARANCIJE IN NADOMEŠČAJO VSE OSTALE GARANCIJE ALI POGOJE, IZRECNE ALI POSREDNE, VKLJUČNO Z, TODA NE OMEJENO NA POSREDNE PRODAJNE GARANCIJE ALI POGOJE ZA USTREZNOST ZA DOLOČEN NAMEN. NEKATERE DRŽAVE ALI SODNE OBLASTI NE DOVOLJUJEJO IZKLJUČITVE POGODBENIH ALI PREDPISANIH GARANCIJ. V TEM PRIMERU ZGORNJA IZKLJUČITEV ZA VAS NE VELJA. V TEM PRIMERU SO TAKŠNE GARANCIJE ČASOVNO OMEJENE NA GARANCIJSKO OBDOBJE. PO IZTEKU TEGA OBDOBJA NE VELJA NOBENA GARANCIJA VEČ. NEKATERE DRŽAVE ALI SODNE OBLASTI NE DOVOLJUJEJO ČASOVNIH OMEJITEV PREDPISANIH GARANCIJ. V TEM PRIMERU ZGORNJA IZKLJUČITEV ZA VAS NE VELJA.**

#### **Česa ta garancija ne pokriva**

Ta garancija ne pokriva naslednjega:

- kakršnekoli programske opreme, pa naj bo ta prednameščena, priložena računalniku ali nameščena pozneje;

- okvar zaradi napačne uporabe, nesreče, modifikacije, neprimerne fizičnega ali delovnega okolja in neprimerne vzdrževanja s strani uporabnika;
- okvar zaradi uporabe izdelka, za katerega družba Lenovo ne odgovarja; in
- uporabe izdelkov drugih proizvajalcev, vključno s tistimi, ki jih družba Lenovo na vašo željo priskrbi ali vgradi v računalnik Lenovo.

Garancija se razveljavi v primeru odstranitve ali spremembe identifikacijskih oznak na računalniku ali delih.

Družba Lenovo ne zagotavlja neprekinjenega ali brezhibnega delovanja računalnika.

Tehnična ali druga podpora za računalnik v garanciji, kot je pomoč z odgovori na vprašanja "kako" in vprašanja glede postavitve in namestitve računalnika, vam je na voljo **BREZ VSAKRŠNE GARANCIJE**.

### **Pridobitev garancijskega servisa**

Garancijski servis lahko zagotovi družba Lenovo, IBM, prodajalec z dovoljenjem za opravljanje garancijskega servisa ali pooblaščen ponudnik garancijskih storitev. Vsakega od teh imenujemo "ponudnik storitev."

Če med garancijskim obdobjem računalnik ne deluje po zagotovilih, se obrnite na ponudnika storitev. Če računalnika niste registrirali pri družbi Lenovo, morate po potrebi predložiti dokazilo o nakupu, da bi bili upravičeni do garancijskega servisa.

### **Kako poskuša družba Lenovo odpraviti težave**

Ko se za servis obrnete na ponudnika storitev, sledite njegovim postopkom za ugotavljanje in reševanje težav. Začetno diagnozo težave je mogoče izdelati prek telefona s tehnikovo pomočjo ali elektronsko z dostopom do spletne strani za podporo.

Vrsta garancijskega servisa za računalnik je določena v 3. delu - Garancijske informacije.

Odgovorni ste za prenos in namestitve določenih posodobitev programske opreme s spletne strani za podporo ali z drugega elektronskega medija. Upoštevati morate navodila, ki jih posreduje ponudnik storitev. Posodobitve programske opreme lahko vključujejo osnovno vhodno/izhodno sistemsko kodo (imenovano "BIOS"), pomožne programe, gonilnike naprav in druge posodobitve.

Če lahko težavo odpravite z delom, ki ga lahko zamenja uporabnik ("CRU") (npr. tipkovnica, miška, zvočnik, pomnilnik, trdi disk), vam ponudnik storitev te dele pošlje, da jih zamenjate.

Če računalnik med garancijskim obdobjem ne deluje po zagotovilih in težave ne morete odpraviti prek telefona ali elektronsko, s posodobitvami aplikacij ali programske opreme ali z delom CRU, ponudnik storitev po lastni presoji 1) računalnik popravi, da deluje po zagotovilih, ali 2) računalnik zamenja s funkcionalno vsaj enakovrednim. Če ponudnik storitev tega ne more storiti, računalnik vrnite prodajalcu, da vam povrne denar.



Kot del garancijskega servisa lahko ponudnik storitev na računalniku izvede določene tehnične spremembe.

### **Zamenjava računalnika ali dela**

Če vključuje garancijski servis zamenjavo računalnika ali dela, postane del, ki ga ponudnik storitev zamenja, last družbe Lenovo, zamenjava pa postane vaša last. Vi odgovarjate, da so vsi odstranjeni deli pristni in nespremenjeni. Zamenjava morda ne bo nova, vendar pa bo v dobrem stanju in bo funkcionalno vsaj enakovredna zamenjanemu delu. Zamenjava prevzame status garancijske storitve zamenjanega dela.

### **Vaša dodatna odgovornost**

Preden ponudnik storitev zamenja računalnik ali del, pristanete na odstranitev vseh komponent, delov, možnosti, predelav in povezanih naprav, ki niso predmet garancijskega servisa.

Strinjate se tudi:

1. da računalnik ni podvržen pravnim obveznostim ali omejitvam, ki preprečujejo njegovo zamenjavo;
2. da boste pridobili dovoljenje lastnika za servis računalnika (ki ni v vaši lasti) s strani ponudnika storitev; in
3. da boste po možnosti pred servisiranjem:
  - a. upoštevali postopke za servisne zahteve, ki jih posreduje ponudnik storitev;
  - b. izdelali varnostne kopije in zaščitili vse programe, podatke in sredstva v računalniku; in
  - c. ponudniku storitev omogočili zadosten, prost in varen dostop do vaših prostorov, s čimer boste družbi Lenovo omogočili izpolnitev obveznosti.
4. da boste poskrbeli, (a) da bodo vse informacije o določenih ali prepoznavnih posameznikih (osebni podatki) izbrisane iz računalnika (v tehnično mogočem obsegu); (b) da bo ponudniku storitev ali dobavitelju omogočena obdelava preostalih osebnih podatkov v vašem imenu zaradi izpolnjevanja obveznosti ponudnika storitev, ki izvirajo iz te izjave o omejeni garanciji (vključno s transportom računalnika na takšno obdelavo na druge servisne lokacije po vsem svetu); (c) da je takšna obdelava v skladu z zakoni o osebnih podatkih.

### **Omejitev odgovornosti**

Družba Lenovo odgovarja za izgubo ali poškodbo računalnika samo, ko se ta nahaja pri ponudniku storitev, ali med transportom računalnika (v primerih, ko je družba Lenovo odgovorna za stroške prevoza).

Družba Lenovo in ponudnik storitev ne odgovarjata za zaupne, zaščitene ali osebne podatke v računalniku, ki ste ga iz kateregakoli razloga vrnili. Tovrstne informacije pred vračilom delovne postaje odstranite.

V določenih okoliščinah lahko zaradi neizpolnjevanja obveznosti s strani družbe Lenovo ali druge odškodninske odgovornosti od družbe Lenovo zahtevate odškodnino. V vseh primerih, ne glede na to, zakaj zahtevate povrnitev škode od podjetja Lenovo (vključno z

osnovno kršitvijo, malomarnostjo, nepravilno predstavitevijo ali drugo pogodbeno ali kaznivo terjatvijo), razen za odgovornost, ki se ji ni mogoče odreči ali je omejena z veljavnimi zakoni, je Lenovo odgovoren samo za

1. telesne poškodbe (vključno s smrtjo) in poškodovanje nepremičnin in osebnih premičnin, za katere družba Lenovo pravno odgovarja; in
2. znesek za dejansko neposredno škodo, ki ne presega vrednosti računalnika, ki je predmet zahtevka.

Ta omejitev velja tudi za dobavitelje družbe Lenovo, prodajalce in ponudnike storitev. Predstavlja maksimalno kolektivno odgovornost družbe Lenovo, njenih dobaviteljev, prodajalcev in ponudnika storitev.

**DRUŽBA LENOVO, NJENI DOBAVITELJI, PRODAJALCI ALI PONUDNIKI STORITEV V NOBENEM PRIMERU NE ODGOVARJAJO ZA NASLEDNJE PRIMERE, ČETUDI SO BILI PREDHODNO OBVEŠČENI O MOŽNOSTI NASTANKA LE-TEH: 1) ODŠKODNINSKE ZAHTEVKE TRETJIH STRANK DO VAS (RAZEN TISTIH V PRVI TOČKI ZGORAJ); 2) IZGUBO ALI POŠKODOVANJE PODATKOV; 3) POSEBNO, NAKLJUČNO ALI POSREDNO ŠKODO ALI GOSPODARSKO POSLEDIČNO ŠKODO; ALI 4) IZGUBO DOBIČKA, POSLOVNEGA PRIHODKA, DOBREGA IMENA PODJETJA ALI PRIČAKOVANIH PRIHRANKOV. NEKATERE DRŽAVE ALI SODNE OBLASTI NE DOVOLJUJEJO IZKLJUČITVE ALI OMEJITVE ODŠKODNINE ZA NAKLJUČNO ALI POSLEDIČNO ŠKODO. V TEM PRIMERU ZGORNJA OMEJITEV ALI IZKLJUČITEV ZA VAS NE VELJA.**

### **Pristojno pravo**

Vi in družba Lenovo se strinjate z veljavo zakonov države nakupa računalnika za upravljanje, razlago in uveljavljanje vseh pravic, dolžnosti in obveznosti družbe Lenovo ali vas, ki izhajajo iz ali so v zvezi s predmetom te izjave o omejeni garanciji, ne glede na neskladje zakonskih načel.

**TE GARANCIJE VAM DAJEJO DOLOČENE PRAVNE PRAVICE, PRIPADAJO PA VAM LAHKO TUDI DRUGE PRAVICE, SPECIFIČNE ZA POSAMEZNE DRŽAVE ALI SODNE OBLASTI.**

### **Pristojnost sodne oblasti**

Za vse vaše pravice, dolžnosti in obveznosti so pristojna sodišča v državi nakupa računalnika.

---

## **Del 2 - Pogoji, značilni za posamezne države**

### **AMERIKA**

## ARGENTINA

**Pristojnost sodne oblasti:** *Po prvem stavku je dodano naslednje besedilo:*

Za reševanje vseh sporov, ki izvirajo iz te izjave o omejeni garanciji, je pristojno izključno redno gospodarsko sodišče v Buenos Airesu.

## BOLIVIJA

**Pristojnost sodne oblasti:** *Po prvem stavku je dodano naslednje besedilo:*

Za reševanje vseh pravnih sporov, ki izhajajo iz te izjave o omejeni garanciji, so pristojna izključno sodišča mesta La Paz.

## BRAZILIJA

**Pristojnost sodne oblasti:** *Po prvem stavku je dodano naslednje besedilo:*

Za reševanje vseh pravnih sporov, ki izhajajo iz te izjave o omejeni garanciji, je pristojno izključno sodišče v Rio de Janeiru, RJ.

## ČILE

**Pristojnost sodne oblasti:** *Po prvem stavku je dodano naslednje besedilo:*

Za reševanje vseh pravnih sporov, ki izhajajo iz te izjave o omejeni garanciji, so pristojna izključno civilna sodišča mesta Santiago.

## KOLUMBIJA

**Pristojnost sodne oblasti:** *Po prvem stavku je dodano naslednje besedilo:*

Za reševanje vseh pravnih sporov, ki izhajajo iz te izjave o omejeni garanciji, so pristojni izključno sodniki republike Kolumbije.

## EKVADOR

**Pristojnost sodne oblasti:** *Po prvem stavku je dodano naslednje besedilo:*

Za reševanje vseh pravnih sporov, ki izhajajo iz te izjave o omejeni garanciji, so pristojni izključno sodniki mesta Quito.

## MEHIKA

**Pristojnost sodne oblasti:** *Po prvem stavku je dodano naslednje besedilo:*

Za reševanje vseh pravnih sporov, ki izhajajo iz te izjave o omejeni garanciji, so pristojna izključno zvezna sodišča mesta Mexico City, zvezno okrožje.

## PARAGVAJ

**Pristojnost sodne oblasti:** *Po prvem stavku je dodano naslednje besedilo:*

Za reševanje vseh pravnih sporov, ki izhajajo iz te izjave o omejeni garanciji, so pristojna izključno sodišča mesta Asuncion.

## PERU

**Pristojnost sodne oblasti:** *Po prvem stavku je dodano naslednje besedilo:*

Za reševanje vseh pravnih sporov, ki izhajajo iz te izjave o omejeni garanciji, so pristojni izključno sodniki in sodišča sodnega okraja Lima, Cercado.

**Omejitev odgovornosti:** *Na koncu tega poglavja je dodano naslednje besedilo:*

V skladu s 1328. členom Perujskega civilnega zakonika, omejitve ali izključitve iz tega poglavja ne veljajo za odškodnino zaradi namernega neizpolnjevanja obveznosti ("dolo") ali malomarnosti ("culpa inexcusable") s strani družbe Lenovo.

## **URUGVAJ**

**Pristojnost sodne oblasti:** *Po prvem stavku je dodano naslednje besedilo:*

Za reševanje vseh pravnih sporov, ki izhajajo iz te izjave o omejeni garanciji, je pristojna izključno sodna oblast mesta Montevideo.

## **VENEZUELA**

**Pristojnost sodne oblasti:** *Po prvem stavku je dodano naslednje besedilo:*

Za reševanje vseh pravnih sporov, ki izhajajo iz te izjave o omejeni garanciji, so pristojna izključno sodišča območja prestolnice Caracas.

## **SEVERNA AMERIKA**

**Pridobitev garancijskega servisa:** *Temu poglavju je dodano naslednje besedilo:*

Za pridobitev garancijskega servisa s strani IBM-a v Kanadi ali ZDA pokličite 1-800-IBM-SERV (426-7378).

## **KANADA**

**Omejitev odgovornosti:** *Naslednje besedilo zamenjuje točko 1 tega poglavja:*

1. odškodnine za telesne poškodbe (vključno s smrtjo) ali fizično poškodovanje nepremičnin ali osebnih premožnin zaradi IBM-ove malomarnosti; in

**Pristojno pravo:** *Naslednje besedilo zamenjuje "zakoni države nakupa računalnika" v prvem stavku:*

zakoni v provinci Ontario.

## **ZDRUŽENE DRŽAVE**

**Pristojno pravo:** *Naslednje besedilo zamenjuje "zakoni države nakupa računalnika" v prvem stavku:*

zakoni države New York.

## **TIHOMORSKA AZIJA**

## **AVSTRALIJA**

**Kaj pokriva ta garancija:** *>Temu poglavju je dodan naslednji odstavek:*

Garancije, podane v tem razdelku, so dodatek h katerimkoli pravicam, ki jih imate lahko v skladu z zakonom o prodaji iz leta 1974 ali drugo podobno zakonodajo in so omejene samo do stopnje, ki jo dopušča ustrezná zakonodaja.

**Omejitev odgovornosti:** *Temu poglavju je dodano naslednje besedilo:*

Če družba Lenovo krši pogoj ali garancijo, ki jo predpisuje zakon o trgovski praksi iz leta 1974 ali podobna zakonodaja, je odgovornost družbe Lenovo omejena na popravilo ali

zamenjavo blaga ali dobavo ustreznega blaga. Kjer se ta pogoj ali garancija nanaša na pravico do prodaje, neuradnega posedovanja ali nesporne lastninske pravice oziroma je bilo blago kupljeno z namenom osebne, domače ali gospodinjinske uporabe ali potrošnje, omejitve iz tega odstavka ne veljajo.

**Pristojno pravo:** *Naslednje besedilo zamenjuje "zakoni države nakupa računalnika" v prvem stavku:*  
zakoni države ali regije.

## KAMBODŽA IN LAOS

**Pristojno pravo:** *Naslednje besedilo zamenjuje "zakoni države nakupa računalnika" v prvem stavku:*  
zakoni države New York, Združene države Amerike.

## KAMBODŽA, INDONEZIJA IN LAOS

**Arbitraž:** *Pod tem naslovom je dodano naslednje besedilo:*

Spori, nastali iz te pogodbe ali v povezavi z njo, se bodo dokončno poravnali z arbitražnim postopkom, vodenim v Singapurju v skladu z arbitražnimi določbami singapurskega mednarodnega arbitražnega centra ("določbe SIAC"). Arbitražna razsodba je dokončna in obvezujoča za vse strani brez možnosti pritožbe, podana v pisni obliki s pojasnilom ugotovljenih dejstev in pravnih zaključkov.

V arbitraži bodo sodelovali trije razsodniki, od katerih lahko vsaka stranka v sporu imenuje enega. Razsodnika, imenovana s strani obeh strank, imenujeta tretjega razsodnika, ki je obenem tudi predsednik arbitraže. Prosto mesto predsednika zapolni predsednik SIAC. Za druga prosta delovna mesta bo poskrbela ustrezna predlagana stranka. Pravni postopek se bo nadaljeval v fazi, na kateri je bil, ko je prišlo do odsotnosti.

Če ena od strank noče ali ji ne uspe imenovati razsodnika v 30 dneh od določenega datuma, ga imenuje druga stranka. Prvi imenovani razsodnik bo edini razsodnik, pod pogojem, da je bil veljavno in pravilno imenovan.

Za vse postopke, vključno z dokumenti, ki bodo predstavljeni v teh postopkih, bo uporabljena angleščina. Angleška verzija te izjave o omejeni garanciji prevladuje nad verzijami v drugih jezikih.

## HONGKONG, POSEBNA UPRAVNA REGIJA KITAJSKE, IN MAKAO, POSEBNA UPRAVNA REGIJA KITAJSKE

**Pristojno pravo:** *Naslednje besedilo zamenjuje "zakoni države nakupa računalnika" v prvem stavku:*  
zakoni Hongkonga, posebne upravne regije Kitajske.

## INDIJA

**Omejitve odgovornosti:** *Naslednje je zamenjava za točki 1 in 2 v tem razdelku:*

1. odgovornost za telesne poškodbe (vključno s smrtjo) ali poškodovanje nepremičnin ali osebnih premičnin je omejena na primere, ki so posledica malomarnosti družbe Lenovo; in
2. v primeru druge dejanske škode zaradi neizpolnjevanja obveznosti s strani družbe Lenovo v skladu ali zvezi s predmetom te izjave o omejeni garanciji, je predmet zahtevka znesek, ki ste ga plačali za računalnik.

**Arbitraža:** *Pod tem naslovom je dodano naslednje besedilo:*

Za dokončno reševanje sporov, ki izvirajo iz ali v zvezi s to izjavo o omejeni garanciji, je pristojno arbitražno razsodišče v Bangaloru v Indiji v skladu s takrat veljavnimi indijskimi zakoni. Arbitražna razsodba je dokončna in obvezujoča za vse strani brez možnosti pritožbe, podana v pisni obliki s pojasnilom ugotovljenih dejstev in pravnih zaključkov.

V arbitraži bodo sodelovali trije razsodniki, od katerih lahko vsaka stranka v sporu imenuje enega. Razsodnika, imenovana s strani obeh strank, imenujeta tretjega razsodnika, ki je obenem tudi predsednik arbitraže. Prosto mesto predsednika zapolni predsednik odvetniške zbornice Indije. Za druga prosta delovna mesta bo poskrbela ustrežna predlagana stranka. Pravni postopek se bo nadaljeval v fazi, na kateri je bil, ko je prišlo do odsotnosti.

Če ena od strank noče ali ji ne uspe imenovati razsodnika v 30 dneh od določenega datuma, ga imenuje druga stranka. Prvi imenovani razsodnik bo edini razsodnik, pod pogojem, da je bil veljavno in pravilno imenovan.

Za vse postopke, vključno z dokumenti, ki bodo predstavljeni v teh postopkih, bo uporabljena angleščina. Angleška verzija te izjave o omejeni garanciji prevladuje nad verzijami v drugih jezikih.

## JAPONSKA

**Pristojno pravo:** *Temu razdelku je dodan naslednji stavek:*

Vsi dvomi glede te izjave o omejeni garanciji se rešujejo sporazumno in v skladu z načeli vzajemnega zaupanja.

## MALEZIJA

**Omejitev odgovornosti:** Beseda "**POSEBNA**" v točki 3 petega odstavka se briše.

## NOVA ZELANDIJA

**Kaj pokriva ta garancija:** *Temu poglavju je dodan naslednji odstavek:*

Poleg pravic, ki izhajajo iz zakona o potrošniških garancijah iz leta 1993 ali druge sorodne zakonodaje, ki jih ni mogoče izključiti ali omejiti, vam pripadajo tudi garancije iz tega poglavja. Zakon o potrošniški garanciji iz leta 1993 ne velja v primeru, ko so izdelki družbe Lenovo namenjeni vaši poslovni uporabi, opredeljeni s tem zakonom.

**Omejitev odgovornosti:** *Temu poglavju je dodano naslednje besedilo:*

Če delovna postaja ni pridobljena za namen poslovanja, kot je definirano v zakonu o garancijah potrošnikov iz leta 1993, so omejitve v tem razdelku predmet omejitev iz tega zakona.

### **KITAJSKA (LRK)**

**Pristojno pravo:** *Naslednje besedilo zamenjuje "zakoni države nakupa računalnika" v prvem stavku:*

zakonodaja države New York v Združenih državah Amerike (razen če lokalna zakonodaja določa drugače).

### **FILIPINI**

**Omejitev odgovornosti:** *Naslednje besedilo zamenjuje točko 3 petega odstavka:*

**POSEBNA (VKLJUČNO Z NOMINALNO IN KAZENSKO ODŠKODNINO), MORALNA, NAKLJUČNA ALI POSREDNA ODŠKODNINA ZA GOSPODARSKO POSLEDIČNO ŠKODO; ALI**

**Arbitraž:** *Pod tem naslovom je dodano naslednje besedilo:*

Za dokončno reševanje sporov, ki izvirajo iz ali v zvezi s to izjavo o omejeni garanciji, je pristojno arbitražno razsodišče v Metro Manili na Filipinih v skladu s takrat veljavnimi filipinskimi zakoni. Arbitražna razsodba je dokončna in obvezujoča za vse strani brez možnosti pritožbe, podana v pisni obliki s pojasnilom ugotovljenih dejstev in pravnih zaključkov.

V arbitraži bodo sodelovali trije razsodniki, od katerih lahko vsaka stranka v sporu imenuje enega. Razsodnika, imenovana s strani obeh strank, imenujeta tretjega razsodnika, ki je obenem tudi predsednik arbitraže. Prosto mesto predsednika zapolni predsednik filipinskega centra za reševanje sporov. Za druga prosta delovna mesta bo poskrbela ustrezna predlagana stranka. Pravni postopek se bo nadaljeval v fazi, na kateri je bil, ko je prišlo do odsotnosti.

Če ena od strank noče ali ji ne uspe imenovati razsodnika v 30 dneh od določenega datuma, ga imenuje druga stranka. Prvi imenovani razsodnik bo edini razsodnik, pod pogojem, da je bil veljavno in pravilno imenovan.

Za vse postopke, vključno z dokumenti, ki bodo predstavljeni v teh postopkih, bo uporabljena angleščina. Angleška verzija te izjave o omejeni garanciji prevladuje nad verzijami v drugih jezikih.

### **SINGAPUR**

**Omejitev odgovornosti:** *Brišeta se besedi "POSEBNO" in "GOSPODARSKO" v točki 3 petega odstavka.*

### **EVROPA, BLIŽNJI VZHOD, AFRIKA (EMEA)**

## **NASLEDNJE DOLOČBE VELJAJO ZA VSE DRŽAVE EMEA:**

Pogoji te izjave o omejeni garanciji veljajo za računalnike, kupljene pri družbi Lenovo ali njenem prodajalcu.

### **Pridobitev garancijskega servisa**

Naslednji odstavek dodajte v **Zahodna Evropa** (Andora, Avstrija, Belgija, Ciper, Češka republika, Danska, Estonija, Finska, Francija, Nemčija, Grčija, Madžarska, Islandija, Irska, Italija, Latvija, Lihtenštajn, Litva, Luksemburg, Malta, Monako, Nizozemska, Norveška, Poljska, Portugalska, San Marino, Slovaška, Slovenija, Španija, Švedska, Švica, Velika Britanija, Vatikan in vsaka druga država, ki je pozneje vstopila v Evropsko Unijo, po datumu vstopa):

Garancija za računalnike, kupljene v Zahodni Evropi, bo veljavna in uporabna v vseh državah Zahodne Evrope, če so bili računalniki v teh državah objavljeni in dani v prodajo.

Če ste računalnik kupili v eni izmed zahodnoevropskih držav, kot je določeno zgoraj, lahko garancijski servis za računalnik pridobite v katerikoli izmed teh držav pri ponudniku storitev, pod pogojem, da je računalnik bil objavljen in dan na tržišče s strani družbe Lenovo v državi, v kateri želite pridobiti servis.

Če ste osebni računalnik kupili v Albaniji, Armeniji, Belorusiji, Bosni in Hercegovini, Bolgariji, na Hrvaškem, Češkem, v Gruziji, na Madžarskem, v Kazahstanu, Kirgiziji, Zvezni republiki Jugoslaviji, nekdanji jugoslovanski republiki Makedoniji, Moldaviji, na Poljskem, v Romuniji, Rusiji, na Slovaškem, v Sloveniji ali Ukrajini, vam je garancijski servis na voljo v vseh teh državah s strani ponudnika storitev, pod pogojem, da je računalnik bil objavljen in dan na tržišče s strani družbe Lenovo v državi, v kateri želite pridobiti servis.

Če ste računalnik kupili v eni izmed bližnjevzhodnih ali afriških držav, lahko garancijski servis za računalnik v državi nakupa pridobite s strani ponudnika storitev, pod pogojem, da je računalnik bil objavljen in dan na tržišče s strani družbe Lenovo v tej državi. Garancijski servis v Afriki vam je na voljo v območju 50 km od ponudnika storitev. Stroške transporta za računalnik izven območja 50 km od ponudnika storitev krijete sami.

### **Pristojno pravo:**

*Besedna zveza* "zakoni države nakupa računalnika" je zamenjana z naslednjim besedilom:

1) "zakoni Avstrije" v **Albaniji, Armeniji, Azerbajdžanu, Belorusiji, Bosni in Hercegovini, Bolgariji, na Hrvaškem, v Gruziji, na Madžarskem, v Kazahstanu, Kirgiziji, Makedoniji, Moldaviji, na Poljskem, v Romuniji, Rusiji, na Slovaškem, v Sloveniji, Tadžikistanu, Turkmeniji, Ukrajini, Uzbekistanu in ZR Jugoslaviji**; 2) "zakoni Francije" v **Alžiriji, Beninu, Burkini Faso, Kamerunu, Cape Verdeju, Centralnoafriški republiki, Čadu, na Komorih, v Republiki Kongo, Džibutiju, Demokratični republiki Kongo, Ekvatorialni Gvineji, Francoski Gvajani, Francoski Polineziji, Gabonu, Gambiji, Gvineji, Gvineji Bissau, na Slonokoščeni obali, v Libanonu, na Madagaskarju, v Maliju, Mavretaniji, na Mavriciusu, Mayottu, v**



Maroku, na Novi Kaledoniji, v Nigru, na Reunionu, v Senegalu, na Sejšelih, v Togu, Tuniziji, na Vanuatuju in Wallis & Futuni; 3) "zakoni Finske" v Estoniji, Latviji in Litvi; 4) "zakoni Anglije" v Angoli, Bahrajnu, Botsvani, Burundiju, Egiptu, Eritreji, Etiopiji, Gani, Jordaniji, Keniji, Kuvajtu, Liberiji, Malaviju, na Malti, v Mozambiku, Nigeriji, Omanu, Pakistanu, Katarju, Ruandi, na Sao Tomeju, v Savdski Arabiji, Sierr Leone, Somaliji, Tanzaniji, Ugandi, Združenih arabskih emiratih, Veliki Britaniji, na Zahodnem Bregu/v Gazi, Jemnu, Zambiji in Zimbabveju; in 5) "zakoni Južne Afrike" v Južni Afriki, Namibiji, Lesotu in Svaziju.

**Sodna oblast:** *Temu poglavju so dodane naslednje izjeme:*

1) V **Avstriji** je za reševanje vseh sporov, ki izhajajo iz te izjave o omejeni garanciji in v zvezi z njo, vključno z njenim obstojem, pristojno sodišče na Dunaju v Avstriji (center mesta); 2) v **Angoli, Bahrajnu, Bocvani, Burundiju, Egiptu, Eritreji, Etiopiji, Gani, Jordaniji, Keniji, Kuvajtu, Liberiji, Malaviju, Malti, Mozambiku, Nigeriji, Omanu, Pakistanu, Katarju, Ruandi, Sao Tomeju, Savdski Arabiji, Sierr Leone, Somaliji, Tanzaniji, Ugandi, Združenih arabskih emiratih, Zahodnem bregu/Gazi, Jemnu, Zambiji in Zimbabveju** so za reševanje vseh sporov, ki izhajajo iz te izjave o omejeni garanciji ali so v zvezi z njenim izvrševanjem, vključno z vsemi sodnimi postopki, pristojna izključno angleška sodišča; 3) v **Belgiji in Luksemburgu**, so za reševanje vseh sporov, ki izhajajo iz te izjave o omejeni garanciji ali so povezani z njeno interpretacijo in izvršitvijo, pristojni le zakoni in sodišča glavnega mesta države registrirane pisarne in/ali komercialnega mesta strani; 4) v **Franciji, Alžiriji, Beninu, Burkini Faso, Kamerunu, Kapverdskih otokih, Centralnoafriški republiki, Čadu, Komorih, Republiki Kongo, Džibutiju, Demokratični republiki Kongo, Ekvatorialni Gvineji, Francoski Gvajani, Francoski Polineziji, Gabonu, Gambiji, Gvineji, Gvineji Bissau, na Slonokoščeni obali, v Libanonu, na Madagaskarju, Maliju, v Mavretaniji, na Mauriciusu, Mayottu, v Maroku, na Novi Kaledoniji, v Nigru, Reunionu, Senegalu, na Sejšelih, v Togu, Tuniziji, na Vanuatuju in Wallis & Futuni** je za reševanje vseh sporov, ki izhajajo iz te izjave o omejeni garanciji ali v zvezi z njeno kršitvijo ali izvrševanjem pristojno izključno gospodarsko sodišče v Parizu; 5) v **Rusiji** je za reševanje vseh sporov, ki izhajajo iz ali v zvezi z razlago, kršitvijo, prekinitvijo ali razveljavitvijo te izjave o omejeni garanciji pristojno razsodišče v Moskvi; 6) v **Južni Afriki, Namibiji, Lesotu in Svaziju** obe strani vse spore v zvezi s to izjavo o omejeni garanciji sporazumno predložita prvostopenjskemu sodišču v Johannesburgu; 7) v **Turčiji** so za reševanje vseh sporov, ki izvirajo iz ali v zvezi s to izjavo o omejeni garanciji pristojna carigrajska osrednja sodišča (Sultanahmet) in carigrajska izvršna direkcija v republiki Turčiji; 8) v naslednjih navedenih državah je za reševanje vseh zakonitih zahtevkov, ki izvirajo iz te izjave o omejeni garanciji, pristojno izključno pristojno sodišče v a) Atenah za **Grčijo**, b) Tel Avivu-Jaffi za **Izrael**, c) Milanu za **Italijo**, d) Lizboni za **Portugalsko** in e) Madridu za **Španijo**; in 9) v **Veliki Britaniji** se obe strani strinjata, da so za reševanje vseh sporov v zvezi s to izjavo o omejeni garanciji pristojna angleška sodišča.

**Arbitražna:** *Pod tem naslovom je dodano naslednje besedilo:*

V **Albaniji, Armeniji, Azerbajdžanu, Belorusiji, Bosni in Hercegovini, Bolgariji, na Hrvaškem, v Gruziji, na Madžarskem, v Kazahstanu, Kirgiziji, Makedoniji, Moldaviji, na Poljskem, v Romuniji, Rusiji, na Slovaškem, v Sloveniji, Tadžikistanu, Turkmeniji, Ukrajini, Uzbekistana in ZR Jugoslaviji** vse spore, ki izvirajo iz te izjave

o omejeni garanciji ali v zvezi s kršitvijo, odpovedjo ali razveljavitvijo te izjave v skladu s pravili arbitraže in sporazuma mednarodnega arbitražnega centra zvezne gospodarske zbornice na Dunaju (dunajska pravila) dokončno rešujejo trije razsodniki, imenovani v skladu s temi pravili. Arbitraža se izvrši na Dunaju v Avstriji, uradni jezik postopka pa je angleščina. Odločitev razsodnikov je dokončna in obvezujoča za obe strani. Zato se v skladu s odstavkom 598 (2) avstrijskega zakonika o civilnih postopkih obe strani izrecno odpovedujeta uporabi odstavka 595 (1), št. 7 zakonika. Vendar družba Lenovo lahko proži postopke na pristojnem sodišču v državi namestitve.

**V Estoniji, Latviji in Litvi** je za reševanje vseh sporov v zvezi s to izjavo o omejeni garanciji pristojno razsodišče, sklicano v Helsinkih na Finskem v skladu s takrat veljavnimi finskimi arbitražnimi zakoni. Vsaka stran imenuje enega razsodnika. Ta razsodnika potem imenujeta predsednika. Če razsodnika predsednika ne moreta imenovati, ga imenuje osrednja gospodarska zbornica v Helsinkih.

## **EVROPSKA UNIJA (EU)**

### ***NASLEDNJI POGOJI VELJAJO ZA VSE DRŽAVE EU:***

Garancija za računalnik, kupljen v EU, velja v vseh državah EU, v katerih je bil računalnik objavljen in dan na tržišče.

**Pridobitev garancijskega servisa:** *Temu poglavju je dodano naslednje besedilo:*

Za pridobitev garancijskega servisa s strani IBM-a v državah EU si oglejte telefonske številke v 3. delu - Garancijske informacije.

Na IBM se lahko obrnete na naslednjem naslovu:

IBM Warranty & Service Quality Dept.  
PO Box 30  
Spango Valley  
Greenock  
Scotland PA16 0AH

## **POTROŠNIKI**

Potrošnikom pripadajo zakonske pravice v skladu s primerno državno zakonodajo, ki ureja prodajo potrošniškega blaga. Na te pravice ne vplivajo garancije iz te izjave o omejeni garanciji.

## **AVSTRIJA, DANSKA, FINSKA, GRČIJA, ITALIJA, NIZOZEMSKA, NORVEŠKA, PORTUGALSKA, ŠPANIJA, ŠVEDSKA IN ŠVIČA**

**Omejitev odgovornosti:** *Naslednje besedilo v celoti zamenjuje pogoje tega poglavja:*

Razen če veljavna zakonodaja določa drugače:

1. Odgovornost družbe Lenovo za odškodnino ali izgubo ob izpolnjevanju obveznosti pod pogoji ali v zvezi s to izjavo o omejeni garanciji ali zaradi drugih vzrokov v zvezi s to izjavo o omejeni garanciji je omejena na plačilo odškodnine in izgube, ki je posredna ali neposredna posledica neizpolnjevanja teh obveznosti (če je krivec družba Lenovo) in ne presega zneska, ki ste ga plačali za računalnik.

Zgornja omejitev ne velja za odškodnino za telesne poškodbe (vključno s smrtjo) in poškodbe nepremičnin ali osebnih premičnin, za katere družba Lenovo zakonsko odgovarja.

- 2. DRUŽBA LENOVO, NJENI DOBAVITELJI, PRODAJALCI ALI PONUDNIKI STORITEV POD NOBENIMI POGOJI NE ODGOVARJAJO ZA NASLEDNJE PRIMERE, ČETUDI SO BILI OBVEŠČENI O NJIHOVI MOŽNOSTI: 1) IZGUBO ALI POŠKODOVANJE PODATKOV; 2) NAKLJUČNO ALI POSREDNO ŠKODO, ALI ZA KAKRŠNOKOLI POSLEDIČNO GOSPODARSKO ŠKODO 3) IZGUBO DOBIČKA, ČE PRAV SE POJAVI KOT NEPOSREDNA POSLEDICA DOGODKA, KI JE POVZROČIL ŠKODO; ALI 4) IZGUBO POSLA, PRIHODKA, DOBREGA IMENA PODJETJA ALI PRIČAKOVANIH PRIHRANKOV.**

## **FRANCIJA IN BELGIJA**

**Omejitev odgovornosti:** *Naslednje besedilo v celoti zamenjuje pogoje tega poglavja:*

Razen če veljavna zakonodaja določa drugače:

1. Odgovornost družbe Lenovo za škodo ali izgubo ob izpolnjevanju obveznosti pod pogoji ali v zvezi s to izjavo o omejeni garanciji je omejena na povračilo odškodnine in izgube, ki je posredna ali neposredna posledica neizpolnjevanja teh obveznosti (če je krivec družba Lenovo) in ne presega zneska, ki ste ga plačali za računalnik, ki je povzročil škodo.

Zgornja omejitev ne velja za odškodnino za telesne poškodbe (vključno s smrtjo) in poškodbe nepremičnin ali osebnih premičnin, za katere družba Lenovo zakonsko odgovarja.

- 2. DRUŽBA LENOVO, NJENI DOBAVITELJI, PRODAJALCI ALI PONUDNIKI STORITEV POD NOBENIMI POGOJI NE ODGOVARJAJO ZA NASLEDNJE PRIMERE, ČETUDI SO BILI OBVEŠČENI O NJIHOVI MOŽNOSTI: 1) IZGUBO ALI POŠKODOVANJE PODATKOV; 2) NAKLJUČNO ALI POSREDNO ŠKODO, ALI ZA KAKRŠNOKOLI POSLEDIČNO GOSPODARSKO ŠKODO 3) IZGUBO DOBIČKA, ČE PRAV SE POJAVI KOT NEPOSREDNA POSLEDICA DOGODKA, KI JE POVZROČIL ŠKODO; ALI 4) IZGUBO POSLA, PRIHODKA, DOBREGA IMENA PODJETJA ALI PRIČAKOVANIH PRIHRANKOV.**

## **NASLEDNJE DOLOČBE VELJAJO ZA PODANE DRŽAVE:**

### **AVSTRIJA**

**Določbe v tej izjavi o omejeni garanciji nadomeščajo vse veljavne, z zakonom predpisane garancije.**

**Kaj pokriva ta garancija:** *Temu poglavju je dodan naslednji odstavek:*

Garancija za računalnik Lenovo pokriva funkcionalnost računalnika za normalno uporabo in skladnost računalnika s specifikacijami.

*Temu poglavju so dodani naslednji odstavki:*

Za rok zastaranja za terjatve potrošnikov zaradi garancijskih kršitev se šteje najmanj zakonsko predpisano obdobje. Če ponudnik storitev ne more popraviti računalnika

Lenovo, lahko zaprosite za delno povračilo v obsegu znižane vrednosti nepopravljenega računalnika ali zaprosite za odpoved pogodbe za ta računalnik in dobite povrnjen denar.

*Drugi odstavek ne velja.*

**Kako poskuša družba Lenovo odpraviti težave:** *Temu razdelku je dodano naslednje besedilo:*

Stroške transporta okvarjenega računalnika do IBM-ovega servisa med garancijskim obdobjem krije družba Lenovo.

**Omejitev odgovornosti:** *Temu poglavju je dodan naslednji odstavek:*

Omejitve in izključitve, določene v izjavi o omejeni garanciji, ne veljajo v primeru škode, povzročene s strani družbe Lenovo s prevaro ali grobo malomarnostjo ter za pogodbeno garancijo.

*Na konec točke 2 je dodan naslednji stavek:*

Odgovornost družbe Lenovo pod to točko je omejena na kršitev temeljnih pogodbenih pogojev v primeru poslovne malomarnosti.

## **EGIPT**

**Omejitev odgovornosti:** *Naslednje besedilo zamenjuje točko 2 tega poglavja:* glede zneskov za dejansko odškodnino za neposredno škodo je odgovornost družbe Lenovo omejena na skupen znesek, ki ste ga plačali za računalnik, ki je predmet zahtevka.

*Veljavnost za dobavitelje, prodajalce in ponudnike storitev (nespremenjeno).*

## **FRANCIJA**

**Omejitev odgovornosti:** *Naslednje besedilo zamenjuje drugi stavek prvega odstavka tega poglavja:*

V takšnih primerih, ne glede na osnovo vašega zahtevka po povračilu škode s strani družbe Lenovo, družba Lenovo odgovarja samo za: (točki 1 in 2 ostaneta nespremenjeni).

## **NEMČIJA**

**Kaj pokriva ta garancija:** *Temu poglavju je dodan naslednji odstavek:*

Garancija za računalnik Lenovo pokriva funkcionalnost računalnika za normalno uporabo in skladnost računalnika s specifikacijami.

*Temu poglavju so dodani naslednji odstavki:*

Minimalno garancijsko obdobje za računalnike je 12 mesecev. Če ponudnik storitev ne more popraviti računalnika Lenovo, lahko zaprosite za delno povračilo v obsegu znižane vrednosti nepopravljenega računalnika ali zaprosite za odpoved pogodbe za ta računalnik in dobite povrnjen denar.

*Drugi odstavek ne velja.*

**Kako poskuša družba Lenovo odpraviti težave:** *Temu razdelku je dodano naslednje besedilo:*

Stroške transporta okvarjenega računalnika do servisa družbe Lenovo ali IBM-ovega servisa med garancijskim obdobjem krije družba Lenovo.

**Omejitve odgovornosti:** *Temu poglavju je dodan naslednji odstavek:*

Omejitve in izključitve, določene v izjavi o omejeni garanciji, ne veljajo v primeru škode, povzročene s strani družbe Lenovo s prevaro ali grobo malomarnostjo ter za pogodbeno garancijo.

*Na konec točke 2 je dodan naslednji stavek:*

Odgovornost družbe Lenovo pod to točko je omejena na kršitev temeljnih pogodbenih pogojev v primeru poslovne malomarnosti.

## **MADŽARSKA**

**Omejitve odgovornosti:** *Na koncu tega poglavja je dodano naslednje besedilo:*

Tukaj navedeni omejitve in izključitve se ne nanašata na odgovornost za kršitve pogodbe, ki ogrožajo življenje, fizično blagostanje ali zdravje, ki so bile povzročene namerno, zaradi grobe malomarnosti ali kriminalnega dejanja.

Stranke se strinjajo, da so omejitve odgovornosti veljavne določbe in izjavljajo, da se poglavje 314.(2) madžarskega civilnega zakonika nanaša na nabavno ceno in druge prednosti, ki izvirajo iz aktualne izjave o omejeni garanciji, in regulira to omejitve odgovornosti.

## **IRSKA**

**Pridobitev garancijskega servisa:** *Temu poglavju je dodano naslednje besedilo:*

Razen kot je izrecno podano v teh določbah in pogojih, so vsi zakonodajni pogoji, vključno z vsemi vključenimi garancijami, vendar brez škode na splošnost zgoraj omenjenih garancij, vključenih v zakon o prodaji dobrin iz leta 1893 ali v zakon o prodaji dobrin in nudenju storitev iz leta 1980, s tem izključeni.

**Omejitve odgovornosti:** *Naslednje besedilo v celoti zamenjuje pogoje tega poglavja:*

Za namene tega poglavja pomeni "kršitev" katerokoli dejanje, izjavo, opustitev ali malomarnost s strani družbe Lenovo v zvezi ali povezavi s predmetom te izjave o omejeni garanciji, za katerega družba Lenovo odgovarja, pogodbeno ali odškodninsko. Več kršitev, ki povzročijo ali bistveno prispevajo k izgubi ali poškodovanju, se smatrajo kot ena kršitev na dan zadnje takšne kršitve.

V določenih okoliščinah lahko zaradi kršitve od družbe Lenovo zahtevate odškodnino.

To poglavje določa obseg odgovornosti družbe Lenovo in vaše pravno sredstvo.

1. Družba Lenovo sprejme neomejeno odgovornost za smrt ali telesne poškodbe, povzročene zaradi malomarnosti s strani družbe Lenovo.

2. Družba Lenovo je vedno podvržena spodnjim točkam, **za katere Lenovo ne odgovarja**, in prevzema neomejeno odgovornost za fizično škodo na vaših osebnih premoženjih zaradi malomarnosti s strani družbe Lenovo.
3. Razen po določilih točk 1 in 2 zgoraj, celotna odgovornost družbe Lenovo za dejansko škodo zaradi katerekoli kršitve v nobenem primeru ne presega 125 % zneska, ki ste ga plačali za računalnik, ki je predmet kršitve.

#### **Točke, za katere Lenovo ne odgovarja**

Razen v primeru odgovornosti iz točke 1 zgoraj, družba Lenovo, njeni dobavitelji, prodajalci ali ponudniki storitev v nobenem primeru ne odgovarjajo za naslednje primere, četudi so bili predhodno obveščeni o možnosti nastanka le-teh:

1. izguba ali poškodovanje podatkov;
2. posebna, neposredna ali posledična izguba; ali
3. izguba dobička, posla, dohodka, poslovne vrednosti ali pričakovanih prihrankov.

#### **SLOVAŠKA**

**Omejitev odgovornosti:** *Naslednje besedilo je dodano na koncu zadnjega odstavka:*  
Omejitve veljajo v obsegu, v katerem ne kršijo določil §§ 373-386 slovaškega trgovskega zakonika.

#### **JUŽNA AFRIKA, NAMIBIJA, BOTSVANA, LESOTO IN SVAZI**

**Omejitev odgovornosti:** *Temu poglavju je dodano naslednje besedilo:*  
Celotna odgovornost družbe Lenovo do vas za dejansko škodo, ki je posledica neizpolnjevanja obveznosti s strani družbe Lenovo v skladu s predmetom te izjave o omejeni garanciji, je omejena na znesek, ki ste ga plačali za računalnik, ki je predmet zahtevka.

#### **VELIKA BRITANIJA**

**Omejitev odgovornosti:** *Naslednje besedilo v celoti zamenjuje pogoje tega poglavja:*  
Za namene tega poglavja pomeni "kršitev" katerokoli dejanje, izjavo, opustitev ali malomarnost s strani družbe Lenovo v zvezi ali povezavi s predmetom te izjave o omejeni garanciji, za katerega družba Lenovo odgovarja, pogodbeno ali odškodninsko. Več kršitev, ki povzročijo ali bistveno prispevajo k izgubi ali poškodovanju, se smatrajo kot ena kršitev na dan zadnje takšne kršitve.

V določenih okoliščinah lahko zaradi kršitve od družbe Lenovo zahtevate odškodnino.

To poglavje določa obseg odgovornosti družbe Lenovo in vaše pravno sredstvo.

1. Družba Lenovo prevzema neomejeno odgovornost za:
  - a. smrt ali telesne poškodbe zaradi malomarnosti s strani družbe Lenovo; in
  - b. neizpolnjevanje obveznosti iz poglavja 12 zakona o prodaji blaga iz leta 1979 ali poglavja 2 zakona o dobavi blaga in storitev iz leta 1982, zakonske spremembe ali popolne uzakonitve teh poglavij.
2. Družba Lenovo ob upoštevanju spodnjih točk, **za katere ne odgovarja**, prevzema neomejeno odgovornost za fizično škodo na vaših osebnih premoženjih, povzročeno zaradi malomarnosti družbe Lenovo.

3. Razen kot določata zgornji točki 1 in 2, celotna odgovornost družbe Lenovo za dejansko odškodnino zaradi kršitve v nobenem primeru ne sme presežati 125 % skupne nakupne cene ali zneska, plačanega za računalnik, ki je predmet kršitve.

Te omejitve veljajo tudi za dobavitelje družbe Lenovo, prodajalce in ponudnike storitev. Določajo maksimum, do katerega so družba Lenovo, dobavitelji, prodajalci in ponudniki storitev kolektivno odgovorni.

#### Točke, za katere Lenovo ne odgovarja

Razen v primeru odgovornosti iz točke 1 zgoraj, družba Lenovo, njeni dobavitelji, prodajalci ali ponudniki storitev v nobenem primeru ne odgovarjajo za naslednje primere, četudi so bili predhodno obveščeni o možnosti nastanka le-teh:

1. izguba ali poškodovanje podatkov;
2. posebna, neposredna ali posledična izguba; ali
3. izguba dobička, posla, dohodka, poslovne vrednosti ali pričakovanih prihrankov.

---

### Del 3 - Garancijske informacije

3. del vsebuje informacije o garanciji za računalnik, vključno z garancijskim obdobjem in vrsto garancijskega servisa, ki ga zagotavlja družba Lenovo.

#### Garancijsko obdobje

Garancijsko obdobje se lahko razlikuje glede na državo ali regijo in je določeno v spodnji tabeli. OPOMBA: "Regija" pomeni posebna upravna regija Kitajske Hongkong ali Makao.

Garancijsko obdobje 3 let za dele in 1 leto za delo pomeni, da družba Lenovo nudi garancijski servis brez izdaje računa za:

- a. dele in delo v prvem letu garancijskega obdobja; in
- b. sestavne dele (za zamenjavo) v drugem in tretjem letu trajanja garancije. Ponudnik storitev vam bo zaračunal delo za popravilo ali zamenjavo v drugem in tretjem letu garancijskega obdobja.

Tip računal.	Država ali regija nakupa	Garancijski rok	Vrste garancijskega servisa
8104	ZDA, Kanada, Latinska Amerika, Argentina, Evropa, Bližnji vzhod, Afrika, Japonska, Avstralija, Nova Zelandija, Bangladeš, Indija, Indonezija, Malezija, Filipini, Singapur, Šrilanka, Vietnam, Brunej, Tajska, Koreja, LRK (Kitajska), Kitajska (Hongkong P.U.R.) in Tajvan	Deli in delo - 3 leta	5

<b>Tip računal.</b>	<b>Država ali regija nakupa</b>	<b>Garancijski rok</b>	<b>Vrste garancijskega servisa</b>
8105	ZDA, Kanada, Latinska Amerika, Argentina, Avstralija, Nova Zelandija, Bangladeš, Indija, Indonezija, Malezija, Filipini, Singapur, Šrilanka, Vietnam, Brunej, Tajska, Koreja, LRK (Kitajska), Kitajska (Hongkong P.U.R.) in Tajvan	Deli in delo - 1 leto	5
8106	ZDA, Kanada, Latinska Amerika, Argentina, Evropa, Bližnji vzhod, Afrika, Japonska, Avstralija, Nova Zelandija, Bangladeš, Indija, Indonezija, Malezija, Filipini, Singapur, Šrilanka, Vietnam, Brunej, Tajska, Koreja, LRK (Kitajska), Kitajska (Hongkong P.U.R.) in Tajvan	Deli in delo - 3 leta	5
8107	ZDA, Kanada, Latinska Amerika, Argentina, Avstralija, Nova Zelandija, Bangladeš, Indija, Indonezija, Malezija, Filipini, Singapur, Šrilanka, Vietnam, Brunej, Tajska, Koreja, LRK (Kitajska), Kitajska (Hongkong P.U.R.) in Tajvan	Deli in delo - 3 leta	5
8108	Latinska Amerika, Argentina, Avstralija, Nova Zelandija, Bangladeš, Indija, Indonezija, Malezija, Filipini, Singapur, Šrilanka, Vietnam, Brunej, Tajska, Koreja, LRK (Kitajska), Kitajska (Hongkong P.U.R.) in Tajvan	Deli in delo - 1 leto	5
8109	Avstralija in Nova Zelandija	Deli in delo - 3 leta	1
	Latinska Amerika	Deli - 3 leta	7
		Delo - 1 leto	
	Bangladeš, Indija, Indonezija, Malezija, Filipini, Singapur, Šrilanka, Vietnam, Brunej, Tajska, LRK (Kitajska), Kitajska (Hongkong P.U.R.) in Tajvan	Deli - 3 leta	5
		Delo - 1 leto	
Evropa, Bližnji vzhod in Afrika	Deli in delo - 1 leto	7	
8117	ZDA, Kanada, Avstralija, Nova Zelandija, Bangladeš, Indija, Indonezija, Malezija, Filipini, Singapur, Šrilanka, Vietnam, Brunej, Tajska, Koreja, LRK (Kitajska), Kitajska (Hongkong P.U.R.) in Tajvan	Deli in delo - 1 leto	5
	Latinska Amerika in Argentina	Deli in delo - 1 leto	7



Tip računal.	Država ali regija nakupa	Garancijski rok	Vrste garancijskega servisa
8118	Evropa, Bližnji vzhod in Afrika	Deli in delo - 3 leta	5
	Avstralija in Nova Zelandija	Deli in delo - 3 leta	1
	Latinska Amerika, Bangladeš, Indija, Indonezija, Malezija, Filipini, Singapur, Šrilanka, Vietnam, Brunej, Tajska, LRK (Kitajska), Kitajska (Hongkong P.U.R.) in Tajvan	Deli - 3 leta	5
		Delo - 1 leto	
Japonska	Deli in delo - 3 leta	6	
8119	Avstralija in Nova Zelandija	Deli in delo - 3 leta	1
	Latinska Amerika	Deli - 3 leta	7
		Delo - 1 leto	
	Bangladeš, Indija, Indonezija, Malezija, Filipini, Singapur, Šrilanka, Vietnam, Brunej, Tajska, LRK (Kitajska), Kitajska (Hongkong P.U.R.) in Tajvan	Deli - 3 leta	5
Delo - 1 leto			
8120	ZDA, Kanada, Latinska Amerika, Argentina, Evropa, Bližnji vzhod, Afrika, Japonska, Avstralija, Nova Zelandija, Bangladeš, Indija, Indonezija, Malezija, Filipini, Singapur, Šrilanka, Vietnam, Brunej, Tajska, Koreja, LRK (Kitajska), Kitajska (Hongkong P.U.R.) in Tajvan	Deli in delo - 4 leta	5
8121	ZDA, Kanada, Latinska Amerika, Argentina, Evropa, Bližnji vzhod, Afrika, Avstralija, Nova Zelandija, Bangladeš, Indija, Indonezija, Malezija, Filipini, Singapur, Šrilanka, Vietnam, Brunej, Tajska, Koreja, LRK (Kitajska), Kitajska (Hongkong P.U.R.) in Tajvan	Deli in delo - 3 leta	5

## Vrste garancijskega servisa

Ponudnik storitev po potrebi zagotovi popravilo ali zamenjavo glede na vrsto garancijskega servisa za določen računalnik, kot je določeno v tabeli zgoraj in opisano spodaj. Določanje termina za servis je odvisno od časa klica in razpoložljivosti delov. Servisne stopnje glede na odzivne čase niso zagotovljene. Določena stopnja garancijskega servisa mogoče ni na voljo povsod po svetu in izven običajnega servisnega območja ponudnika storitev lahko veljajo dodatni stroški; za podrobnosti se obrnite na lokalnega predstavnika ponudnika storitev ali prodajalca.

### 1. Servis z enoto, ki jo lahko zamenja stranka ("CRU")

Družba Lenovo vam bo poslala del CRU, njegovo namestitev pa izvedete sami. Namestitev delov CRU nivoja 1 je preprosta, namestitev delov CRU nivoja 2 pa

zahteva določena orodja in strokovno znanje. Informacije o teh delih in navodila za zamenjavo so priložena računalniku, če zahtevate, pa vam jih lahko družba Lenovo kadarkoli posreduje. Zahtevate lahko, da del CRU brezplačno namesti ponudnik storitev, skladno z garancijskimi pogoji, ki veljajo za vaš računalnik. Družba Lenovo navede v gradivu, priloženemu nadomestnemu delu CRU, ali je treba okvarjen del CRU vrniti. Če je vračilo dela potrebno, 1) so navodila in embalaža za vračanje priložena nadomestnemu delu CRU, in 2) za nadomestni del CRU vam bo izstavljen račun, če družba Lenovo okvarjenega dela CRU ne prejme v roku 30 dni po tem, ko ste prejeli nadomestni del.

## **2. Servis na lokaciji stranke**

Ponudnik storitev bo okvarjen računalnik popravil ali zamenjal na vaši lokaciji in preveril delovanje. Omogočiti morate primerno delovno okolje za razstavljanje in ponovno sestavljanje računalnika Lenovo. To mesto mora biti čisto, dobro osvetljeno in primerno temu namenu. Za določena popravila nekaterih računalnikov je treba računalnik poslati na servisni center.

## **3. Servis s kurirjem ali v skladišču \***

Okvarjen računalnik boste izključili, ponudnik storitev pa bo organiziral prevoz. Priskrbljen vam bo transportni zabojnik za vračilo računalnika na določeni servisni center. Kurir prevzame računalnik in ga dostavi na določeni servisni center. Po opravljenem popravilu ali zamenjavi ponudnik storitev računalnik vrne na vašo lokacijo. Namestiti in preizkusiti ga morate sami.

## **4. Strankina ali poštna dostava na servis**

Primerno zapakiran okvarjen računalnik na določeno lokacijo dostavite sami ali pošljete po pošti, kot določi ponudnik storitev (stroške plačate sami, razen če ni drugače določeno). Ko je računalnik popravljen ali zamenjan, lahko ponj pridete sami oziroma se vam pošlje po pošti (stroške krije družba Lenovo, razen če ponudnik storitev ne določi drugače). Računalnik morate namestiti in preizkusiti sami.

## **5. CRU in servis na mestu**

Ta tip garancijskega servisa je kombinacija tipa 1 in tipa 2 (oglejte si zgoraj).

## **6. CRU in servis s kurirjem ali v skladišču**

Ta tip garancijskega servisa je kombinacija tipa 1 in tipa 3 (oglejte si zgoraj).

## **7. CRU in servis s strankino ali poštno dostavo**

Ta tip garancijskega servisa je kombinacija tipa 1 in tipa 4 (oglejte si zgoraj).

**Če je naveden garancijski servis tipa 5, 6 ali 7, ponudnik storitev določi ustrezno vrsto za določeno popravilo.**

\* Tej vrsti servisa v nekaterih državah pravijo ThinkPad EasyServ ali EasyServ.

Za pridobitev garancijskega servisa se obrnite na ponudnika storitev. V Kanadi ali Združenih državah Amerike pokličite 1-800-IBM-SERV (426-7378). Za ostale države si oglejte spodnje številke.

## Svetovni seznam telefonskih števil

Navedene telefonske številke lahko spremenimo brez vnaprejšnjega obvestila. Najnovejše telefonske številke so na voljo na naslovu <http://www.lenovo.com/support/phone>.

Država ali regija	Telefonska številka
Afrika	Afrika: +44 (0)1475-555-055 Južna Afrika: +27-11-3028888 in 0800110756 Osrednja Afrika: obrnite se na najbližjega poslovnega partnerja Lenovo
Argentina	0800-288-5366 (španščina)
Avstralija	131-426 (angleščina)
Avstrija	Podpora za vzpostavitev delovanja: 01-24592-5901 Garancijski servis in podpora: 01-211-454-610 (nemščina)
Belgija	Podpora za vzpostavitev delovanja: 02-210-9820 (nizozemščina) Podpora za vzpostavitev delovanja: 02-210-9800 (francoščina) Garancijski servis in podpora: 02-225-3611 (nizozemščina, franc.)
Bolivija	0800-0189 (španščina)
Brazilija	Regija Sao Paulo: (11) 3889-8986 Izven regije Sao Paulo: 0800-701-4815 (brazilska portugalščina)
Kanada	Toronto: 416-383-3344 Izven Toronta: 1-800-565-3344 (angleščina, francoščina)
Čile	Brezplačna številka: 1230-020-1130 (španščina)
Kitajska	800-810-1818 int. 5070 8610 84981188 int. 5070 (mandarinščina)
Kitajska (Hong Kong, S.A.R.)	ThinkPad (vroča linija za tehnična vprašanja): 852-2516-3939 Servisni center ThinkPad: 852-2825-6580 Komerčni PC-ji ThinkCentre: 8205-0333 Večpredstavnostni domači PC-ji: 800-938-228 (kantonščina, angleščina, mandarinščina)
Kitajska (Macau, S.A.R.)	ThinkPad (vroča linija za tehnična vprašanja): 0800-839 ThinkCentre (vroča linija za tehnična vprašanja): 0800-336 (kantonščina, angleščina, mandarinščina)
Kolumbija	01-800-952-0466 (španščina)
Kostarika	800-011-1029 (španščina)
Hrvaška	0800-0426
Ciper	+357-22-841100
Češka republika	+420-2-7213-1316
Danska	Podpora za vzpostavitev delovanja: 4520-8200 Garancijski servis in podpora: 7010-5150 (danščina)

<b>Država ali regija</b>	<b>Telefonska številka</b>
Dominikanska republika	Brezplačna številka: 1-866-434-2080 (španščina)
Ekvador	1-800-426911 (španščina)
El Salvador	800-6264 (španščina)
Estonija	+386-61-1796-699
Finska	Podpora za vzpostavitev delovanja: 09-459-6960 Garancijski servis in podpora: +358-800-1-4260 (finščina)
Francija	Podpora za vzpostavitev delovanja: 0238-557-450 Garancijski servis in podpora (strojna oprema): 0810-631-213 Garancijski servis in podpora (programska oprema): 0810-631-020 (francoščina)
Nemčija	Podpora za vzpostavitev delovanja: 07032-15-49201 Garancijski servis in podpora: 01805-25-35-58 (nemščina)
Grčija	+30-210-680-1700
Gvatemala	1800-624-0051 (španščina)
Honduras	Tegucigalpa: 232-4222 San Pedro Sula: 552-2234 (španščina)
Madžarska	+36-1-382-5720
Indija	1800-425-6666 +91-80-2678-8970 (angleščina)
Indonezija	800-140-3555 (angleščina) 62-21-251-2955 (Bahasa, indonezijsčina)
Irska	Podpora za vzpostavitev delovanja: 01-815-9202 Garancijski servis in podpora: 01-881-1444 (angleščina)
Izrael	Servisni center Givat Shmuel: +972-3-531-3900 Servisni center Haifa: +972-4-849-4608 (hebrejščina, angleščina)
Italija	Podpora za vzpostavitev delovanja: 02-7031-6101 Garancijski servis in podpora: +39-800-820094 (italijanščina)

Država ali regija	Telefonska številka
Japonska	Brezplačna številka: 0120-20-5550 Mednarodna številka: +81-46-266-4716  Na zgornjih številkah se bo oglasil govorni pozivnik v japonsščini. Za telefonsko podporo v angleškem jeziku je treba počakati na konec govornega poziva v japonsščini, potem pa se oglasi operater. Recite "English support please," nato pa bo vaš klic preusmerjen na angleško govorečega operaterja.  Računalniška programska oprema: 0120-558-695 Čezmorski klici: +81-44-200-8666 (japonsščina)
Koreja	1588-5801 (korejščina)
Latvija	+386-61-1796-699
Litva	+386-61-1796-699
Luksemburg	+352-298-977-5063 (francoščina)
Malezija	1800-88-8558 (angleščina, bahasa, malajščina)
Malta	+356-23-4175
Mehika	01-800-123-1632 (španščina)
Bližnji vzhod	+44 (0)1475-555-055
Nizozemska	+31-20-514-5770 (nizozemščina)
Nova Zelandija	0800-733-222 (angleščina)
Nikaragva	001-800-220-1830 (španščina)
Norveška	Podpora za vzpostavitev delovanja: 6681-1100 Garancijski servis in podpora: 8152-1550 (norveščina)
Panama	001-866-434-2080 (brezplačna številka) (španščina)
Peru	0-800-00-966 (španščina)
Filipini	1800-1888-1426 (angleščina) 63-2-995-8420 (filipinščina)
Poljska	+48-22-878-6999
Portugalska	+351-21-892-7147 (portugalščina)
Romunija	+4-021-224-4015
Ruska federacija	+7-495-940-2000 (ruščina)
Singapur	1800-3172-888 (angleščina, bahasa, malajščina)
Slovaška	+421-2-4954-1217
Slovenija	+386-1-4796-699

Država ali regija	Telefonska številka
Španija	91-714-7983 0901-100-000 (španščina)
Šrilanka	+94-11-2448-442 (angleščina)
Švedska	Podpora za vzpostavitev delovanja: 08-477-4420 Garancijski servis in podpora: 077-117-1040 (švedščina)
Švica	Podpora za vzpostavitev delovanja: 058-333-0900 Garancijski servis in podpora: 0800-55-54-54 (nemščina, francoščina, italijanščina)
Tajvan	886-2-8723-9799 0800-000-700 (mandarinščina)
Tajska	1-800-299-229 (tajščina)
Turčija	00800-4463-2041 (turščina)
Velika Britanija	Podpora za vzpostavitev delovanja: 01475-555-055 Podpora za obdobje garancije: 08705-500-900 (angleščina)
Združene države Amerike	1-800-426-7378 (angleščina)
Urugvaj	000-411-005-6649 (španščina)
Venezuela	0-800-100-5722 (španščina)
Vietnam	Za severno regijo in Hanoi: 84-4-843-6675 Za južno regijo in Hošiminh: 84-8-829-5160 (angleščina, vietnamščina)

## Garancijski dodatek za Mehiko

Ta dodatek predstavlja del izjave o omejeni garanciji družbe Lenovo in velja izključno za izdelke, ki so v prodaji na območju Združenih držav Mehike. V primeru sporov veljajo pogoji tega dodatka.

Vsa prednameščena programska oprema ima samo 30-dnevno garancijo za napake pri namestitvi, ki začne teči na datum nakupa. Družba Lenovo ne odgovarja za informacije v takšni programski opremi in/ali dodatni programski opremi, nameščeni po nakupu izdelka.

Stroške servisa, ki ga garancija ne pokriva, nosi končni uporabnik.

Za garancijsko popravilo pokličite center za podporo strankam na številko 001-866-434-2080, kjer vas bodo usmerili na najbližji pooblaščen servisni center. Če v vašem mestu ali lokaciji oziroma v območju 70 km od vašega mesta ali lokacije ni pooblaščenega servisnega centra, garancija pokriva tudi sprejemljive stroške za transport

izdelka do najbližjega pooblaščenega servisnega centra. Za pridobitev potrebnih dovoljenj ali informacij o prevozu izdelka in naslovu centra se obrnite na najbližji pooblaščen servisni center.

Seznam pooblaščenih servisnih centrov je na voljo na naslovu <http://www.lenovo.com/mx/es/servicios>

**Proizvajalec:**

**SCI Systems de México, S.A. de C.V.**

**Av. De la Solidaridad Iberoamericana No. 7020**

**Col. Club de Golf Atlas**

**El Salto, Jalisco, México**

**C.P. 45680,**

**Tel. 01-800-3676900**

**Trženje:**

**Lenovo de México, Comercialización y**

**Servicios, S. A. de C. V.**

**Alfonso Nápoles Gándara No 3111**

**Parque Corporativo de Peña Blanca**

**Delegación Álvaro Obregón**

**México, D.F., México**

**C.P. 01210,**

**Tel. 01-800-00-325-00**





---

## Dodatek C. Deli, ki jih lahko zamenja stranka (CRU-ji)

Navodila za zamenjavo CRU-jev glede na tip računalnika se nahajajo v spodaj navedenem referenčnem gradivu.

**Opomba: Uporabite samo dele, ki jih je dobavila družba Lenovo.**

8104, 8105, 8106, 8107, 8108, 8109, 8117, 8118, 8119, 8120, 8121			
	Kratka navodila za uporabo	Navodila za uporabo	Navodila za zamenjavo strojne opreme
<b>CRU-ji nivoja 1</b>			
Tipkovnica	X		X
Miška	X		X
Trdi disk		X	X
Pomnilnik		X	X
Vmesniške kartice		X	X
Zvočnik	X		X
Optični pogon			X
Disketnik		X	X
<b>CRU-ji nivoja 2</b>			
Sistemska plošča			X
Napajalnik			X
Sistemski ventilatorji			X

Če ne morete dostopiti do teh navodil ali če imate težave pri zamenjavi CRU-ja, lahko uporabite naslednje dodatne vire:

- Navodila za zamenjavo strojne opreme so na voljo v mapi Online Books (Elektronske knjige) v vašem računalniku. Kliknite **All Programs (Vsi programi) -> Online Books (Elektronske knjige)**, da poiščete navodila za zamenjavo strojne opreme.
- Elektronska navodila za zamenjavo strojne opreme so na voljo tudi na podporni strani družbe Lenovo <http://www.lenovo.com/think/support>. Za dostop do ustreznih navodil za zamenjavo strojne opreme morate vnesti informacije o tipu računalnika.



---

## Dodatek D. Obvestila

Družba Lenovo izdelkov, storitev ali funkcij, predstavljenih v tem dokumentu, morda ne bo nudila v vseh državah. Za informacije o izdelkih in storitvah, ki so trenutno na voljo na vašem področju, se obrnite na lokalnega predstavnika družbe Lenovo. Navedbe izdelkov, programov ali storitev Lenovo ne pomenijo, da je dovoljena uporaba samo teh izdelkov, programov ali storitev. Uporabite lahko katerikoli funkcionalno enakovreden izdelek, program ali storitev, ki ne krši pravic do intelektualne lastnine družbe Lenovo. Uporabnik je dolžan, da ovrednoti in preveri delovanje vsakega drugega izdelka, programa ali storitve.

Družba Lenovo si pridržuje pravico do posedovanja patentov ali nerešenih patentnih prijav, ki pokrivajo vsebino, opisano v tem dokumentu. Ta dokument vam ne podeljuje nikakršne licence za te patente. Pisne poizvedbe za licence lahko pošljete na:

*Lenovo (United States), Inc.  
500 Park Offices Drive, Hwy. 54  
Research Triangle Park, NC 27709  
U.S.A.  
Attention: Lenovo Director of Licensing*

DRUŽBA LENOVO GROUP LTD. JE TO PUBLIKACIJO PRIPRAVILA "TAKŠNO, KOT JE", BREZ KAKRŠNEKOLI GARANCIJE, IZRECNE ALI POSREDNE, VKLJUČNO Z, TODA NE OMEJENO NA PREDPISANE GARANCIJE O NEKRŠITVAH, PRODAJNOSTI ALI USTREZNOSTI ZA DOLOČEN NAMEN. Nekatere sodne oblasti ne dovoljujejo izključitve izrecnih ali posrednih garancij. V tem primeru zgornja izločitev za vas ne velja.

Te informacije lahko vsebujejo tehnične nepravilnosti ali tiskovne napake. Informacije občasno spremenimo; te spremembe bodo vključene v novejšo izdaje publikacije. Družba Lenovo ima kadarkoli in brez predhodnega obvestila pravico do izboljšave in/ali priredbe izdelkov in/ali programov, opisanih v tej publikaciji.

Izdelki, opisani v tem dokumentu, niso namenjeni uporabi pri implantaciji ali drugih postopkih za ohranjanje življenja, pri katerih napačno delovanje lahko povzroči poškodbe ali smrt. Informacije v tem dokumentu ne vplivajo na in ne spreminjajo specifikacij ali garancij izdelka Lenovo. Noben del tega dokumenta ne predstavlja izrecne ali posredne licence ali jamstva za nadomestilo škode, ki izvira iz pravic intelektualne lastnine družbe Lenovo ali tretjih strank. Vse informacije v tem dokumentu so bile pridobljene v specifičnih okoljih in so predstavljene zgolj ilustrativno. Rezultati iz drugih operacijskih okolij se lahko razlikujejo.

Družba Lenovo ima pravico do uporabe ali distribucije podatkov, ki jih dostavite na kakršenkoli način, za katerega meni, da je ustrezen, brez kakršnihkoli obveznosti do vas.

Spletne strani, ki niso last družbe Lenovo, so omenjene le zaradi pripravnosti in na noben način ne pomenijo promoviranja teh strani. Vsebina teh spletnih strani ni del gradiva za ta izdelek Lenovo, uporabljate pa jih na lastno odgovornost, .

Vsi podatki o učinkovitosti, ki jih ta dokument vsebuje, so bili pridobljeni v nadzorovanem okolju. Zaradi tega se lahko rezultati, pridobljeni v drugih operacijskih okoljih, občutno razlikujejo. Nekatera merjenja so bila izvedena na razvojnih sistemih, zato ne jamčimo, da bodo ta merjenja enaka na sistemih, ki so običajno na voljo. Nekatera merjenja so lahko pridobljena s pomočjo ekstrapolacije. Dejanski rezultati se lahko razlikujejo. Uporabniki tega dokumenta naj preverijo ustrezne podatke za svoje okolje.

---

## Obvestilo o televizijskem delovanju

Naslednje obvestilo se nanaša na modele s tovarniško nameščeno funkcijo TV-izhoda.

Ta izdelek vsebuje avtorsko zaščiteno tehnologijo, ki je zaščitena z metodnimi koncesijami določenih patentov v ZDA in z ostalimi pravicami intelektualne lastnine, ki so v lasti podjetja Macrovision Corporation in drugih imetnikov pravic. Uporaba te avtorsko zaščitene tehnologije mora biti dovoljena s strani podjetja Macrovision Corporation, namenjena pa je domači in drugačni omejeni uporabi, razen če podjetje Macrovision Corporation ne določi drugače. Razstavljanje in demontiranje je prepovedano.

---

## Blagovne znamke

Naslednji izrazi so blagovne znamke družbe Lenovo v ZDA in/ali drugih državah:

- Lenovo
- Rescue and Recovery
- ThinkCentre
- ThinkPad

Naslednji izrazi so blagovne znamke International Business Machines Corporation v ZDA in/ali v drugih državah:

- 1-2-3
- Approach
- Domino
- Freelance Graphics
- IBM
- Lotus
- Lotus FastSite
- Lotus Notes
- Lotus Organizer
- Notes
- Passport Advantage
- SmartSuite

Microsoft, Windows in logotip Windows so blagovne znamke Microsoft Corporation v Združenih državah Amerike in/ali drugih državah.

Imena drugih podjetij, izdelkov ali storitev so lahko blagovne ali storitvene znamke drugih.

---

## Obvestila o elektronskem sevanju

Naslednje informacije se nanašajo na tipe računalnikov : 8104, 8105, 8106, 8107, 8108, 8109, 8117, 8118, 8119, 8120 in 8121.

### Izjava Zvezne komisije za komunikacije (FCC) o skladnosti

Ta oprema je preizkušena in ustreza omejitvam za digitalne naprave razreda B, skladno s 15. delom pravil FCC. Te omejitve zagotavljajo zadovoljivo zaščito pred škodljivimi motnjami pri namestitvi v bivalnih okoljih. Oprema proizvaja, uporablja in oddaja radijsko frekvenčno energijo in če ni nameščena skladno z navodili, lahko povzroči škodljive motnje v radijskih komunikacijah. Ne moremo jamčiti, da se pri posameznih namestitvah ne bodo pojavile motnje. Če naprava povzroča škodljive motnje pri sprejemu radijskih ali televizijskih signalov, kar lahko ugotovite tako, da napravo vklopite in izklopite, motnjo poskušajte odpraviti z enim od naslednjih ukrepov:

- Preusmerite ali prestavite sprejemno anteno.
- Povečajte razmik med napravo in sprejemnikom.
- Napravo priklopite v vtičnico na tokokrogu, ki naj ne bo tisti, ki ga uporablja sprejemnik.
- Za pomoč se obrnite na pooblaščenega trgovca ali servisnega zastopnika.

Družba Lenovo ni odgovorna za razne radijske ali televizijske motnje, ki jih povzroči uporaba nepriporočenih kablov ali spojnikov ali nepooblaščno spreminjanje ali popravljanje te opreme. Nepooblaščno spreminjanje lahko razveljavi pooblastilo uporabniku za uporabo opreme.

Naprava je skladna s 15. delom pravil FCC. Delovanje mora izpolnjevati naslednja dva pogoja: (1) naprava ne sme povzročati škodljivih motenj in (2) naprava mora biti neobčutljiva na kakršnekoli prejete motnje, vključno z motnjami, ki lahko povzročijo nezaželeno delovanje.

Odgovorna stranka:

Lenovo (United States) Inc.  
One Manhattanville Road  
Purchase, New York 10577  
Telefon: (919) 254-0532

## Izjava o skladnosti emisij s kanadskimi industrijskimi standardi za razred B

Ta digitalna oprema razreda B ustreza kanadskemu standardu ICES-003.

## Izjava o skladnosti z Direktivo Evropske unije o elektromagnetni združljivosti

Ta izdelek izpolnjuje zaščitne zahteve Direktive Sveta EU 89/336/EEC o harmonizaciji zakonov držav članic v zvezi z elektromagnetno združljivostjo. Družba Lenovo ne prevzema odgovornosti za nezmožnost izpolnjevanja zaščitnih zahtev zaradi nepriporočenega prilagajanja izdelka, vključno z nameščanjem kartic drugih proizvajalcev.

S testiranjem izdelka je bilo ugotovljeno, da je ta skladen z omejitvami za opremo informacijske tehnologije razreda B skladno s CISPR 22/evropskim standardom EN 55022. Omejitve za naprave razreda B so določene za stanovanjska okolja in nudijo zaščito pred motnjami licenčne komunikacijske opreme.

## Korejska izjava za razred B

이 기기는 가정용으로 전자파 적합등록을 한 기기로서  
주거지역에서는 물론 모든 지역에서 사용할 수 있습니다.

## Japonska izjava za VCCI razreda B

この装置は、情報処理装置等電波障害自主規制協議会（VCCI）の基準に基づくクラスB情報技術装置です。この装置は、家庭環境で使用することを目的としていますが、この装置がラジオやテレビジョン受信機に近接して使用されると、受信障害を引き起こすことがあります。  
取扱説明書に従って正しい取り扱いをして下さい。

## Skladnost za izdelke z manj ali enako 20A na fazo za Japonsko

高調波電流規格 JIS C 61000-3-2 適合品

## Informacije o servisu za izdelek Lenovo za Tajvan

台灣 Lenovo 產品服務資訊如下：  
荷蘭商思惟電腦產品股份有限公司台灣分公司  
台北市信義區信義路五段七號十九樓之一  
服務電話：0800-000-700

### Zahteve Zvezne komisije za komunikacije (FCC) in telefonskih podjetij

1. Ta naprava je skladna z 68. delom pravil FCC. Na napravo je prilepljena oznaka, ki med drugim vsebuje tudi registracijsko številko FCC, USOC in REN (Ringer Equivalency Number) za to opremo. Če telefonsko podjetje zahteva te informacije, jih podajte.

**Opomba:** Če je naprava notranji modem, je na voljo še druga registracijska oznaka FCC. Oznako lahko namestite na zunanost računalnika, v katerega ste namestili modem Lenovo; oznako lahko namestite tudi na zunanji vmesnik DAA, če ga imate. Oznaka naj bo na dostopnem mestu za primer, da boste telefonskemu podjetju morali posredovati njene informacije.

2. REN je koristen za določitev števila naprav, ki jih lahko povežete s telefonsko linijo in bo še vedno omogočalo, da bodo te naprave zvonile, če nekdo pokliče vašo številko. V večini primerov, vendar ne na vseh področjih, seštevek REN-ov vseh naprav naj ne presega števila pet. Če se želite prepričati, koliko naprav lahko povežete z linijo, kot to določa REN, pokličite lokalno telefonsko podjetje, ki bo določilo največji mogoči REN za vaše klicno področje.
3. Če naprava povzroča škodo v telefonskem omrežju, lahko telefonsko podjetje začasno prekine vašo storitev. Če je le mogoče, vas bodo o tem vnaprej obvestili, če pa to ni mogoče, boste obveščeni čim prej. Obvestili vas bodo, da se imate pravico pritožiti pri FCC.
4. Vaše telefonsko podjetje lahko spremeni svoje pripomočke, opremo, operacije ali postopke, ki lahko vplivajo na pravilno delovanje vaše opreme. V tem primeru boste o tem vnaprej obveščeni, da boste lahko poskrbeli, da ne bo prišlo do prekinitve storitve.
5. Če imate s tem izdelkom težave, se obrnite na pooblaščenega prodajalca ali pokličite center za podporo strankam. V ZDA pokličite **1-800-426-7378**. V Kanadi pokličite **1-800-565-3344**. Bodite pripravljene, da bodo od vas zahtevali potrdilo o nakupu.

Telefonsko podjetje lahko od vas zahteva, da do odprave težave ali do takrat, ko ste prepričani, da naprava pravilno deluje, prekinete njeno povezavo z omrežjem.

6. Za napravo niso možna nobena uporabniška popravila. Če na tej napravi pride do kakšne težave, se obrnite na pooblaščenega preprodajalca ali potrebne informacije poiščite v razdelku za diagnosticiranje.
7. Ta naprava ne sme uporabljati novčičnih storitev, ki jih nudi telefonsko podjetje. Povezava s skupnim vodom se obračuna po državnih tarifah. Podrobnejše informacije lahko dobite pri ustrezni službi.
8. Če pri lokalnem ponudniku telefonskih storitev naročite storitev omrežnega vmesnika (NI), podajte načrt storitve USOC RJ11C.

---

## Homologacija kanadskega ministrstva za komunikacije

**OPOMBA:** Oznaka Industry Canada označuje preizkušeno opremo. To potrjuje pomeni, da oprema ustreza določenim zahtevam za zaščito, delovanje in varnost v telekomunikacijskih omrežjih, kot jih predpisujejo ustrezni dokumenti (Tehnične zahteve za terminalske naprave). Ministrstvo ne jamči, da bo oprema delovala po pričakovanjih uporabnika.

Preden uporabnik namesti to opremo, naj se prepriča, ali jo lahko priključi na naprave lokalnega telekomunikacijskega podjetja. Opremo morate namestiti z uporabo sprejemljivega načina povezave. Uporabnik se mora zavedati, da usklajenost z zgornjimi pogoji v določenih primerih ne more zagotoviti pravilnega delovanja storitve. Popravila homologirane opreme naj usklajuje predstavnik, ki ga določi dobavitelj. Če uporabnik popravi ali spremeni to opremo ali če oprema napačno deluje, lahko telekomunikacijsko podjetje od uporabnika zahteva, naj jo izključi.

Uporabniki morajo zaradi svoje varnosti zagotoviti, da so žice električne ozemljitve napajalne naprave, telefonskih linij in notranjega kovinskega sistema s pipami (če obstaja), med seboj povezane. Ta ukrep je še posebej pomemben na podeželju.

**Opozorilo:** Uporabniki naj teh povezav ne opravljajo sami, pač pa naj pokličejo ustrezno nadzorno službo ali električarja.

**OPOMBA:** REN (Ringer Equivalence Number) je dodeljeno vsaki končni napravi in podaja, koliko naprav je mogoče priključiti na telefonski vmesnik. Zaključitev na vmesniku je lahko sestavljena iz poljubne kombinacije naprav, vendar REN vseh naprav skupaj ne sme presežati 5.

---

## Obvestilo o napajalnem kablu

Za vašo varnost družba Lenovo ponuja napajalni kabel z ozemljitvenim priključnim vtičem za uporabo s tem izdelkom. Za preprečitev električnega udara vedno uporabljajte napajalni kabel in vtič s primerno ozemljeno vtičnico.



Napajalni kabli, ki se uporabljajo v ZDA in Kanadi, in ki jih je dobavila družba Lenovo, so popisani pri Underwriter's Laboratories (UL) in potrjeni pri Canadian Standards Association (CSA).

Za enote, ki so namenjene delovanju pri 115 voltih: Uporabite kabel, ki sta ga potrdila UL in CSA in je sestavljen iz kabla s tremi vodniki 18 AWG, tip SVT ali SJT, dolgega največ 5 metrov, pri čemer mora biti priključek ameriški priključek z ozemljitvijo, označen s 15 amperi in 125 volti.

Za enote, ki so namenjene delovanju pri 230 voltih (uporaba v ZDA): Uporabite kabel, ki sta ga potrdila UL in CSA ter je sestavljen iz kabla s tremi vodniki, dolgega največ 5 metrov, pri čemer mora biti priključek evropski priključek z ozemljitvijo, označen s 15 amperi in 250 voltov.

Za enote, ki so namenjene delovanju pri 230 voltih (izven ZDA): Uporabite kabel s priključkom za ozemljitev. Napajalni kabel mora imeti ustrezne varnostne odobritve za državo, kjer boste uporabljali opremo.

Napajalni kabli, ki jih je dobavila družba Lenovo za določeno državo ali regijo, so običajno na voljo samo v tej državi ali regiji.

Pri enotah, namenjenih za uporabo v Nemčiji: napajalni kabli morajo biti odobreni. V Nemčiji morajo ti ustrezati H05VV-F, 3G, 0.75 mm<sup>2</sup> ali boljši. V drugih državah uporabite temu primerne tipe.

Za enote, namenjene uporabi na Danskem: uporabite kable, ki imajo vtič z ozemljitvijo. Napajalni kabel mora imeti ustrezne varnostne odobritve za državo, kjer boste uporabljali opremo.

Za enote, namenjene uporabi v Norveški, Švedski in Finski: uporabite kable, ki imajo dvo-zobi vtič. Napajalni kabel mora imeti ustrezne varnostne odobritve za državo, kjer boste uporabljali opremo.

<b>Številka dela napajalnega kabla</b>	<b>Uporabljen v naslednjih državah in regijah</b>
39M5080	Antigva in Barbuda, Aruba, Bahami, Barbados, Belize, Bermuda, Bolivija, otok Turks, Kanada, Kajmanski otoki, Kostarika, Kolumbija, Kuba, Dominikanska republika, Ekvador, Salvador, Guam, Gvatemala, Haiti, Honduras, Jamajka, Mehika, Mikronezija (Zvezne države), Nizozemski Antili, Nikaragva, Panama, Peru, Filipini, Savdska Arabija, Tajska, Tajvan, Združene države Amerike, Venezuela

Številka dela napajalnega kabla	Uporabljen v naslednjih državah in regijah
39M5122	Afganistan, Albanija, Alžirija, Andora, Angola, Armenija, Avstrija, Azerbajdžan, Belorusija, Belgija, Benin, Bosna in Hercegovina, Bolgarija, Burkina Faso, Burundi, Kambodža, Kamerun, Kapverdski otoki, Centralnoafriška republika, Čad, Komori, Kongo (Demokratska republika) Kongo (Republika), Slonokoščena Obala, Hrvaška (Republika) Češka republika, Dahomej, Džibuti, Egipt, Ekvatorialna Gvineja, Eritreja, Estonija, Etiopija, Finska, Francija, Francoska Gvajana, Francoska Polinezija, Gabon, Gruzija, Nemčija, Grčija, Guadelupe, Gvineja, Gvineja Bissau, Madžarska, Islandija, Indonezija, Iran, Kazahstan, Kirgizistan, Laos (Ljudska demokratična republika), Latvija, Libanon, Litva, Luksemburg, Makedonija (bivša jugoslovanska republika), Madagaskar, Mali, Martinique, Mavritanija, Mavricius, Mayotte, Moldavija (Republika), Monako, Mongolija, Maroko, Mozambik, Nizozemska, Nova Kaledonija, Niger, Norveška, Poljska, Portugalska, Reunion, Romunija, Ruska federacija, Ruanda, Sao Tome in Principe, Savdska Arabija, Senegal, Srbija, Slovaška, Slovenija (Republika), Somalija, Španija, Surinam, Švedska, Sirska arabska republika, Tadžikistan, Tahiti, Togo, Tunizija, Turčija, Turkmenistan, Ukrajina, Zgornja Volta, Uzbekistan, Vanuatu, Vietnam, Wallis in Futuna, Jugoslavija (Zvezna republika), Zaire
39M5129	Danska
39M5157	Lihtenštajn, Švica
39M5171	Izrael
39M5164	Čile, Italija, Libija
39M5143	Bangladeš, Lesoto, Makao, Maldivi, Namibija, Nepal, Pakistan, Samoa, Južna Afrika, Šrilanka, Svaziland, Uganda
39M5150	Abu Dabi, Bahrajn, Bocvana, Brunej Darussalam, Kanalski otoki, Ciper, Dominika, Gambija, Gana, Grenada, Gvajana, Hongkong, Irak, Irska, Jordanija, Kenija, Kuvajt, Liberija, Malavi, Malezija, Malta, Mjanmar (Burma), Nigerija, Oman, Katar, Saint Kitts & Nevis, Saint Lucia, Saint Vincent in Grenadine, Sejšeli, Siera Leone, Singapur, Sudan, Tanzanija (Združena republika), Trinidad & Tobago, Združeni arabski emirati (Dubai), Velika Britanija, Jemen, Zambija, Zimbabve Avstralija, Fidži, Kiribatí, Nauru, Nova Zelandija, Papua Nova Gvineja
39M5212	Koreja (Demokratična ljudska republika), Koreja (Republika)
39M5193	Japonska
39M5004	Indija
39M5205	Kitajska
39M5232	Brazilija
39M5067	Argentina, Paragvaj, Urugvaj

---

## Obvestilo o polivinilkloridnih (PVC) kablih

**OPOZORILO:** kabli tega izdelka in kabli dodatne opreme, priložene temu izdelku, vsebujejo svinec, za katerega zvezna država Kalifornija opozarja, da povzroča raka, okvare ob rojstvu in druge reproduktivne okvare. *Po rokovanju s temi kabli si umijte roke.*

---

## Obvestila o odpadni električni in elektronski opremi (WEEE)

Lenovo lastnike opreme informacijske tehnologije (IT) spodbuja, da opremo po prenehanju uporabe ustrezno reciklirajo. Lenovo nudi več različnih programov in storitev, s katerimi lastnikom pomaga pri recikliranju izdelkov IT. Informacije o ponudbah za recikliranje izdelkov lahko najdete na spletni strani podjetja Lenovo na naslovu <http://www.pc.ibm.com/ww/lenovo/about/environment/>.

### Izjava o WEEE za evropsko unijo (EU)

Oznaka OEEO velja samo za Norveško in države Evropske unije. Naprave so označene skladno z Direktivo 2002/96/ES, ki zadeva odpadno električno in elektronsko opremo (OEEO). V tej okvirni direktivi je določeno ogrožje za vračilo in recikliranje odsluženi naprav za Evropsko unijo. S to oznako označujemo različne izdelke, ki bi se naj po poteku življenjske dobe reciklirali, kot je določeno v tej direktivi, in ne zavrgli.

Uporabniki električne in elektronske opreme (EEO) z oznako OEEO (angl. WEEE) skladno s priložo IV direktive OEEO teh izdelkov po preteku življenjske dobe ne smejo zavreči med nerazvrščene komunalne odpadke, ampak morajo uporabiti zbiralne postopke, prek katerih je omogočeno vračilo, recikliranje in obnovev izdelkov OEEO. Tako se morebitni negativni vplivi omenjene opreme na okolje in zdravje ljudi zaradi prisotnosti nevarnih snovi zmanjšajo na minimalno raven. Za dodatne informacije o WEEE pojdite na naslov: <http://www.lenovo.com/lenovo/environment>.

---

## Izjava o recikliranju za Japonsko

### Zbiranje in recikliranje zavrženega računalnika ali monitorja Lenovo

Če ste zaposleni v podjetju in želite zavreči računalnik ali monitor Lenovo, ki je last podjetja, morate to storiti v skladu z zakonom za spodbujanje učinkovite uporabe virov. Računalniki in monitorji so kategorizirani kot industrijski odpadki in jih morate temu ustrezno zavreči s pomočjo pogodbenika za predelavo industrijskih odpadkov, ki ga je pooblastila lokalna uprava. Podjetje Lenovo Japan v skladu z zakonom za spodbujanje učinkovite uporabe virov nudi prek svojih storitev zbiranja in recikliranja PC-jev zbiranje, vnovično uporabo in recikliranje zavrženih računalnikov in monitorjev. Za podrobnosti obiščite spletno stran Lenovo na naslovu [www.ibm.com/jp/pc/service/recycle/pcrecycle/](http://www.ibm.com/jp/pc/service/recycle/pcrecycle/)

Zbiranje in recikliranje domačih računalnikov in monitorjev se je v skladu z zakonom za spodbujanje učinkovite uporabe virov pri proizvajalcih začelo 1. oktobra 2003. Ta storitev je za domače računalnike, prodane po 1. oktobru 2003 na voljo brezplačno. Za podrobnosti obiščite spletno stran Lenovo na naslovu [www.ibm.com/jp/pc/service/recycle/personal/](http://www.ibm.com/jp/pc/service/recycle/personal/).

## **Odlaganje računalniških komponent Lenovo**

Nekateri računalniški izdelki Lenovo, prodani na Japonskem, lahko vsebujejo komponente s težkimi kovinami ali drugimi spojinami, škodljivimi za okolje. Za ustrezno odlaganje neuporabnih komponent, kot so tiskana vezja ali pogoni uporabite zgoraj opisane metode zbiranja in recikliranja neuporabnih računalnikov ali monitorjev.

## **Odlaganje neuporabnih litijevih baterij iz računalnikov Lenovo**

Na sistemski plošči računalnika Lenovo je nameščena litijeva baterija v obliki gumba, ki omogoča napajanje računalniške ure, ko je računalnik ugasnjem ali izključen iz glavnega napajanja. Če jo želite nadomestiti z novo, se obrnite na trgovca, kjer ste opremo kupili, ali pa povprašajte po možnosti popravila, ki ga nudi Lenovo. Če litijevo baterijo zamenjate sami in jo nameravate zavreči, jo zaščitite s polivinilastim trakom, nato pa se obrnite na trgovca in sledite njegovim navodilom. Če uporabljate računalnik Lenovo doma in nameravate zavreči litijevo baterijo, morate to storiti v skladu z lokalnimi odredbami in predpisi.



# ThinkCentre

Številka dela: 39J6055

Natisnjeno na Danskem

(1P) P/N: 39J6055

