

Asistencia para Productivity Center y Lenovo Care

TXV17

ThinkVantage
Productivity Center



Lenovo Care



Objetivos de Productivity Center

Al final de este curso, el estudiante podrá:

- Ayudar a los usuarios con problemas para iniciar el software
- Ayudar a los usuarios con problemas para personalizar la interfaz
 - Ayudar a los usuarios con la personalización de enlaces rápidos
 - Ayudar a los usuarios con la personalización del centro de asistencia (*Help Center*)
- Ayudar a los usuarios a reinstalar la aplicación
 - Reinstalación local de la aplicación
 - Descargar la aplicación de la Internet
- Ayudar a los usuarios a entender las ventajas de usar Windows XP Professional en vez de Windows XP Home

Programa de Estudio para Productivity Center

Introducción:

- ¿Qué es Productivity Center?
- Comparación de los softwares de Lenovo 3000 y ThinkPad
- Comparando Windows XP Professional y XP Home

Tema 1: Software

- Reseña de operaciones de software
 - Múltiples maneras de iniciar Lenovo Care en PCs Lenovo 3000.
 - Múltiples maneras de iniciar Productivity Center en clientes Think.

Tema 2: Personalización de Productivity Center/Lenovo Care

- Personalización de la apariencia y funcionalidad del software.

Tema 3: Demostración del software

Los sistemas Think comparados con Lenovo 3000



Sistemas Think


<p>Creación, instalación y administración de imágenes personalizadas</p> <p>Automatización del proceso migratorio</p> <p>SMA 5.0</p> <p>IUB 3.0</p>	<p>Opciones de control de conexión</p> <p>Integración con infraestructura inalámbrica y de seguridad</p> <p>Distribución de configuraciones a usuarios</p> <p>Access Connections</p>	<p>La seguridad debe ser manejable</p> <p>Debe integrarse con la infraestructura de seguridad</p> <p>Eliminación de todas las vulnerabilidades</p> <p>APS</p> <p>PrivateDisk</p> <p>Security Solution</p>	<p>Limitar el uso a tareas reglamentarias de los empleados para reducir el TCO</p> <p>Dominios, usuarios y grupos múltiples</p> <p>Controlar el cumplimiento de las políticas de IT</p> <p>Help Center</p> <p>TPC 1.0</p> <p>Display Director</p> <p>Power Manager</p>	<p>Amplias opciones de recuperación</p> <p>Aplicación de parches a remota</p> <p>Administración de dispositivos</p> <p>Permite al usuario el acceso directo a la red</p> <p>System Update 1.0</p> <p>RnR 3.0</p> <p>Antidote</p>	<p>Ciclo constante de instalación, reinstalación y descarte</p> <p>Minimiza el costo de descarte</p> <p>Consideraciones de conformidad ambiental</p> <p>SDD</p>
---	---	--	--	---	--

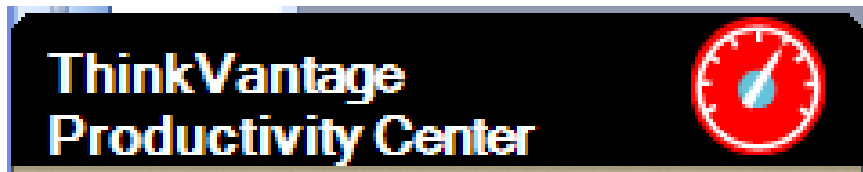
Lenovo 3000

<p>Preinstalado</p> <p>Listo para usar</p> <p>Instalación de aplicaciones</p> <p>Migrar información</p>	<p>Conecte el cable o active la conexión inalámbrica</p> <p>Vaya a cualquier lugar (trabajo, casa, escuela, café, viaje, etc.)</p> <p>Si es difícil, guíeme</p> <p>Access Connections</p>	<p>Es fácil sentirse seguro</p> <p>El lector de huellas digitales es fantástico</p> <p>¿Qué sucede si se me olvida mi contraseña? Mejor la escribo</p> <p>Fingerprint Software</p> <p>Password Manager</p>	<p>Utilízela en cualquier lugar</p> <p>Trabajo = Más tiempo libre</p> <p>Utilízela para su trabajo personal y placer también</p> <p>Help Center</p> <p>TPC 1.0</p> <p>Display Director</p>	<p>resolver el problema por ti mismo o preguntarle a un colega</p> <p>Llamar al proveedor</p> <p>System Update 1.0</p> <p>RnR 3.0</p>	<p>Désela al empleado nuevo (cascada)</p> <p>¿Puedo entregarla como pago parcial cuando compre una nueva?</p>
<p>Simplificación, enfocada en la integración y aplicaciones adicionales de terceros</p>					

¿Qué es Productivity Center y Lenovo Care?

Sin problemas : Mensajes de Respaldo

Característica	Función	Problemas específicos	Beneficio	Afirmación
<p>Lenovo Care y Productivity Center crean computación Sin Problemas simplemente con pulsar un botón.</p> 	<p>Enlaces a aplicaciones comunes incluyendo a Access Connections, Rescue and Recovery, y System Update desde un punto central.</p>	<p>Soy un usuario inexperto que conoce el software de Tecnología ThinkVantage (TVT) pero no estoy seguro de cómo utilizarlo.</p>	<p>Organiza el software en una ubicación centralizada que simplifica el uso de las aplicaciones más comunes.</p>	<p>Ninguna otra PC hace que mi computación sea más libre de problemas.</p>



Computadoras ThinkPad y ThinkCentre



Sistemas de escritorio y portátiles Lenovo 3000

Presentando Lenovo Care y Productivity Center

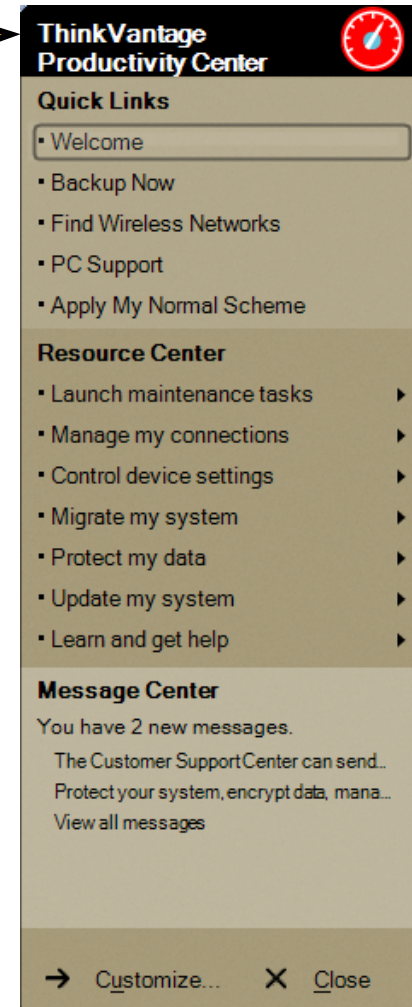


Lenovo
3000

Cliente
Think



Simplemente con pulsar el botón azul, este software ayuda al usuario a configurar, entender, y mejorar su portátil ThinkPad, y sus sistemas de computadoras ThinkCentre y Lenovo 3000. Productivity Center también provee acceso fácil a otras Tecnologías ThinkVantage, incluyendo:
Rescue and Recovery, Access Connections, y System Update.



Comparación y Soporte / Sistemas XP Pro y XP Home

Comparación de Windows XP Home y Professional



-
- **Diseñado para el mercado del consumidor**
 - **No es un Sistema Operativo administrable**
 - **No puede utilizarse en un entorno de red basada en servidores**
 - **Configure una red peer to peer de hasta 5 PC's.**
 - **Recuperación de sistema (a la configuración previa)**



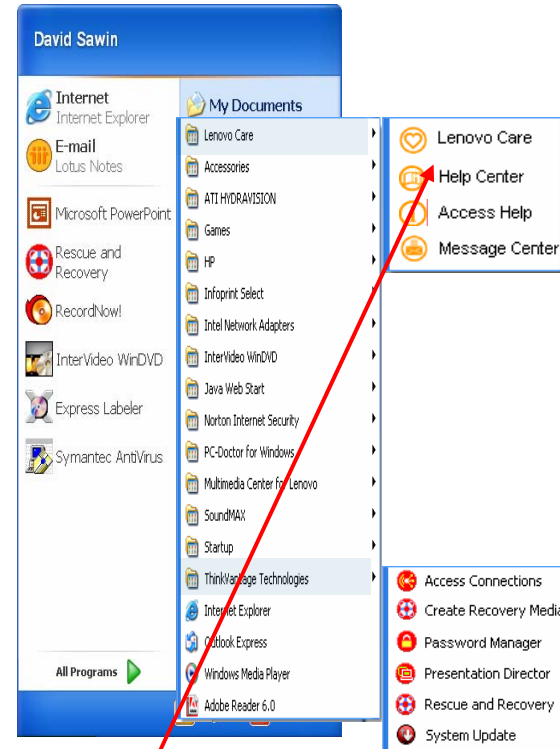
-
- **Diseñado para usuarios de negocios**
 - **Las mismas características de XP Home con componentes adicionales para entornos de negocios.**
 - **Acceso a Dominios**
 - **Funcionalidad de Escritorio Remoto**
 - **Soporte para Multi-Procesadores**

Comparación de Windows XP home y Professional

Característica	Home	Professional
Redes corporativas (acceso a dominio)	O	X
Funcionalidad de escritorio remoto	O	X
Archivos y carpetas fuera de línea	O	X
Multitareas	X	X
Soporte para procesador escalable	O	X
Firewall para conexión a Internet	X	X
Soporte de privacidad para Internet Explorer 6	X	X
Sistema de encriptación de archivos	O	X
Control de acceso	O	X
Administración centralizada	O	X
Políticas de grupo (<i>Group Policy</i>)	O	X
Instalación y administración de software	O	X
Perfiles de usuarios móviles (<i>Roaming user profiles</i>)	O	X
Servicio de Instalación Remota (<i>Remote Installation Service- RIS</i>)	O	X
Código binario único (<i>Single Worldwide Binary</i>)	X	X
Interfaz de Usuario Multilingüe (<i>Multi-lingual User Interface- MUI</i>)	O	X

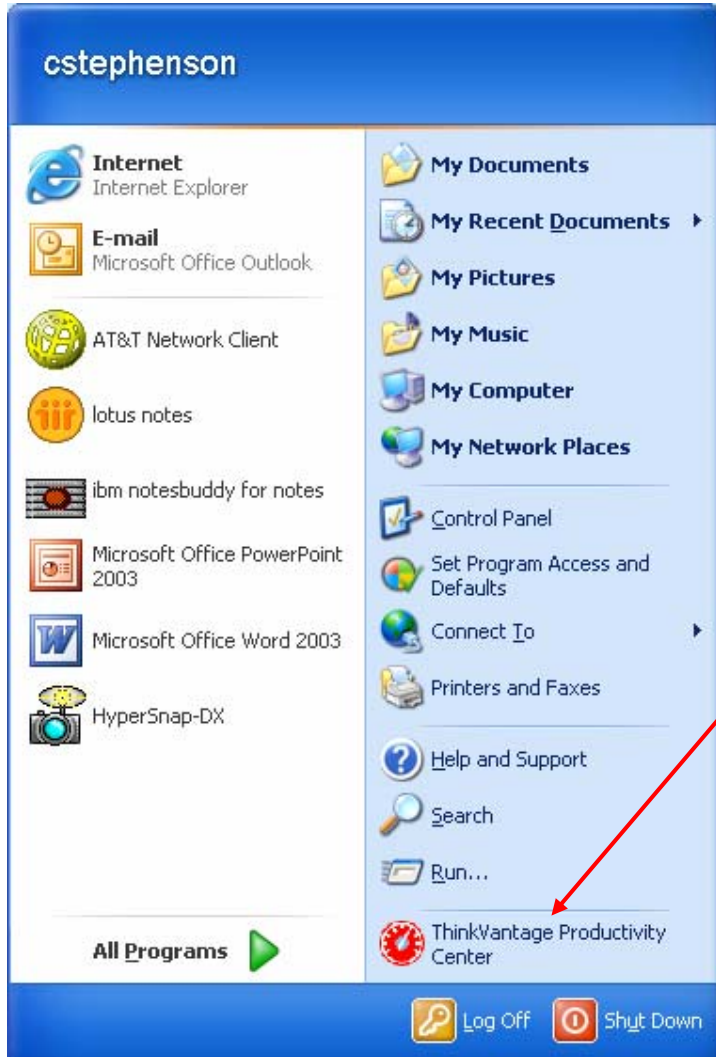
Operación de Software Lenovo Care/Productivity Center

3 formas de iniciar el software Lenovo Care en PCs Lenovo 3000

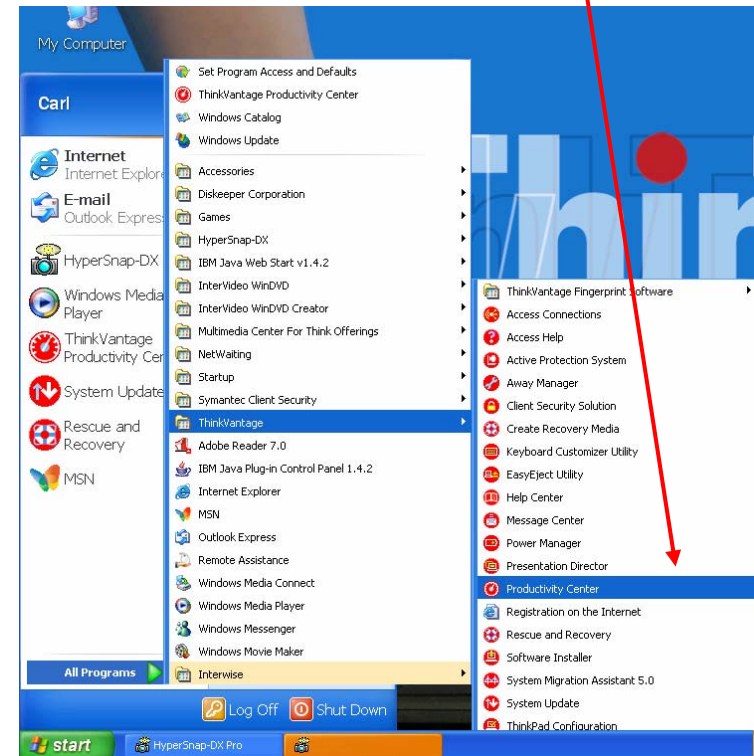


Diferentes formas de iniciar Lenovo Care significa más flexibilidad para el usuario

Iniciar Productivity Center en el cliente Think



3 diferentes formas de iniciar el software de clientes Think



La misma funcionalidad en ambas plataformas

Quick Links provee acceso directo a distintas herramientas. Los usuarios pueden crear sus propios enlaces.

Resouce Center es un portal a las aplicaciones más utilizadas. Desde este menú, los usuarios pueden iniciar aplicaciones de respaldo y recuperación o actualizaciones automáticas, por mencionar algunas.

Message Center alerta al usuario cuando versiones nuevas de herramientas y drivers de dispositivos están disponibles.

Las 3 categorías se pueden personalizar para cumplir con las necesidades del cliente.

Personalización del Software

La personalización es igual en ambas plataformas

Lenovo Care

Quick Links

- Welcome
- Manage multimedia
- Back up now
- PC Support
- System Information

Resource Center

- Maintenance and security
- Device configuration
- Data protection/recovery
- Help and support
- Multimedia management

Message Center

You have 2 new messages.

Did you know that you can create recover...
Experience Lenovo Care now! Find all o...
View all messages

→ **Customize...** ✕ **Close**

La sección de *Quick Links* es la única donde se pueden crear accesos directos nuevos.

Haga clic en *Customize* para abrir la aplicación.

Lenovo Care Customization Utility

Quick Links | Resource Center | Message Center | Appearance

Select up to 5 links to display in the Quick Links section of the Lenovo Care or create a new link by clicking "New".

Quick Links contents:

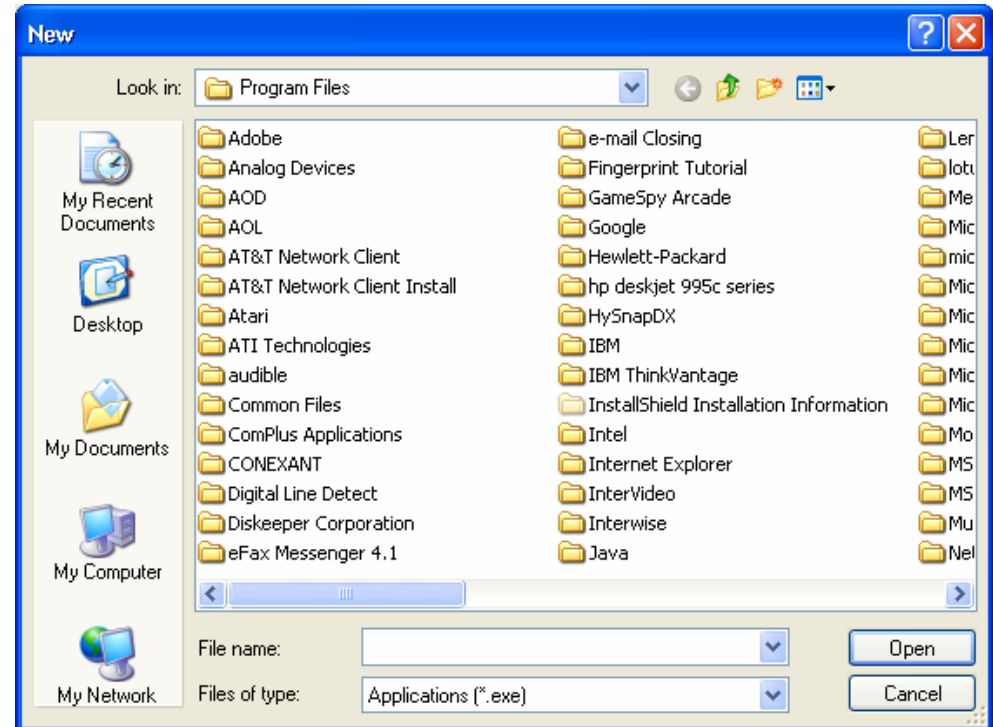
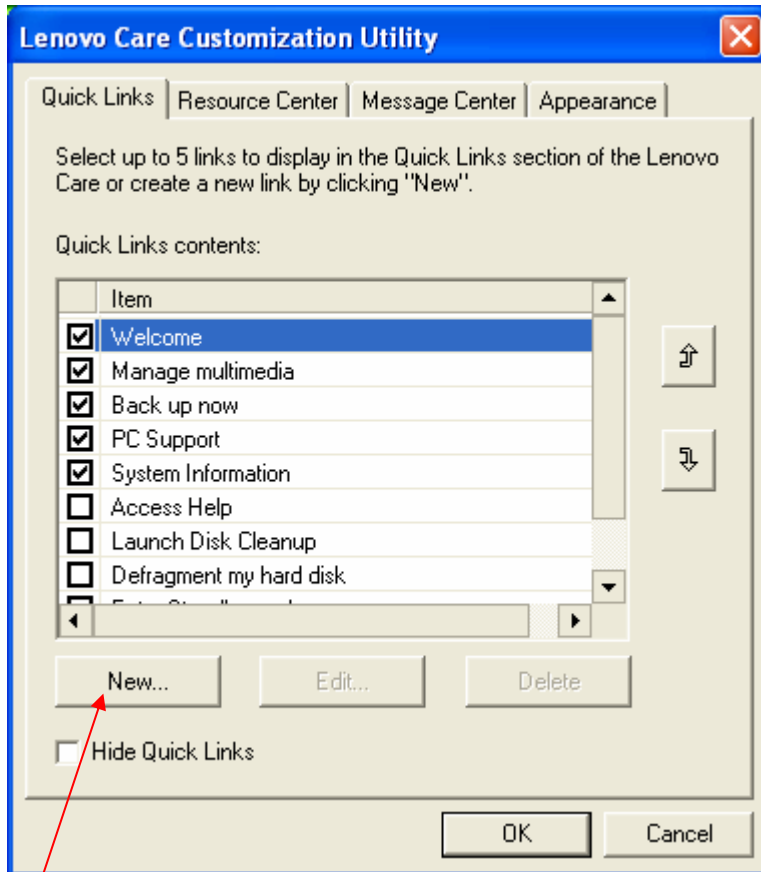
Item	
<input checked="" type="checkbox"/> Welcome	<input type="button" value="↑"/>
<input checked="" type="checkbox"/> Manage multimedia	
<input checked="" type="checkbox"/> Back up now	
<input checked="" type="checkbox"/> PC Support	
<input checked="" type="checkbox"/> System Information	
<input type="checkbox"/> Access Help	<input type="button" value="↓"/>
<input type="checkbox"/> Launch Disk Cleanup	
<input type="checkbox"/> Defragment my hard disk	

New... Edit... Delete

Hide Quick Links

OK Cancel

Creación de accesos directos en *Quick Links*

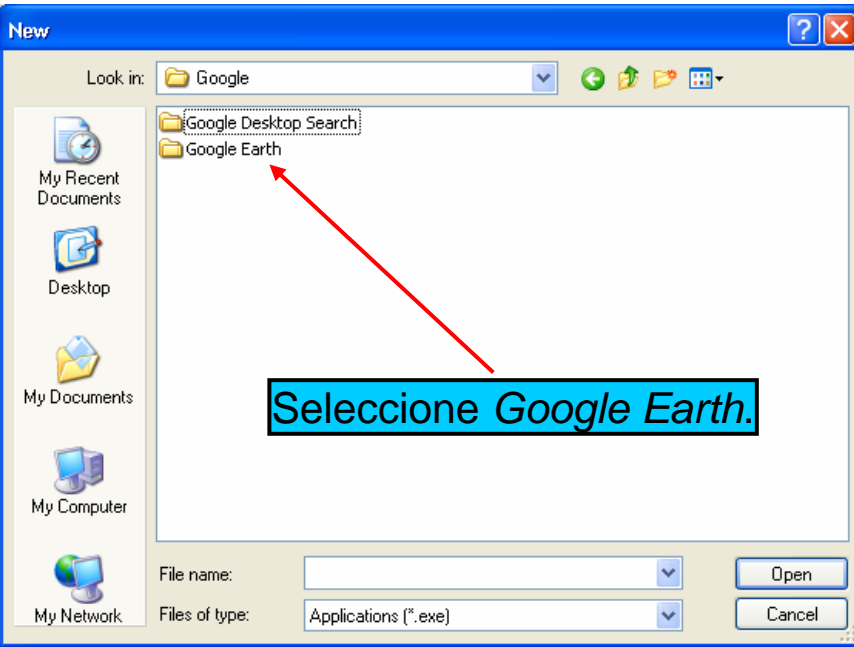


El nuevo acceso directo en **Quick Links** debe tener una extensión **.exe**

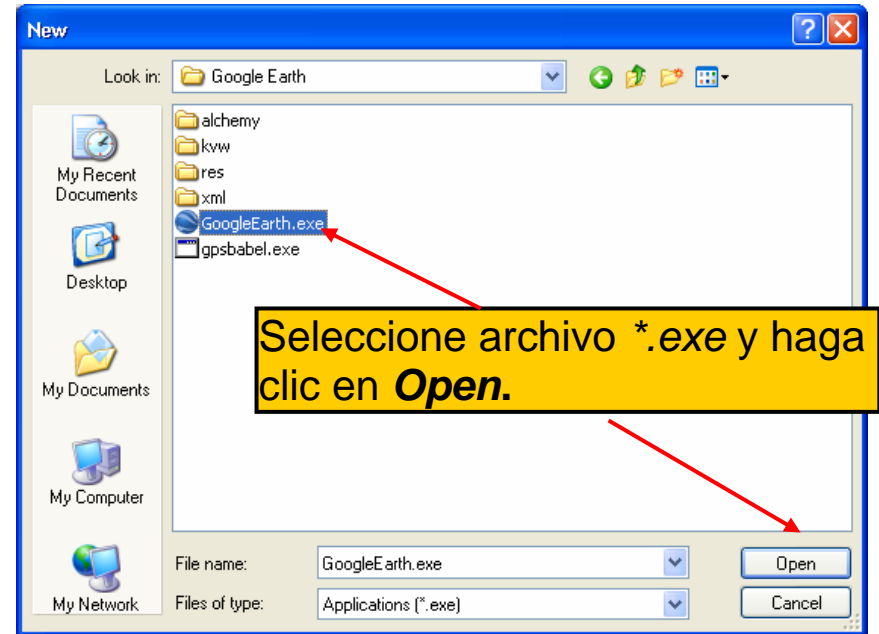
Haga clic en **New** para comenzar el proceso.

Creación de accesos directos en *Quick Links* (continuación)

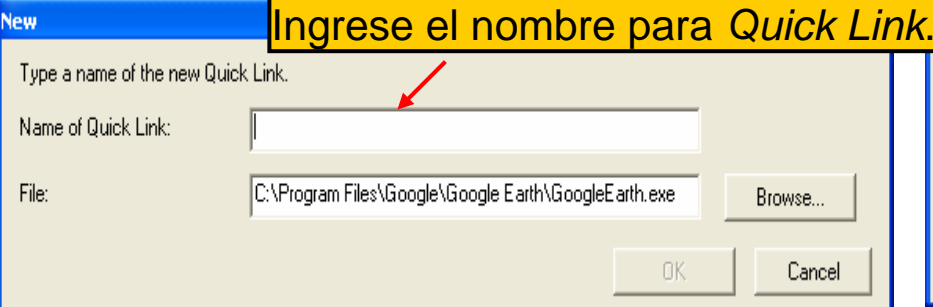
1



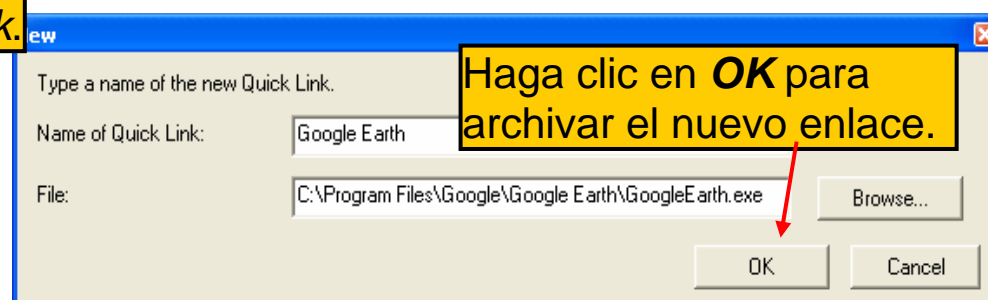
2



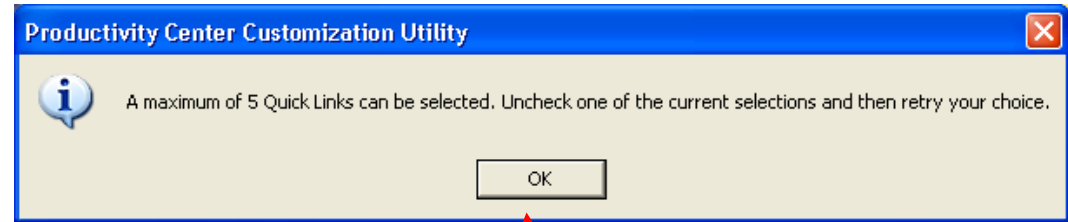
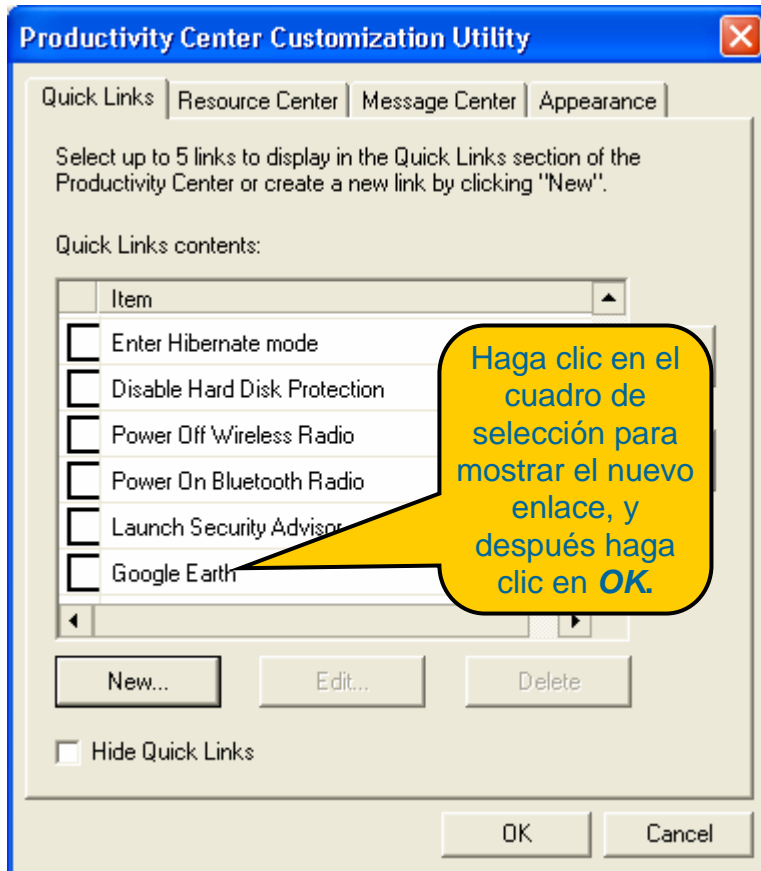
3



4

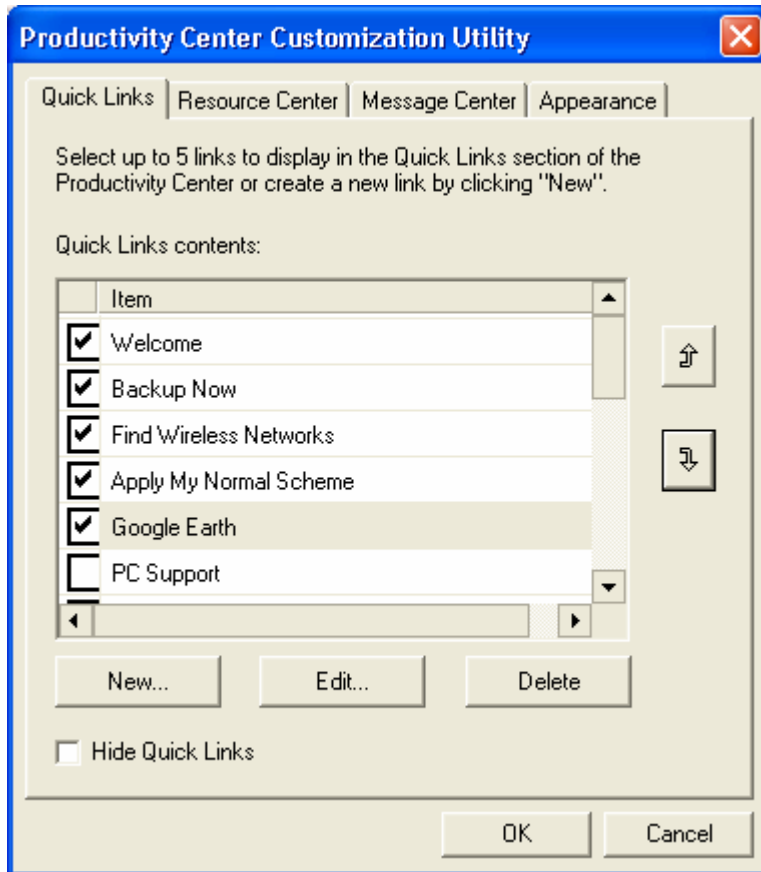


Mostrar el nuevo acceso directo en *Quick Links*

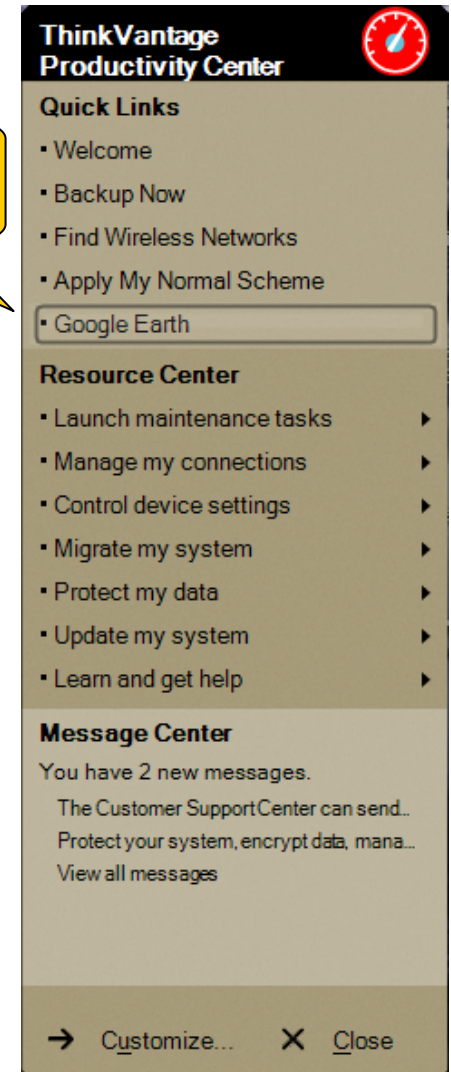


Si el usuario ya tiene 5 enlaces habilitados, aparecerá esta pantalla. Debe desactivar uno de esos enlaces para poder mostrar el nuevo.

Mostrar el nuevo enlace en la sección *Quick Links*



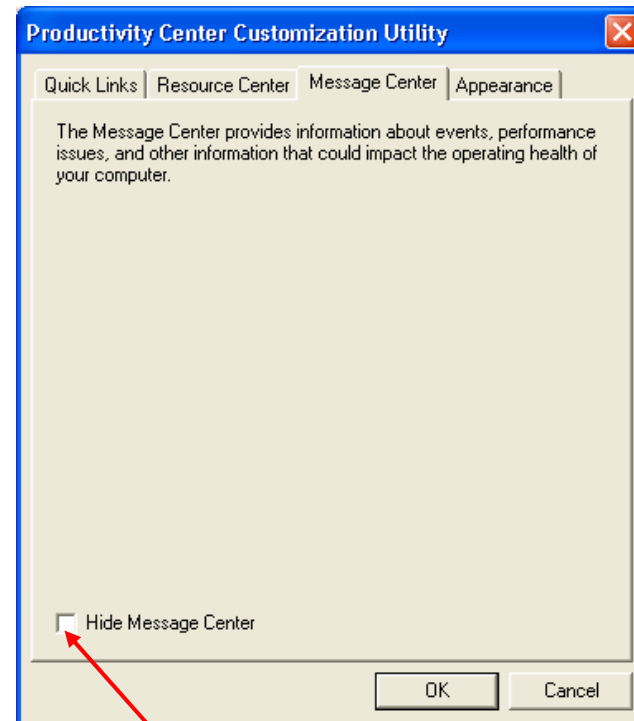
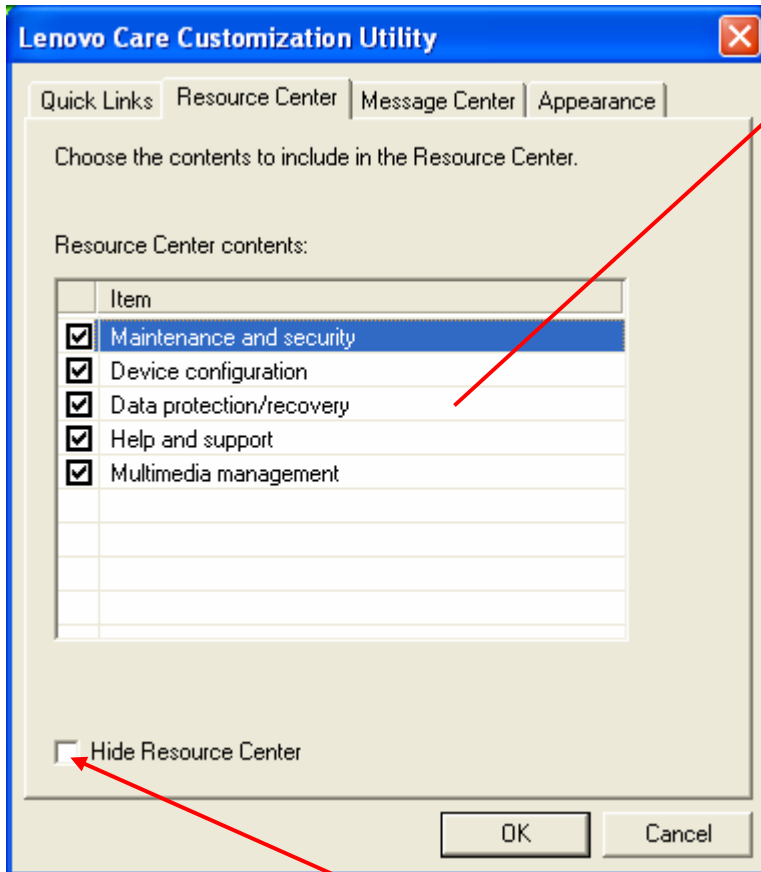
Nuevo enlace



Después que el nuevo enlace está activado, la entrada se coloca en el grupo de las otras aplicaciones seleccionadas

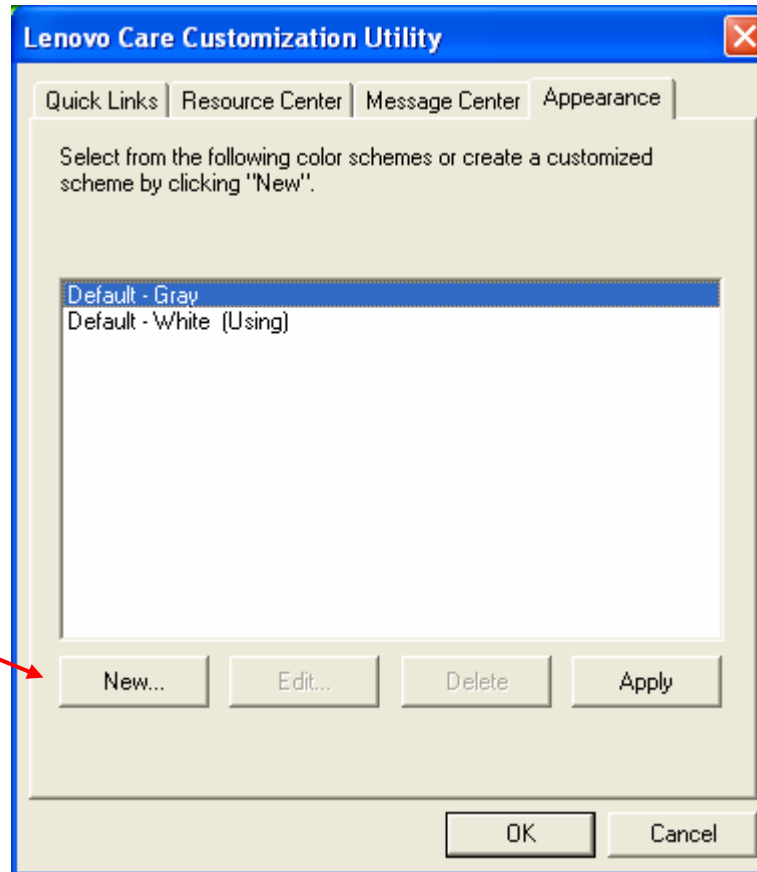
Personalización de *Resource Center* y *Message Center*

Ya sea que esté utilizando un PC Lenovo 3000 o un cliente Think, la personalización de *Resource Center* funciona igual. Los enlaces se pueden activar o desactivar solamente haciendo clic en el cuadro de selección aplicable



El usuario puede ocultar **Resource** o **Message Center**, o ambos, haciendo clic en el cuadro de selección **Hide**.

Personalización de la apariencia del software



Para crear un nuevo esquema de pantalla, haga clic en **New**.

Personalización de la apariencia del software (continuación)

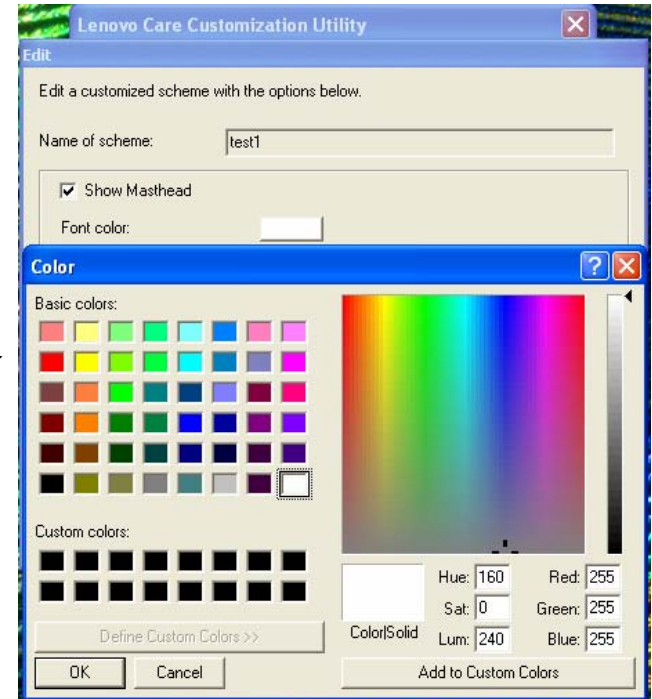
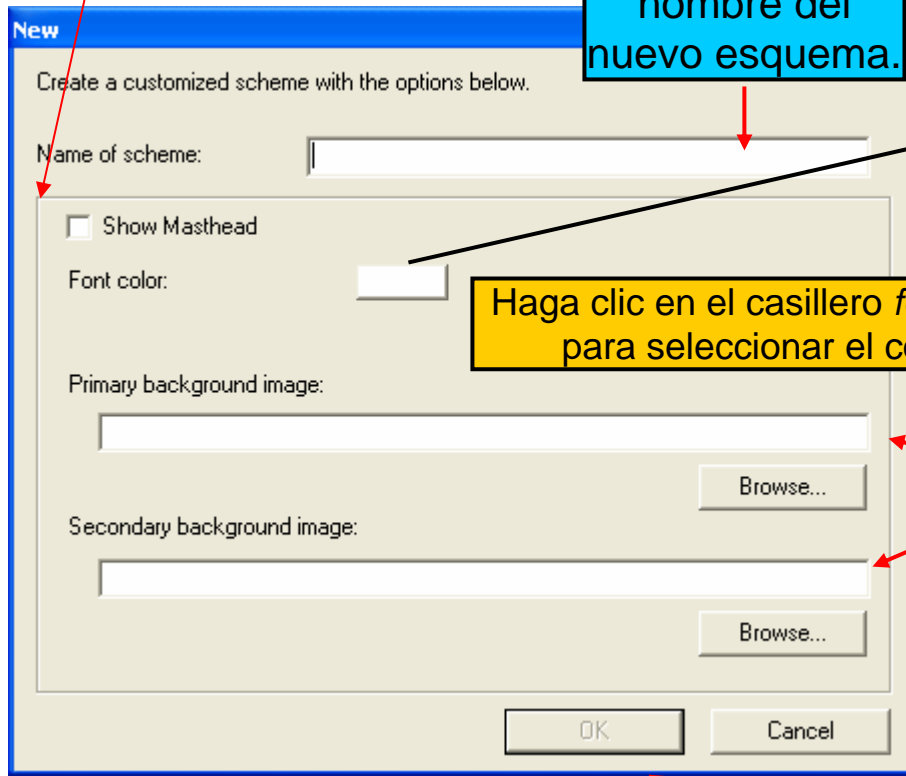
Este casillero activa o desactiva Lenovo Care o Productivity Center encima del Menú.

Ingrese el nombre del nuevo esquema.

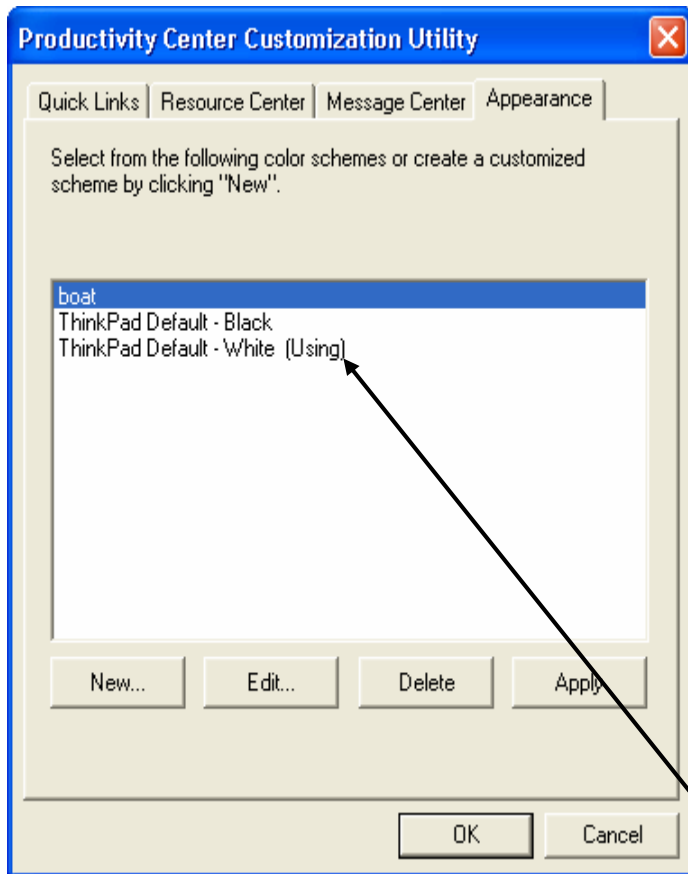
Haga clic en el casillero *font color* para seleccionar el color.

Las imágenes pueden tener formato jpg, gif, bmp, o tif.

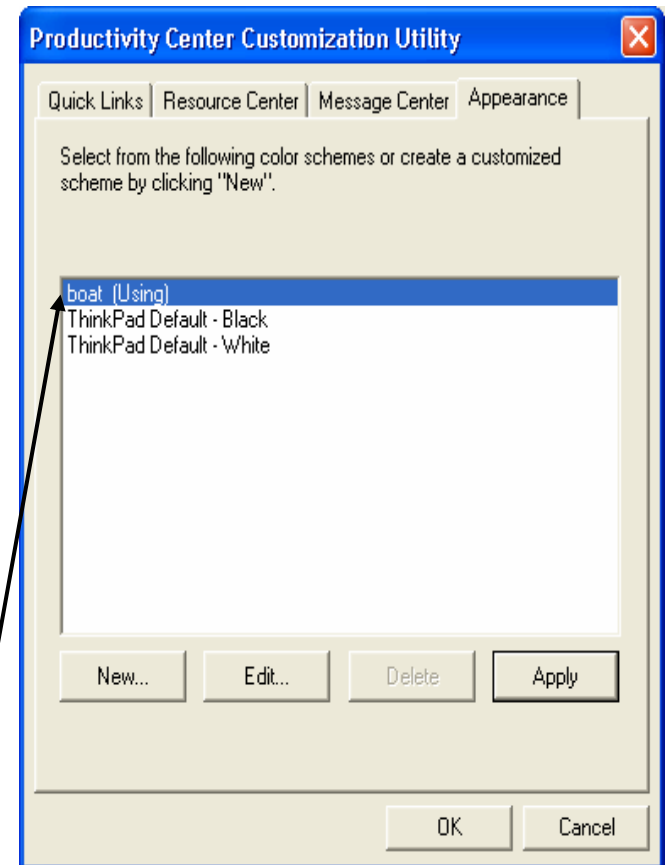
Haga clic en **OK** después de ingresar las selecciones.



Iniciar la personalización de la nueva apariencia



Seleccione el nuevo esquema y haga clic en **Apply**. La pantalla a la derecha muestra el nuevo esquema seleccionado.



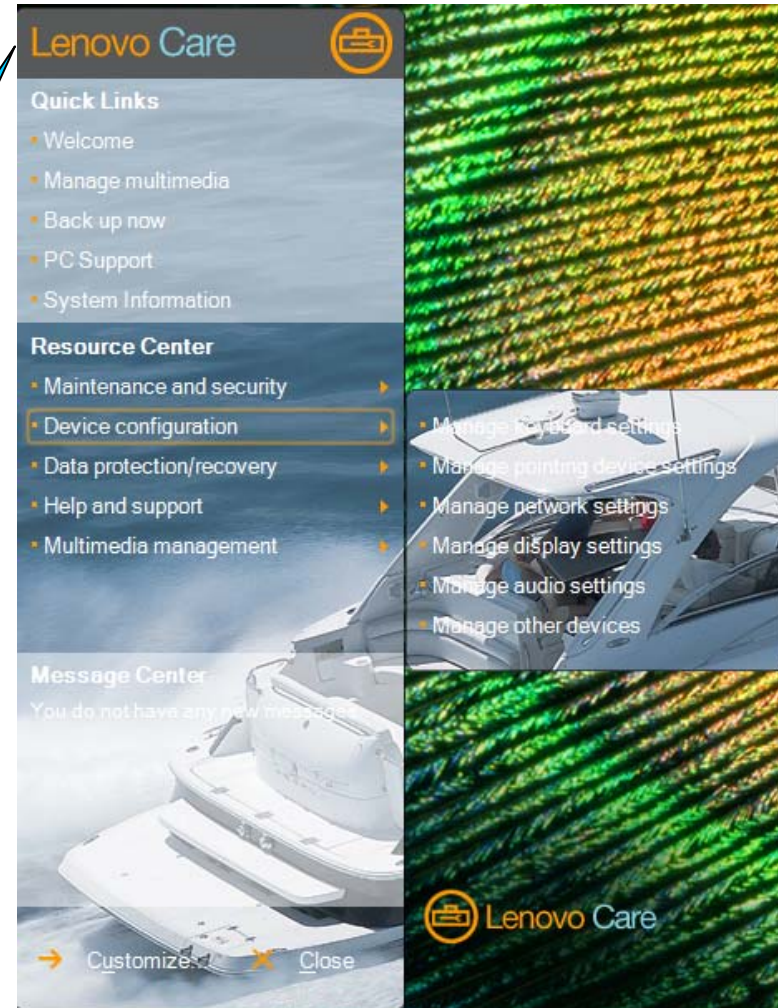
Observe que **(using)** se ha movido de *white* a *boat*.

Mostrar el nuevo esquema con y sin el encabezado



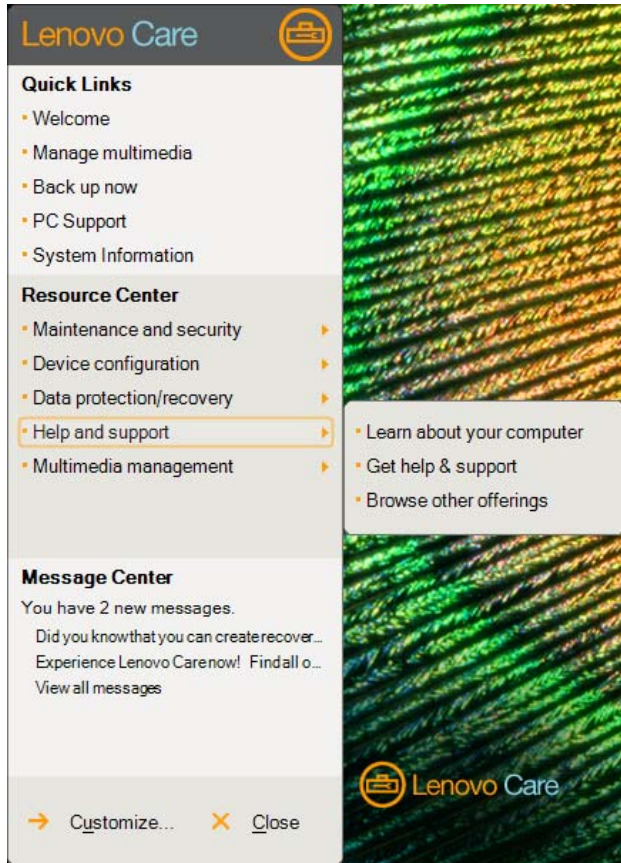
Sin Encabezado

Con Encabezado

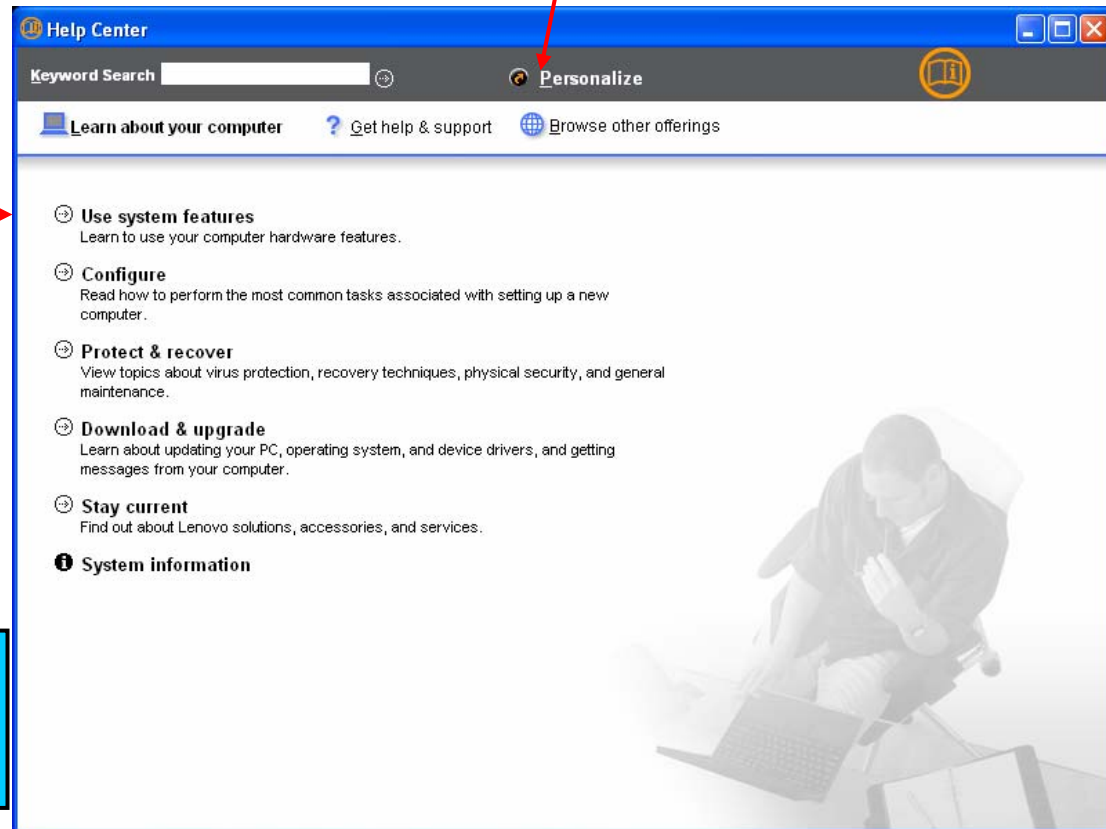


Personalización de Help Center

Personalización de *Help Center*

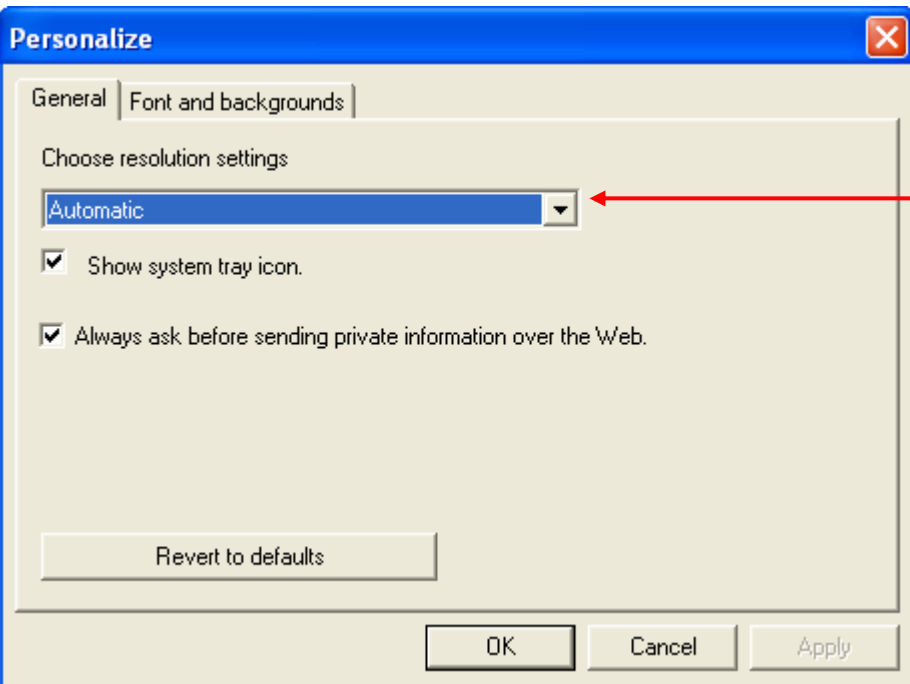


Haga clic en **Personalize** para iniciar el asistente.

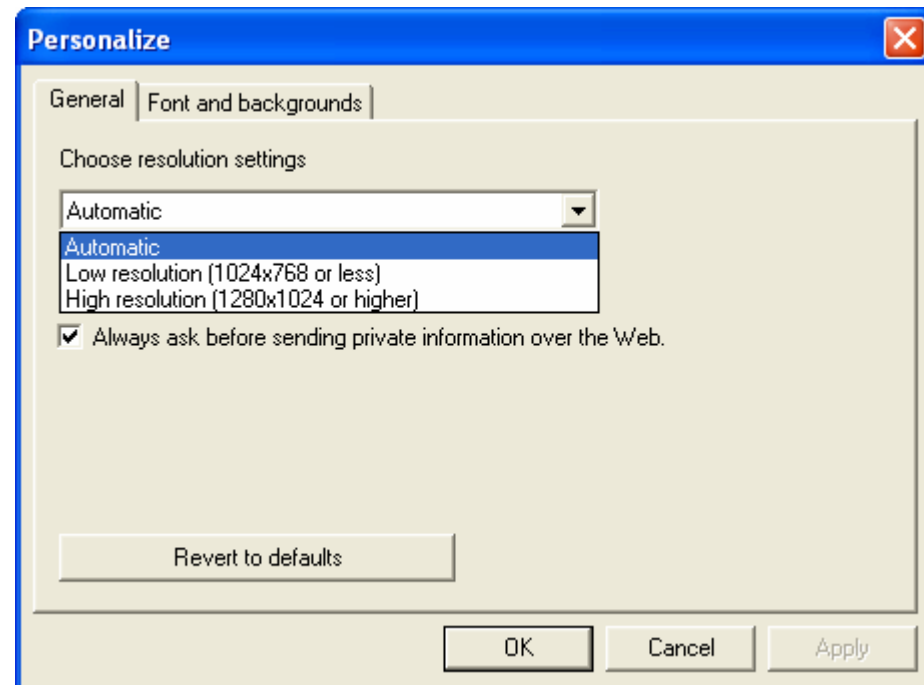


En **Resource Center**, haga clic en **Help and Support**, entonces cualquiera de las tres opciones le llevará al menú mostrado a la derecha.

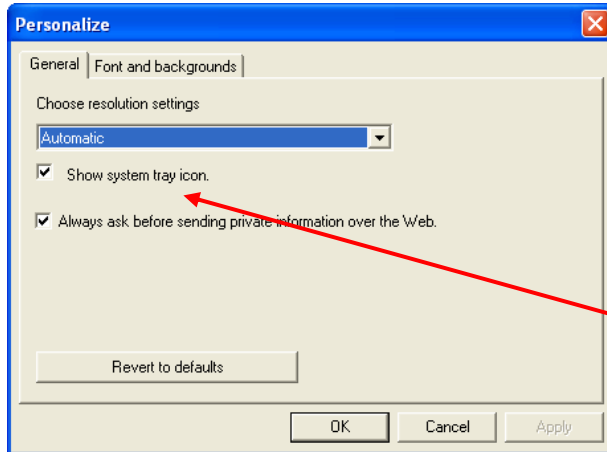
Personalización de *Help Center* (continuación)



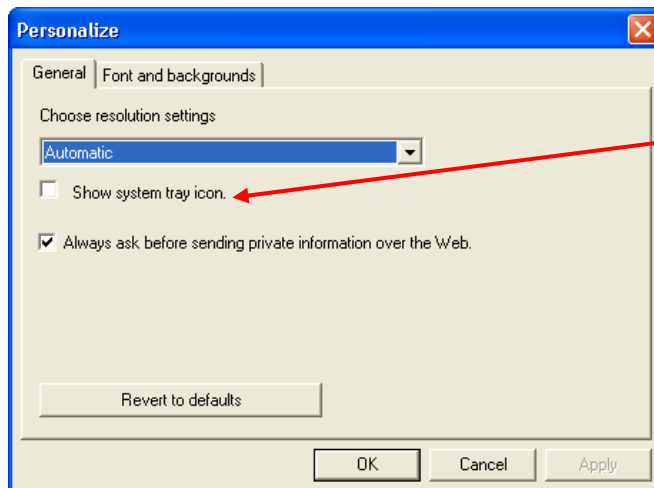
Esta configuración permite seleccionar la mejor resolución para el usuario.



Personalización de *Help Center* (continuación)



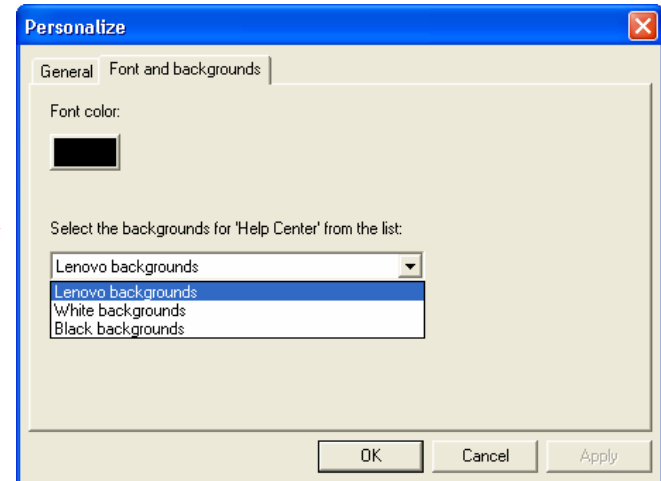
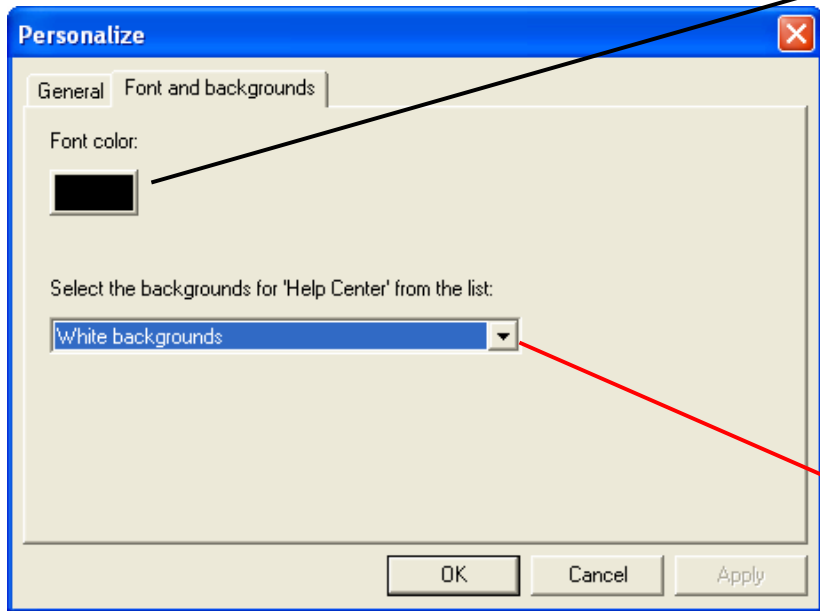
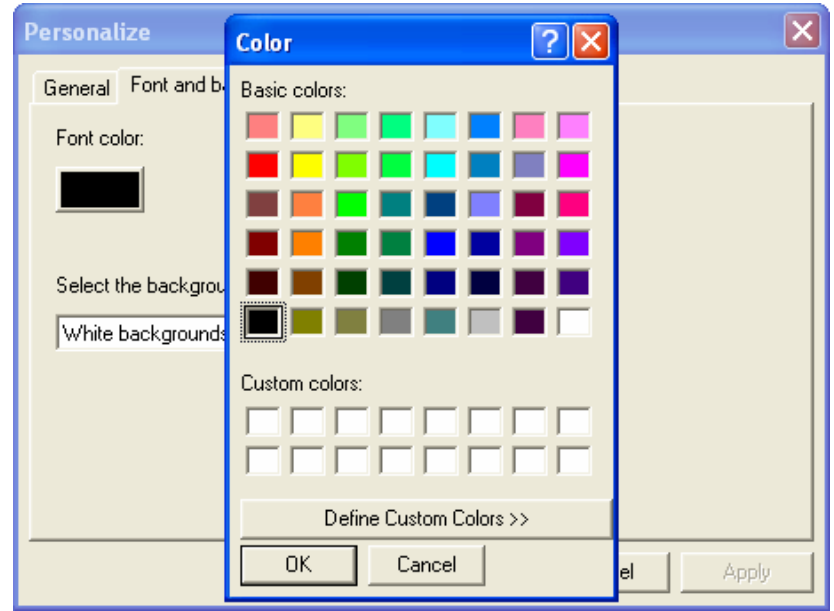
Con la selección de la casilla **Show system tray icon**, aparece el icono en la bandeja de sistema.



Con la casilla **Show system tray icon**, no seleccionada desaparece el icono de la bandeja de sistema.

Personalización de *Help Center* (continuación)

La selección de esta solapa le permite al usuario escoger el color del fondo y de font del menú de ayuda.



Resumen de la Personalización de Software

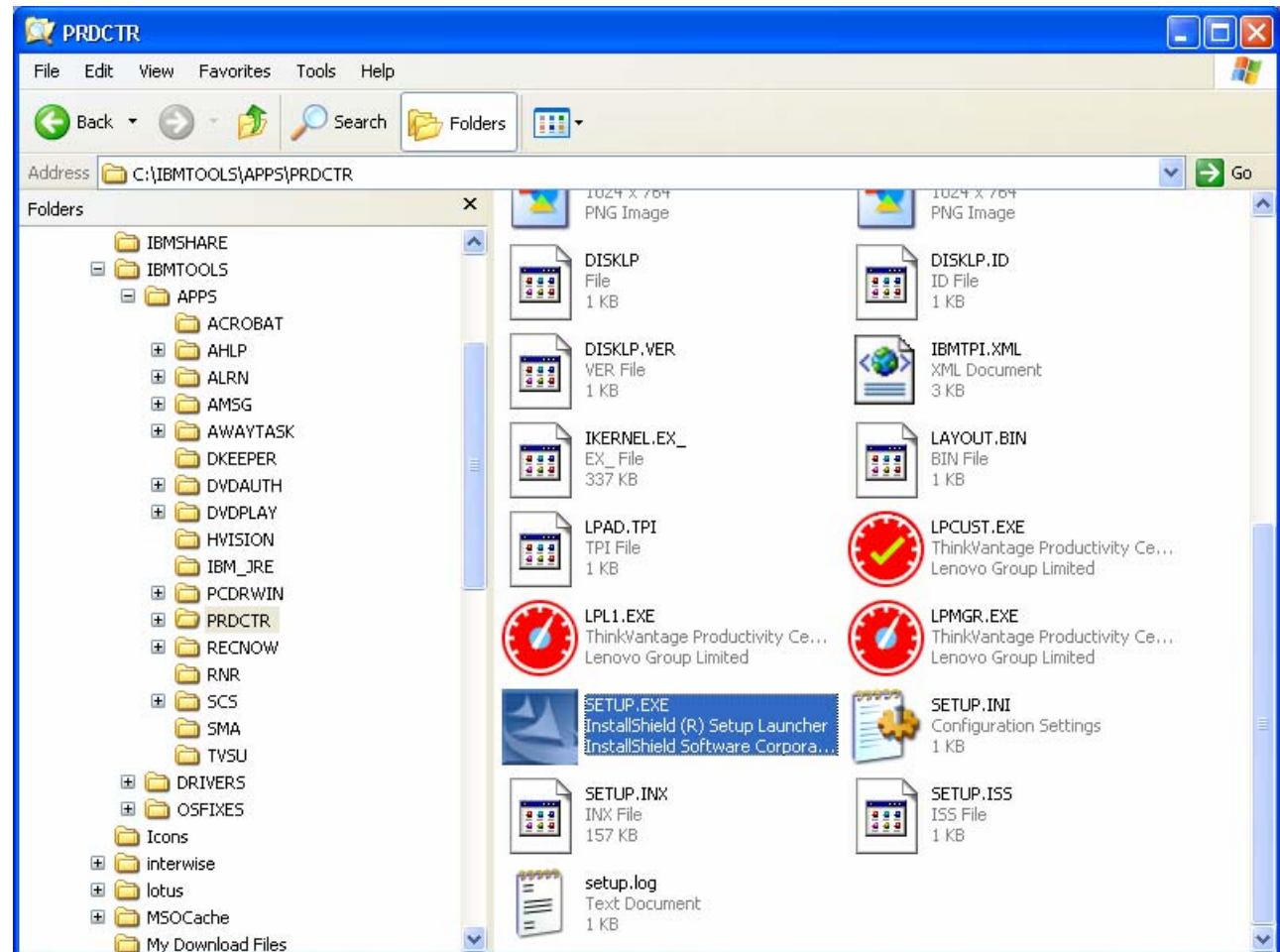
En esta sección, hemos examinado:

- Cómo personalizar cada sección
- Cómo activar el software en ambas plataformas
- Cómo personalizar la apariencia
- Cómo personalizar la sección de Help Center

Reinstalación del software

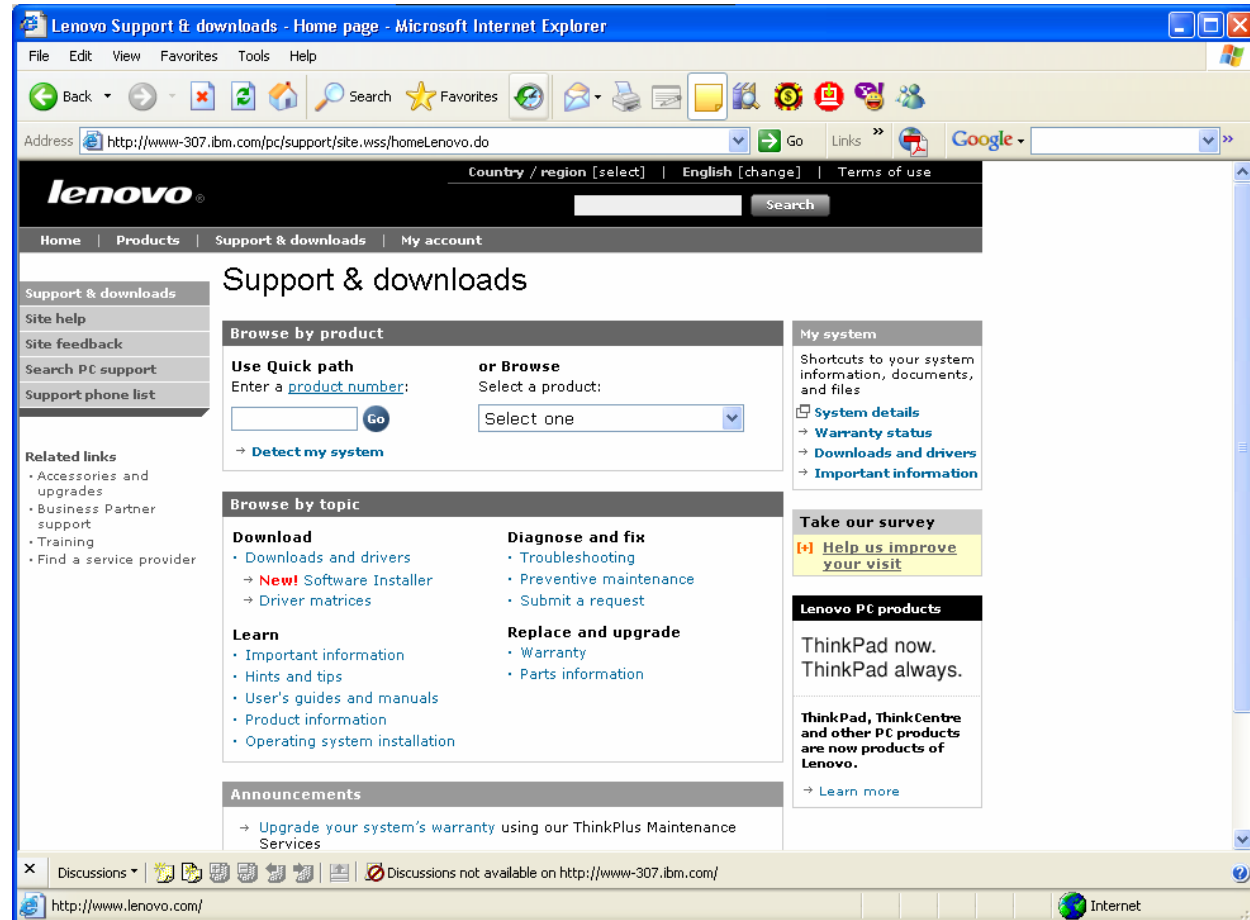
Reinstalación del Software

Si la imagen original está todavía en la computadora, el usuario puede ir a esta ubicación y hacer doble clic en **Setup.exe**.



Reinstalación del software

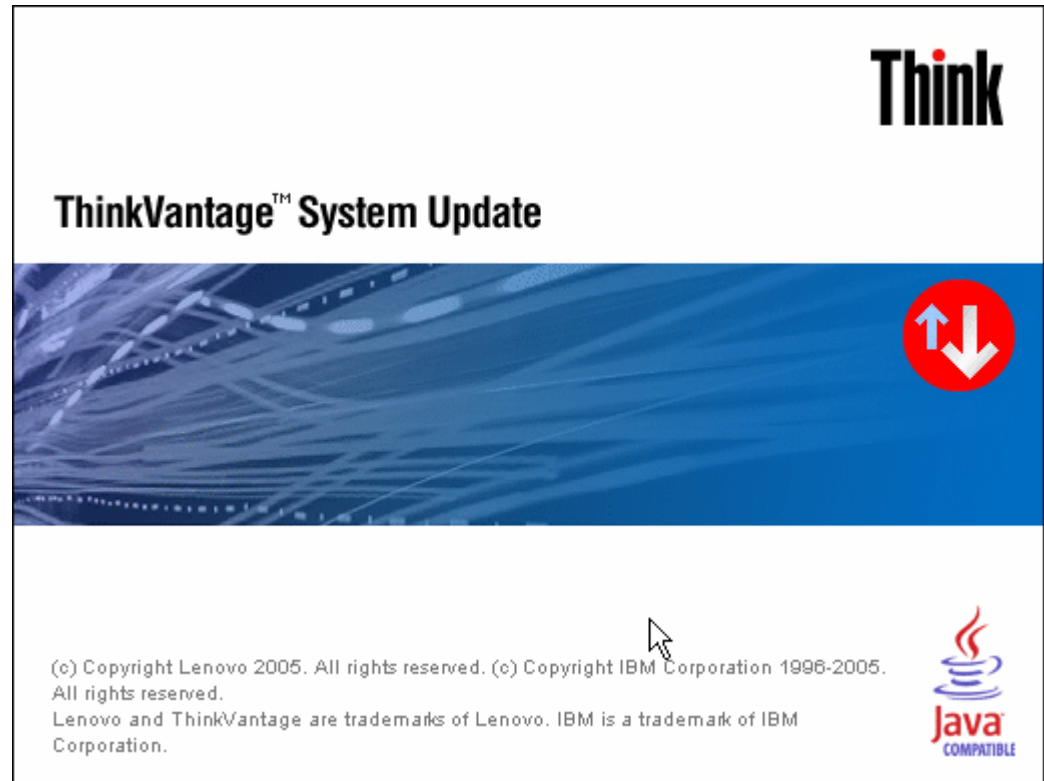
Si el enlace de la diapositiva anterior no está presente o si la computadora se ha recreado a partir de su imagen entonces el usuario debe ir a:
www.lenovo.com/support



Opciones adicionales para reinstalación

Si la aplicación ha sido desinstalada, se puede volver a instalar con TVSU.

Si la aplicación no funciona, se recomienda que la misma se desinstale y se vuelva a instalar vía TVSU o **lenovo.com**



Resumen del Curso

En este curso, hemos examinado:

- Cómo instalar el software en las PCs Lenovo 3000 y clientes Think
 - Cómo personalizar la apariencia
 - Cómo personalizar cada sección
 - Cómo reinstalar el software
- Ahora por favor acompañenos a una demostración del software.