



IBM Data Migration Kit

使用手冊

OPTIONS
by IBM

註: 在使用本資訊及其支援的產品之前，請先閱讀附錄中的資訊。

第二版（2002 年 2 月）

© Copyright International Business Machines Corporation 2002. All rights reserved.

安全

在安裝此產品前，請先閱讀安全性資訊。

مع، يجب قراءة دات السلامة

Antes de instalar este produto, leia as Informações de Segurança.

在安裝本產品之前，請仔細閱讀 **Safety Information**
(安全信息)。

Prije instalacije ovog produkta obavezno pročitajte Sigurnosne Upute.

Před instalací tohoto produktu si přečtěte příručku bezpečnostních instrukcí.

Læs sikkerhedsforskrifterne, før du installerer dette produkt.

Ennen kuin asennat tämän tuotteen, lue turvaohjeet kohdasta Safety Information.

Avant d'installer ce produit, lisez les consignes de sécurité.

Vor der Installation dieses Produkts die Sicherheitshinweise lesen.

Πριν εγκαταστήσετε το προϊόν αυτό, διαβάστε τις πληροφορίες ασφάλειας (safety information).

לפני שתתקינו מוצר זה, קראו את הוראות הבטיחות.

A termék telepítése előtt olvassa el a Biztonsági előírásokat!

Prima di installare questo prodotto, leggere le Informazioni sulla Sicurezza.

製品の設置の前に、安全情報をお読みください。

본 제품을 설치하기 전에 안전 정보를 읽으십시오.

Пред да се инсталира овој продукт, прочитајте информацијата за безбедност.

Lees voordat u dit product installeert eerst de veiligheidsvoorschriften.

Les sikkerhetsinformasjonen (Safety Information) før du installerer dette produktet.

Przed zainstalowaniem tego produktu, należy zapoznać się z książką "Informacje dotyczące bezpieczeństwa" (Safety Information).

Antes de instalar este produto, leia as Informações sobre Segurança.

Перед установкой продукта прочтите инструкции по технике безопасности.

Pred inštaláciou tohto zariadenia si pečítajte Bezpečnostné predpisy.

Pred namestitvijo tega proizvoda preberite Varnostne informacije.

Antes de instalar este producto lea la información de seguridad.

Läs säkerhetsinformationen innan du installerar den här produkten.

安裝本產品之前，請先閱讀「安全資訊」。

目錄

安全	iii
關於本書	vii
註冊您的選用設備	vii
安裝與使用手冊	1-1
產品說明	1-1
支援的作業系統組合	1-2
系統需求	1-2
資料移轉處理	1-3
安裝硬體	1-4
在桌上型電腦安裝乙太網路配接卡 (PCI 套件)	1-4
在桌上型電腦安裝乙太網路配接卡	1-4
在筆記型電腦安裝乙太網路配接卡 (PC 卡套件)	1-8
在筆記型電腦安裝乙太網路 PC 卡配接卡裝置驅動程式	1-9
連接電腦	1-10
移轉資料	1-10
移轉資料至執行 Windows 2000、Windows Me、Windows 98 或 Windows 95 的電腦	1-11
移轉資料至執行 Windows XP 的電腦	1-45
移轉後的建議	1-66
附錄A. 疑難排解，提示與要訣	A-1
疑難排解	A-1
補充說明	A-2
以使用者名稱與密碼來登入到您的 Windows 電腦 變更您 Windows 電腦上的使用者名稱密碼	A-2
變更 Windows 電腦的名稱	A-5
Windows XP	A-5
Windows 2000	A-5
Windows Me、Windows 98 及 Windows 95	A-6
停用檔案與列印共享	A-6
Windows XP	A-6
Windows 2000	A-6
Windows Me、Windows 98 及 Windows 95	A-6
停用電腦登入 Windows NT 網域	A-7
附錄B. Warranty information	B-1
Warranty period	B-1
Service and support	B-1
Warranty information on the World Wide Web	B-1
Online technical support	B-1
Telephone technical support	B-2

IBM Statement of Limited Warranty Z125-4753-06 8/2000	B-2
Part 1 - General Terms	B-2
Part 2 - Country-unique Terms	B-6
附錄C. Notices	C-1
Processing date data	C-1
Trademarks	C-1
Electronic emission notices	C-2
Federal Communications Commission (FCC) statement	C-2

關於本書

本手冊含有 IBM[®] Data Migration Kit 的相關資訊。本手冊共分成兩大部份：

第 1 部份：安裝與使用手冊

本節含有產品說明、安裝以及操作指示，這些內容已經譯成下列語言：

- 法文
- 德文
- 西班牙文
- 義大利文
- 巴西葡萄牙文
- 繁體中文
- 日文

第 2 部份：附錄

本節中包含說明與服務、保證及注意事項的資訊。請記得保留您的購買證明。在進行保證服務時將會需要。

註冊您的選用設備

謝謝您購買 OPTIONS by IBM。請用一點時間為產品註冊，並提供一些相關資訊，這將有助於 IBM 在未來提供您更好的服務。您的意見對我們的產品開發和服務十分寶貴，也促進您和我們更良好的溝通。您可以在下列 IBM 網站註冊您的選用設備：

<http://www.ibm.com/pc/register>

除非您在網站的問卷指出您不想收到進一步資訊，否則 IBM 會提供您所註冊的產品資訊及更新。

安裝與使用手冊

本手冊含有產品說明、硬體與軟體安裝指示以及產品使用方法。

註：請查閱 IBM 支援網站：<http://www.ibm.com/pc/support> 來取得使用本選用設備的其他提示。

產品說明

「IBM Data Migration Kit」提供方法從前一部電腦複製 Microsoft® Windows® 桌面設定、網路設定、Internet 書籤以及資料檔案到新電腦，非常方便。IBM Data Transfer 可管理從 Microsoft Windows 95、Windows 98、Microsoft Windows Millennium Edition (Me)、或 Microsoft Windows 2000 Professional 的移轉處理。本程式在隨附套件的光碟中。

在移轉到 Windows XP，移轉是由附隨 Windows XP 作業系統的「檔案與設定移轉精靈」管理。資料與設定將透過連接二部電腦的乙太網路連接，從前一部電腦移轉。

除了 *IBM Data Migration 使用手冊與軟體 CD* 外，選用設定套裝軟體還包含：

- *IBM Data Migration Kit 使用手冊*
- 安全資訊書籍
- 已跳線的接線
- 桌上型電腦使用的 PCI 乙太網路配接卡（只限 PCI 套件）
- 乙太網路 PC 卡與筆記型電腦的轉換器接線（只限 PC 卡套件）

要使用資料移轉套件，前一部電腦和新電腦都必須安裝乙太網路配接卡。PCI 套件（用於桌上型電腦）和 PC 卡套件（用於筆記型電腦）各含有乙太網路配接卡，必須安裝在前一部電腦，如果該電腦沒有乙太網路配接卡的話。基本套件未含有乙太網路配接卡。

如有物品缺少或損壞時，請洽購買商家。請記得保留您的購買證明及包裝材料。在進行保證服務時將需要這些項目。

您可以在執行 Windows 作業系統的電腦之前執行資料移轉處理。這些電腦可具有不同的作業系統；不過，並不支援所有的 Windows 作業系統組合。請參閱第1-2頁的『支援的作業系統組合』。

支援的作業系統組合

您可以在新電腦移轉這些作業系統。

如果前一部電腦的作業系統是：	下列作業系統支援新電腦：
Windows XP Home Edition 或 Windows XP Professional	Windows XP Home Edition、Windows XP Professional
Windows 2000 Professional	Windows XP Home Edition、Windows XP Professional、Windows 2000
Windows Millennium Edition (Me)	Windows XP Home Edition、Windows XP Professional、Windows Me
Windows 98 第二版 (SE)	Windows XP Home Edition、Windows XP Professional、Windows 2000、Windows Me、Windows 98 SE、Windows 98
Windows 98	Windows XP Home Edition、Windows XP Professional、Windows 2000、Windows Me、Windows 98 SE、Windows 98
Windows 95	Windows XP Home Edition、Windows XP Professional、Windows 2000、Windows Me、Windows 98 SE、Windows 98、Windows 95

系統需求

您在其間進行移轉資料的電腦不需具有相同的類型。例如您可以在桌上型電腦和筆記型電腦之間互相轉移資料。下列為新的及前一部電腦的需求。

新電腦：

- Pentium®-class 微處理器或以上
- Windows XP Professional、Windows XP Home Edition、Windows 2000、Windows Me、Windows 98 SE、Windows 98、Windows 95
- 移轉到 Windows XP 適用 — 新電腦附有或連接軟碟機，舊電腦有 Windows XP CD 以及 CD-ROM 或 DVD-ROM 光碟機
- 32 MB 記憶體
- 硬碟上的可用空間等於要移轉資料的數量
- 乙太網路配接卡

前一部電腦

- Pentium-class 微處理器或以上
- Windows XP Professional、Windows XP Home Edition、Windows 2000、Windows Me、Windows 98 SE、Windows 98、Windows 95

- 移轉到 Windows XP 適用 — 舊電腦附有或連接軟碟機或舊電腦或 Windows XP CD 或 CD-ROM 或 DVD-ROM 光碟機
- 32 MB 記憶體
- 硬碟上的可用空間等於要移轉之資料總量（適用於 Windows 2000、Windows Me、Windows 98 和 Windows 95）
- 可用的 PCI 插槽（只限 PCI 套件）
- 可用的 PC 卡插槽（只限 PC 卡套件）

資料移轉處理

如要使用 IBM Data Migration Kit，在您的新電腦中必須已先裝好乙太網路配接卡。您的前一部電腦必須同時具備乙太網路配接卡。如果前一部電腦沒有乙太網路配接卡，您應該購買桌上型電腦用的 PCI 套件或筆記型電腦用的 PC 卡。

在這些套件中均包含一片可以在您前一部電腦中安裝的乙太網路配接卡。如果在您前一部電腦上已具有乙太網路配接卡時，便應購買基本套件。

移轉資料到執行 Windows 2000、Windows Me、Windows 98 或 Windows 95 的處理包含這些基本步驟：

1. 如果前一部電腦沒有乙太網路配接卡，請在前一部電腦安裝乙太網路配接卡以及裝置驅動程式。
2. 使用套件所附的已跳線接線連接新電腦和前一部電腦。
3. 在新電腦安裝並執行 IBM Data Transfer。
4. 在前一部電腦安裝 IBM Data Transfer。（在本步驟，您要選擇您要轉送的檔案及以設定）。
5. 在新電腦繼續執行移轉處理。
6. 遵循第1-66頁的『移轉後的建議』中的指示執行。

要移轉到執行 Windows XP Professional 或 Windows XP Home Edition 的電腦，資料移轉由以下基本步驟組成：

1. 在您前一部電腦電腦中安裝乙太網路配接卡及裝置驅動程式。如果在您前一部電腦上已具有乙太網路配接卡時，請略過此步驟。
2. 使用套件中隨附的已跳線的接線，將您新電腦及前一部電腦上的乙太網路連接埠加以連接。
3. 在新電腦以及前一部電腦配置 IP 和 DNS 設定。
4. 在新電腦啟動「檔案與移轉設定」精靈。
5. 建立精靈磁片（如果未使用 Windows XP CD）。
6. 使用精靈磁片或 Windows XP CD 在前一部電腦安裝檔案與設定移轉精靈，
7. 在前一部電腦執行「檔案與設定移轉」精靈。
8. 在新電腦繼續執行移轉處理。
9. 遵循第1-66頁的『移轉後的建議』中的指示執行。

安裝硬體

本節中包含在您的前一部電腦中安裝乙太網路配接卡及裝置驅動程式的指示。

- 如果前一部電腦已經有乙太網路配接卡，請進到第1-10頁的『連接電腦』。
- 如果是在桌上型電腦中安裝乙太網路配接卡時，請遵循下一節開始的指示，『在桌上型電腦安裝乙太網路配接卡（PCI 套件）』。
- 如果您要在筆記型電腦安裝乙太網路配接卡，請進到第1-8頁的『在筆記型電腦安裝乙太網路配接卡（PC 卡套件）』。

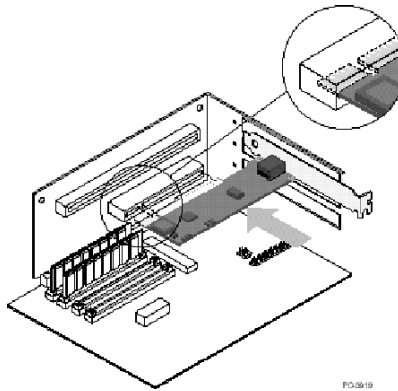
在桌上型電腦安裝乙太網路配接卡（PCI 套件）

請遵循下列步驟在前一部電腦安裝 PCI 配接卡（僅從 PCI 套件）。

1. 按一下**開始**按鈕以及按一下**關機**來關閉 Windows（如果為執行中的話）。
2. 在卸下電腦外殼之前，請先關閉電源並從電源插座中拔出電腦的插頭。

註：在存取 PCI 配接卡插槽以及安裝 PCI 配接卡時，請遵循電腦手冊中的指示取下外蓋或其他部份。請確定遵循該手冊中的安全指示。

3. 卸下固定螺絲，從 PCI 插槽卸下外殼托架。



4. 依圖例，將 PCI 乙太網路配接卡插入 PCI 插槽，接著推入插槽，直到固定為止。接著使用步驟 3 卸下的螺絲固定轉接器托架。您的配接卡插槽 PCI 連接器可能和圖例中的不一樣。
5. 重新裝回電腦外殼。
6. 插入電源線。
7. 開啓電源。
8. 遵循下一節的說明安裝裝置驅動程式。

在桌上型電腦安裝乙太網路配接卡

遵循您前一部電腦上作業系統的指示，來安裝 PCI 乙太網路配接卡的裝置驅動程式。PCI 乙太網路配接卡需要裝置驅動程式才可運作。Windows 可能會在重新啓動時提示您安裝裝置驅動程式。

Windows XP

Windows XP 會自動安裝 PCI 乙太網路配接卡的裝置驅動程式。「New Network Device Installed」視窗會開啓。請關閉這個視窗。

Windows 2000

請遵循此步驟，在 Windows 2000 中安裝乙太網路裝置驅動程式：

1. 在電腦安裝好乙太網路配接卡後，插入電源線並啓動電腦。「找到新硬體」視窗開啓，接著啓動「找到新硬體」精靈。
2. 插入 *IBM Data Migration 使用手冊與軟體 CD* 至 CD-ROM 光碟機，如果尚未插入的話。如果瀏覽器視窗自動開啓，請關閉。
3. 在「歡迎使用新增硬體精靈」視窗中，按一下**下一步**。
4. 在下一個視窗，按一下**搜尋**，接著按一下**Next**。
5. 在「尋找驅動程式」視窗選取 **CD-ROM** 勾選框，接著按一下**下一步**。
6. 如果「搜尋結果」指示在光碟機中扎到裝置驅動程式，按一下**下一步**繼續。
7. 如果顯示「數位簽章」訊息時，請按一下**是**，繼續進行。
8. 顯示完成訊息時，按一下**完成**。
9. 進到第1-10頁的『連接電腦』。

Windows Me

請遵循此程序，在 Windows Me 中安裝乙太網路裝置驅動程式：

1. 在您於電腦中安裝配接卡之後，請啓動電腦。Windows Me detects 會偵測配接卡並啓動「新增新硬體」精靈。
2. 按一下**下一步**。

註：如果「新增新的硬體」視窗未開啓而且 Windows Me starts 正常啓動，您可以要依「在 Windows Me 手動新增乙太網路裝置驅動程式」中的指示手動安裝裝置驅動程式1-5。

3. 按一下**抽取式媒體**，接著插入 *IBM Data Migration 使用手冊與軟體 CD* 到 CD-ROM 光碟機，如果您還未插入的話。如果在您放入此 CD 之後，CD 瀏覽器視窗開啓的話，請關閉此視窗。
4. 按一下**更新的驅動程式**，接著按一下**下一步**。
5. 檔案複製完後，按一下**完成**，接著在出現提示時重新啓動電腦。
6. 進到第1-10頁的『連接電腦』。

在 Windows Me 中手動新增乙太網路裝置驅動程式

如果前一個程序的步驟 1 中「新增新的硬體精靈」視窗未開啓，請按一下「裝置管理員」來檢查新配接卡是否存在。如果沒有，請遵循這些指示，手動新增配接卡。

1. 按一下**開始 -> 設定 -> 控制台**。
2. 在「控制台」，按兩下**新增新硬體**圖示。

3. 按一下**指定驅動程式的位置**，接著按一下**下一步**。
4. 按一下**顯示特定位置中所有驅動程式的清單**，接著按一下**下一步**。
5. 從清單選取**網路配接卡**，接著按一下**下一步**。
6. 插入 *IBM Data Migration 使用手冊與軟體 CD* 到 CD-ROM 光碟機，如果尚未插入的話。如果在您放入此 CD 之後，CD 瀏覽器視窗開啓的話，請關閉此視窗。
7. 按一下**從磁片安裝**。
8. 在**複製製造廠商檔案來源欄位**，輸入 `e:\Drivers\Intel\w9x`，其中 *e* 是 CD-ROM 光碟機代號。
9. 請遵循指示來安裝裝置驅動程式。在新增配接卡之後，會出現在「網路」配接卡清單中。
10. 按一下「選取裝置」視窗中的**確定**。
11. 當「更新精靈」視窗顯示表示找到裝置驅動程式的訊息時，按一下**下一步**。
12. 按一下**完成**。
13. 當提示出現時，請重新啓動您的電腦。
14. 進到第1-10頁的『**連接電腦**』。

Windows 98

請遵循此程序，在 Windows 98 中安裝乙太網路裝置驅動程式：

1. 在您的電腦中安裝乙太網路配接卡之後，請啓動電腦。「已找到新硬體」視窗便會開啓。

註：如果這個視窗未開啓而 Windows 98 正常啓動，您可能要使依「在 Windows 98 手動新增乙太網路配接卡裝置驅動程式」1-6中的指示手動安裝裝置驅動程式。

2. 出現提示時，將 *IBM Data Migration 使用手冊與軟體 CD* 插入到 CD-ROM 光碟機，如果尚未插入的話。如果 CD 瀏覽器視窗開啓，請關閉該視窗。
3. 輸入裝置驅動程式的路徑 `e:\Drivers\Intel\w9x`，其中 *e* 是 CD-ROM 光碟機代號，接著按一下**確定**。
4. 出現提示時，重新啓動電腦。
5. 進到第1-10頁的『**連接電腦**』。

如果前一個程序的步驟 1 中「新增新的硬體精靈」視窗未開啓，請按一下「裝置管理員」來檢查新配接卡是否存在。如果沒有，請遵循這些指示，手動新增配接卡。

在 Windows 98 手動新增乙太網路配接卡裝置驅動程式

1. 按一下**開始 -> 設定 -> 控制台**。
2. 在「控制台」中按兩下**系統圖示**。
3. 按一下**裝置管理員**標籤。
4. 在清單區中按兩下**其他裝置或網路配接卡**。

5. 連接兩下 **PCI Ethernet Controller**。
6. 按一下**驅動程式索引標籤**，接著再按一下**更新驅動程式**。
7. 按一下**顯示所有驅動程式清單**，然後按一下**下一步**。將 *IBM Data Migration 使用手冊與軟體 CD* 插入 CD-ROM 光碟機，如果尚未插入的話，接著按一下**從磁片安裝**。如果瀏覽器視窗自動開啓，請關閉該視窗。
8. 在**複製製造廠檔案來源欄位**，輸入 `e:\Drivers\Intel\w9x`，其中 *e* 代表 CD-ROM 光碟機代號。
9. 請遵循指示來安裝裝置驅動程式。新增配接卡時，它會顯示在**網路配接卡清單**中。
10. 按一下「**選取裝置**」視窗中的**確定**。
11. 「**更新精靈**」顯示表示找到裝置驅動程式的訊息。按一下**下一步**。
12. 按一下**完成**。
13. 當提示出現時，請重新啓動您的電腦。
14. 進到第1-10頁的『**連接電腦**』。

Windows 95

請先準備好您的 Windows 95 安裝 CD 或磁片；當您在安裝新配接卡時，會提示需要這些項目。請遵循此程序，在 Windows 95 中安裝乙太網路裝置驅動程式：

1. 在您於電腦中安裝乙太網路配接卡之後，請啓動電腦。Windows 95 將配接卡偵測為 PCI 乙太網路裝置，接著顯示「**找到新硬體**」視窗。視 Windows 95 版本而定，將開啓「**更新裝置驅動程式**」或「**新硬體**」精靈視窗。

註：如果未開啓「**找到新硬體**」視窗而 Windows 95 正常啓動，您可能要手動新增裝置驅動程式。請遵循「在 Windows 95 手動新增乙太網路裝置驅動程式」1-7中的指示執行。

2. 插入 *IBM Data Migration 使用手冊與軟體 CD* 至 CD-ROM 光碟機，如果尚未插入的話。如果在您放入此 CD 之後，CD 瀏覽器視窗開啓的話，請關閉此視窗。
3. 遵循螢幕上的指示安裝裝置驅動程式。新增配接卡時，它會顯示在**網路配接卡清單**中。
4. 遵循提示備妥 Windows 95 安裝磁碟，接著在提示要求時重新啓動電腦。
5. 進到第1-10頁的『**連接電腦**』。

如果前一個程序的步驟 1 中「**新增新的硬體精靈**」視窗未開啓，請按一下「**裝置管理員**」來檢查新配接卡是否存在。如果沒有，請遵循這些指示，手動新增配接卡。

在 **Windows 95 手動新增乙太網路配接卡裝置驅動程式**：

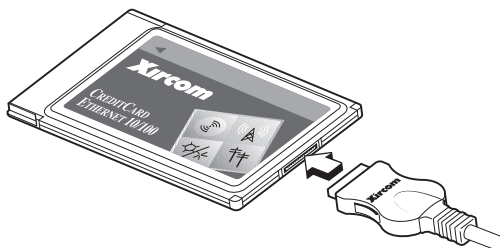
1. 按一下**開始 -> 設定 -> 控制台**。
2. 在「**控制台**」中按兩下**系統圖示**。
3. 按一下**裝置管理員**標籤。
4. 按兩下清單區域中的**其他裝置**（問號）。

5. 連接兩下 **PCI Ethernet Controller**。
6. 按一下**驅動程式索引**標籤，接著按一下**更新驅動程式**。
7. 插入 *IBM Data Migration 使用手冊與軟體 CD* 至 CD-ROM 光碟機，如果尚未插入的話。如果在您放入此 CD 之後，CD 瀏覽器視窗開啓的話，請關閉此視窗。
8. 在「更新裝置驅動程式」精靈，按一下**否**，接著按一下**下一步**。
9. 按一下**從磁片安裝**。
10. 在「選取裝置」視窗，輸入 `e:\Drivers\Intel\w9x`，其中 e 代表 CD-ROM 光碟機代號。按一下**確定**。
11. 請遵循指示來安裝裝置驅動程式。配接卡新增好後，會出現在**網路配接卡**清單中。
12. 遵循提示備妥 Windows 95 安裝磁碟，並依提示重新啓動。
13. 進到第1-10頁的『**連接電腦**』。

在筆記型電腦安裝乙太網路配接卡（PC 卡套件）

如果前一部電腦沒有乙太網路配接卡，請遵循本程序安裝附隨 PC 卡套件的 PC 卡配接卡。

1. 依下列圖例，將轉換器接線連到乙太網路 PC 卡配接卡。



2. 打開電腦電源，如果尚未打開的話，接著等候 Windows 啓動。
3. 將乙太網路 PC 卡插入到您筆記型電腦中可用的 PC 卡插槽中，如下列圖例中所示。



如果您不確定 PC 卡插槽的位置，請參閱筆記型電腦說明文件。

在筆記型電腦安裝乙太網路 PC 卡配接卡裝置驅動程式

如果前一部電腦執行 Windows XP、Windows 2000、Windows Me 或 Windows 98 SE，將會自動識別乙太網路 PC 卡，並在啓動作業系統時安裝裝置驅動程式。如果出現提示，請重新啓動電腦。進到第1-10頁的『連接電腦』。

註：「New Network Device Installed」視窗可能會開啓（限於 Windows XP）。請關閉這個視窗。

如果前一部電腦執行 Windows 98 或 Windows 95，請遵循作業系統適用的指示。

Windows 98

請遵循本程序，在 Windows 98 安裝乙太網路 PC 卡配接卡裝置驅動程式。

1. 如果尚未執行，請啓動 Windows 98。「新增新硬體」精靈視窗會開啓。
2. 將 *IBM Data Migration 使用手冊與軟體 CD* 插入至 CD-ROM 光碟機，如果尚未插入的話。如果瀏覽器視窗自動開啓，請關閉。
3. 按一下**下一步**。
4. 按一下**搜尋最適當的驅動程式**，接著按一下**下一步**。
5. 按一下 **CD-ROM 光碟機**，接著按一下**下一步**。
6. 再按一下**下一步**，安裝所顯示的裝置驅動程式。
7. 按一下**完成**。
8. 重新啓動電腦。
9. 進到第1-10頁的『連接電腦』。

Windows 95

請遵循本程序在 Windows 95 安裝乙太網路 PC 卡配接卡裝置驅動程式：

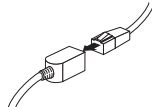
1. 如果尚未執行，請啓動 Windows 95。「更新裝置驅動程式」精靈會開啓。
2. 將 *IBM Data Migration 使用手冊與軟體 CD* 插入至 CD-ROM 光碟機，如果尚未插入的話。如果瀏覽器視窗自動開啓，請關閉該視窗。
3. 按一下**下一步**。
4. 接受偵測到的裝置驅動程式，接著按一下**完成**。如果出現提示需要其他檔案時，請按一下**確定**。
5. 輸入路徑 `e:\Drivers\Xircom`，其中 *e* 代表 CD-ROM 光碟機代號。
6. 如果出現重啓動電腦的提示，按一下**是**。
7. 進到第1-10頁的『連接電腦』。

連接電腦

在執行資料移轉之前，您必須使用套件附隨的已跳接的連接線連到二部電腦的乙太網路連接埠。請遵循下列步驟來連接這兩部電腦。

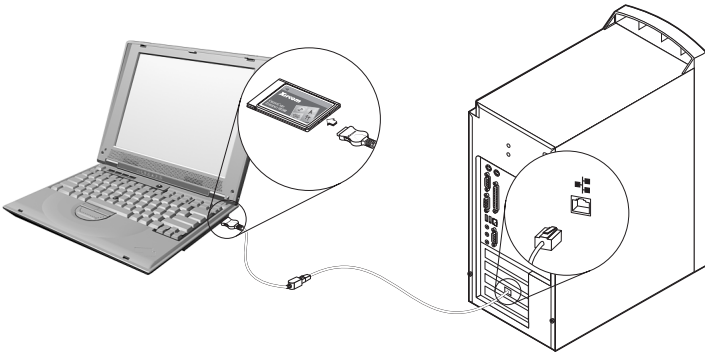
1. 將已跳線接線的接頭，從一端插入到您前一部電腦上的乙太網路連接埠。

註：如果筆記型電腦已經安裝乙太網路 PC 卡配接卡，您必須將已跳線的接線未使用端的接頭，連接到 PC 卡。請參閱下列圖例。



2. 將接線另一端上的接頭插入到您新的電腦上的乙太網路連接埠。

在下列圖例中將提供連接兩部電腦時的範例。



註：這個圖例代表一個獨特的配置。您的配置可能會不同。例如，您可能是二部筆記型電腦或二部桌上型電腦。PCI 或 PC 卡插槽以及乙太網路連接埠的位置也可能不一樣。

移轉資料

移轉程序因新電腦的作業系統而不同。

- 如果您要移轉到執行 Windows 2000、Windows Me、Windows 98 或 Windows 95 的電腦，請參閱第1-11頁的『移轉資料至執行 Windows 2000、Windows Me、Windows 98 或 Windows 95 的電腦』。
- 如果您要移轉到執行 Windows XP 的電腦，請參閱第1-45頁的『移轉資料至執行 Windows XP 的電腦』。

移轉資料至執行 Windows 2000、Windows Me、Windows 98 或 Windows 95 的電腦

在執行移轉之前，請先閱讀以下段落的建議。

移轉前的建議

1. 依預設，有些文件會儲存「我的文件」資料夾。如果前一部電腦曾經建立多個使用者，電腦上會有多個名為「我的文件」的資料夾。IBM Data Transfer 會提示您選取資料夾，來選擇要移轉的資料。如果前一部電腦有多位使用者而您要移轉每一位使用者的「我的文件」資料夾，請務必檢查下列位置，同時選取每一個存在的「我的文件」資料夾（使用者名稱依機器上的使用者帳號而不同）。

Windows 2000

c:\Documents and settings\使用者名稱\我的文件

c:\WINNT40\Profiles\使用者名稱\personal

Windows Me、Windows 98 或 Windows 95

c:\Windows\Profiles\使用者名稱\我的文件

2. 如果您要將某部電腦上多位使用者的「我的文件」資料夾，以相同使用者名稱移轉到新電腦，您要在開始移轉之前先在新電腦建立使用者名稱。在移轉前先在新電腦建立使用者，可導致在移轉前便建立該使用者的「我的文件」資料夾。然後，在轉移該使用者在舊機器上「我的文件」資料夾的資料檔時，資料檔會被放至新機器上正確的「我的文件」資料夾中。在從舊機器移轉某使用者的「我的文件」資料夾後再於新機器建立該使用者時，「我的文件」資料夾的位置可能會改變。您會在移轉以及設定新使用者名稱時建立該使用者的「我的文件」資料夾。

請遵循這些指示來執行資料移轉：

註： 您可能會需要附隨作業系統的原始磁片或光碟。

1. 如果您的新電腦執行 Windows 2000，請以屬於「管理者」群組的使用者名稱登入電腦。

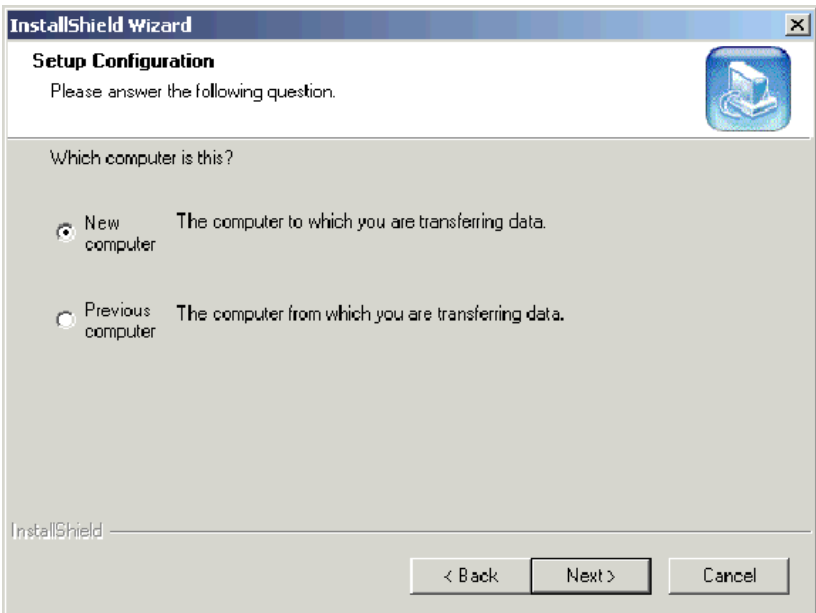
註： 有關如何登入 Windows 以及檢查使用者名稱是否屬於管理者群組成員的資訊，請參閱第A-1頁的『附錄A. 疑難排解，提示與要訣』

2. 將 *IBM Data Migration 使用者手冊* 與軟體 CD 插入新電腦的 CD-ROM 或 DVD 光碟機。
3. 如果瀏覽器視窗未自動開啓，請按一下 **開始** -> **執行**，接著輸入 e:\launch.htm，其中 e 是 CD-ROM 或 DVD 光碟機。請在語言瀏覽器頁上選取或按一下您要的語言。
4. 在瀏覽器頁的左邊，請按一下 **安裝 IBM Data Transfer 應用程式**，來啓動 IBM Data Transfer 的自動化 InstallShield 程式。

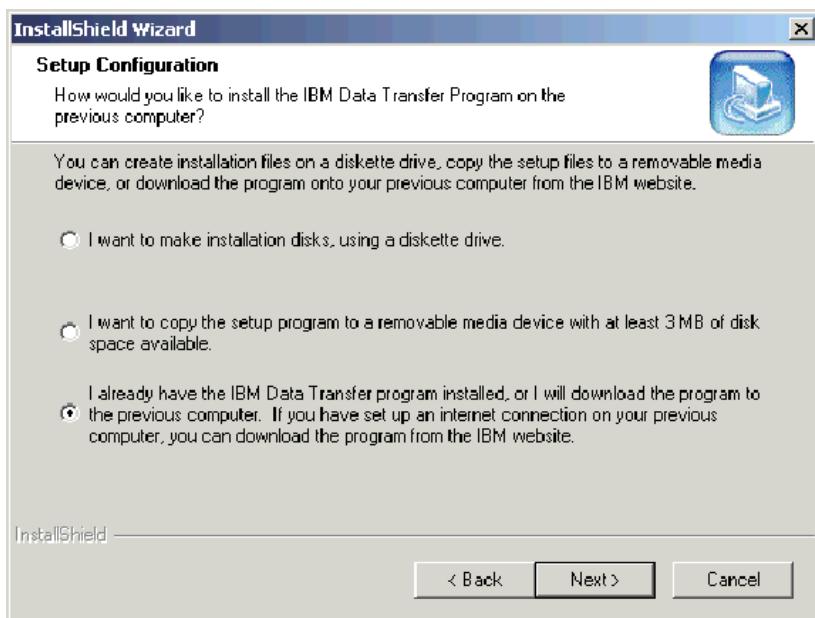
5. 「InstallShield Wizard」視窗便會開啓。按一下 **Next**。



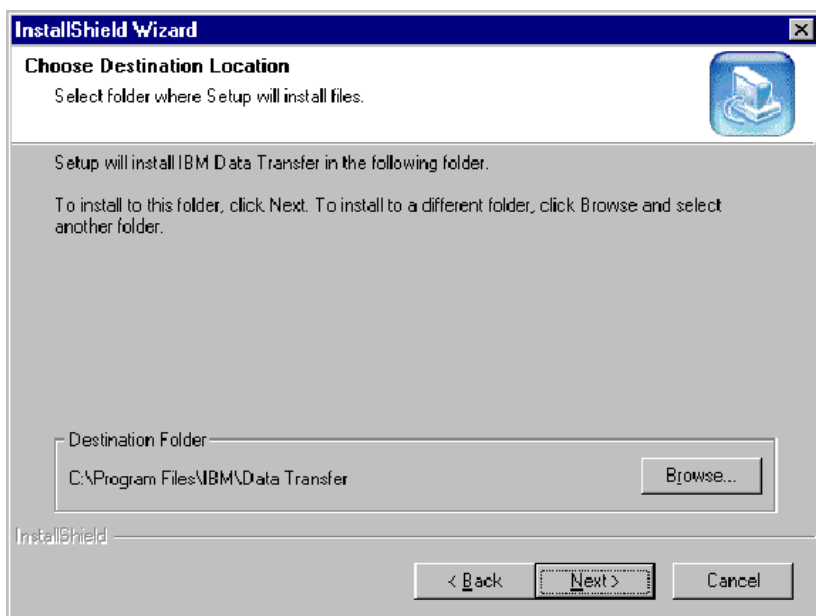
6. 在「Setup Configuration」視窗，選取 **New Computer**，接著按一下 **Next**。



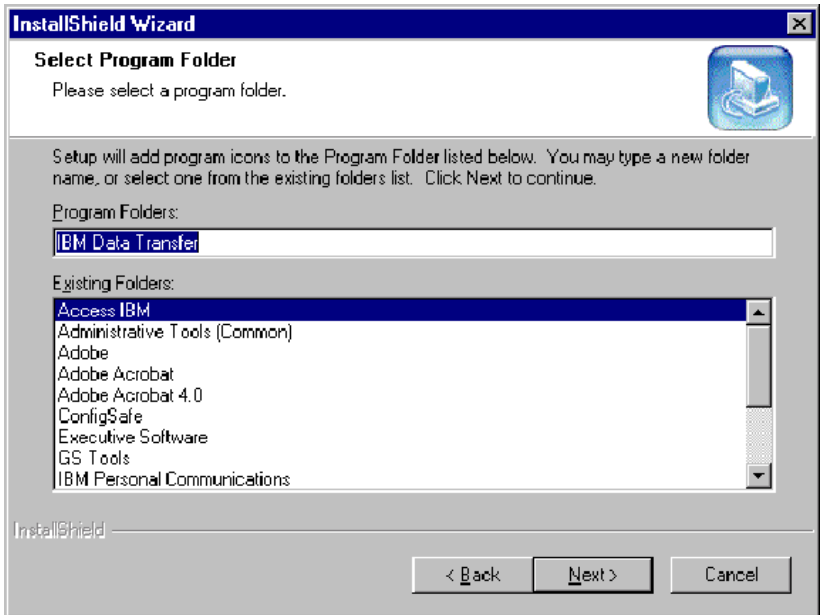
7. 在「Setup Configuration」視窗，選取 **I already have the IBM Data Transfer program installed**，接著按一下 **Next**。



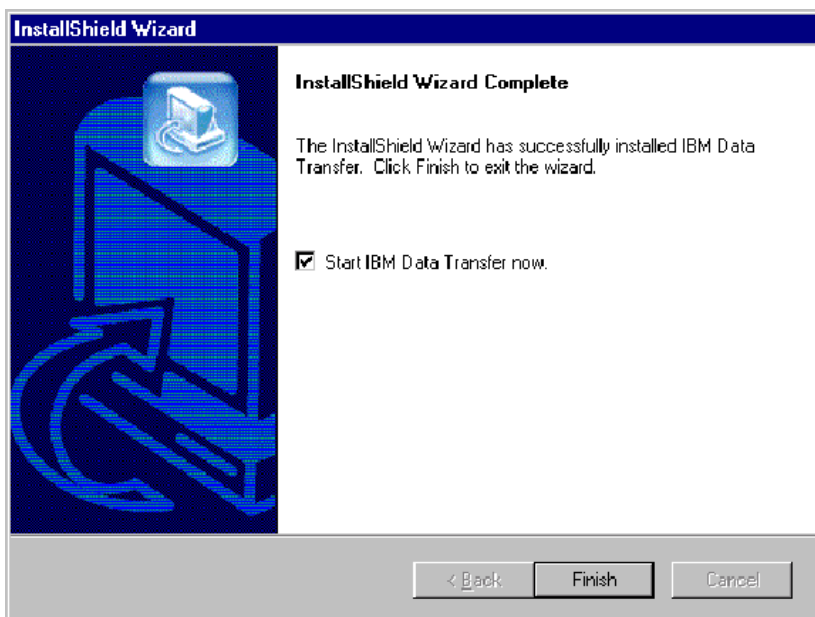
8. 在「Choose Destination Location」視窗，接受預設資料夾，接著按一下 **Next**。



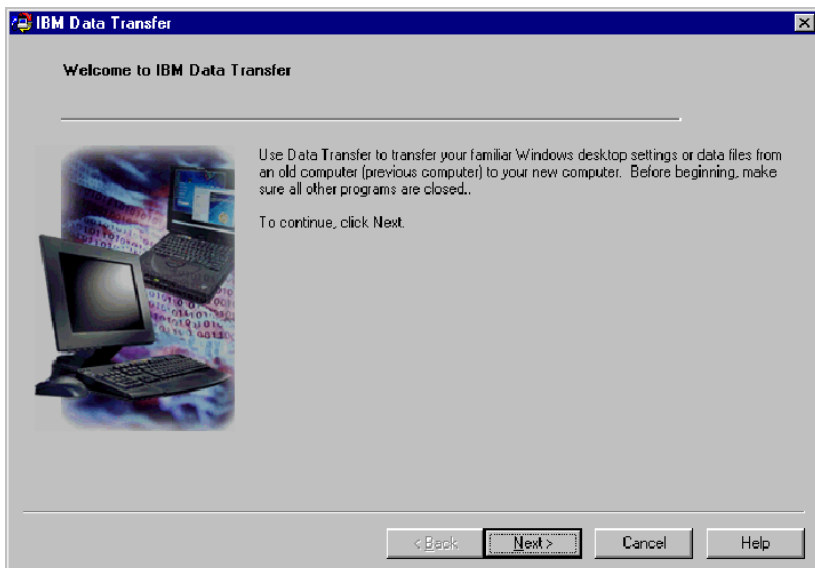
9. 在「Select Program Folder」視窗，接受預設資料夾，接著按一下 **Next**。接著，程式安裝到您的電腦。



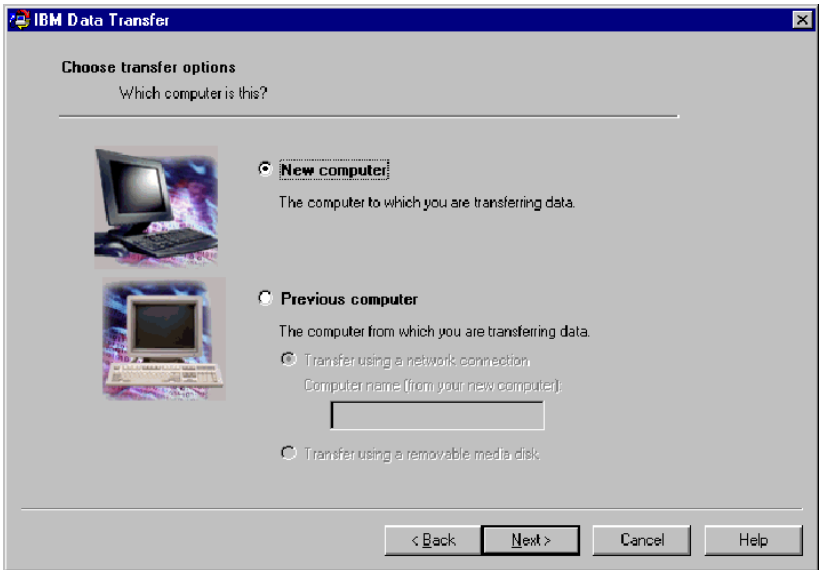
10. 在「InstallShield Wizard Complete」視窗，確定已勾選「Start IBM Data Transfer now」勾選框，接著按一下 **Finish**。
- IBM Data Transfer 軟體會自動啓動。



11. 在新電腦，在下列視窗按一下 **Next**。



12. 在下一個視窗，選取 **New computer**，接著按一下 **Next**。



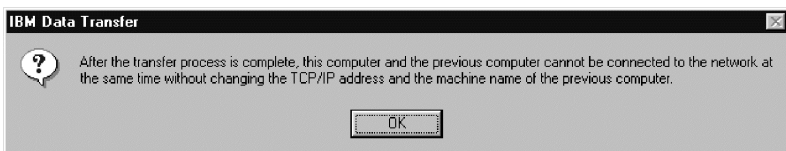
13. 在下一個視窗上，請選擇您的傳輸選項，並選取您要傳輸的設定值。請先讀取在各選項下面的說明，以瞭解將進行傳送項目的資訊。對於每一個所選的項目，將會開啓一個包含關於傳輸該選項其他資訊的視窗。
- 如果已選取 Windows 桌面設定值時，下列的視窗將會開啓。請注意，只有在這兩部電腦都支援主動式桌面時，才會複製您的 Internet 書籤。按一下 **OK**。

註：如要檢查是否已安全主動式桌面時，可在您電腦桌面上按一下右鍵。如果已安裝「主動式桌面」，便會在按右鍵功能表顯示出來。



- 如果已選取「網路」設定值，下列的視窗將會開啓。請注意，如果網路設定值已經移轉，前一部電腦的任何靜態 IP 位址都將移轉到新電腦。如果您希望在移轉後新電腦以及前一部電腦都在同一個網路上，則兩部電腦不可以是相同的靜態 IP 位址。因此，您可能需要變更某一部電腦的 IP 位址。

請按一下 **OK**。



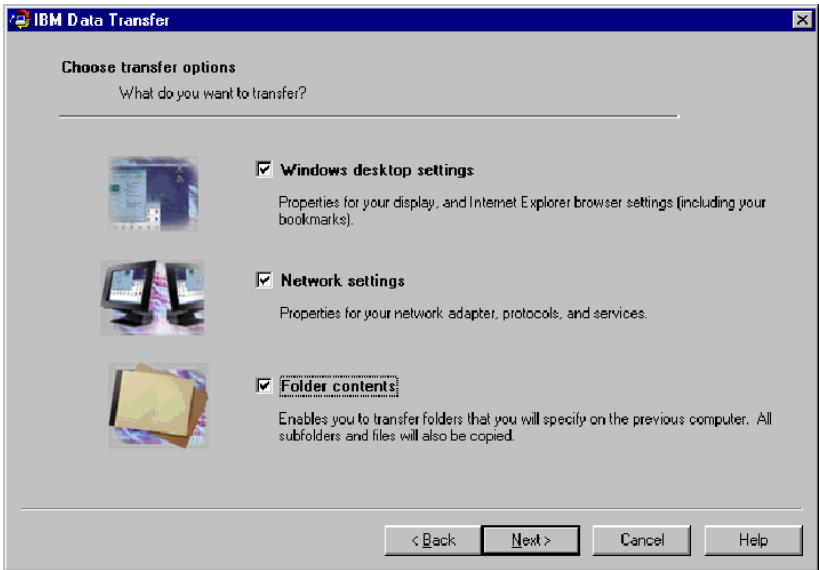
- 如果已選取「資料夾」內容，下列的視窗將會開啓。請注意，所有從舊電腦傳輸來的檔案，將會取代具有相同名稱及相同路徑的新電腦上的任何檔案。例如，如果您在前一部電腦上，將其路徑 C:\Pictures 中包含檔案 (picture1.bmp) 的資料夾進行傳輸，而且在您的新電腦中也已經有具有此路徑 (C:\Pictures\picture1.bmp) 的檔案時，則在您的新電腦上的 picture1.bmp 檔便會由前一部電腦上的 picture1.bmp 檔所取代。

如果您從舊機器移轉 C:\Picture 資料夾而新機器上同時也有 C:\Pictures 資料夾，舊機器上 Pictures 資料夾的內容，會加在新機器上 Pictures 資料夾的內容中。因為此套件主要是用於將資料傳輸到全新的 IBM 電腦上，所以您不應該讓前一部電腦上的資料檔案，來改寫新電腦上任何的資料檔案。

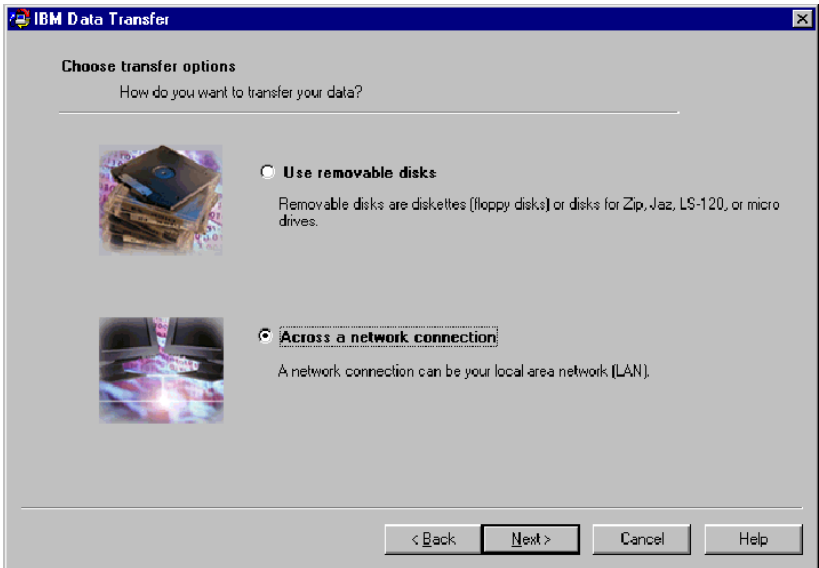
註：稍後將會出現提示您選取在第 17 步驟的「Installing and running the IBM data transfer software on the previous computer」中，您要進行傳輸的是哪些資料夾。



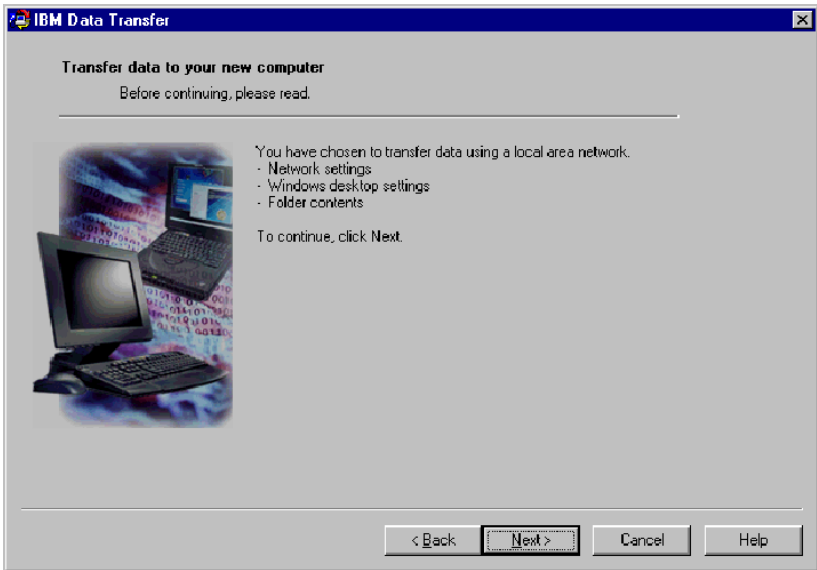
14. 選擇好後，按一下 **Next**。



15. 在下一個視窗中，請選取 **Across a network connection**。按一下 **Next**。



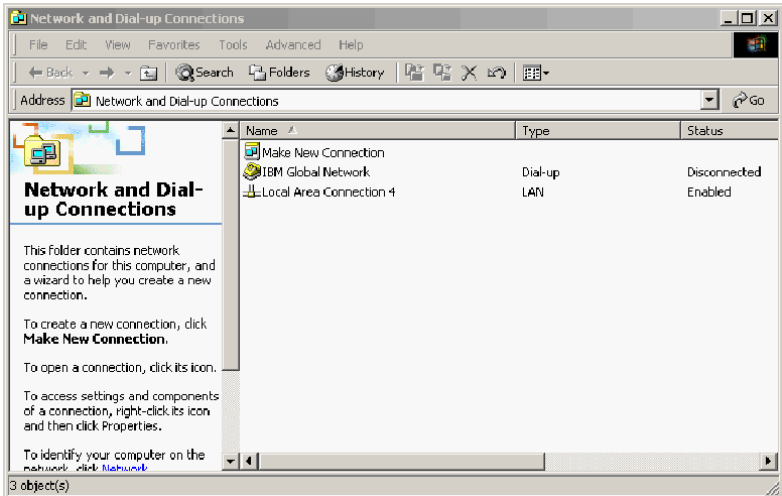
16. 下列視窗中會顯示您所選的傳輸項目。按一下下一步。



17. 如果尚未安裝網路支援時，便需要在您的新電腦上加以新增。請使用下列在您電腦上作業系統的指示，來檢查及新增網路支援。

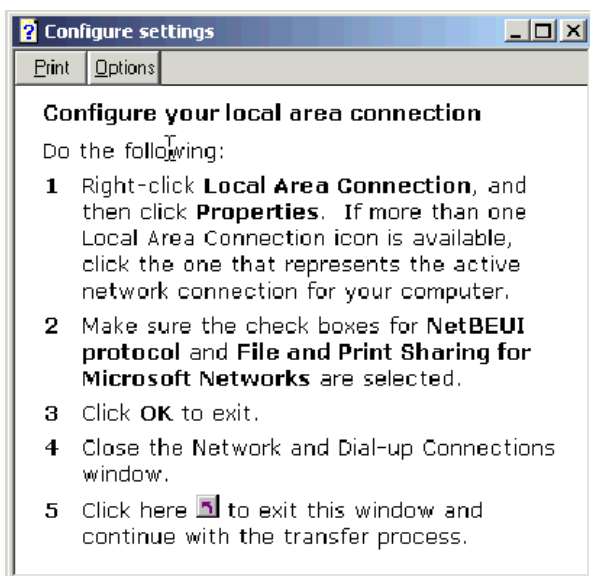
Windows 2000

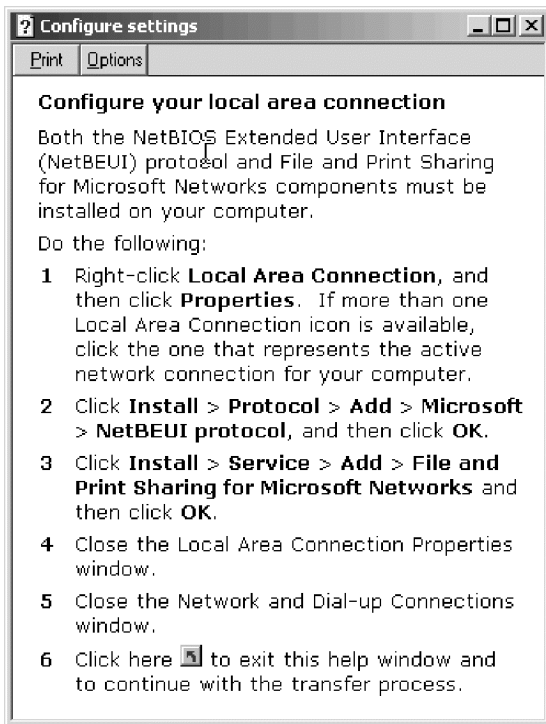
- a. 「Network and Dial-up Connection」視窗開啓。

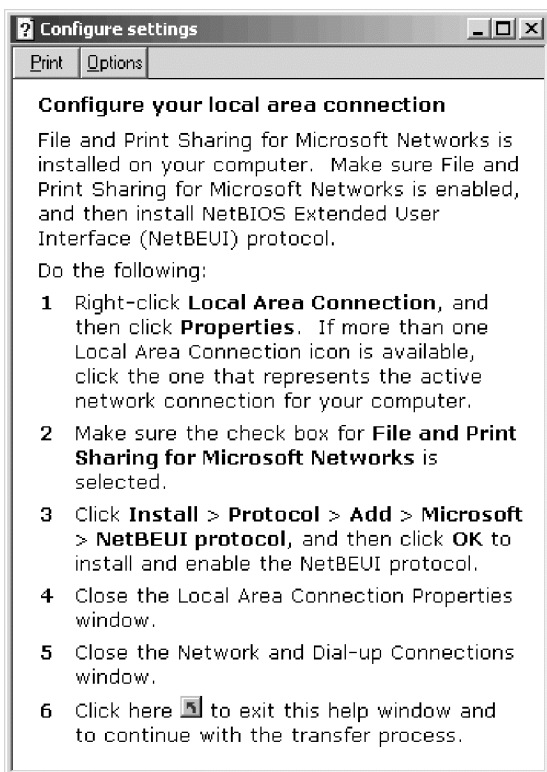


- b. 視您目前的網路設定而定，將會開啓下列三種「Configure settings」的其中一種。請依「Configure Settings」視窗中的指示，在新電腦設定 NetBEUI 與

「File and Print Sharing for Microsoft Networks」。請跳至步驟 18。



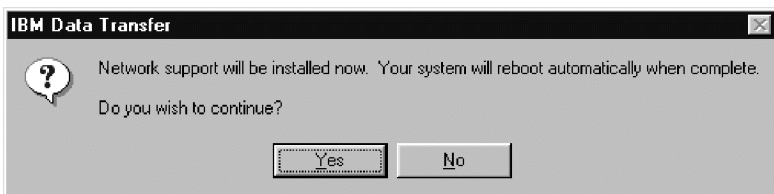




Windows 95、Windows 98 及 Windows Me

- a. 如果在您的新電腦上需要安裝網路支援時，您將會見到下列的視窗開啓。

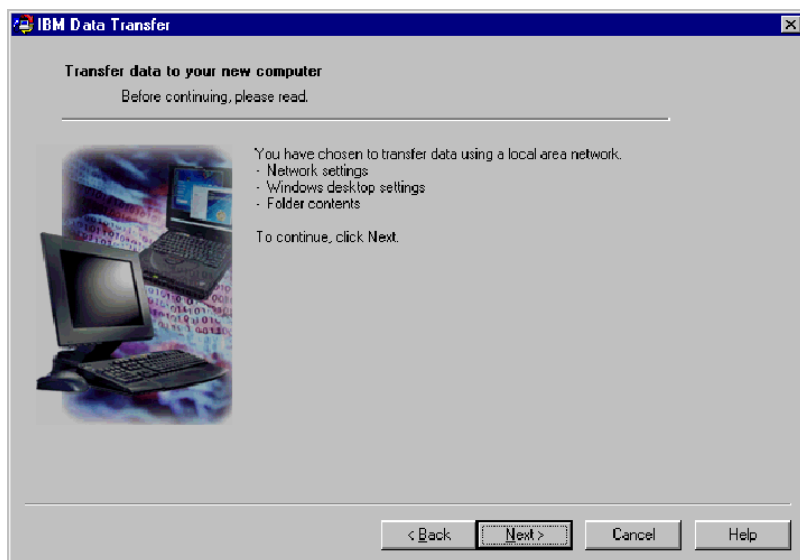
註：如果看不到這個視窗，請跳至步驟 18。網路支援便已安裝完成。



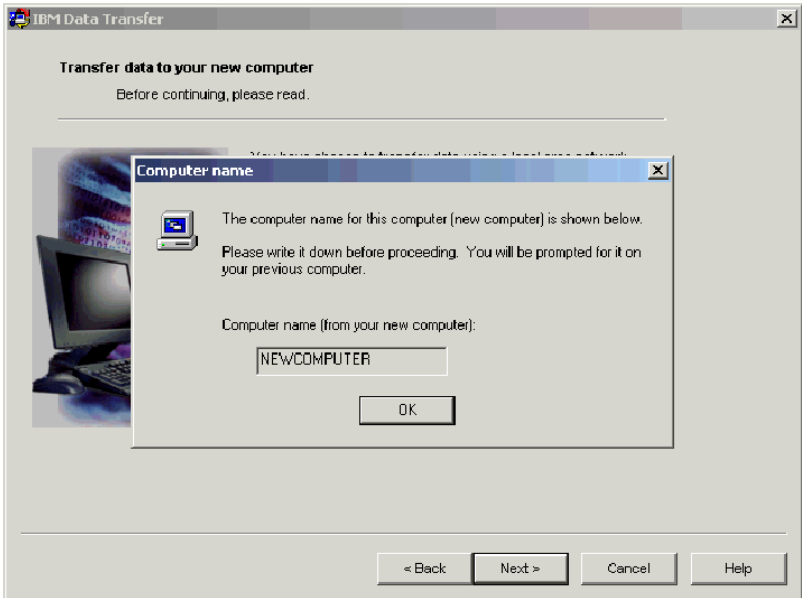
- b. 按一下 **Yes**，以安裝網路支援。出現提示時，按一下 **Yes** 來啓新啓動電腦。

註：當 Windows 安裝網路支援時，可能會出現提示要求您插入作業系統磁碟。如果出現提示，請放入作業系統磁片，然後再按一下 **OK**。

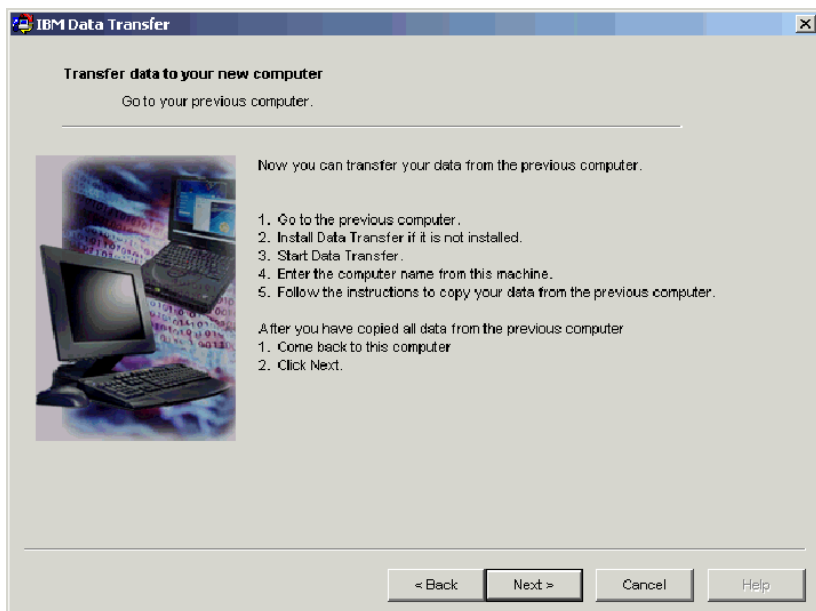
- 註: 當 Windows 安裝網路支援時，您可能會看到許多「版本衝突」的視窗。如果出現這些視窗，請按一下每一個視窗中的 **OK** 來保留現有的檔案。
- c. 當 Windows 重新啓動時，此視窗便會開啓。按一下 **Next**。請跳至步驟 18。



18. 將會開啓一個視窗，其中顯示新電腦的名稱。請將此名稱正確記下。在前一部電腦上設定時，便會提示您需要此名稱。按一下 **OK**。



19. 出現下列視窗，指示您進到前一部電腦。現在，請不要按一下 **Next**。請到前一部電腦繼續處理。



20. 繼續進行『在前一部電腦安裝與執行 IBM Data Transfer 軟體』。

在前一部電腦安裝與執行 IBM Data Transfer 軟體

請遵循本程序，在前一部電腦安裝與執行 IBM Data Transfer 軟體。

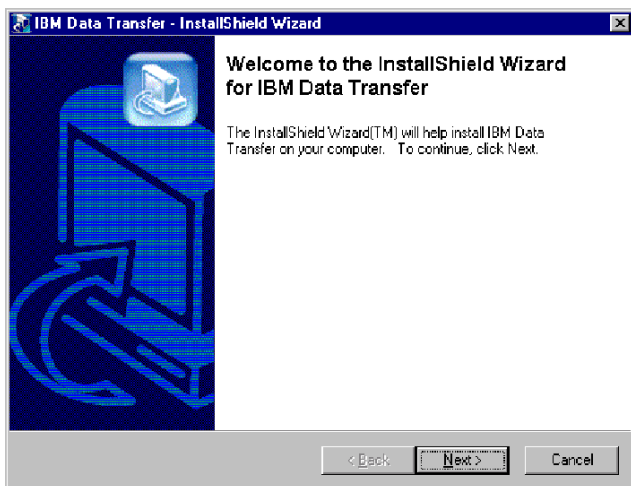
註：您可能需要附隨作業系統的原始磁片或光碟。

1. 如果您的新電腦執行的是 Windows 2000 時，請使用登入到您新電腦時所用相同的使用者名稱和密碼，來登入您的前一部電腦。如果前一部電腦執行 Windows 2000，該使用者名稱必須是前一部電腦管理者群組的一員。

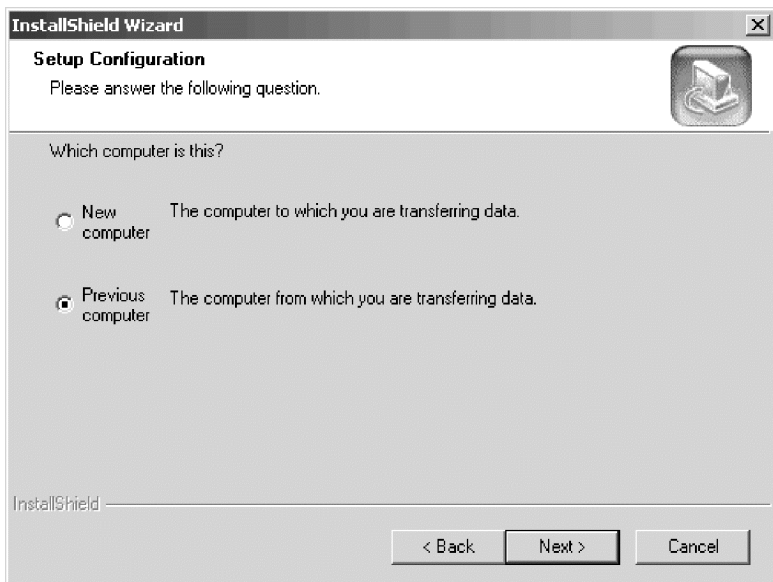
註：有關如何登入 Windows、變更使用者密碼或檢查使用者是否屬於管理者群組的成員相關資訊，請參閱第A-2頁的『補充說明』

2. 將 IBM 資料移轉使用手冊與軟體 CD 插入前一部電腦的 CD 或 DVD 光碟機。
3. 如果瀏覽器視窗未自動開啓，請按一下 **開始 -> 執行**，接著輸入 e:\launch.htm，其中 e 代表 CD-ROM 或 DVD 光碟機。請在語言瀏覽器頁上選取或按一下您要的語言。
4. 在瀏覽器頁的左邊，請按一下 **安裝 IBM Data Transfer 應用程式**，來啓動 IBM Data Transfer 的自動化 InstallShield 程式。

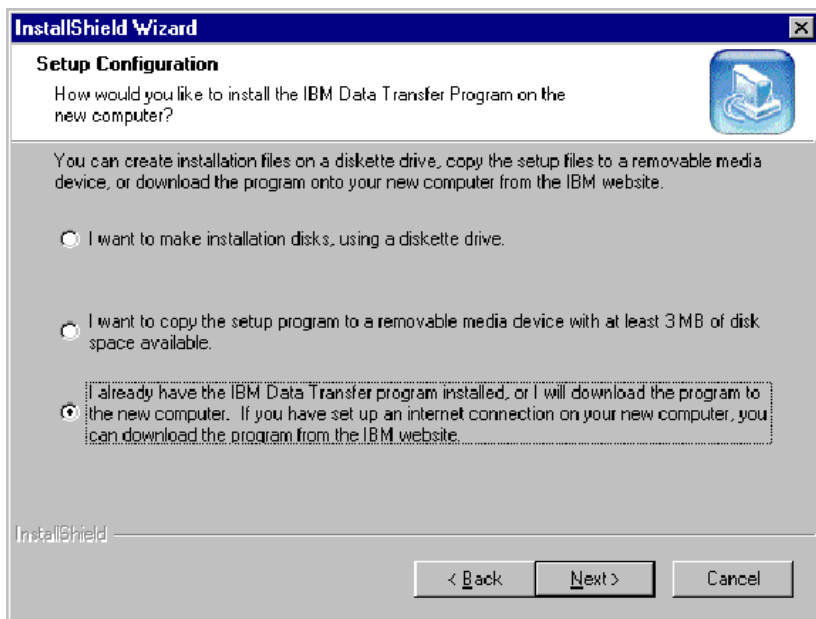
5. 「InstallShield Wizard」視窗便會開啓。按一下下一步。



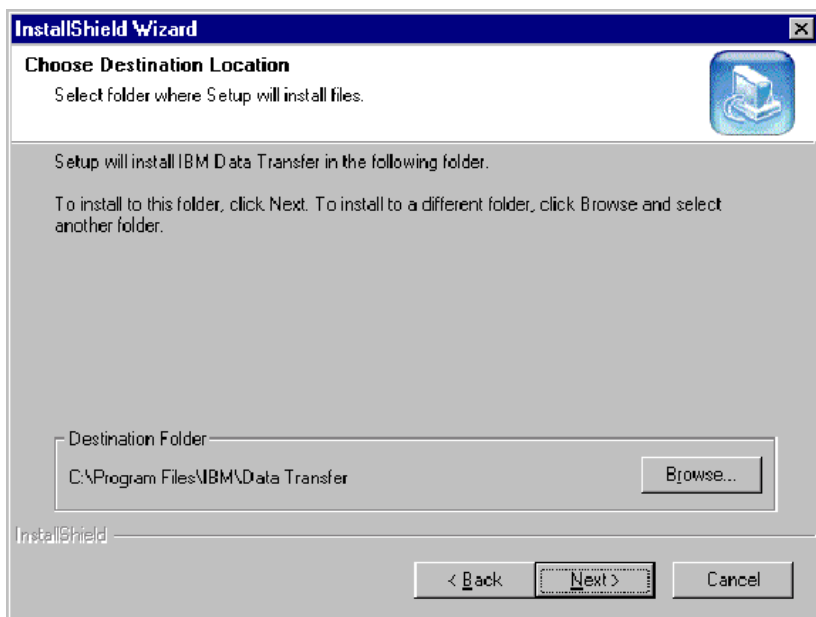
6. 在「Setup Configuration」視窗，選取 **Previous Computer**，接著按一下**Next**。



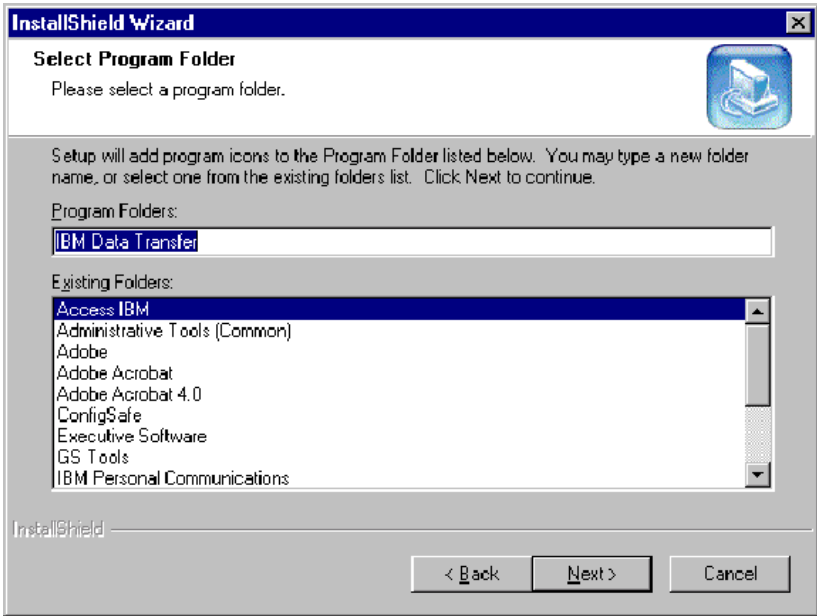
7. 在「Setup Configuration」視窗，選取**I already have the IBM Data Transfer program installed**，接著按一下 **Next**。



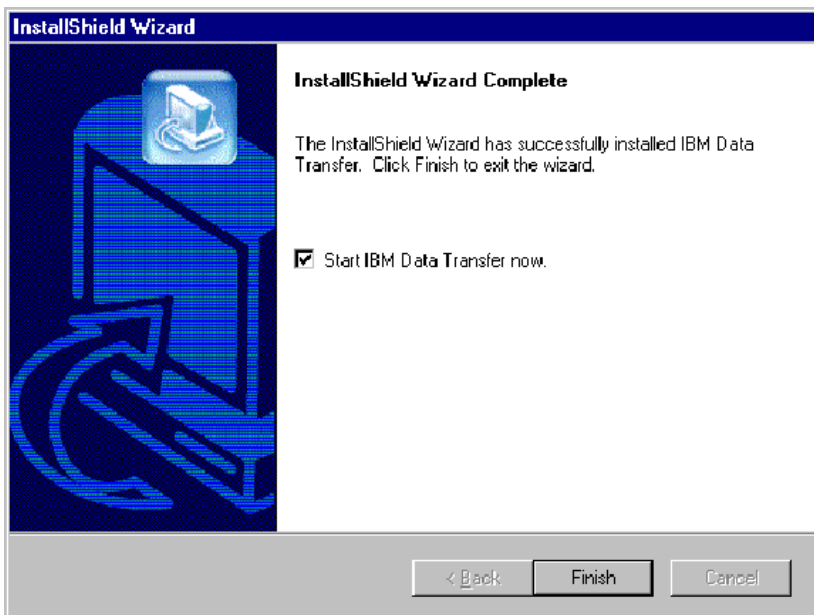
8. 在「Choose Destination Location」視窗，接受預設資料夾，接著按一下 **Next**。



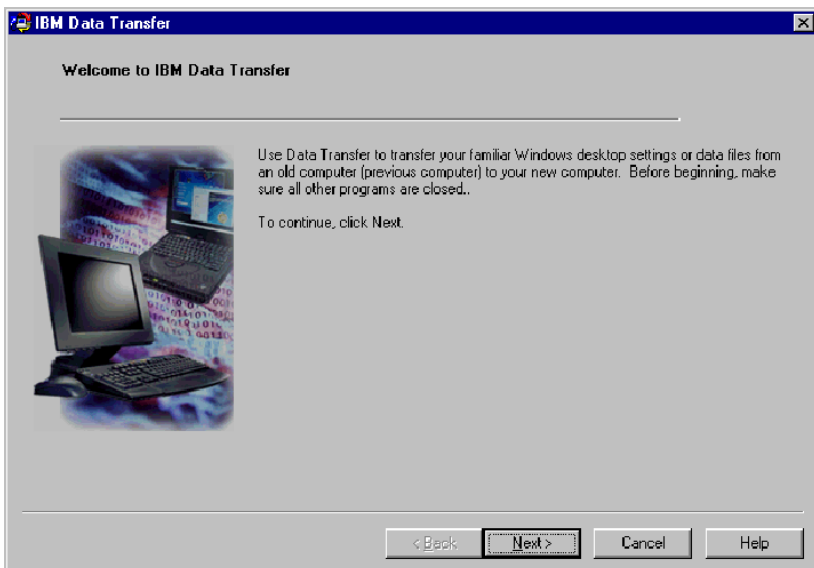
9. 在「Select Program Folder」視窗中，請按一下 **Next**。程式隨即安裝到前一部電腦。



10. 在「InstallShield Wizard Complete」視窗，確定已勾選 **Start IBM Data Transfer now** 勾選框，接著按一下 **Finish**。
- IBM Data Transfer 軟體應該會自動啟動。

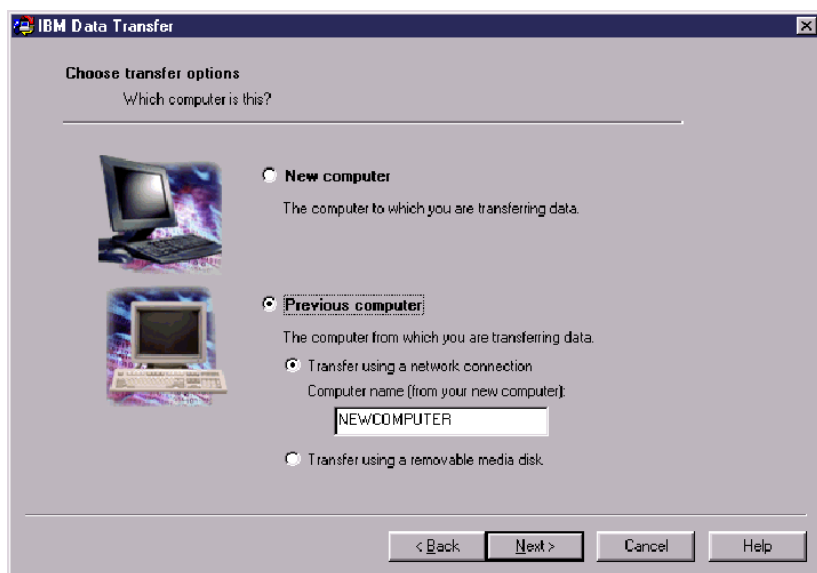


11. 在前一部電腦，在下列視窗按一下 **Next**。



12. 在「Choose Transfer options」視窗，選取 **previous computer**，接著再選取 **Transfer using a network connection**。請輸入新電腦的電腦名稱（您應

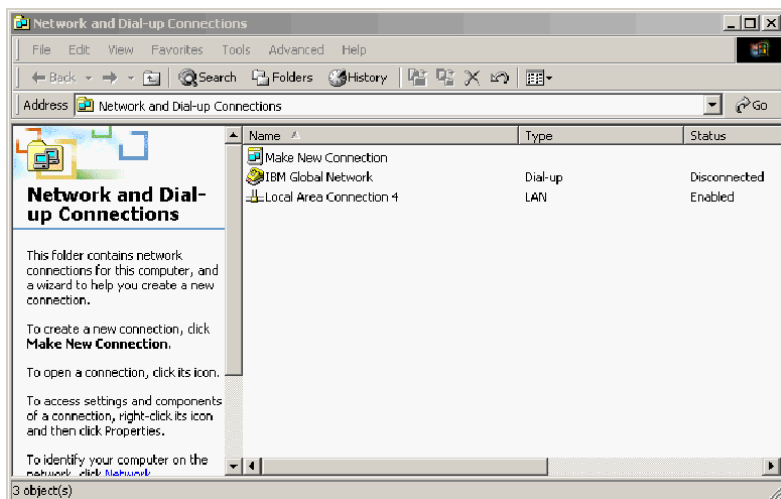
該已經從新電腦抄下這個名稱），接著按一下 **Next**。



13. 如果尚未安裝網路支援時，便需要在您前一部電腦上加以新增。如要檢查及新增網路支援，請遵循下列在您前一部電腦上作業系統下的指示。

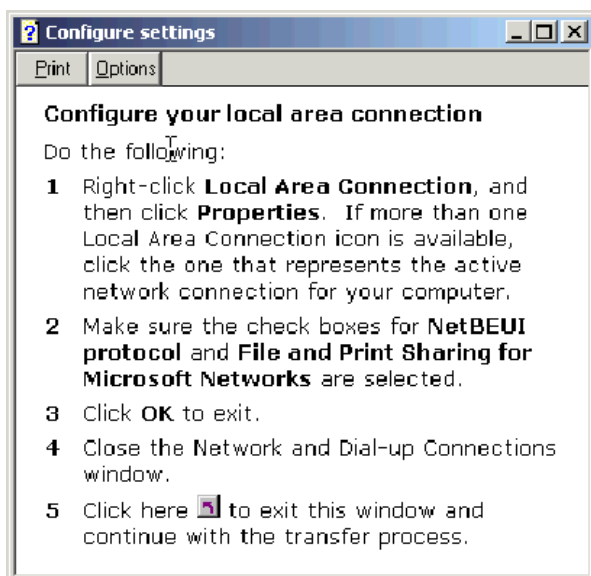
Windows 2000

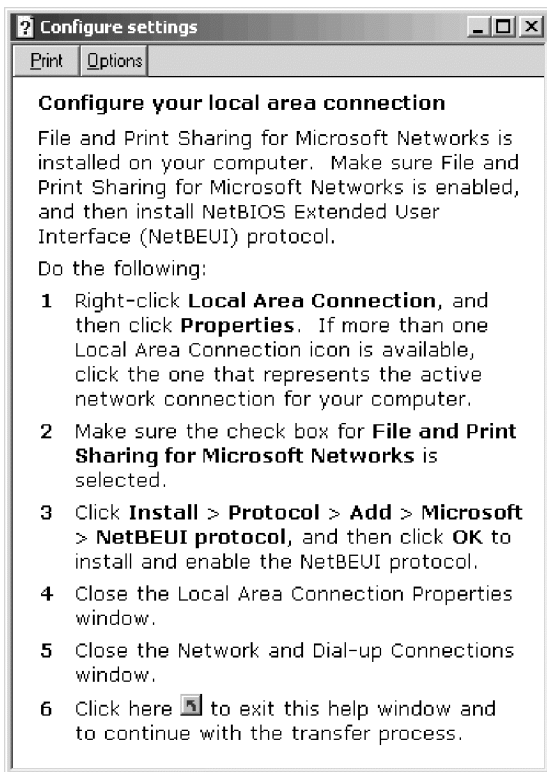
- a. 「Network and Dial-up Connections」視窗開啓。

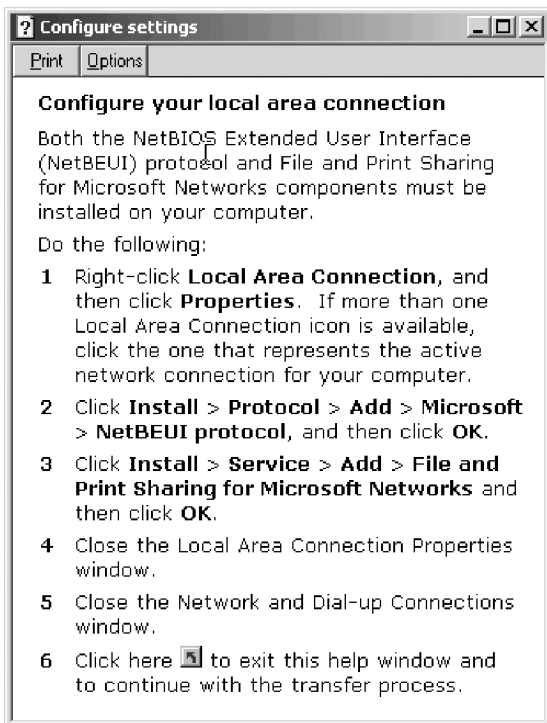


- b. 視您目前的網路設定而定，將會開啓下列三種「Configure settings」的其中一種。請遵循「Configure settings」視窗中的指示，在前一部電腦設

NetBEUI 和 File and Print Sharing for Microsoft Networks。完成時，請跳至步驟 16。



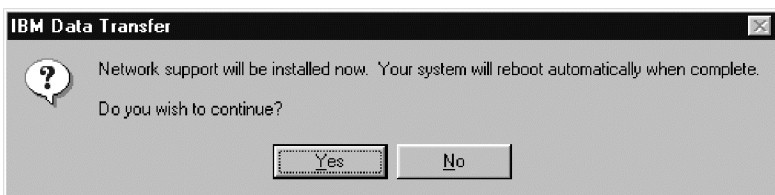




Windows 95、Windows 98 及 Windows Me

a. 如果新電腦需要安裝網路支援，您會看到以下開啓的視窗。

註：如果看不到這個視窗，請跳至步驟 16。網路支援便已安裝完成。



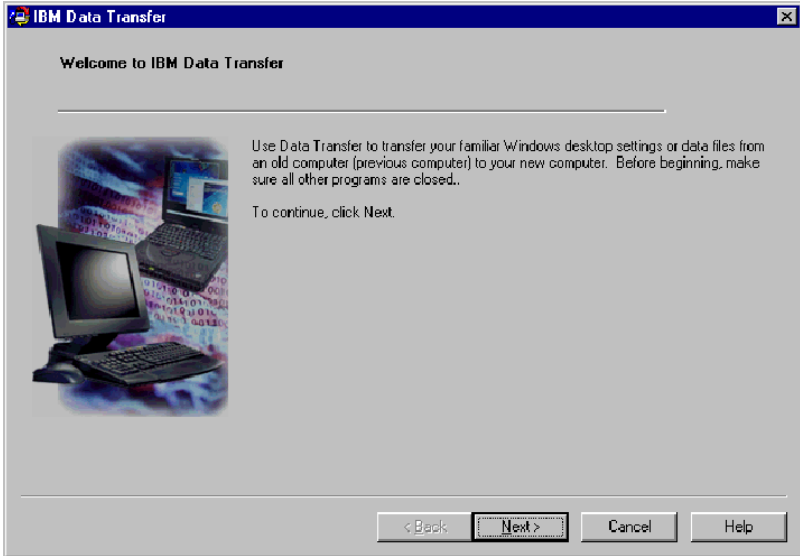
b. 按一下 **Yes**，以安裝網路支援。出現提示時，按一下 **OK** 重新啓動電腦。請跳至步驟 14。

註：當 Windows 安裝網路支援時，可能會出現提示，要求您插入作業系統磁碟。如果出現提示，請放入作業系統磁片，然後再按一下 **OK**。

註: 當 Windows 在安裝網路支援時, 您可能會看到數個「版本衝突」視窗。如果其中有任一個視窗開啓時, 請在各視窗上按一下 **Yes**, 保留現存的檔案。

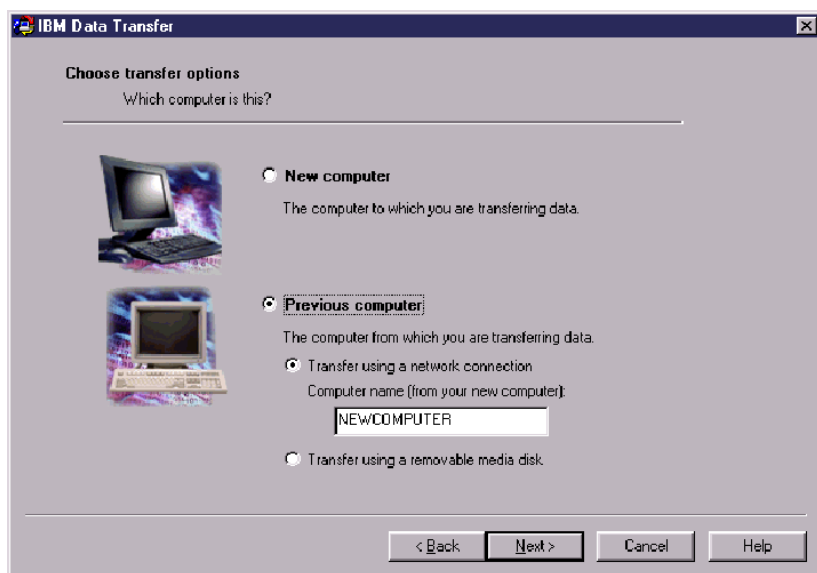
14. Windows 重新啓動後, 應用程式帶您回到這個視窗。按一下下一步。

註: 如果 Windows 重新啓動時未顯示這個視窗而且您看到要求您提供電腦名稱的視窗, 請跳至步驟 15。



15. 在「Choose Transfer Options」視窗, 確定已勾選 **Previous computer** 和 **Transfer using a network connection**。輸入新電腦的名稱 (您應該已經從

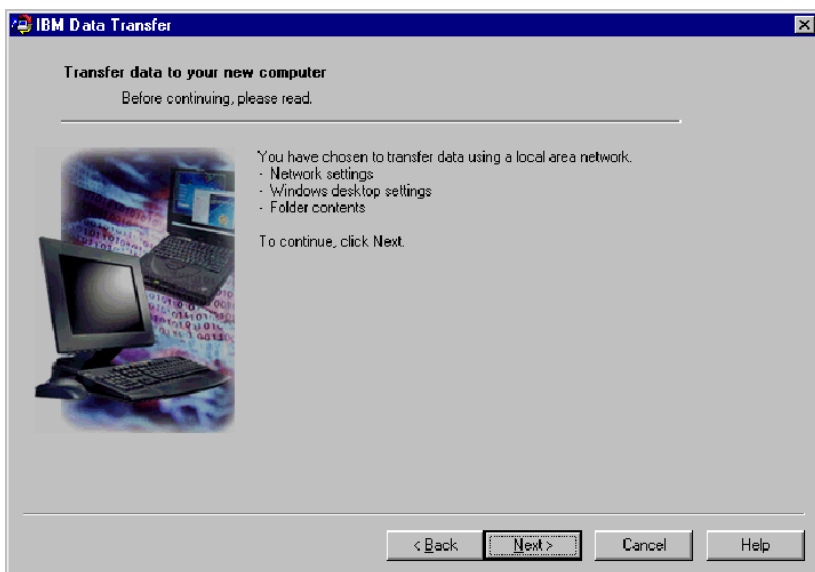
新電腦抄下這個名稱），接著按一下 **Next**。



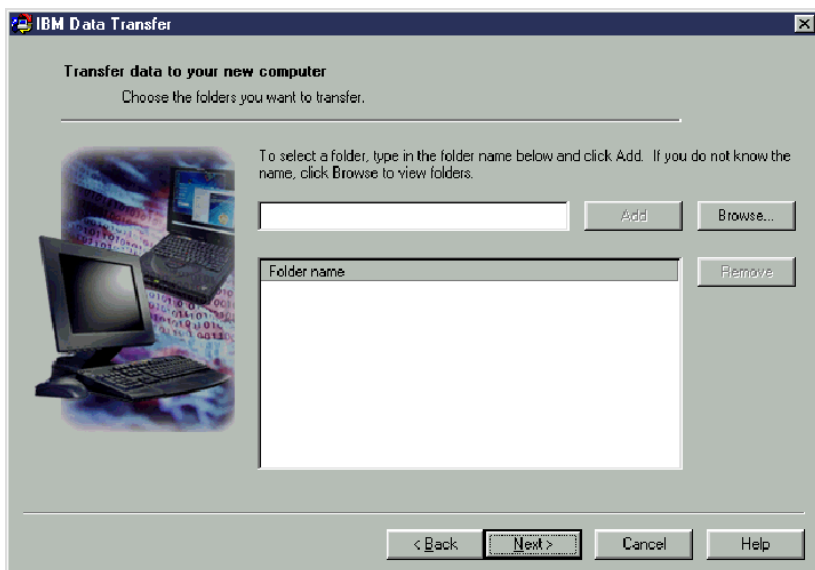
16. 出現一個視窗，顯示您已經選取移轉的項目。按一下 **Next**。

註： 如果未開啓下列視窗同時開啓一個錯誤視窗，表示前一部電腦無法連到新電腦。請遵循錯誤視窗中的指示來更正連線問題。有關特定錯誤疑難排解

提示的資訊，請參閱第A-1頁的『疑難排解』。

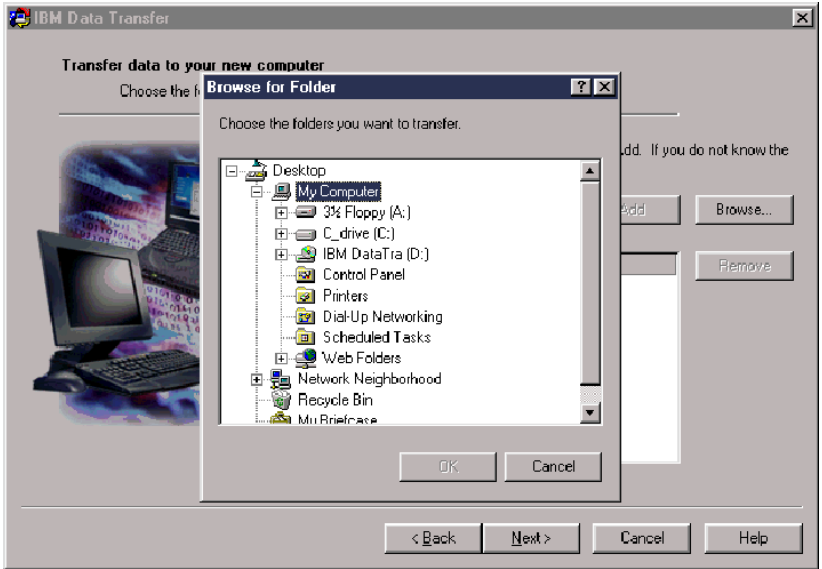


17. 下一個視窗中允許您選取將要進行傳輸的資料夾。在第一次方塊輸入資料夾路徑，接著按一下 **Add**，或者按一下 **Browse** 來尋找資料夾。



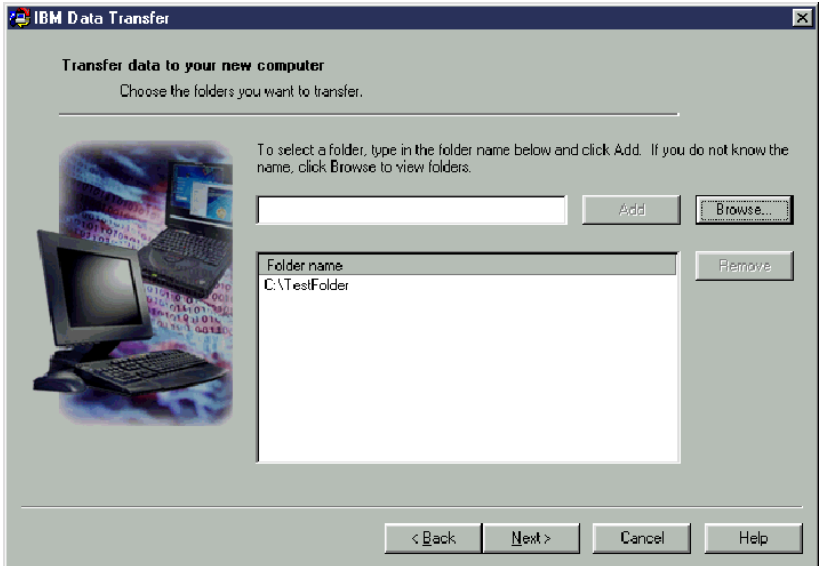
18. 如果您按一下瀏覽，將出現一個視窗，供您選取要移轉的資料夾。選取一個資料夾，然後再按一下 **OK**。對於其他您要傳輸的資料夾，請重複此動作。在每

一個選取的資料夾，該資料夾中所有檔案以及子資料夾都會被移轉。

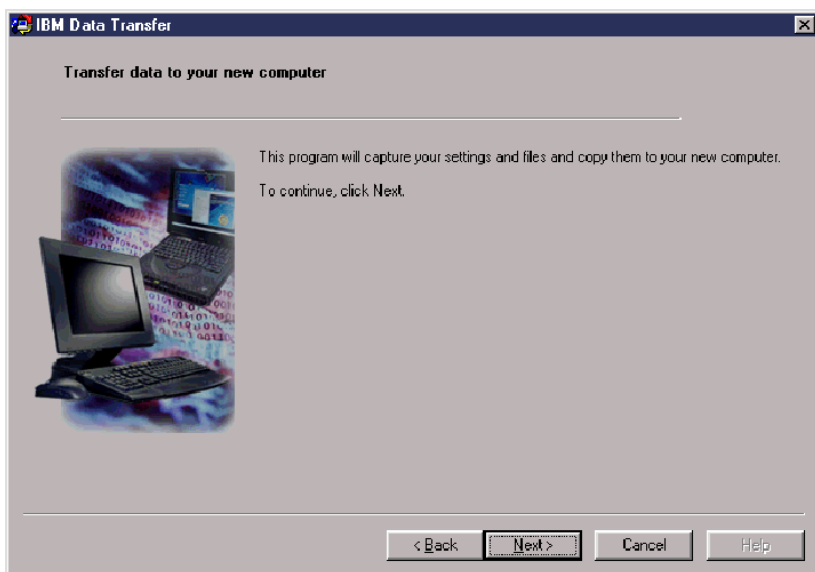


19. 此程式會將每一個資料夾新增到底端的方塊中。選取好所有要移轉的資料夾後，按一下 **Next**。

註: IBM Data Transfer 軟體無法用來移轉軟體應用程式，只限於資料檔案。



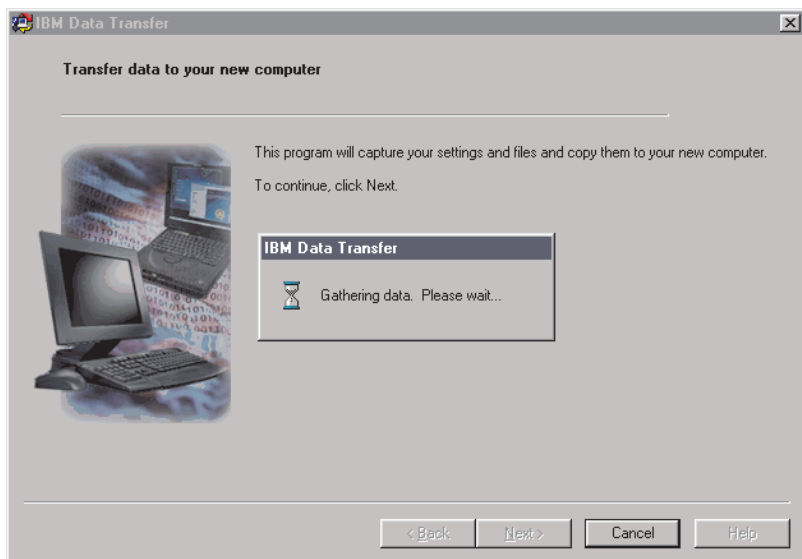
20. 在下一個視窗，按一下 **Next**。



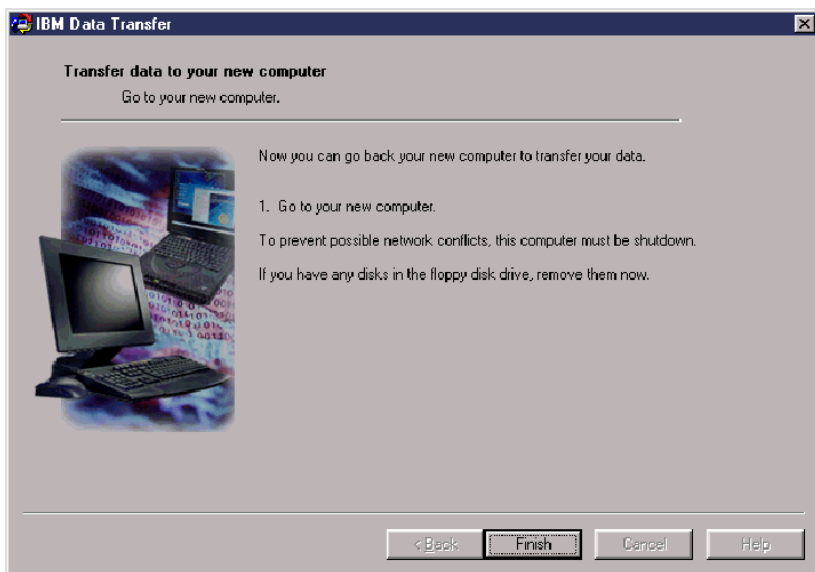
21. 程式開啓執行移轉。這個處理需要的時間，視移轉的資料多寡而定。請讓此處理執行，在其處理時，請勿執行其他的程式。

註：前一部電腦的可用硬碟空間，必須等於一次移轉之資料的總數量。如果您想要移轉較大量的資料時，應該執行數項移轉。要檢查硬碟的可用空間，請按兩下**我的電腦**圖示，接著在**硬碟機**按兩下滑鼠右鍵，然後選取**內容**。

硬碟的「內容」視窗便會顯示可用空間的數量。



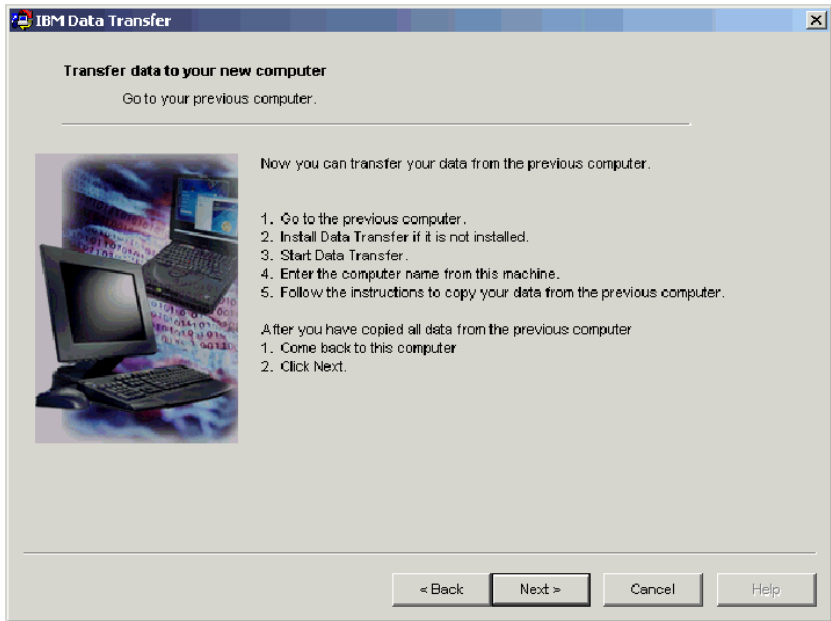
22. 這個部份的轉送處理完成後，前一部電腦會顯示一個新的視窗。按一下 **Finish**。如此將會讓您的前一部電腦重新啓動。當電腦重新啓動時，請從前一部電腦切斷乙太網路連接埠上的已跳線接線。



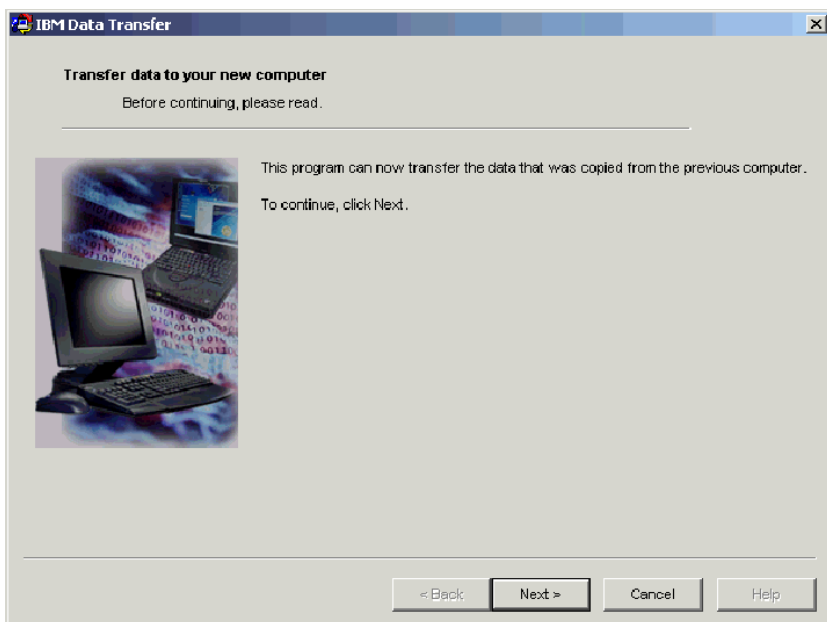
23. 回到新電腦並檢查第1-42頁的『在新電腦繼續執行資料移轉處理』。

在新電腦繼續執行資料移轉處理

1. 在新電腦，應該仍繼續開啓下列視窗。按一下 **Next** 繼續進行傳輸處理。

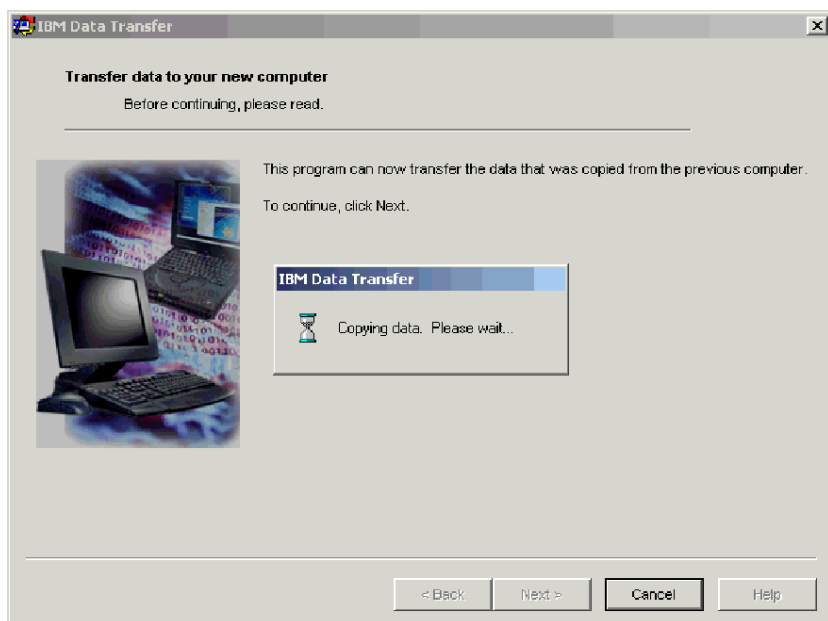


2. 在下列視窗，按一下 **Next**。

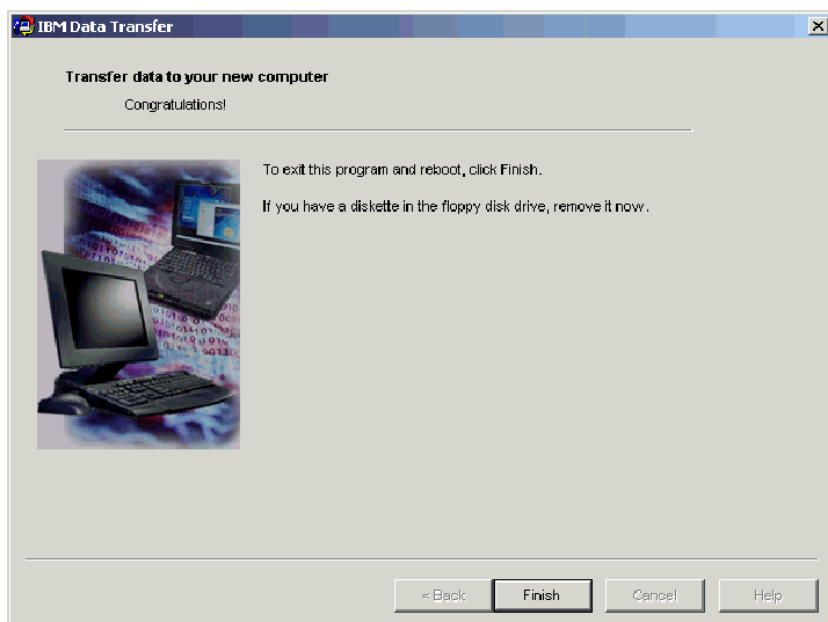


3. 出現一個視窗，其中含有複資料的方塊。請稍候。 程式將會完成這項傳輸。這個處理需要的時間，視移轉的資料多寡而定。處理執行時間，請不要執行其他

程式。



4. 當傳輸完成時，便會顯示下列的視窗。按一下 **Finish**。新電腦會重新啓動。



5. 請檢查以確定已停用檔案與列印共享。如果未停用時，請加以停用。有關如何檢查以及停用檔案與列印共用的相關資訊，請參閱附錄 A. 疑難排解 第A-6頁的『停用檔案與列印共享』。

您所有的資料與設定應該會進行傳輸。在前一部電腦上所有選取的資料夾已放置到新電腦上相同的路徑中。

例如，如果您從前一部電腦來傳輸資料夾 C:\My Documents\Pictures 時，「Pictures」的內容將會放置到新電腦上的 C:\My Documents\Pictures 資料夾中。

如果新電腦上沒有「Pictures」資料夾，將會在傳輸時建立。如果您在前一部電腦上從任何磁碟機來傳輸資料夾，該資料夾將會放置到前一部電腦 C: 磁碟上相同的路徑中。例如，如果您從前一部電腦來傳輸資料夾 “D:\Temp\Apps” 時，“Apps” 資料夾的內容便會放置到新電腦上的 “C:\Temp\Apps” 資料夾中。

6. 請參閱第1-66頁的『移轉後的建議』。

移轉資料至執行 Windows XP 的電腦

現在，新與舊電腦應該已經安裝乙太網路配接卡，而且兩部電腦之間也已經連接套件附隨的已跳線接線。請遵循本節的指示執行移轉資料到 Windows XP。

要移轉到 Windows XP，您要使用 Windows XP 作業系統內建的「檔案與設定轉送精靈」。請參閱以下清單來取得移轉的設定清單。

- Internet Explorer 設定
- Outlook Express 設定與儲存
- Outlook 設定與儲存
- 撥接式連接
- 電話與數據機選項
- 存取性
- 螢幕保護選項
- 字型
- 資料夾選項
- 工作列設定
- 滑鼠與鍵盤設定
- 音效設定與地區選項
- Office 設定
- 網路磁碟機與印表機
- 桌面資料夾
- 「我的文件」資料夾
- 「我的圖片」資料夾
- 「我的最愛」資料夾
- Cookies 資料夾

註：要移轉資料到 Windows XP，您需要下列一項：

- 新電腦以及前一部電腦有軟碟機或可以連接軟碟機，以及已經格式化的空白磁片
- 前一部電腦有 CD-ROM 光碟機，以及 Windows XP 作業系統光碟

在開始資料移轉之前，請依下列步驟完成登入：

- 以管理者群組成員的使用者名稱登入新電腦。
- 如果前一部電腦執行 Windows XP 或 Windows 2000，請以管理者群組成員身份的使用者名稱登入。
- 有關登入電腦的相關資訊，請參閱第A-2頁的『補充說明』。

要執行移轉到 Windows XP，首先要在前一部以及新電腦設定 IP 和 DNS 設定，以便在兩部電腦之間建立連線。請參閱以下「IP 和 DNS 配置設置」中的指示。

IP 和 DNS 配置設置

如果您要從 Windows 95 移轉到 Windows XP，請進到第1-47頁的『從 Windows 95 移轉時的 IP 和 DNS 配置設置』。

在開始從 Windows XP、Windows 2000、Windows Me 或 Windows 98 移轉之前，您必須在前一部以及新電腦啟用自動 IP 和 DNS 配置。請參閱適當的作業系統說明文件來配置兩部電腦的 IP 和 DNS 設定。接著進到第1-50頁的『開始移轉資料至 Windows XP（從所有支援的作業系統）』。

註： 如果目前的 IP 和 DNS 設定和以下指示中設定結果不一樣，請記下目前的設定，以便在移轉完成後換回原值。

Windows XP

1. 按一下**開始** -> **控制台** -> **網際網路連線**。
2. 選取「控制台」圖示下的**網路連接**。
3. 按兩下**區域連接**接著選取 **Internet 通訊協定 (TCP/IP)** 內容。
4. 確定已選取**自動取得 IP 位址**和**自動取得 DNS 伺服器**。

Windows 2000

1. 按一下**開始** -> **設定** -> **控制台**。
2. 按兩下**網路和撥接連線**。
3. 按兩下**區域連線**。
4. 選取**Internet 通訊協定 (TCP/IP)**，接著按一下**內容**。
5. 選取**自動取得 IP 位址**，如果未選取的話。
6. 選取**自動取得 DNS 位址**，如果未選取的話。
7. 按一下**確定**，接著重新啟動電腦。

Windows Me 與 Windows 98

1. 按一下**開始** -> **設定** -> **控制台**。

2. 在**網路**上按兩下。
3. 「網路」視窗開啓。在「網路」視窗的「配置」索引標籤，會有一個方塊顯示已安裝的網路元件。如果您安裝 PCI 乙太網路配接卡，請選取 **TCP/IP - Intel pro/100 S Desktop Adapter**，如果您安裝 PC 卡乙太網路配接卡，請選取 **TCP/IP - Xircom Ethernet Adapter 10/100**。

註：如果舊電腦已經安裝乙太網路配接卡，請選取和現有乙太網路配接卡對應的 TCP/IP 元件。

4. 按一下**內容**，接著選取 **IP 位址**索引標籤。
5. 選取「自動取得 IP 位址」，如果未選取的話。
6. 選取**停用 DNS**。
7. 按一下**確定**，接著重新啓動電腦。

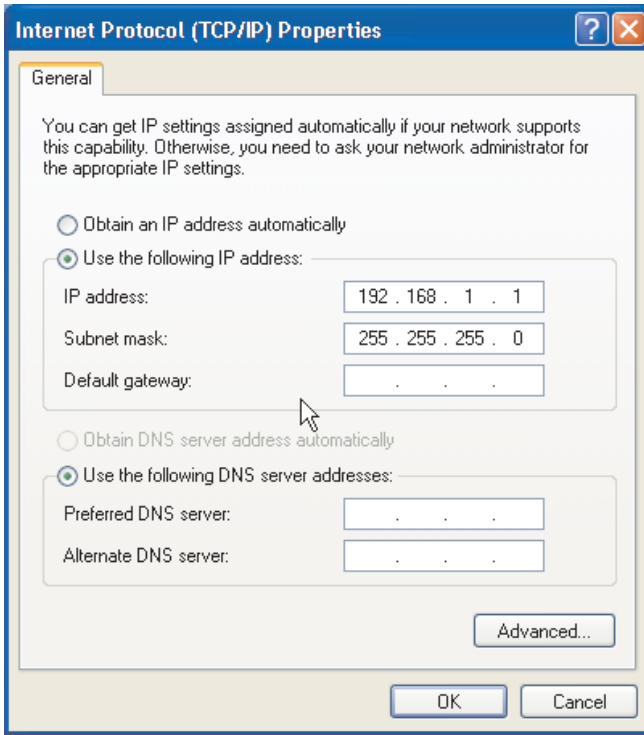
從 Windows 95 移轉時的 IP 和 DNS 配置設置

在開始從 Windows 95 移轉至 Windows XP 之前，您必須在前一部以及新電腦指定 IP 位址以及設定 DNS 設定。請在 Windows XP（新電腦）和 Windows 95（前一部電腦）遵循下節中的指示執行。

Windows XP

1. 按一下**開始**，接著選取**控制台**。
2. 選取**網路**和**Internet 連線**。
3. 在「選取控制台」圖示，選取**網路連接**。
4. 連按兩下**區域連接**，接著選取 **Internet 通訊協定 (TCP/IP)** 內容。

5. 選取使用下列 IP 位址。請輸入 192.168.1.1 當作 IP 位址，以及輸入 255.255.255.0 當作子網路遮罩。



6. 確定 DNS 位址設定為空白。
7. 按一下確定，接著重新啟動電腦。

註：如果目前的 IP 和 DNS 設定和以下指示中的設定結果不一樣，請記下目前的值，以便在移轉完成後換回原值。

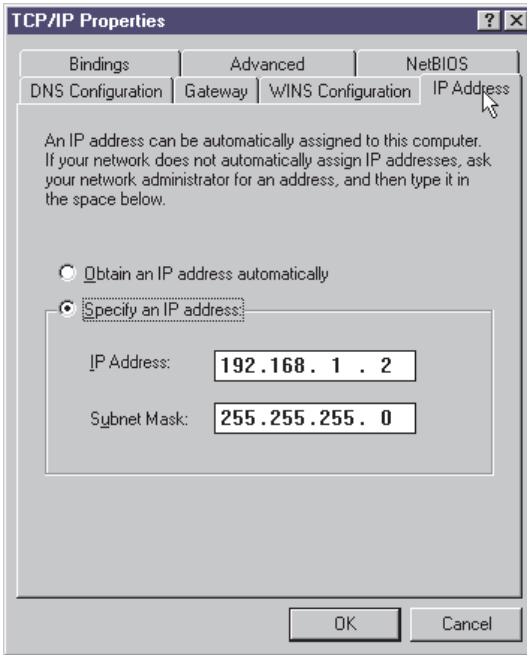
Windows 95

1. 按一下開始 -> 設定 -> 控制台。
2. 按兩下網路。
3. 「網路」視窗開啟。在「網路」視窗的「配置」索引標籤，會有一個方塊顯示已安裝的網路元件。如果您安裝 PCI 乙太網路配接卡，請選取 **TCP/IP - Intel pro/100 S Desktop Adapter**，如果您安裝 PC 卡乙太網路配接卡，請選取 **TCP/IP - Xircom Ethernet Adapter 10/100**。

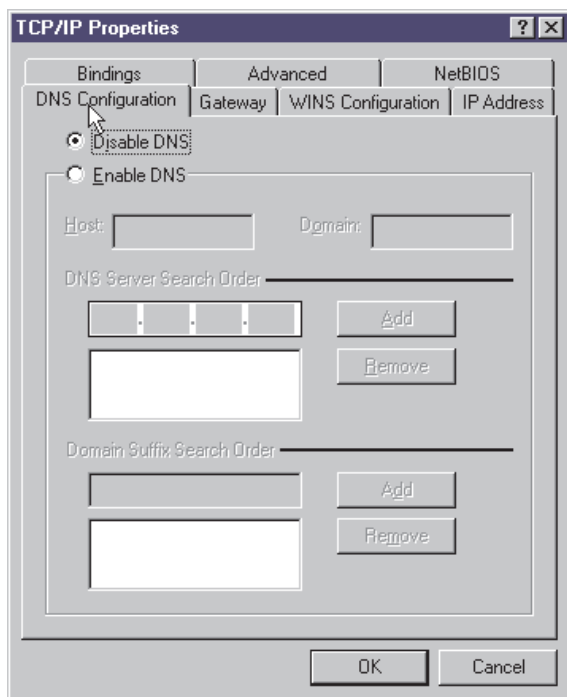
註：如果舊電腦已經安裝乙太網路配接卡，請選取和現有乙太網路配接卡對應的 TCP/IP 元件。

4. 按一下內容，接著選取 IP 位址索引標籤。

5. 選取**指定 IP 位址**。請輸入 192.168.1.2 當作 IP 位址，接著輸入 255.255.255.0 當作子網路遮罩。



6. 選取 **DNS 配置**索引標籤，接著選取 **停用 DNS**，然後按一下**確定**。



7. 重新啓動電腦，

開始移轉資料至 **Windows XP**（從所有支援的作業系統）

在執行移轉之前，請先閱讀以下段落的建議。

移轉前的建議

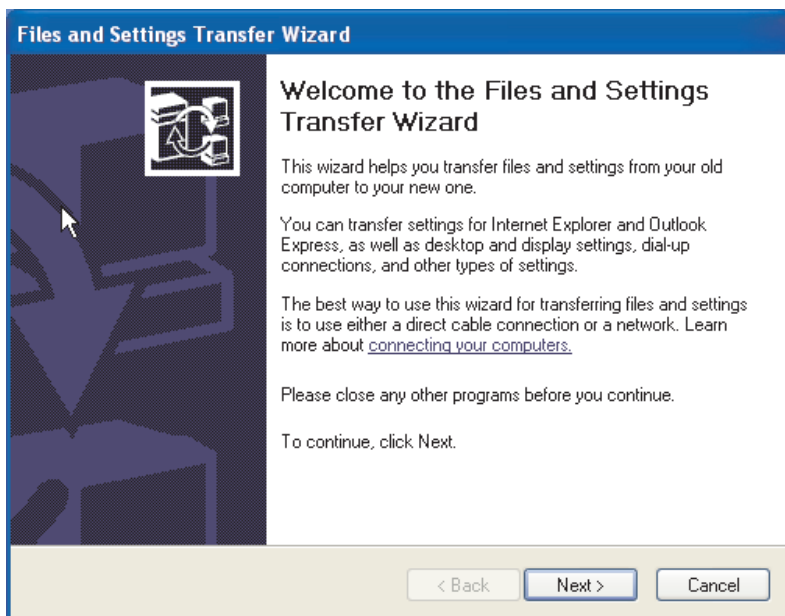
如果您要將某部電腦上多位使用者的「我的文件」資料夾，以相同使用者名稱移轉到新電腦，您要在開始移轉之前先在新電腦建立使用者名稱。在移轉前先在新電腦建立使用者，可導致在移轉前便建立該使用者的「我的文件」資料夾。這樣，在轉移該使用者在舊機器上「我的文件」資料夾的資料檔時，資料夾將被放置在新機器上正確的「我的文件」資料夾中。在從前一部機器移轉某使用「我的文件」資料夾後再於新機器建立該使用者時，檔案在「我的文件」中的位置可能會改變。您會在移轉執行期間以及設置新使用者名稱時建立使用者的「我的文件」資料夾。

請遵循以下指示移轉資料至 Windows XP。如果前一部電腦的作業系統是 Windows XP、Windows 2000、Windows Me、Windows 98 或 Windows 95，您應該使用這些指示。您應該上一節中配置好 IP 和 DNS 設定。

1. 在新電腦，按一下**開始** -> **檔案與設定移轉精靈**。

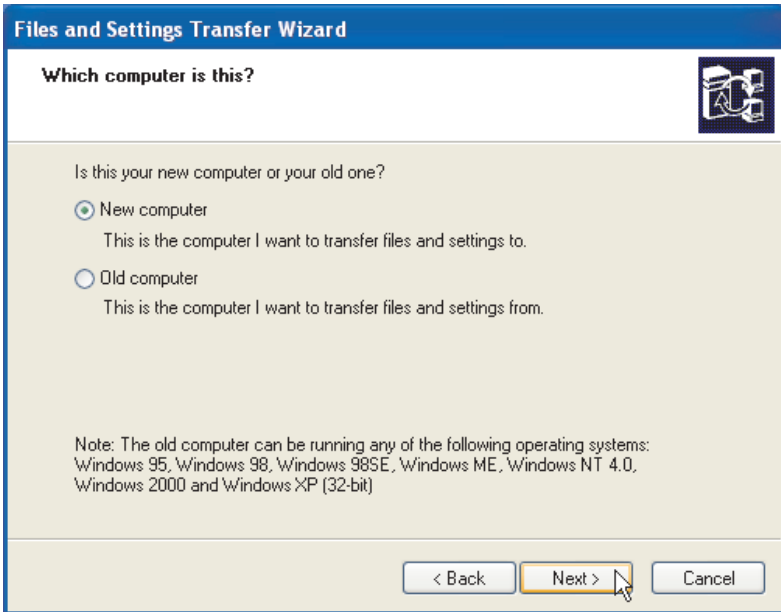
註: 如果從「開始」功能表無法直接看到「檔案和設定移轉」精靈，請按一下
開始 -> 程式集 -> 附屬應用程 -> 系統工具 -> 檔案與設定移轉精靈來啓
動該程式。

2. 「Files and Settings Transfer」視窗開啓。按一下 **Next**。

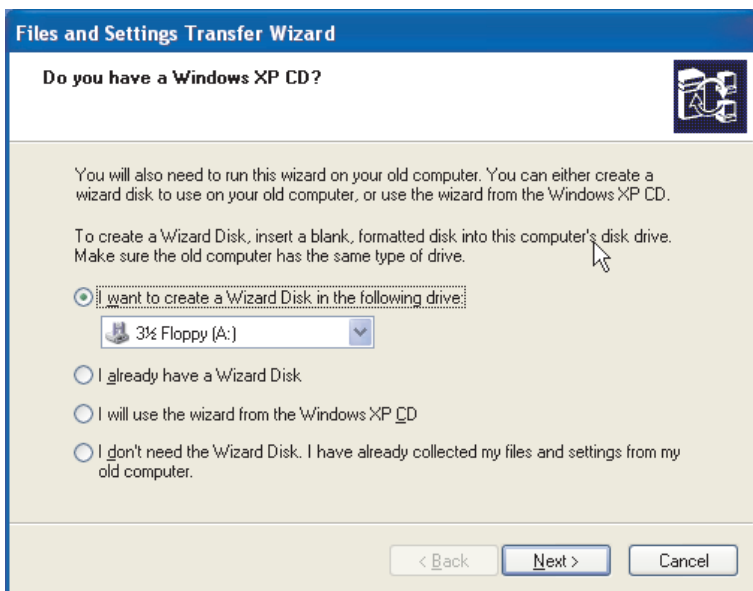


註: 已向 Microsoft Corporation 取得 Windows XP 螢幕重印許可。

3. 在下一個視窗，選取 **New computer**，接著按一下 **Next**。

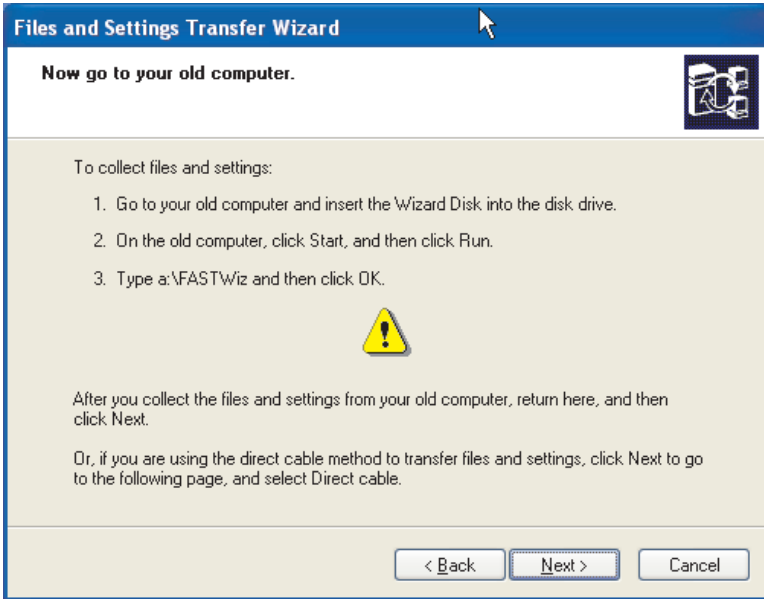


4. 「Files and Settings Transfer Wizard」繼續開啓。現在，您要在新電腦使用磁片以及軟碟機建立精靈磁碟，或者選取使用 Windows XP CD。
- 如果您要使用磁片建立精靈磁碟，請選取**我要在以下磁碟機建立精靈磁碟**，接著如以下所示選取 **3 1/2 Floppy (A:)**。請跳至步驟 5。
- 註：**如果 A: 不是新電腦的軟碟機代號，請選取適當的磁碟機。
- 如果您要使用 Windows XP CD，請選取**我要從 Windows XP 光碟使用精靈**，接著進到第1-59頁的『使用 Windows XP 光碟移轉 Windows XP』。



5. 將已格式化的空白磁片插入新電腦的軟碟機，接著按一下 **Next**。隨即建立精靈磁碟。

6. 「Now go to your old computer」視窗開啓。請不要按一下 **Next**。進到前一部電腦，接著將精靈磁碟插入軟碟機。



7. 在前一部電腦，按一下**開始**，接著按一下**執行**。輸入 `a:\fastwiz`，接著按一下**確定**。
8. 「Files and Settings Transfer Wizard」視窗開啓。（精靈磁碟上的檔案將被複製到電腦上）。

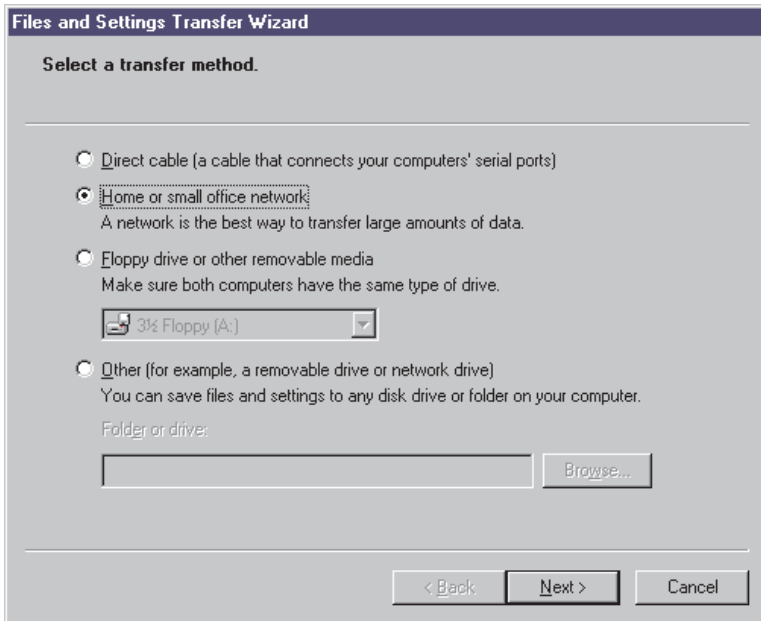
9. 在前一部電腦，「Welcome to the Files and Settings Transfer Wizard」視窗開啓。按一下 **Next**。



10. 在下一個視窗，選取 **Home or small office network**，接著按一下 **Next**。

註： 如果「Home or small office network」無法當作選項選擇，則您的電腦無法連線。請參閱第A-1頁的『疑難排解』來取得如何解決這個問題的提

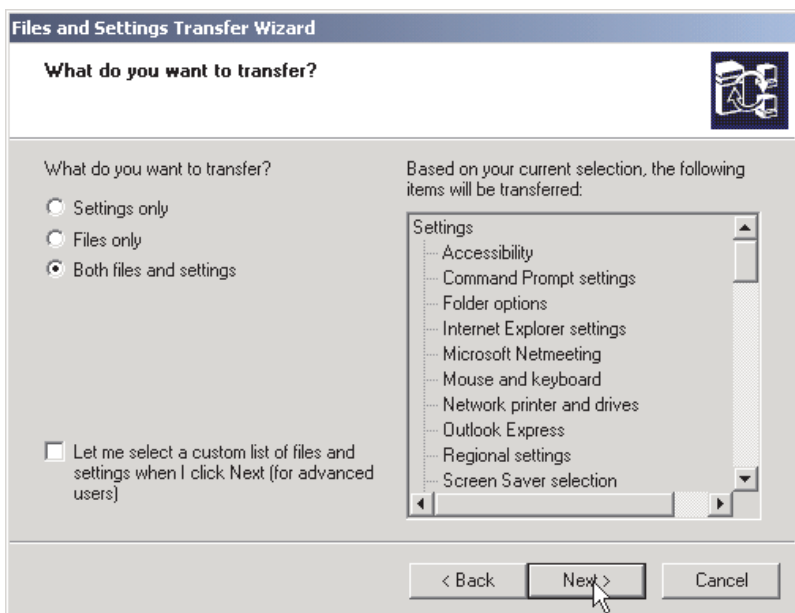
示。



11. 在下一個視窗，選取您要移轉的項目。按一下 **Next**。在本圖例中，移轉檔案與設定選項為已選取）。

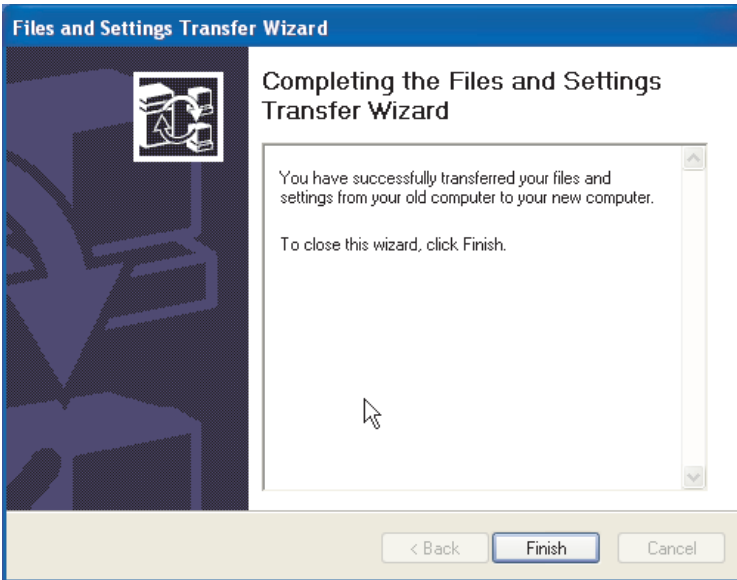
註： 如果您選取**只有設定**，則將移轉所有預設設定。如果您選取**只有檔案**，則將轉移所有檔案預設檔案。如果您選取**檔案和設定**，則將轉移所有的預設設定和預設檔案。要自訂移轉的設定和檔案，請選取 **Let me select a custom list of files and settings when I click Next**。這個選項適用

於資深使用者。



12. 「Files and Settings Transfer Wizard」開始收集舊電腦上的檔案與設定。
13. 新電腦顯示密碼。這提示您在舊電腦輸入該密碼。進到舊電腦，接著輸入顯示在新電腦上的密碼。按一下 **OK**。
14. 「Files and Settings Transfer Wizard」完成收集資料。此時，舊電腦上會開啓「Completing the Collection Phase」視窗。按一下**完成**。
15. 您選擇移轉的檔案與設定，開始從舊電腦移轉到新電腦。

16. 在新電腦，「Completing the Files and Settings Transfer Wizard」視窗開啓。按一下 **Finish**。



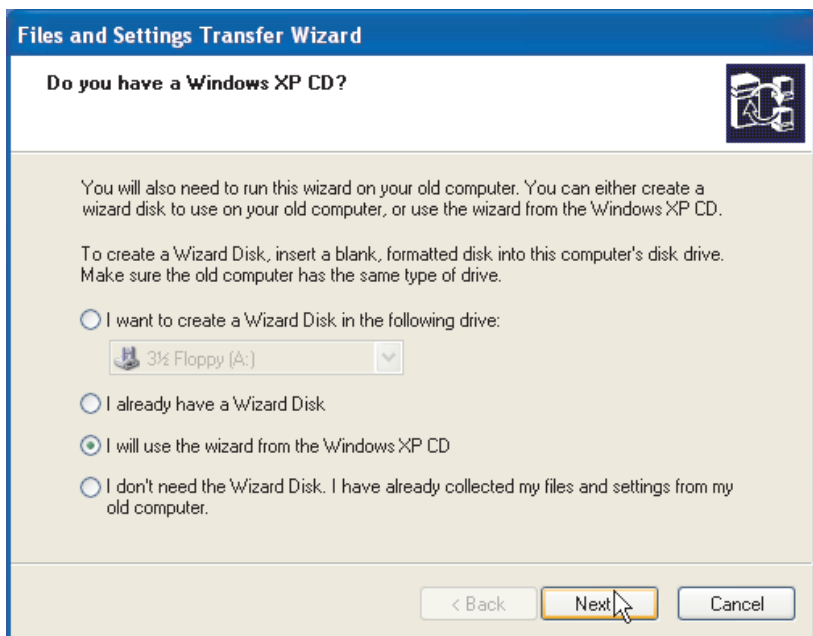
17. 在新電腦，會要求您登出以使變更生效。按一下 **Yes**。



18. 「Files and Settings Transfer Wizard」完成。繼續進行第1-66頁的『移轉後的建議』。

使用 Windows XP 光碟移轉 Windows XP

1. 在新電腦，在這個視窗確定已經選取**我要從 Windows XP 光碟使用精靈**。按一下下一步。



2. 「Now go to your old computer」視窗開啓。進到前一部電腦，接著將 *Windows XP* 光碟插入 CD-ROM 或 DVD 光碟機。



3. 在前一部電腦，會從光碟開啓下列功能表。按一下**執行其他作業**。

註： 插入光碟時未自動執行這個功能表，請按一下「開始」，接著按一下「執行」。輸入 e:\setup，其中 e 代表前一部電腦上 CD-ROM 或 DVD 光

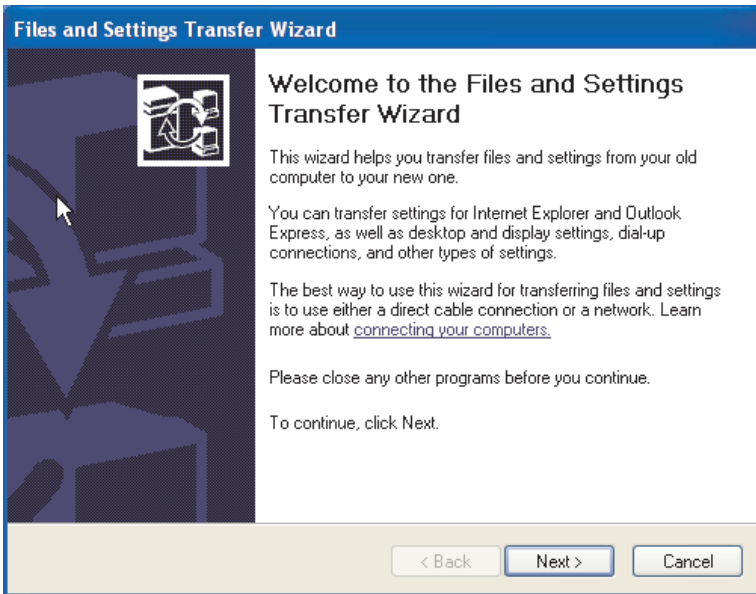
碟機代號。按一下 **OK**。



4. 在下一個視窗，按一下 **Transfer files and settings**。

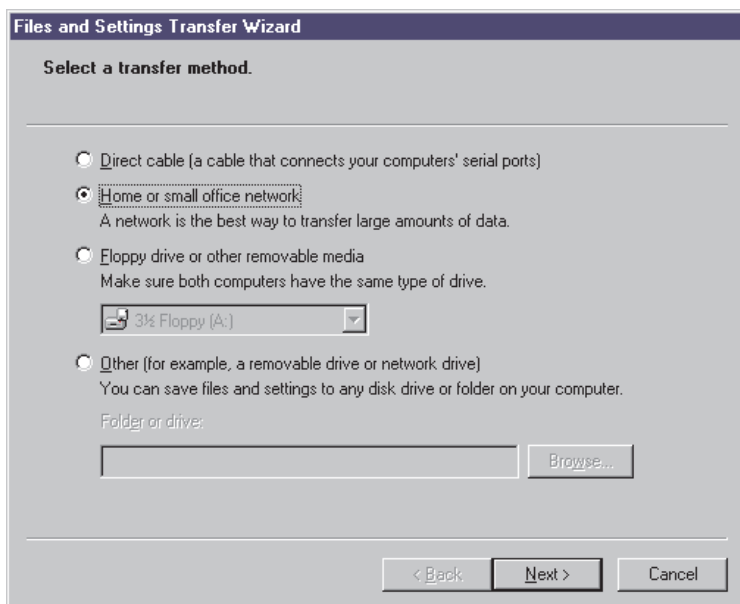


5. 在前一部電腦，「Files and Transfer Wizard」啟動。



6. 在下一個視窗，選取 **Home or small office network**，接著按一下 **Next**。

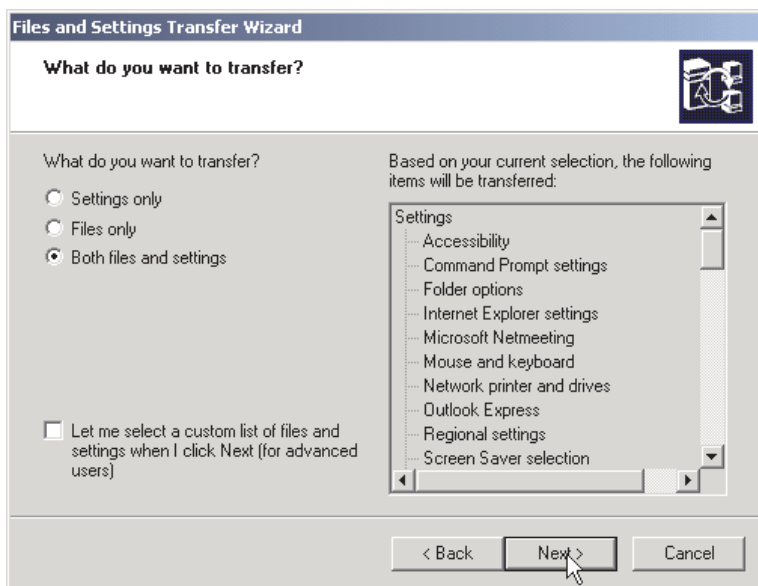
註: 如果「Home or small office network」無法當作選項選擇使用，您的電腦將無法連線。請參閱附錄 A. 第A-1頁的『疑難排解』



7. 在下一個視窗，選取您要移轉的項目。按一下 **Next**。（在本圖例，移轉檔案與設定選項已經選取）。

註: 如果您選取 **Settings only**，則將移轉所有的預設設定。如果您選取 **Files only**，則將移轉所有預設檔案類型的所有檔案。如果您選取 **Both files and settings**，則所有預設設定與設定檔案類型都會被移轉。要自訂移轉的設定和檔案，請選取 **Let me select a custom list of files and**

settings when I click Next。這個選項適用於資深使用者。

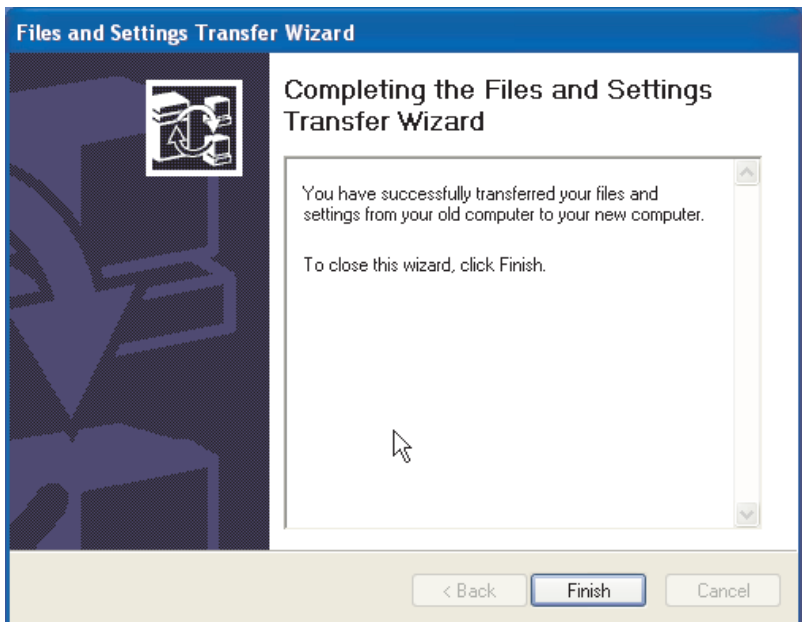


8. 「Files and Settings Transfer Wizard」開始收集舊電腦上的檔案與設定。
9. 新電腦顯示密碼。這提示您在舊電腦輸入該密碼。進到舊電腦，接著輸入顯示在新電腦上的密碼。按一下 **OK**。
10. 「Files and Settings Transfer Wizard」完成收集資料。此時，「Completing the Collection Phase」視窗開啓。按一下 **Finish**。
11. 您選擇移轉的檔案與設定，開始從舊電腦移轉到新電腦。

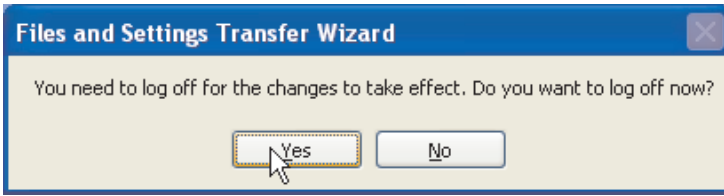
12. 在舊電腦，按一下「歡迎使用 Microsoft Windows XP」視窗中的**結束**。



13. 在新電腦，「Completing the Files and Settings Transfer Wizard」視窗開啓。按一下 **Finish**。



14. 在新電腦，出現提示要求您登出以使變更生效。按一下 **Yes**。



15. 「Files and Settings Transfer Wizard」完成。跳至『移轉後的建議』來取得移轉完成後相關的提示。

移轉後的建議

請閱讀本節中的建議，來取得資料移轉處理完後遵循的要訣。

1. 如果您已經購買桌上型電腦的 PCI 套件或筆記型電腦的 PC 卡套件，您可能要重複使用套件中的乙太網路卡來在舊電腦與新電腦之間設定網路。如果從舊電腦移轉網路設定值到新電腦，而您要將兩部電腦連到同一網路，則必須變更其中一部電腦的電腦名稱（兩部電腦要互連的話，不可以是相同名稱）。有關如何在 Windows 機器變更電腦名稱的其它資訊，請參閱第A-2頁的『補充說明』。
2. 依預設，有些文件會儲存「我的文件」資料夾。如果前一部電腦曾經建立多個使用者，電腦上會有多個名為「我的文件」的資料夾。請檢查下列目錄，確定所有的檔案都完成移轉（斜體表示的項目可能不同）：

c:\Documents and settings*使用者名稱*\我的文件

c:\WINNT40\Profiles*使用者名稱*\personal

c:\Windows\Profiles*使用者名稱*\我的文件

如果您在新電腦上找不到檔案，請以搜尋來尋找檔案位置。請按一下**開始**，接著按一下**搜尋**或**尋找**（在不同的作業系統上，這個選項可能是「尋找」或「搜尋」）。

3. 如果您的系統要連到網際網路，您可能要關閉「檔案與列印共享」，避免其他電腦存取您的檔案。有關如何關閉「檔案與列印共享」的資訊，請參閱第A-2頁的『補充說明』。
4. 完成移轉後，最好將舊機器保留一段期間，以防移轉處理遺漏檔案。移轉期間，您可能忘記每一個移轉的檔案。保留舊機器上的檔案，可在發現遺漏移轉的檔案時，重新移轉這些檔案。
5. 移轉後，您可能要變更新電腦的螢幕解析度。螢幕解析度越高，會使螢幕上的項目變小，影像看起來更清晰。要變更螢幕解析度，請遵循這些指示執行：

Windows 2000、Windows Me、Windows 98、Windows 95

- a. 按一下**開始** -> **設定** -> **控制台**。
- b. 「控制台」視窗開啓。按兩下**顯示器**圖示。
- c. 「顯示器內容」開啓。按一下**設定**索引標籤。
- d. 在「螢幕」區域」或「顯示」區域，將滑塊移至您要的解析度，接著按一下**套用**。如果您無法向右移動，表示無法設定更高的解析度。

- e. 出現提示，要求您按一下**確定**來變更設定。按一下**確定**來變更解析度。
- f. 出現提示，如果您要保留設定，請按一下**確定**，即可變更解析度。

Windows XP

- a. 按一下**開始 -> 控制台 -> 外觀與主題 -> 顯示器**。
 - b. 在**設定**索引標籤，在「螢幕解析度」下，將滑塊拖曳到您要的解析度，接著按一下**套用**。
 - c. 出現提示，要求您套用解析度，請按一下**確定**。
 - d. 出現提示，要求您按一下**確定**以變更設定值。按一下**是**來變更解析度。
6. 爲使以後移轉資料更方便，您應該將所有文件儲存在一個資料夾或路徑。文件最佳儲存位置是「我的文件」資料夾（您可以在這個目錄中建立多個子資料夾）。這樣，下一次移轉資料時，便可以知道所有資料檔的所在位置。

附錄A. 疑難排解，提示與要訣

下列區段中說明疑難排解的協助。

疑難排解

如果您在執行資料移轉時有問題，請參照下列的疑難排解指示以取得協助。如果您收到錯誤訊息，並且在執行資料移轉時發生問題，請參照下列可能的原因：

1. 請確定您已適當地登入這兩部電腦。請參照此份表格以取得登入的需求：

新的電腦作業系統	前一個電腦作業系統	登入需求
Windows XP	Windows XP, Windows 2000	您必須使用為 Administrators 群組一部份的使用者名稱來登入這兩台機器。
Windows XP	Windows Me, Windows 98, Windows 95	您必須使用為 Administrators 群組一部份的使用者名稱來登入新安裝的機器。您不需要登入前一部電腦。
Windows 2000	Windows 2000	您在登入到新的及前一部電腦時，必須使用相同的使用者名稱與密碼，才可執行移轉處理。該使用者名稱必須為這兩部機器上 Administrators 群組的一部份。
Windows 2000	Windows 95、98 或 Me	您在登入到新的及前一部電腦時，必須使用相同的使用者名稱與密碼，才可執行移轉處理。該使用者名稱必須為新機器上 Administrators 群組的一部份。
Windows 95、98 或 Me	Windows 95、98 或 Me	您不需登入到這兩部機器之一上的 Windows 即可執行移轉處理

如需關於登入 Windows、變更使用者密碼、以及驗證使用者名稱是否為 Administrators 群組之一部份等的資訊時，請參閱第A-2頁的『補充說明』。

註：並非所有的作業系統組合均受到支援。請參閱本手冊開頭部份的“支援的作業系統組合”，來驗證是否支援您的組合

2. 請檢查以確定您新的及前一部電腦並未具有相同的電腦名稱。如果名稱相同，請變更其中一部的名稱。請參閱『補充說明』以取得關於如何在 Windows 中檢查及變更電腦名稱的資訊。
3. 如果您是使用 IBM 資料轉送軟體將資料移轉到 Windows 95, Windows 98, Windows Me, 或 Windows 2000，請確定您前一部電腦上有足夠的可用空間。如要使用 IBM 資料轉送軟體順利進行移轉資料，在您前一部電腦上必須具有與您正在以依次移轉資料數量相等的可用空間。請檢查您 C 磁碟機上的可用空間，以便確定是否足夠。如果不足時，您可以執行數次的移轉，而每次只移轉較少量的資料。

註：要檢查硬碟的可用空間，請按兩下**我的電腦**圖示，接著在硬碟機按滑鼠右鍵，然後選取**內容**。硬碟的「內容」視窗便會顯示可用空間的數量。

4. 當移轉至 Windows XP，如果家用或小型辦公室網路變成灰色，您的電腦將無法互相連接。請嘗試下列動作來修復問題：
 - a. 檢查跳線過的網路線是否緊密的連接到兩台電腦上的乙太網路連接埠。請確定您是否使用正確的網路線，標準的乙太網路線將無法使用。
 - b. 請確定您的 IP 及 DNS 設定值是依照第1-45頁的『移轉資料至執行 Windows XP 的電腦』的指示來設定。
 - c. 請確定您使用為 Administrators 群組一部份的使用者名稱來登入 Windows XP 的機器。請參閱「補充說明」相關資訊。
 - d. 請確定兩台電腦都不是設定為登入 Windows NT® 網域。關於如何檢查及修復的指示，請參照下一節「補充說明」。
 - e. 如果您的上衣部電腦是使用原始的 Windows 98 版本，請先將您的 Windows 98 及 Windows XP 機器依照「由 Windows 95 移轉 IP 及 DNS 配置設置」的指示來設定為靜態 IP。請遵循 Windows 95 的指示來架構您的 Windows 98 機器，Windows XP 的指示來架構您的 Windows XP 機器來設定 IP 位址及 DNS 配置。請嘗試重新執行移轉程序。
 - f. 請將兩台電腦重新開機並重新執行資料移轉。

補充說明

請參照本節的內容以取得其他與執行資料移轉相關的指示。

以使用者名稱與密碼來登入到您的 Windows 電腦

依照您的作業系統架構，您可能需要登入其中之一或兩台電腦。請確定遵循第1-10頁的『移轉資料』下適當的登入說明章節。如果您對登入需求有任何其他的問題，請參閱「疑難排解」下表格項目。如何登入 Windows 機器的相關資訊，請參照以下說明。

Windows XP

您必須使用為 Administrators 群組的使用者名稱來登入 Windows XP 的機器。如果您知道一位 Administrator 群組中的使用者名稱及密碼時（有可能是內建的管理者帳號，或是您所建立為 Administrators 群組一部份的帳號），請遵循在第A-3頁的『使用為 Administrator 群組一部份的使用者名稱來登入到 Windows XP』下的程序。如

果您不曉得管理者帳號的密碼，也不確定使用者名稱是否為 Administrator 群組的一部份時，請遵循『在 Windows XP 中檢查使用者名稱是否為 Administrator 群組的一部份』下的程序。

使用為 Administrator 群組一部份的使用者名稱來登入到 Windows XP

1. 如果您已經使用並非 Administrators 群組一部份的使用者登入時，請關閉所有的程式，再按一下「開始」->「登出」。
2. 選取一個擁有「管理者」專用權的 **使用者**。
3. 請使用正確的使用者名稱及密碼使用者登入。如果您尚未以該使用者來登入時，請遵循在『在 Windows XP 中檢查使用者名稱是否為 Administrator 群組的一部份』之下的指示。如果沒有您知道其密碼的使用者名稱，並且是 Administrators 群組的一部份時，請洽您的管理者以取得 Administrator 使用者名稱密碼，或是將您的使用者名稱新增到 Administrators 群組中。

在 Windows XP 中檢查使用者名稱是否為 Administrator 群組的一部份

1. 按一下**開始**，指向**設定**，然後再按一下**控制台**。
2. 在「控制台」中按兩下**使用者帳戶**。
3. 如果使用者名稱為受限的帳戶，則登入的現行使用者將沒有「管理者」專用權。請登出後並選取另一個使用者名稱。

註: 如果您不確定哪一個使用者帳戶有「管理者」專用權，have admin請與當初幫您安裝 XP 系統的人聯絡，以取得帳號及密碼的相關資訊。

Windows 2000

您必須使用為 Administrators 群組一部份的使用者名稱，來登入到您的 Windows 2000 機器。如果您知道一位 Administrator群組中的使用者名稱及密碼時（有可能是內建的管理者帳號，或是您所建立為 Administrators 群組一部份的帳號），請遵循在『使用為 Administrators 群組一部份的使用者名稱來登入到 Windows 2000』下的程序。如果您不曉得管理者帳號的密碼，也不確定使用者名稱是否為 Administrator 群組的一部份時，請遵循第A-4頁的『在 Windows 2000 中檢查使用者名稱是否為 Administrators 群組的一部份』下的程序。

使用為 Administrators 群組一部份的使用者名稱來登入到 Windows 2000

1. 如果您已使用並非 Administrators 群組一部份的使用者身份登入時，請關閉所有的程式，再按一下「開始」並指向「關機」。
2. 在「關閉 Windows」視窗中，選取「登出使用者」，其中的「使用者」便是您目前登入時所使用的使用者名稱。按一下**確定**。
3. 「登入視窗」方塊便會開啓，並要求使用者名稱及密碼。在「使用者」名稱方塊中輸入為 Administrators 群組一部份的使用者名稱，再於「密碼」方塊中輸入該使用者的密碼。按一下**確定**。
4. Windows 將會讓您以該使用者名稱來進行登入。

在 Windows 2000 中檢查使用者名稱是否為 Administrators 群組的一部份

1. 按一下**開始**，指向**設定**，然後再按一下**控制台**。
2. 在「控制台」中按兩下**使用者和密碼**。
3. 在「使用者」標籤上，於「這台電腦的使用者」下，請找到您知道其密碼的使用者名稱。請檢查 Administrators 是否列示於該使用者名稱的「群組」區段中。如果是，該使用者便是 Administrators 群組的一部份。如果您尚未以該使用者來登入時，請遵循在第A-3頁的『使用為 Administrators 群組一部份的使用者名稱來登入到 Windows 2000』之下的指示。如果沒有您知道其密碼的使用者名稱，並且是 Administrators 群組的一部份時，請洽您的管理者以取得 Administrator 使用者名稱密碼，或是將您的使用者名稱新增到 Administrators 群組中。

Windows Me 與 Windows 98

1. 按一下**開始**，然後「登出使用者」，其中的「使用者」便是您目前登入時所使用的使用者名稱（您不可以任何使用者來登入）。
2. 在「登出 Windows」對話方塊中會顯示此訊息，**確定要登出？**按一下**是**。
3. 如果您將使用現存的使用者名稱和密碼來登入時，請在「輸入 Windows 密碼」視窗中加以輸入。按一下**確定**準備進行登入。
4. 如果您正要建立新的使用者名稱時，請在「使用者名稱：」方塊中輸入新的使用者名稱，並輸入該使用者名稱的密碼。按一下**確定**。
5. 「設定 Windows 密碼」視窗便會開啓。在「確認新密碼：」方塊中，請輸入此新密碼。按一下**確定**準備進行登入。

Windows 95

1. 按一下**開始**，然後是**關機**。
2. 在「關閉 Windows」視窗上，選取**關閉所有程式並以不同的使用者登入？**
3. 如果您將使用現存的使用者名稱和密碼來登入時，請在「輸入 Windows 密碼」視窗中加以輸入。按一下**確定**準備進行登入。
4. 如果您正要建立新的使用者名稱時，請在「使用者名稱：」方塊中輸入新的使用者名稱，並輸入該使用者名稱的密碼。按一下**確定**。
5. 「設定 Windows 密碼」視窗便會開啓。在「確認新密碼：」方塊中，請輸入此新密碼。按一下**確定**準備進行登入。

變更您 Windows 電腦上的使用者名稱密碼

依照您的作業系統架構，您可能需要以相同的使用者名稱登入兩台電腦。請確定遵循第1-10頁的『移轉資料』下適當的登入說明章節。如果您對登入需求有任何其他的問題，請參閱「疑難排解」表格下的 1 項目。如果您需要更改使用者名稱的密碼以符合另一台電腦的使用者名稱及密碼，請參閱以下說明。

Windows 2000

1. 以您要變更其密碼的使用者名稱來登入到 Windows 2000。
2. 按下鍵盤上的 **Control+Alt+Delete** 鍵。
3. 在「Windows 安全」視窗中，請按一下**變更密碼 ...** 按鈕。

4. 在「變更密碼」視窗中，請在「舊密碼」方塊中輸入該使用者目前的密碼。
5. 在「新密碼：」方塊中，請輸入新密碼，然後於「確認新密碼」方塊中再輸入一次。按一下**確定**。
6. 「變更密碼」視窗會指示已變更此密碼。按一下**確定**。
7. 在「Windows 安全」視窗中，請按一下**取消**。
8. 登出 Windows 2000 然後再使用新密碼登入。（如需其他資訊，請參閱第A-3頁的『使用為 Administrators 群組一部份的使用者名稱來登入到 Windows 2000』下的指示）

Windows Me、Windows 98、Windows 95

1. 以您要變更其密碼的使用者名稱來登入到 Windows。
2. 按一下**開始**，指向**設定**，然後再按一下**控制台**。
3. 在「控制台」中按兩下**密碼**。
4. 在「密碼內容」視窗中，請按一下**變更密碼**標籤。
5. 在「變更密碼」標籤上，按一下**變更 Windows 密碼 ...**。
6. 如果「變更 Windows 密碼」視窗中顯示訊息：您在變更 Windows 密碼的同時也可以變更其他的密碼，然後按一下**確定**。
7. 在「變更 Windows 密碼」視窗中，請輸入舊密碼和新密碼，並確認此新的密碼。按一下**確定**。
8. 接著會開啓一個視窗指示密碼已順利變更。按一下**確定**。
9. 在「密碼內容」視窗上請按一下**關閉**。

變更 Windows 電腦的名稱

如要順利執行資料移轉，您新的及前一個電腦的電腦名稱不可相同。如要更改電腦的名稱，請參閱下列的指示。

Windows XP

1. 按一下**開始**，接著選取**我的電腦**。
2. 選取系統作業下的**檢視系統資訊**。
3. 選取**電腦名稱** 標籤。
4. 按一下 **變更** 然後輸入不同的名稱。
5. 按一下**確定**。

Windows 2000

1. 按一下**開始**，接著指向**設定**，然後再按一下**控制台**。
2. 在「控制台」視窗上，於**系統**圖示上按兩下。
3. 在「系統內容」視窗中，在**網路識別**標籤上按一下。
4. 在「網路識別」標籤上，請按一下**內容**按鈕。
5. 在「電腦名稱」方塊中輸入此電腦的新名稱。按一下**確定**。

- 「網路識別」視窗便會開啓，並指示電腦必須重新啓動。按一下**確定**，電腦將會重新啓動。

Windows Me、Windows 98 及 Windows 95

- 按一下**開始**，指向**設定**，然後再按一下**控制台**。
- 在「控制台」視窗上，於**網路**圖示上按兩下。
- 在「網路」視窗中，按一下**識別**標籤。
- 在「識別」標籤上的「電腦名稱」方塊中，請輸入該電腦的新名稱。按一下**確定**。
- 「系統設定變更」視窗便會開啓，並提示您應重新啓動您的電腦。按一下**是**，電腦將會重新啓動。

停用檔案與列印共享

Microsoft 網路元件的「檔案與列印共享」，可讓網路上其他的電腦使用 Microsoft 網路來存取您電腦上的資源。當您完成資料移轉處理時，最好能停用這兩台電腦上的檔案與列印共享。如果完成此項動作，請遵循下列程序。

Windows XP

- 按一下**開始**，接著選取**控制台**。
- 選取 **網路和網際網路連線**。
- 選取「選取【控制台】圖示」下的**網路連接**。
- 按兩下**區域連線**。
- 按一下 **內容** 然後取消選取 **File and Print Sharing for Microsoft Networks**。
- 按一下**確定**。

Windows 2000

- 按一下**開始**，指向**設定**，然後再按一下**網路與撥號連線**。「網路與撥號連線」視窗將會開啓。
- 以右鍵按一下您正在使用的乙太網路配接卡之區域網路連線的連線，然後再按一下**內容**。
- 在「核取這個連線所要使用的元件」下的方塊中，如果尚未取消勾選，請將 **File and Printer Sharing for Microsoft Networks** 取消選取。
- 按一下**確定**，接著連線內容視窗便會關閉。

Windows Me、Windows 98 及 Windows 95

- 按一下**開始**，指向**設定**，然後再按一下**控制台**。
- 在**網路上**按兩下。
- 在「配置」標籤上，按一下**檔案與列印共享**。
- 在「檔案與列印共享」視窗中，如果尚未取消勾選**我要給其他人存取我的檔案及我要允許其他人列印到我的印表機**時，請加以取消勾選。

停用電腦登入 Windows NT 網域

如果您在執行資料移轉到 Windows XP 過程中出現問題，可能其中一台或兩台電腦都設定為登入 Windows NT 網域。請參考下列的說明來檢查並修改您的設定。

Windows Me、Windows 98 及 Windows 95

1. 在桌面上，按滑鼠右鍵選取 **網路芳鄰** (Windows 95) 或 **網路上的芳鄰**(Windows 98 或 Windows Me)。
2. 開啓功能表後，按一下 **內容**。
3. 在網路視窗的上方，選取 **Client for Microsoft Networks**。
4. 按一下 **內容**。
5. 在登入檢查中，如果已經選取 **登入 Windows NT 網域**，請加以取消選取。按一下 **確定**。
6. 按一下「網路」視窗中的 **確定**。當提示出現時，請重新啓動您的電腦。

Windows 2000

1. 按一下 **開始**，指向 **設定**，然後再按一下 **控制台**。
2. 在「控制台」視窗上，連按兩下 **系統圖示**。
3. 在「系統內容」視窗中，選擇 **網路識別** 標籤。
4. 按一下 **內容**。
5. 在「變更識別碼」視窗下的「成員隸屬」選項中，請確定已經選取 **工作群組**。必要的話，請新增工作群組名稱。
6. 如果您有做任何變更，請在「變更識別碼」視窗下，按一下 **確定**。您將需要重新啓動電腦。按一下 **確定** 來重新啟動電腦。
7. 如果您沒有做任何變更，請在「變更識別碼」視窗下，按一下 **取消**。在「系統內容」視窗中，按一下 **確定** 來關閉視窗。

Windows XP

1. 按一下 **開始**，接著選取 **我的電腦**。
2. 在系統作業中，選取 **檢視系統資訊**。
3. 選取 **電腦名稱** 標籤，按一下 **變更**。
4. 在「成員隸屬」中，請確定已經選取 **工作群組**。需要的話，請新增工作群組名稱。按一下 **確定**。
5. 當提示出現時，請重新啓動您的電腦。

附錄B. Warranty information

This section contains the warranty period for your product, information about obtaining warranty service and support, and the IBM Statement of Limited Warranty.

Warranty period

Contact your place of purchase for warranty service information. Some IBM Machines are eligible for on-site warranty service depending on the country or region where service is performed.

Machine - IBM Data Migration Kit

Warranty period - One year

Service and support

The following information describes the technical support that is available for your product, during the warranty period or throughout the life of the product. Refer to your IBM Statement of Limited Warranty for a full explanation of IBM warranty terms.

Warranty information on the World Wide Web

The IBM Machine Warranties Web site at http://www.ibm.com/servers/support/machine_warranties/ contains a worldwide overview of the IBM Limited Warranty for IBM Machines, a glossary of terms used in the Statement of Limited Warranty, Frequently Asked Questions (FAQ), and links to Product Support Web pages. The IBM Statement of Limited Warranty is available from this Web site in 29 languages in Portable Document Format (PDF).

Online technical support

Online technical support is available during the life of your product. Online assistance can be obtained through the Personal Computing Support Web site and the IBM Automated Fax System.

Online technical support	
IBM Personal Computing Support Web site	http://www.ibm.com/pc/support/
IBM Automated Fax System	1-800-426-3395 (U.S. and Canada)

During the warranty period, assistance for replacement or exchange of defective components is available. In addition, if your IBM option is installed in an IBM

computer, you might be entitled to service at your location. Your technical support representative can help you determine the best alternative.

Telephone technical support

Installation and configuration support through the IBM HelpCenter® will be withdrawn or made available for a fee, at IBM's discretion, 90 days after the option has been withdrawn from marketing. Additional support offerings, including step-by-step installation assistance, are available for a nominal fee.

To assist the technical support representative, have available as much of the following information as possible:

- Option name
- Option number
- Proof of purchase
- Computer manufacturer, model, serial number (if IBM), and manual
- Exact wording of the error message (if any)
- Description of the problem
- Hardware and software configuration information for your system

If possible, be at your computer. Your technical support representative might want to walk you through the problem during the call.

For the support telephone number and support hours by country, refer to the following table. If the number for your country or region is not listed, contact your IBM reseller or IBM marketing representative. Response time may vary depending on the number and nature of the calls received.

Support 24 hours a day, 7 days a week	
Canada (Toronto only)	416-383-3344
Canada (all other)	1-800-565-3344
U.S.A. and Puerto Rico	1-800-772-2227
All other countries and regions	Go to http://www.ibm.com/pc/support/ , and click Support Phone List .

IBM Statement of Limited Warranty Z125-4753-06 8/2000

This warranty statement consists of two parts: Part 1 and Part 2. Be sure to read Part 1 and the country-unique terms in Part 2 that apply to your country or region.

Part 1 - General Terms

This Statement of Limited Warranty includes Part 1 - General Terms and Part 2 - Country-unique Terms. The terms of Part 2 replace or modify those of Part 1. The

warranties provided by IBM in this Statement of Limited Warranty apply only to Machines you purchase for your use, and not for resale, from IBM or your reseller. The term 『Machine』 means an IBM machine, its features, conversions, upgrades, elements, or accessories, or any combination of them. The term 『Machine』 does not include any software programs, whether pre-loaded with the Machine, installed subsequently or otherwise. Unless IBM specifies otherwise, the following warranties apply only in the country where you acquire the Machine. Nothing in this Statement of Limited Warranty affects any statutory rights of consumers that cannot be waived or limited by contract. If you have any questions, contact IBM or your reseller.

The IBM Warranty for Machines

IBM warrants that each Machine 1) is free from defects in materials and workmanship and 2) conforms to IBM's Official Published Specifications (『Specifications』). The warranty period for a Machine is a specified, fixed period commencing on its Date of Installation. The date on your sales receipt is the Date of Installation unless IBM or your reseller informs you otherwise.

If a Machine does not function as warranted during the warranty period, and IBM or your reseller are unable to either 1) make it do so or 2) replace it with one that is at least functionally equivalent, you may return it to your place of purchase and your money will be refunded.

Extent of Warranty

The warranty does not cover the repair or exchange of a Machine resulting from misuse, accident, modification, unsuitable physical or operating environment, improper maintenance by you, or failure caused by a product for which IBM is not responsible. The warranty is voided by removal or alteration of Machine or parts identification labels.

THESE WARRANTIES ARE YOUR EXCLUSIVE WARRANTIES AND REPLACE ALL OTHER WARRANTIES OR CONDITIONS, EXPRESS OR IMPLIED, INCLUDING, BUT NOT LIMITED TO, THE IMPLIED WARRANTIES OR CONDITIONS OF MERCHANTABILITY AND FITNESS FOR A PARTICULAR PURPOSE. THESE WARRANTIES GIVE YOU SPECIFIC LEGAL RIGHTS AND YOU MAY ALSO HAVE OTHER RIGHTS WHICH VARY FROM JURISDICTION TO JURISDICTION. SOME JURISDICTIONS DO NOT ALLOW THE EXCLUSION OR LIMITATION OF EXPRESS OR IMPLIED WARRANTIES, SO THE ABOVE EXCLUSION OR LIMITATION MAY NOT APPLY TO YOU. IN THAT EVENT, SUCH WARRANTIES ARE LIMITED IN DURATION TO THE WARRANTY PERIOD. NO WARRANTIES APPLY AFTER THAT PERIOD.

Items Not Covered by Warranty

IBM does not warrant uninterrupted or error-free operation of a Machine.

Any technical or other support provided for a Machine under warranty, such as assistance via telephone with 『how-to』 questions and those regarding Machine set-up and installation, will be provided **WITHOUT WARRANTIES OF ANY KIND.**

Warranty Service

To obtain warranty service for a Machine, contact IBM or your reseller. If you do not register your Machine with IBM, you may be required to present proof of purchase.

During the warranty period, IBM or your reseller, if approved by IBM to provide warranty service, provides without charge certain types of repair and exchange service to keep Machines in, or restore them to, conformance with their Specifications. IBM or your reseller will inform you of the available types of service for a Machine based on its country of installation. At its discretion, IBM or your reseller will 1) either repair or exchange the failing Machine and 2) provide the service either at your location or a service center. IBM or your reseller will also manage and install selected engineering changes that apply to the Machine.

Some parts of IBM Machines are designated as Customer Replaceable Units (called 『CRUs』), e.g., keyboards, memory, or hard disk drives. IBM ships CRUs to you for replacement by you. You must return all defective CRUs to IBM within 30 days of your receipt of the replacement CRU. You are responsible for downloading designated Machine Code and Licensed Internal Code updates from an IBM Internet Web site or from other electronic media, and following the instructions that IBM provides.

When warranty service involves the exchange of a Machine or part, the item IBM or your reseller replaces becomes its property and the replacement becomes yours. You represent that all removed items are genuine and unaltered. The replacement may not be new, but will be in good working order and at least functionally equivalent to the item replaced. The replacement assumes the warranty service status of the replaced item. Many features, conversions, or upgrades involve the removal of parts and their return to IBM. A part that replaces a removed part will assume the warranty service status of the removed part.

Before IBM or your reseller exchanges a Machine or part, you agree to remove all features, parts, options, alterations, and attachments not under warranty service.

You also agree to

1. ensure that the Machine is free of any legal obligations or restrictions that prevent its exchange;
2. obtain authorization from the owner to have IBM or your reseller service a Machine that you do not own; and
3. where applicable, before service is provided:
 - a. follow the problem determination, problem analysis, and service request procedures that IBM or your reseller provides;
 - b. secure all programs, data, and funds contained in a Machine;

- c. provide IBM or your reseller with sufficient, free, and safe access to your facilities to permit them to fulfill their obligations; and
- d. inform IBM or your reseller of changes in a Machine's location.

IBM is responsible for loss of, or damage to, your Machine while it is 1) in IBM's possession or 2) in transit in those cases where IBM is responsible for the transportation charges.

Neither IBM nor your reseller is responsible for any of your confidential, proprietary or personal information contained in a Machine which you return to IBM or your reseller for any reason. You should remove all such information from the Machine prior to its return.

Limitation of Liability

Circumstances may arise where, because of a default on IBM's part or other liability, you are entitled to recover damages from IBM. In each such instance, regardless of the basis on which you are entitled to claim damages from IBM (including fundamental breach, negligence, misrepresentation, or other contract or tort claim), except for any liability that cannot be waived or limited by applicable laws, IBM is liable for no more than

1. damages for bodily injury (including death) and damage to real property and tangible personal property; and
2. the amount of any other actual direct damages, up to the charges (if recurring, 12 months' charges apply) for the Machine that is subject of the claim. For purposes of this item, the term 『Machine』 includes Machine Code and Licensed Internal Code.

This limit also applies to IBM's suppliers and your reseller. It is the maximum for which IBM, its suppliers, and your reseller are collectively responsible.

UNDER NO CIRCUMSTANCES IS IBM LIABLE FOR ANY OF THE FOLLOWING: 1) THIRD-PARTY CLAIMS AGAINST YOU FOR DAMAGES (OTHER THAN THOSE UNDER THE FIRST ITEM LISTED ABOVE); 2) LOSS OF, OR DAMAGE TO, YOUR RECORDS OR DATA; OR 3) SPECIAL, INCIDENTAL, OR INDIRECT DAMAGES OR FOR ANY ECONOMIC CONSEQUENTIAL DAMAGES, LOST PROFITS OR LOST SAVINGS, EVEN IF IBM, ITS SUPPLIERS OR YOUR RESELLER IS INFORMED OF THEIR POSSIBILITY. SOME JURISDICTIONS DO NOT ALLOW THE EXCLUSION OR LIMITATION OF INCIDENTAL OR CONSEQUENTIAL DAMAGES, SO THE ABOVE LIMITATION OR EXCLUSION MAY NOT APPLY TO YOU.

Governing Law

Both you and IBM consent to the application of the laws of the country in which you acquired the Machine to govern, interpret, and enforce all of your and IBM's

rights, duties, and obligations arising from, or relating in any manner to, the subject matter of this Agreement, without regard to conflict of law principles.

Part 2 - Country-unique Terms

AMERICAS

BRAZIL

Governing Law: *The following is added after the first sentence:* Any litigation arising from this Agreement will be settled exclusively by the court of Rio de Janeiro.

NORTH AMERICA

Warranty Service: *The following is added to this Section:* To obtain warranty service from IBM in Canada or the United States, call 1-800-IBM-SERV (426-7378).

CANADA

Governing Law: *The following replaces 『laws of the country in which you acquired the Machine』 in the first sentence:* laws in the Province of Ontario.

UNITED STATES

Governing Law: *The following replaces 『laws of the country in which you acquired the Machine』 in the first sentence:* laws of the State of New York.

ASIA PACIFIC

AUSTRALIA

The IBM Warranty for Machines: *The following paragraph is added to this Section:* The warranties specified in this Section are in addition to any rights you may have under the Trade Practices Act 1974 or other similar legislation and are only limited to the extent permitted by the applicable legislation.

Limitation of Liability: *The following is added to this Section:* Where IBM is in breach of a condition or warranty implied by the Trade Practices Act 1974 or other similar legislation, IBM's liability is limited to the repair or replacement of the goods or the supply of equivalent goods. Where that condition or warranty relates to right to sell, quiet possession or clear title, or the goods are of a kind ordinarily acquired for personal, domestic or household use or consumption, then none of the limitations in this paragraph apply.

Governing Law: *The following replaces 『laws of the country in which you acquired the Machine』 in the first sentence:* laws of the State or Territory.

CAMBODIA, LAOS, AND VIETNAM

Governing Law: *The following replaces 『laws of the country in which you acquired the Machine』 in the first sentence: laws of the State of New York.*

The following is added to this Section: Disputes and differences arising out of or in connection with this Agreement shall be finally settled by arbitration which shall be held in Singapore in accordance with the rules of the International Chamber of Commerce (ICC). The arbitrator or arbitrators designated in conformity with those rules shall have the power to rule on their own competence and on the validity of the Agreement to submit to arbitration. The arbitration award shall be final and binding for the parties without appeal and the arbitral award shall be in writing and set forth the findings of fact and the conclusions of law.

All proceedings shall be conducted, including all documents presented in such proceedings, in the English language. The number of arbitrators shall be three, with each side to the dispute being entitled to appoint one arbitrator.

The two arbitrators appointed by the parties shall appoint a third arbitrator before proceeding upon the reference. The third arbitrator shall act as chairman of the proceedings. Vacancies in the post of chairman shall be filled by the president of the ICC. Other vacancies shall be filled by the respective nominating party. Proceedings shall continue from the stage they were at when the vacancy occurred.

If one of the parties refuses or otherwise fails to appoint an arbitrator within 30 days of the date the other party appoints its, the first appointed arbitrator shall be the sole arbitrator, provided that the arbitrator was validly and properly appointed.

The English language version of this Agreement prevails over any other language version.

HONG KONG AND MACAU

Governing Law: *The following replaces 『laws of the country in which you acquired the Machine』 in the first sentence: laws of Hong Kong Special Administrative Region.*

INDIA

Limitation of Liability: *The following replaces items 1 and 2 of this Section:*

1. liability for bodily injury (including death) or damage to real property and tangible personal property will be limited to that caused by IBM's negligence;
2. as to any other actual damage arising in any situation involving nonperformance by IBM pursuant to, or in any way related to the subject of this Statement of Limited Warranty, IBM's liability will be limited to the charge paid by you for the individual Machine that is the subject of the claim.

JAPAN

Governing Law: *The following sentence is added to this Section:* Any doubts concerning this Agreement will be initially resolved between us in good faith and in accordance with the principle of mutual trust.

NEW ZEALAND

The IBM Warranty for Machines: *The following paragraph is added to this Section:* The warranties specified in this Section are in addition to any rights you may have under the Consumer Guarantees Act 1993 or other legislation which cannot be excluded or limited. The Consumer Guarantees Act 1993 will not apply in respect of any goods which IBM provides, if you require the goods for the purposes of a business as defined in that Act.

Limitation of Liability: *The following is added to this Section:* Where Machines are not acquired for the purposes of a business as defined in the Consumer Guarantees Act 1993, the limitations in this Section are subject to the limitations in that Act.

PEOPLE'S REPUBLIC OF CHINA (PRC)

Governing Law: *The following replaces this Section:* Both you and IBM consent to the application of the laws of the State of New York (except when local law requires otherwise) to govern, interpret, and enforce all your and IBM's rights, duties, and obligations arising from, or relating in any manner to, the subject matter of this Agreement, without regard to conflict of law principles.

Any disputes arising from or in connection with this Agreement will first be resolved by friendly negotiations, failing which either of us has the right to submit the dispute to the China International Economic and Trade Arbitration Commission in Beijing, the PRC, for arbitration in accordance with its arbitration rules in force at the time. The arbitration tribunal will consist of three arbitrators. The language to be used therein will be English and Chinese. An arbitral award will be final and binding on all the parties, and will be enforceable under the Convention on the Recognition and Enforcement of Foreign Arbitral Awards (1958).

The arbitration fee will be borne by the losing party unless otherwise determined by the arbitral award.

During the course of arbitration, this Agreement will continue to be performed except for the part which the parties are disputing and which is undergoing arbitration.

EUROPE, MIDDLE EAST, AFRICA (EMEA)

THE FOLLOWING TERMS APPLY TO ALL EMEA COUNTRIES: The terms of this Statement of Limited Warranty apply to Machines purchased from IBM or an IBM reseller.

Warranty Service:

If you purchase an IBM Machine in Austria, Belgium, Denmark, Estonia, Finland, France, Germany, Greece, Iceland, Ireland, Italy, Latvia, Lithuania, Luxembourg, Netherlands, Norway, Portugal, Spain, Sweden, Switzerland or United Kingdom, you may obtain warranty service for that Machine in any of those countries from either (1) an IBM reseller approved to perform warranty service or (2) from IBM. If you purchase an IBM Personal Computer Machine in Albania, Armenia, Belarus, Bosnia and Herzegovina, Bulgaria, Croatia, Czech Republic, Georgia, Hungary, Kazakhstan, Kirghizia, Federal Republic of Yugoslavia, Former Yugoslav Republic of Macedonia (FYROM), Moldova, Poland, Romania, Russia, Slovak Republic, Slovenia, or Ukraine, you may obtain warranty service for that Machine in any of those countries from either (1) an IBM reseller approved to perform warranty service or (2) from IBM.

If you purchase an IBM Machine in a Middle Eastern or African country, you may obtain warranty service for that Machine from the IBM entity within the country of purchase, if that IBM entity provides warranty service in that country, or from an IBM reseller, approved by IBM to perform warranty service on that Machine in that country. Warranty service in Africa is available within 50 kilometers of an IBM authorized service provider. You are responsible for transportation costs for Machines located outside 50 kilometers of an IBM authorized service provider.

Governing Law:

The applicable laws that govern, interpret and enforce rights, duties, and obligations of each of us arising from, or relating in any manner to, the subject matter of this Statement, without regard to conflict of laws principles, as well as Country-unique terms and competent court for this Statement are those of the country in which the warranty service is being provided, except that in 1) Albania, Bosnia-Herzegovina, Bulgaria, Croatia, Hungary, Former Yugoslav Republic of Macedonia, Romania, Slovakia, Slovenia, Armenia, Azerbaijan, Belarus, Georgia, Kazakhstan, Kyrgyzstan, Moldova, Russia, Tajikistan, Turkmenistan, Ukraine, and Uzbekistan, the laws of Austria apply; 2) Estonia, Latvia, and Lithuania, the laws of Finland apply; 3) Algeria, Benin, Burkina Faso, Cameroon, Cape Verde, Central African Republic, Chad, Congo, Djibouti, Democratic Republic of Congo, Equatorial Guinea, France, Gabon, Gambia, Guinea, Guinea-Bissau, Ivory Coast, Lebanon, Mali, Mauritania, Morocco, Niger, Senegal, Togo, and Tunisia, this Agreement will be construed and the legal relations between the parties will be determined in accordance with the French laws and all disputes arising out of this Agreement or related to its violation or execution, including summary proceedings, will be settled exclusively by the Commercial Court of Paris; 4) Angola, Bahrain, Botswana, Burundi, Egypt, Eritrea, Ethiopia, Ghana, Jordan, Kenya, Kuwait, Liberia, Malawi, Malta, Mozambique, Nigeria, Oman, Pakistan, Qatar, Rwanda, Sao

Tome, Saudi Arabia, Sierra Leone, Somalia, Tanzania, Uganda, United Arab Emirates, United Kingdom, West Bank/Gaza, Yemen, Zambia, and Zimbabwe, this Agreement will be governed by English Law and disputes relating to it will be submitted to the exclusive jurisdiction of the English courts; and 5) in Greece, Israel, Italy, Portugal, and Spain any legal claim arising out of this Statement will be brought before, and finally settled by, the competent court of Athens, Tel Aviv, Milan, Lisbon, and Madrid, respectively.

THE FOLLOWING TERMS APPLY TO THE COUNTRY SPECIFIED:

AUSTRIA AND GERMANY

The IBM Warranty for Machines: *The following replaces the first sentence of the first paragraph of this Section:* The warranty for an IBM Machine covers the functionality of the Machine for its normal use and the Machine's conformity to its Specifications.

The following paragraphs are added to this Section:

The minimum warranty period for Machines is six months. In case IBM or your reseller is unable to repair an IBM Machine, you can alternatively ask for a partial refund as far as justified by the reduced value of the unrepaired Machine or ask for a cancellation of the respective agreement for such Machine and get your money refunded.

Extent of Warranty: *The second paragraph does not apply.*

Warranty Service: *The following is added to this Section:* During the warranty period, transportation for delivery of the failing Machine to IBM will be at IBM's expense.

Limitation of Liability: *The following paragraph is added to this Section:* The limitations and exclusions specified in the Statement of Limited Warranty will not apply to damages caused by IBM with fraud or gross negligence and for express warranty.

The following sentence is added to the end of item 2: IBM's liability under this item is limited to the violation of essential contractual terms in cases of ordinary negligence.

EGYPT

Limitation of Liability: *The following replaces item 2 in this Section:* as to any other actual direct damages, IBM's liability will be limited to the total amount you paid for the Machine that is the subject of the claim. For purposes of this item, the term 『Machine』 includes Machine Code and Licensed Internal Code.

Applicability of suppliers and resellers (unchanged).

FRANCE

Limitation of Liability: *The following replaces the second sentence of the first paragraph of this Section:* In such instances, regardless of the basis on which you are entitled to claim damages from IBM, IBM is liable for no more than: (items 1 and 2 unchanged).

IRELAND

Extent of Warranty: *The following is added to this Section:* Except as expressly provided in these terms and conditions, all statutory conditions, including all warranties implied, but without prejudice to the generality of the foregoing all warranties implied by the Sale of Goods Act 1893 or the Sale of Goods and Supply of Services Act 1980 are hereby excluded.

Limitation of Liability: *The following replaces items one and two of the first paragraph of this Section:* 1. death or personal injury or physical damage to your real property solely caused by IBM's negligence; and 2. the amount of any other actual direct damages, up to 125 percent of the charges (if recurring, the 12 months' charges apply) for the Machine that is the subject of the claim or which otherwise gives rise to the claim.

Applicability of suppliers and resellers (unchanged).

The following paragraph is added at the end of this Section: IBM's entire liability and your sole remedy, whether in contract or in tort, in respect of any default shall be limited to damages.

ITALY

Limitation of Liability: *The following replaces the second sentence in the first paragraph:* In each such instance unless otherwise provided by mandatory law, IBM is liable for no more than: 1. (unchanged) 2. as to any other actual damage arising in all situations involving nonperformance by IBM pursuant to, or in any way related to the subject matter of this Statement of Warranty, IBM's liability, will be limited to the total amount you paid for the Machine that is the subject of the claim. *Applicability of suppliers and resellers (unchanged).*

The following replaces the third paragraph of this Section: Unless otherwise provided by mandatory law, IBM and your reseller are not liable for any of the following: (items 1 and 2 unchanged) 3) indirect damages, even if IBM or your reseller is informed of their possibility.

SOUTH AFRICA, NAMIBIA, BOTSWANA, LESOTHO AND SWAZILAND

Limitation of Liability: *The following is added to this Section:* IBM's entire liability to you for actual damages arising in all situations involving nonperformance by IBM in respect of the subject matter of this Statement of Warranty will be limited to the charge paid by you for the individual Machine that is the subject of your claim from IBM.

UNITED KINGDOM

Limitation of Liability: *The following replaces items 1 and 2 of the first paragraph of this Section:*

1. death or personal injury or physical damage to your real property solely caused by IBM's negligence;
2. the amount of any other actual direct damages or loss, up to 125 percent of the charges (if recurring, the 12 months' charges apply) for the Machine that is the subject of the claim or which otherwise gives rise to the claim;

The following item is added to this paragraph: 3. breach of IBM's obligations implied by Section 12 of the Sale of Goods Act 1979 or Section 2 of the Supply of Goods and Services Act 1982.

Applicability of suppliers and resellers (unchanged).

The following is added to the end of this Section: IBM's entire liability and your sole remedy, whether in contract or in tort, in respect of any default shall be limited to damages.

附錄C. Notices

This section contains information on notices.

Any references in this publication to non-IBM Web sites are provided for convenience only and do not in any manner serve as an endorsement of those Web sites. The materials at those Web sites are not part of the materials for this IBM product, and use of those Web sites is at your own risk.

Any performance data contained herein was determined in a controlled environment. Therefore, the result obtained in other operating environments may vary significantly. Some measurements may have been made on development-level systems and there is no guarantee that these measurements will be the same on generally available systems. Furthermore, some measurements may have been estimated through extrapolation. Actual results may vary. Users of this document should verify the applicable data for their specific environment.

Processing date data

This IBM hardware product and IBM software products that might be packaged with it have been designed, when used in accordance with their associated documentation, to process date data correctly within and between the 20th and 21st centuries, provided all other products (for example, software, hardware, and firmware) used with these products properly exchange accurate date data with them.

IBM cannot take responsibility for the date data processing capabilities of non-IBM products, even if those products are preinstalled or otherwise distributed by IBM. You should contact the vendors responsible for those products directly to determine the capabilities of their products and update them if needed. This IBM hardware product cannot prevent errors that might occur if software, upgrades, or peripheral devices you use or exchange data with do not process date data correctly.

The foregoing is a Year 2000 Readiness Disclosure.

Trademarks

The following terms are trademarks of the IBM Corporation in the United States or other countries or both:

- IBM
- HelpCenter

Microsoft and Windows are trademarks of Microsoft Corporation in the United States, other countries, or both.

Windows XP screen shots reprinted by permission from Microsoft Corporation.

Intel is a trademark of the Intel Corporation in the United States, other countries or both.

Other company, product, and service names may be trademarks or service marks of others.

Electronic emission notices

IBM Data Migration Kit

Federal Communications Commission (FCC) statement

Note: This equipment has been tested and found to comply with the limits for a Class B digital device, pursuant to Part 15 of the FCC Rules. These limits are designed to provide reasonable protection against harmful interference in a residential installation. This equipment generates, uses, and can radiate radio frequency energy and, if not installed and used in accordance with the instructions, may cause harmful interference to radio communications. However, there is no guarantee that interference will not occur in a particular installation. If this equipment does cause harmful interference to radio or television reception, which can be determined by turning the equipment off and on, the user is encouraged to try to correct the interference by one or more of the following measures:

- Reorient or relocate the receiving antenna.
- Increase the separation between the equipment and receiver.
- Connect the equipment into an outlet on a circuit different from that to which the receiver is connected.
- Consult an IBM authorized dealer or service representative for help.

Properly shielded and grounded cables and connectors must be used in order to meet FCC emission limits. Proper cables and connectors are available from IBM authorized dealers. IBM is not responsible for any radio or television interference caused by using other than recommended cables and connectors or by unauthorized changes or modifications to this equipment. Unauthorized changes or modifications could void the user's authority to operate the equipment.

This device complies with Part 15 of the FCC Rules. Operation is subject to the following two conditions: (1) this device may not cause harmful interference, and (2) this device must accept any interference received, including interference that may cause undesired operation.

Responsible party:

- International Business Machines Corporation
- New Orchard Road
- Armonk, NY 10504

- Telephone: 1-919-543-2193



Tested To Comply
With FCC Standards

FOR HOME OR OFFICE USE

Industry Canada Class B emission compliance statement

This Class B digital apparatus complies with Canadian ICES-003.

Avis de conformité a la réglementation d'Industrie Canada

Cet appareil numérique de la classe B est conforme à la norme NMB-003 du Canada.

Deutsche EMV-Direktive (electromagnetische Verträglichkeit)

Zulassungsbeseinigunglaut dem Deutschen Gesetz über die elektromagnetische Verträglichkeit von Geräten (EMVG) vom 30. August 1995 (bzw. der EMC EG Richtlinie 89/336):

Dieses Gerät ist berechtigt in Übereinstimmungmit dem Deutschen EMVG das EG-Konformitätszeichen - CE - zu führen. Verantwortlich für die Konformitätserklärung nach Paragraph 5 des EMVG ist die:

IBM Deutschland Informationssysteme GmbH, 70548 Stuttgart.

Informationen in Hinsicht EMVG Paragraph 3 Abs. (2) 2:

Das Gerät erfüllt die Schutzanforderungen nach EN 50082-1 und EN 55022 Klasse B.
--

EN 50082-1 Hinweis:

『Wird dieses Gerät in einer industriellen Umgebung betrieben (wie in EN 50082-2 festgelegt), dann kann es dabei eventuell gestört werden. In solch einem FA11 ist der Abstand bzw. die Abschirmungzu der industriellen Störquelle zu vergrößern.』

Anmerkung:

Um die Einhaltung des EMVG sicherzustellen sind die Geräte, wie in den IBM Handbüchern angegeben, zu installieren und zu betreiben.

European Union - emission directive

This product is in conformity with the protection requirements of EU Council Directive 89/366/ECC on the approximation of the laws of the Member States relating to electromagnetic compatibility.

IBM can not accept responsibility for any failure to satisfy the protection requirements resulting from a non-recommended modification of the product, including the fitting of non-IBM option cards.

This product has been tested and found to comply with the limits for Class B Information Technology Equipment according to European Standard EN 55022. The limits for Class B equipment were derived for typical residential environments to provide reasonable protection against interference with licensed communication devices.

Union Européenne - Directive Conformité électromagnétique

Ce produit est conforme aux exigences de protection de la Directive 89/336/EEC du Conseil de l'UE sur le rapprochement des lois des États membres en matière de compatibilité électromagnétique.

IBM ne peut accepter aucune responsabilité pour le manquement aux exigences de protection résultant d'une modification non recommandée du produit, y compris l'installation de cartes autres que les cartes IBM.

Ce produit a été testé et il satisfait les conditions de l'équipement informatique de Classe B en vertu de Standard européen EN 55022. Les conditions pour l'équipement de Classe B ont été définies en fonction d'un contexte résidentiel ordinaire afin de fournir une protection raisonnable contre l'interférence d'appareils de communication autorisés.

Unione Europea - Directiva EMC (Conformidad electromagnética)

Este producto satisface los requisitos de protección del Consejo de la UE, Directiva 89/336/CEE en lo que a la legislatura de los Estados Miembros sobre compatibilidad electromagnética se refiere.

IBM no puede aceptar responsabilidad alguna si este producto deja de satisfacer dichos requisitos de protección como resultado de una modificación no recomendada del producto, incluyendo el ajuste de tarjetas de opción que no sean IBM.

Este producto ha sido probado y satisface los límites para Equipos Informáticos Clase B de conformidad con el Estándar Europeo EN 55022. Los límites para los equipos de Clase B se han establecido para entornos residenciales típicos a fin de proporcionar una protección razonable contra las interferencias con dispositivos de comunicación licenciados.

Union Europea - Normativa EMC

Questo prodotto è conforme alle normative di protezione ai sensi della Direttiva del Consiglio dell'Unione Europea 89/336/CEE sull'armonizzazione legislativa degli stati membri in materia di compatibilità elettromagnetica.

IBM non accetta responsabilità alcuna per la mancata conformità alle normative di protezione dovuta a modifiche non consigliate al prodotto, compresa l'installazione di schede e componenti di marca diversa da IBM.

Le prove effettuate sul presente prodotto hanno accertato che esso rientra nei limiti stabiliti per le apparecchiature di informatica Classe B ai sensi della Norma Europea EN 55022. I limiti delle apparecchiature della Classe B sono stati stabiliti al fine di fornire ragionevole protezione da interferenze mediante dispositivi di comunicazione in concessione in ambienti residenziali tipici.

高調波ガイドライン適合品

この装置は、情報処理装置等電波障害自主規制協議会（VCCI）の基準に基づくクラスB情報技術装置です。この装置は、家庭環境で使用することを目的としていますが、この装置がラジオやテレビジョン受信機に近接して使用されると、受信障害を引き起こすことがあります。
取扱説明書に従って正しい取り扱いをして下さい。

Japanese statement of compliance for products less than or equal to 20 A per phase

製品の設置の前に、安全情報をお読みください。



Part Number: 31P8128

Printed in U.S.A.

(1P) P/N: 31P8128

