

Naslagboekje



Naslagboekje



Opmerking

Lees eerst “Veiligheidsvoorschriften” op pagina v en “Bijlage. Garantie en kennisgevingen” op pagina 23.

Eerste editie (juli 2000)

Deze publicatie is een vertaling van de Engelstalige publicatie Quick Reference (onderdeelnummer 19K8184).

De informatie in deze publicatie is onderhevig aan wijzigingen. Wijzigingen zullen in nieuwe uitgaven van deze publicatie worden opgenomen.

Voor technische informatie en het aanvragen van publicaties kunt u zich wenden tot uw IBM-leverancier of IBM Nederland N.V.

© Copyright IBM Corp. 2000.

Inhoudsopgave

Veiligheidsvoorschriften	v
Verklaring van conformiteit met laserrichtlijnen	vi
Kennisgeving lithiumbatterij	viii
Veiligheidsvoorschriften voor de modem.	ix
Informatiebronnen	xi
Hoofdstuk 1. De computer installeren	1
Een geschikte plaats voor de computer kiezen	1
De werkplek inrichten	1
Comfort	1
Reflectie en verlichting	2
Luchtcirculatie.	2
Stopcontacten en kabelenlge	3
De kabels aansluiten.	3
De computer aanzetten	5
Voltoeien van de installatie van de software	5
CD Software Selecteren	5
Andere besturingssystemen	6
De computer afsluiten	6
Lezen en afdrukken van het Handboek voor de gebruiker	6
Computergegevens noteren	7
Hoofdstuk 2. Probleemoplossing en herstel	9
Standaard probleemoplossing.	9
Foutcodes	10
Softwareherstel	12
Een hersteldiskette maken en gebruiken	12
Gedeeltelijk of volledig herstel	13
De primaire opstartvolgorde wijzigen	14
IBM Enhanced Diagnostics	14
IBM Enhanced Diagnostics uitvoeren vanuit het Herstelprogramma of vanaf de CD	15
Een IBM Enhanced Diagnostics-diskette maken	15
IBM Enhanced Diagnostics uitvoeren vanaf diskette	16
Hoofdstuk 3. Informatie, hulp en service	17
Informatie opvragen	17
Internet.	17
Informatie per fax	17
Informatie over hulp en service.	18
Documentatie en diagnoseprogramma's gebruiken	18
Service opvragen	18

Overige services	20
Extra services aanschaffen	21
Bijlage. Garantie en kennisgevingen	23
Garantiebepalingen	23
IBM Garantiebepalingen Wereldwijd, met uitzondering van Canada, Puerto Rico, Turkije en de Verenigde Staten (Deel 1 - Algemene bepalingen)	23
Deel 2 - Specifieke bepalingen per land	28
Kennisgevingen	33
Verwerking van datumgegevens	34
Merken	35
Elektromagnetische straling	35
Kennisgevingen Klasse B	36
Verklaring van de Federal Communications Commission (FCC)	36
Kennisgevingen Klasse A	37
Verklaring van de Federal Communications Commission (FCC)	37
Vereisten van de Federal Communications Commission (FCC) en telefoonmaatschappijen	39
Kennisgevingen voor het netsnoer	41

Veiligheidsvoorschriften

GEVAAR

Elektrische stroom van lichtnet-, telefoon- en communicatiekabels is gevaarlijk.

Houd u ter voorkoming van een schok aan het volgende:

- **Voer tijdens onweer geen kabels aan te sluiten of installatie-, onderhouds- of configuratiewerkzaamheden aan dit product uit.**
- **Sluit alle netsnoeren aan op correct bedrade, geaarde stopcontacten.**
- **Sluit ook het netsnoer van alle apparaten die op dit product worden aangesloten aan op een correct geaard stopcontact.**
- **Gebruik indien mogelijk slechts één hand bij het aansluiten en loskoppelen van signaalkabels.**
- **Zet een apparaat nooit aan als dit brand-, water- of structuurschade vertoont.**
- **Ontkoppel alle netsnoeren, telecommunicatiesystemen, netwerken en modems voordat u de kap van het apparaat opent, tenzij de installatie- of configuratie-instructies expliciet anders voorschrijven.**
- **Als u dit product of een aangesloten apparaat installeert, verplaatst of opent, houd u dan bij het aansluiten en loskoppelen van de kabels aan het volgende:**

Aansluiten:	Ontkoppelen:
1. Zet alles UIT.	1. Zet alles UIT.
2. Sluit eerst alle kabels aan op de apparaten.	2. Haal eerst de stekker uit het stopcontact.
3. Sluit de signaalkabels aan.	3. Ontkoppel de signaalkabels.
4. Steek de stekker in het stopcontact.	4. Ontkoppel alle kabels van de apparaten.
5. Zet het apparaat AAN.	

DANGER

Le courant électrique provenant de l'alimentation, du téléphone et des câbles de transmission peut présenter un danger.

Pour éviter tout risque de choc électrique :

- **Ne manipulez aucun câble et n'effectuez aucune opération d'installation, d'entretien ou de reconfiguration de ce produit au cours d'un orage.**

- **Branchez tous les cordons d'alimentation sur un socle de prise de courant correctement câblé et mis à la terre.**
- **Branchez sur des socles de prise de courant correctement câblés tout équipement connecté à ce produit.**
- **Lorsque cela est possible, n'utilisez qu'une seule main pour connecter ou déconnecter les câbles d'interface.;**
- **Ne mettez jamais un équipement sous tension en cas d'incendie ou d'inondation, ou en présence de dommages matériels.**
- **Avant de retirer les carters de l'unité, mettez celle-ci hors tension et déconnectez ses cordons d'alimentation, ainsi que les câbles qui la relie aux réseaux, aux systèmes de télécommunication et aux modems (sauf instruction contraire mentionnée dans les procédures d'installation et de configuration).**
- **Lorsque vous installez, que vous déplacez, ou que vous manipulez le présent produit ou des périphériques qui lui sont raccordés, reportez-vous aux instructions ci-dessous pour connecter et déconnecter les différents cordons.**

<p>Connexion :</p> <ol style="list-style-type: none"> 1. Mettez les unités hors tension. 2. Commencez par brancher tous les cordons sur les unités. 3. Branchez les câbles d'interface sur des connecteurs. 4. Branchez les cordons d'alimentation sur des prises. 5. Mettez les unités sous tension. 	<p>Déconnexion :</p> <ol style="list-style-type: none"> 1. Mettez les unités hors tension. 2. Débranchez les cordons d'alimentation des prises. 3. Débranchez les câbles d'interface des connecteurs. 4. Débranchez tous les câbles des unités.
---	--

Verklaring van conformiteit met laserrichtlijnen

Sommige IBM PC-modellen worden standaard geleverd met een CD-ROM-station of een DVD-station. CD-ROM-stations en DVD-stations zijn ook los als optie te verkrijgen. CD-ROM-stations en DVD-stations zijn laserproducten. De stations voldoen aan de eisen gesteld in de International Electrotechnical Commission (IEC) 825 en CENELEC EN 60 825 bedoeld voor laserproducten van klasse 1.

Let bij het installeren van een CD-ROM- of DVD-station op het volgende.

Waarschuwing:

Het wijzigen van instellingen of het uitvoeren van procedures anders dan hier is beschreven, kan leiden tot blootstelling aan gevaarlijke straling.

Als u de behuizing van het CD-ROM-station of het DVD-station opent, kunt u worden blootgesteld aan gevaarlijke laserstraling. Het CD-ROM-station of het DVD-station bevat geen onderdelen die moeten worden vervangen of onderhouden. **Open de behuizing van het CD-ROM-station of het DVD-station niet.**

Sommige CD-ROM-stations of DVD-stations bevatten een ingebouwde laserdiode van categorie 3A of 3B. Let op het volgende!

GEVAAR

Laserstraling indien geopend. Kijk niet in de laserstraal en vermijd direct contact met de laserstraal.

DANGER:

Certains modèles d'ordinateurs personnels sont équipés d'origine d'une unité de CD-ROM ou de DVD-ROM. Mais ces unités sont également vendues séparément en tant qu'options. L'unité de CD-ROM/DVD-ROM est un appareil à laser. Aux États-Unis, l'unité de CD-ROM/DVD-ROM est certifiée conforme aux normes indiquées dans le sous-chapitre J du DHHS 21 CFR relatif aux produits à laser de classe 1. Dans les autres pays, elle est certifiée être un produit à laser de classe 1 conforme aux normes CEI 825 et CENELEC EN 60 825.

Lorsqu'une unité de CD-ROM/DVD-ROM est installée, tenez compte des remarques suivantes:

ATTENTION: Pour éviter tout risque d'exposition au rayon laser, respectez les consignes de réglage et d'utilisation des commandes, ainsi que les procédures décrites.

L'ouverture de l'unité de CD-ROM/DVD-ROM peut entraîner un risque d'exposition au rayon laser. Pour toute intervention, faites appel à du personnel qualifié.

Certaines unités de CD-ROM/DVD-ROM peuvent contenir une diode à laser de classe 3A ou 3B. Tenez compte de la consigne qui suit:

DANGER

Rayonnement laser lorsque le carter est ouvert. Évitez toute exposition directe des yeux au rayon laser. Évitez de regarder fixement le faisceau ou de l'observer à l'aide d'instruments optiques.

Kennisgeving lithiumbatterij

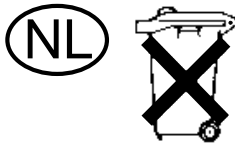
Waarschuwing:

Als de batterij op onjuiste wijze wordt vervangen, bestaat er explosiegevaar.

Gebruik ter vervanging alleen IBM-batterijen met onderdeelnummer 33F8354 of een gelijksoortige batterij die door de leverancier wordt aanbevolen. De batterij bevat lithium en kan bij verkeerd gebruik exploderen.

Houd rekening met het volgende:

- Gooi de batterij niet in water
- Verwarm de batterij niet boven 100°C
- Haal de batterij niet uit elkaar



Batterij niet
weggooien,
maar inleveren
als KCA.

ATTENTION

Danger d'explosion en cas de remplacement incorrect de la batterie.

Remplacer uniquement par une batterie IBM de type ou d'un type équivalent recommandé par le fabricant. La batterie contient du lithium et peut exploser en cas de mauvaise utilisation, de mauvaise manipulation ou de mise au rebut inappropriée.

Ne pas :

- Lancer ou plonger dans l'eau
- Chauffer à plus de 100°C (212°F)
- Réparer ou désassembler

Mettre au rebut les batteries usagées conformément aux règlements locaux.

Veiligheidsvoorschriften voor de modem

Neem ter voorkoming van brand, elektrische schokken of verwondingen bij het gebruik van telefonische apparatuur altijd de volgende voorzorgsmaatregelen in acht:

- Installeer geen telefoonbedrading tijdens onweer.
- Installeer geen telefoonaansluitingen in natte ruimtes tenzij de aansluiting speciaal ontworpen is voor gebruik in natte ruimtes.
- Raak geen telefoonkabels of -stekkers aan die niet geïsoleerd zijn.
- Wees voorzichtig bij het installeren of doortrekken van telefoonlijnen.
- Gebruik de telefoon niet tijdens onweer, tenzij u een draadloos model hebt. Er bestaat een kleine kans op een elektrische schok als gevolg van blikseminslag.
- Geef gaslekken in de buurt van de telefoon niet telefonisch door.

Consignes de sécurité relatives au modem

Lors de l'utilisation de votre matériel téléphonique, il est important de respecter les consignes ci-après afin de réduire les risques d'incendie, d'électrocution et d'autres blessures :

- N'installez jamais de cordons téléphoniques durant un orage.
- Les prises téléphoniques ne doivent pas être installées dans des endroits humides, excepté si le modèle a été conçu à cet effet.
- Ne touchez jamais un cordon téléphonique ou un terminal non isolé avant que la ligne ait été déconnectée du réseau téléphonique.
- Soyez toujours prudent lorsque vous procédez à l'installation ou à la modification de lignes téléphoniques.
- Si vous devez téléphoner pendant un orage, pour éviter tout risque de choc électrique, utilisez toujours un téléphone sans fil.
- En cas de fuite de gaz, n'utilisez jamais un téléphone situé à proximité de la fuite.

Informatiebronnen

Deze publicatie bevat alle benodigde informatie voor het installeren van de IBM[®]-computer en het opstarten van het besturingssysteem. Verder bevat de publicatie basisprobleemoplossing, softwareherstelprocedures en informatie over wie u moet bellen voor hulp en service.

Meer informatie over uw computer vindt u via Access IBM op uw bureaublad. Van hieruit kunt u naar de volgende onderwerpen gaan:

- De computer gebruiken
- Software installeren vanaf de CD *Software Selecteren*
- Hardwareopties installeren
- Communicatiekabels aansluiten
- Probleemoplossing voor veelvoorkomende problemen
- De computer registreren

Als u beschikt over Internet-toegang kunt u zo de meest recente handboeken voor uw computer bekijken. Deze vindt u op:

<http://www.ibm.com/pc/support>

Typ het machinetype en het modelnummer in het veld **Quick Path** en klik op **Go**.

Service-informatie vindt u in de publicatie *Hardware Maintenance Manual* die beschikbaar is op <http://www.ibm.com/pc/support> op Internet.

Hoofdstuk 1. De computer installeren

Voordat u begint

Lees eerst “Veiligheidsvoorschriften” op pagina v en “Kennisgevingen” op pagina 33.

Een geschikte plaats voor de computer kiezen

Controleer of er genoeg stopcontacten met randaarde zijn voor alle apparaten. Zet de computer op een plaats waarvan u zeker weet dat de computer er droog blijft. Laat aan alle kanten van de computer ongeveer 5 cm ruimte vrij voor ventilatie.

De werkplek inrichten

Plaats de apparatuur op de gewenste manier op uw werkplek. Let bij het inrichten van uw werkplek ook op praktische zaken als lichtbronnen, luchtcirculatie en de plaats van de stopcontacten.

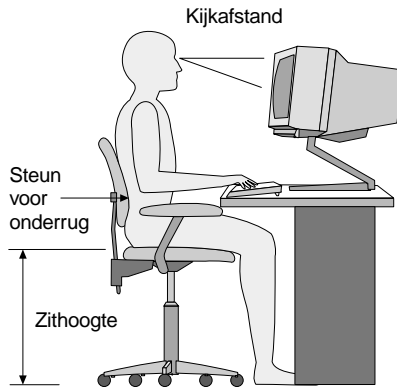
Comfort

Aan de hand van de volgende richtlijnen kunt u bepalen welke werkhouding voor u de beste is.

Zorg voor een stoel waarbij u minder last hebt van vermoeidheid als u lange tijd in dezelfde houding zit. De rugleuning en de zitting moeten onafhankelijk van elkaar kunnen worden ingesteld en moeten goed steun bieden. De zitting moet een gebogen voorkant hebben om druk op de bovenbenen te verminderen. Stel de zitting zo in, dat uw bovenbenen evenwijdig aan de vloer zijn en uw voeten plat op de vloer of op een voetsteun staan.

Als u met het toetsenbord werkt, moet u uw onderarmen in een horizontale houding en uw polsen in een neutrale, gemakkelijke stand houden. Probeer het toetsenbord met een lichte aanslag te bedienen en houd uw handen en vingers ontspannen. Zet het toetsenbord in de meest comfortabele stand door de

toetsenbordsteunen te verstellen.



Stel het beeldscherm zo op dat de bovenkant van het scherm zich op ooghoogte bevindt, of iets lager. Plaats het beeldscherm op een prettige afstand (gewoonlijk is dit 50 tot 60 cm) en plaats het zodanig dat u kunt kijken zonder uw lichaam te hoeven verdraaien.

Reflectie en verlichting

Stel het beeldscherm zo op dat u zo min mogelijk last hebt van schittering en weerkaatsing van lampen, ramen en andere lichtbronnen. Zet het beeldscherm indien mogelijk zo neer dat het een rechte hoek vormt met lichtbronnen. Verminder indien nodig de bovenverlichting door lampen uit te doen of door minder sterke lampen te gebruiken. Als u het beeldscherm in de buurt van een raam neerzet, scherm het zonlicht dan af met gordijnen of een zonnescherm. Wellicht moet u de helderheid en het contrast in de loop van de dag enkele malen anders instellen. De verlichting is immers niet de hele dag constant.

Wanneer het niet mogelijk is om reflecties te vermijden of de verlichting aan te passen, kan een anti-reflectiescherm uitkomst bieden. Een dergelijk scherm kan de duidelijkheid van het beeld echter verminderen. Het is daarom beter om pas een scherm te gebruiken wanneer geen van de andere mogelijkheden soelaas biedt.

Een stoflaag verergert de problemen die door reflectie worden veroorzaakt. Maak uw beeldscherm regelmatig schoon met een zachte, vochtige doek en een vloeibare, niet-schurende glasreiniger.

Luchtcirculatie

De computer en het beeldscherm produceren warmte. In de computer zit een ventilator die frisse lucht naar binnen zuigt en warme lucht naar buiten blaast. De warme lucht van het beeldscherm ontsnapt automatisch via ventilatiespleten. Wanneer de ventilatiespleten zijn geblokkeerd, kan er oververhitting

ontstaan. Dit kan storingen of beschadigingen tot gevolg hebben. Plaats de computer en het beeldscherm zodanig dat de ventilatiespleten niet geblokkeerd worden; 5 cm ventilatieruimte is over het algemeen voldoende. Zorg er ook voor dat de lucht niet naar iemand anders wordt geblazen.

Stopcontacten en kabellengte

De plaats van stopcontacten en de lengte van de netsnoeren en kabels van apparaten kunnen van invloed zijn op de uiteindelijke opstelling van de computer.

Denk bij het opstellen van de computer aan het volgende:

- Vermijd het gebruik van verlengsnoeren. Sluit het netsnoer van de computer indien mogelijk direct op een stopcontact aan.
- Houd netsnoeren en kabels uit de buurt van looppaden en andere plaatsen waar mensen erover kunnen struikelen of er per ongeluk tegenaan kunnen lopen.

Meer informatie over netsnoeren vindt u in “Kennisgevingen voor het netsnoer” op pagina 41.

De kabels aansluiten

Installeer de computer aan de hand van de volgende gegevens. De kleine symbolen op de achterkant van de computer geven aan waarvoor de aansluitingen worden gebruikt.

Als de kabels van de computer voorzien zijn van een kleurcode, zorgt u dat het kabeleinde van een bepaalde kleur in de aansluiting met dezelfde kleur wordt geplaatst. Een blauw kabeleinde hoort bijvoorbeeld in een blauwe aansluiting.

Opmerkingen:

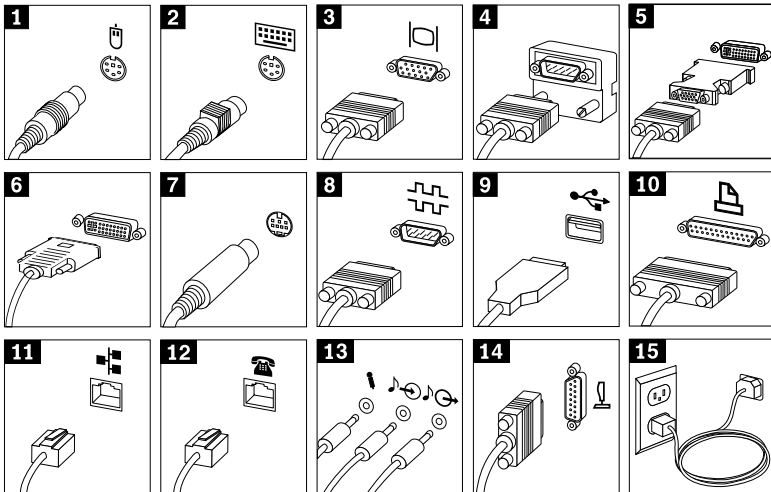
1. Niet alle computers beschikken over al deze aansluitingen.
2. De stand van de aansluitingen kan afwijken.
3. Sommige computers hebben twee aansluitingen voor het beeldscherm. Er kan een aansluiting zijn achter op de systeemplaat en een op de AGP-poort van de videokaart (indien aanwezig). Als dit het geval is, gebruikt u de aansluiting op de AGP-kaart, niet de aansluiting op de systeemplaat (de aansluiting waarbij zich een videopictogram bevindt).
4. Op uw computer kan een converter zijn aangebracht op de AGP-videokaart. Met deze converter kunt u een SVGA-beeldscherm (super video graphics array) aansluiten op een AGP-kaart met een DVI-aansluiting (digital visual interface).

Als er bij uw computer een DVI-beeldscherm is geleverd, verwijdert u de converter van de AGP-kaart en sluit u het beeldscherm rechtstreeks op de kaart aan.

5. Op AGP-kaarten bevindt zich wellicht geen videopictogram bij de aansluiting.
6. Om de luidsprekers aan te sluiten, steekt u de stekker van de kabel van een van de luidsprekers in de aansluiting met **Speaker Output** op de andere luidspreker. Sluit vervolgens een kabel aan van de luidsprekeraansluiting **Line In** naar **Line Out** op de achterkant van de computer.
7. Bij modellen met een PNA-netwerk/modemkaart, moet u elke computer op het PNA-thuisnetwerk rechtstreeks aansluiten op een telefoonaansluiting in de muur. Als u meer computers dan telefoonaansluitingen hebt in de gebruikte kamer, kunt u gebruikmaken van telefoonlijnsplitters op de muuraansluiting.

Voer de volgende stappen uit om uw de computer in te stellen:

1. Controleer of de voltageschakelaar in de juiste stand staat. Stel de schakelaar, indien nodig, met een balpen in op het juiste voltage.
 - Als het voltage van het lichtnet tussen 90 en 137 volt wisselstroom ligt, stelt u de schakelaar in op 115 V.
 - Als het voltage van het lichtnet tussen 180 en 265 volt wisselstroom ligt, stelt u de schakelaar in op 230 V.
2. Verbind de kabels in de onderstaande volgorde met de bijbehorende aansluiting:



- 1** Muis
- 2** Toetsenbord

- 9** USB-apparaat
- 10** Parallel apparaat (meestal een printer)

- | | |
|--|--|
| 3 SVGA-beeldscherm | 11 LAN |
| 4 SVGA-beeldscherm met converter (op AGP-adapter) | 12 Modem |
| 5 SVGA-beeldscherm met converter (op AGP-adapter) | 13 Microfoon, audio-ingang, audio-uitgang |
| 6 DVI-beeldscherm (op AGP-adapter) | 14 MIDI-apparaat |
| 7 S-video-apparaat | 15 Netsnoer (computer, beeldscherm) |
| 8 Serieel apparaat/modem | |

Belangrijk

Om de computer te laten voldoen aan de FCC-richtlijnen dient u een Ethernet-kabel van categorie 5 te gebruiken.

De computer aanzetten

Zet eerst het beeldscherm en de andere randapparatuur aan en pas daarna de computer. Als de zelftest voltooid is, verdwijnt het IBM-logoscherm. Als er op uw computer vooraf software is geïnstalleerd, wordt het installatieprogramma van de software gestart.

Als u problemen ondervindt tijdens het starten van de machine, raadpleegt u “Hoofdstuk 2. Probleemoplossing en herstel” op pagina 9 en “Hoofdstuk 3. Informatie, hulp en service” op pagina 17.

Voltooien van de installatie van de software

Nadat u de computer voor de eerste keer hebt gestart, volgt u de aanwijzingen op het scherm om de installatie van de software te voltooien. Als u de installatie van de software niet voltooit bij het eerste gebruik van de computer, kunnen er onverwachte resultaten optreden. Als de installatie is voltooid, klikt u op het pictogram Access IBM op het bureaublad voor meer informatie over uw computer.

CD Software Selecteren

De CD *Software Selecteren* bevat toepassingen en ondersteunende software voor de computer. Plaats de CD *Software Selecteren* in het CD-ROM-station en volg de aanwijzingen op het scherm.

U kunt de CD gebruiken voor het volgende:

- Op een computer die is uitgerust met een CD-ROM-station, kunt u de software of de documentatie direct vanaf de CD installeren.
- Een kopie van de CD *Software Selecteren* maken op het LAN en de software vanaf die kopie installeren.

De CD *Software Selecteren* beschikt over een gebruiksvriendelijke, grafische interface en geautomatiseerde installatieprocedures voor de meeste programma's. Daarnaast bevat de CD Help-informatie waarin de voorzieningen op de CD worden uitgelegd.

Voor meer informatie over het installeren van software vanaf de CD *Software Selecteren* start u ACCESS IBM op het bureaublad.

Andere besturingssystemen

Als u zelf een besturingssysteem installeert, volgt u de aanwijzingen op de CD's of diskettes van het besturingssysteem. Vergeet niet alle stuurprogramma's te installeren nadat u het besturingssysteem hebt geïnstalleerd. Installatie-instructies vindt u op de CD's of diskettes, of in de README-bestanden. Als u liever Microsoft® Windows NT® gebruikt in plaats van Windows 2000®, kunt u dit besturingssysteem eenvoudig installeren met het Herstelprogramma. Start Access IBM op het bureaublad voor de te volgen procedure.

De computer afsluiten

Volg altijd de correcte afsluitprocedure als u de computer wilt uitzetten. Zo voorkomt u dat er gegevens verloren gaan of dat er programma's beschadigd raken. U sluit Windows als volgt af:

1. Klik op **Start** op het bureaublad van Windows.
2. Klik op **Afsluiten**.
3. Kies **De computer uitschakelen**.
4. Klik op **OK**.

Lezen en afdrukken van het Handboek voor de gebruiker

Het *Handboek voor de gebruiker* voor uw computer bevat informatie over het installeren van optionele hardware. Dit PDF-bestand (Portable Document Format) kunt u openen vanuit Access IBM op het bureaublad. Het kan worden gelezen met Adobe Acrobat Reader en worden afgedrukt voor gebruik tijdens de installatie van optionele hardware.

Computergegevens noteren

Het noteren van bepaalde gegevens van uw computer kan handig zijn als uw computer ooit gerepareerd moet worden.

Het machinetype (M/T), modelnummer en serienummer (S/N) vindt u op stickers op de computer. In de onderstaande tabel kunt u de gegevens noteren.

Productnaam	_____
Machinetype (M/T) model	_____
Serienummer (S/N)	_____
Aankoopdatum	_____
Registratienummer	_____

U hebt het registratienummer nodig bij service en ondersteuning. U kunt uw computer telefonisch registreren wanneer u service of ondersteuning aanvraagt. Start Access IBM op het bureaublad voor nadere informatie over het registreren van uw computer.

Hoofdstuk 2. Probleemoplossing en herstel

In dit hoofdstuk staan enkele standaard programma's voor probleemoplossing en softwareherstel die u kunt gebruiken wanneer er zich problemen voordoen met uw computer. Start Access IBM op het bureaublad voor een uitgebreidere probleemoplossing.

Standaard probleemoplossing

Symptoom	Handeling
De computer start niet op na het indrukken van de aan/uit-schakelaar.	<p>Controleer of:</p> <ul style="list-style-type: none">• Het netsnoer is aangesloten op de achterzijde van de computer en op een goed werkend stopcontact.• Als de computer een tweede aan/uit-schakelaar heeft aan de achterzijde, moet deze aan staan. Controleer de aan/uit-schakelaar aan de voorzijde van de computer om te zien of deze aan staat. <p>Laat de computer nazien als u het probleem niet zelf kunt oplossen.</p>
Het beeldscherm is leeg.	<p>Controleer of:</p> <ul style="list-style-type: none">• Het netsnoer is aangesloten op de achterzijde van de computer en op een goed werkend stopcontact.• Het netsnoer is aangesloten op het beeldscherm en op een goed werkend stopcontact.• Het beeldscherm aan staat en de helderheid en het contrast goed zijn ingesteld.• De beeldschermkabel goed is aangesloten op het beeldscherm en op de beeldschermaansluiting op de computer. <p>Opmerking: Als uw computer twee beeldscherm-aansluitingen heeft, controleert u of het beeldscherm is aangesloten op de AGP-sleuf in plaats van op de aansluiting aan de achterzijde van de systeemplaat. Zie "De kabels aansluiten" op pagina 3.</p> <p>Laat de computer nazien als u het probleem niet zelf kunt oplossen.</p>

Symptoom	Handeling
Het toetsenbord werkt niet (geen van de toetsen werkt).	<p>Controleer of:</p> <ul style="list-style-type: none"> • De computer en het beeldscherm aan staan en de helderheid en het contrast goed zijn ingesteld. • Het toetsenbord stevig in de aansluiting van het toetsenbord zit. • Geen van de toetsen klemmen. <p>Laat de computer nazien als u het probleem niet zelf kunt oplossen.</p>
De muis werkt niet.	<p>Controleer of:</p> <ul style="list-style-type: none"> • De computer en het beeldscherm aan staan en de helderheid en het contrast goed zijn ingesteld. • De muis stevig in de muisaansluiting op de computer zit. <p>Laat de computer nazien als u het probleem niet zelf kunt oplossen.</p>
Het besturingssysteem start niet op.	<p>Controleer of:</p> <ul style="list-style-type: none"> • Er geen diskette in het diskettestation zit. • In de primaire opstartvolgorde is ook het opstartapparaat (het apparaat waarop het besturingssysteem is geïnstalleerd) opgenomen. In de meeste gevallen is het besturingssysteem geïnstalleerd op de vaste schijf. Raadpleeg "De primaire opstartvolgorde wijzigen" op pagina 14 voor meer informatie over het instellen van de opstartvolgorde. <p>Laat de computer nazien als u het probleem niet zelf kunt oplossen.</p>
Er wordt een foutcode afgebeeld voordat het besturingssysteem wordt gestart.	Zie "Foutcodes"
De computer geeft een aantal geluidssignalen voordat het besturingssysteem wordt gestart.	<p>Controleer of er geen toetsen klemmen.</p> <p>Laat de computer nazien als u het probleem niet zelf kunt oplossen.</p>

Foutcodes

In de volgende tabel staan enkele foutcodes die kunnen verschijnen wanneer u de computer aanzet.

- Noteer alle foutcodes die worden afgebeeld. Als u contact opneemt met de helpdesk wordt u hierom gevraagd.
- Als er meerdere foutcodes worden afgebeeld, moet u deze altijd vermelden in de volgorde waarin ze zijn afgebeeld.

- Als de foutcode niet in de onderstaande tabel staat, is een uitgebreidere probleemoplossing vereist.
 - Als het besturingssysteem wordt opgestart wanneer u de computer aanzet, voert u met behulp van Access IBM de IBM Enhanced Diagnostics uit en bekijkt u de online probleemoplossingsprocedures.
 - Als het besturingssysteem niet kan worden opgestart, laat u de computer nazien.

Code	Beschrijving	Handeling
161	De batterij is beschadigd.	Vervang de batterij. Raadpleeg de procedure voor het vervangen van de batterij in het online <i>Handboek voor de gebruiker</i> dat beschikbaar is via Access IBM.
162	Er is een wijziging opgetreden in de configuratie van de hardware.	Controleer of: <ul style="list-style-type: none"> • Alle externe apparaten aan staan. • Alle apparaten juist zijn geïnstalleerd en aangesloten. Laat de computer nazien als u het probleem niet zelf kunt oplossen.
176	De kap van de computer is verwijderd.	Typ het configuratiewachtwoord. Laat de computer nazien als u het probleem niet zelf kunt oplossen.
177	Er is inbreuk op de inventaris opgetreden (er is bijvoorbeeld een apparaat verwijderd). Dit foutbericht maakt deel uit van de AssetCare- en Asset ID -voorzieningen van de computer.	Typ het configuratiewachtwoord. Laat de computer nazien als u het probleem niet zelf kunt oplossen.
183	Configuratiewachtwoord is vereist.	Typ het configuratiewachtwoord.
190	De inbraakverklapper is in de neutrale stand gezet. Dit is een informatiebericht.	U hoeft niets te doen.
301 of 303	Er is een toetsenbordfout opgetreden.	Controleer of: <ul style="list-style-type: none"> • Het toetsenbord correct is aangesloten. • Er geen toetsen klemmen. Laat de computer nazien als u het probleem niet zelf kunt oplossen.

Code	Beschrijving	Handeling
860x (x=wille- keurig getal)	Er is een aanwijsapparaat- of muisfout opgetreden.	Controleer of het aanwijsapparaat of de muis goed is aangesloten. Laat de computer nazien als u het probleem niet zelf kunt oplossen.

Softwareherstel

Aan de hand van dit gedeelte kunt u het besturingssysteem herstellen.

Let op:

De meeste computers beschikken over een Herstelprogramma op een afzonderlijke, verborgen partitie op de vaste schijf. Wis of verander deze partitie niet. Raadpleeg “Hoofdstuk 3. Informatie, hulp en service” op pagina 17 wanneer deze partitie is beschadigd of gewijzigd, of ga naar <http://www.ibm.com/pc/support> op Internet voor informatie over het bestellen van de *Herstel-CD* voor het betreffende besturingssysteem.

Een hersteldiskette maken en gebruiken

Het Herstelprogramma staat op een afzonderlijke partitie op het besturingssysteem en kan los van het besturingssysteem worden uitgevoerd. Voor toegang tot het Herstelprogramma drukt u bij de opstartprocedure op F11 wanneer u hierom wordt gevraagd.

Als het bestand dat de F11-aanwijzing regelt, beschadigd raakt of per ongeluk wordt gewist, wordt de F11-aanwijzing niet afgebeeld en is toegang tot het Herstelprogramma niet mogelijk. U kunt dit probleem alleen oplossen met behulp van de *Hersteldiskette*. U wordt aangeraden zo snel mogelijk een *Hersteldiskette* te maken en deze op een veilige plaats te bewaren als voorzorgsmaatregel.

U maakt als volgt een *Hersteldiskette*.

1. Start de computer en het besturingssysteem op.
2. Beeld met behulp van de Windows Verkenner de directorystructuur van uw vaste schijf af.
3. Open de map C:\IBMTOOLS.
4. Dubbelklik op het bestand RRDISK.BAT en volg de instructies op het scherm.

U gebruikt de *Hersteldiskette* als volgt:

1. Sluit het besturingssysteem af en zet de computer uit.

2. Plaats de *Hersteldiskette* in het diskettestation.
3. Zet de computer aan en volg de instructies op het scherm.

Gedeeltelijk of volledig herstel

Let op:

Het Herstelprogramma op de verborgen partitie van de vaste schijf overschrijft alleen alle bestanden op schijfstation C: Bij *volledig herstel* worden het besturingssysteem, de stuurprogramma's en toepassingen hersteld. Bij *gedeeltelijk herstel* worden het besturingssysteem en de stuurprogramma's hersteld, maar niet de toepassingen.

Belangrijk

Als u het besturingssysteem herstelt en meer dan één Herstel-CD hebt, begint u met *Herstel-CD 1*.

Om het besturingssysteem te herstellen, doet u het volgende:

1. Als u een Herstel-CD, opent u het CD-station, plaatst u de CD en sluit u het station. Als u geen Herstel-CD hebt, gaat u naar stap 2.
2. Sluit het besturingssysteem, indien mogelijk, op de normale wijze af.
3. Zet de computer uit. Als de computer niet uitgaat nadat u de aan/uit-knop ten minste vier seconden hebt ingedrukt, verwijdert u het netsnoer en wacht u een paar seconden voordat u het weer aanbrengt.
4. Zet de computer aan. Als u geen Herstel-CD hebt, moet u snel op F11 drukken wanneer het Herstelprogramma hierom vraagt (de aanwijzing wordt slechts enkele seconden afgebeeld). Wacht totdat het herstelmenu wordt afgebeeld.
5. Mogelijk kunt u uit meerdere besturingssystemen kiezen. Kies het besturingssysteem dat u wilt installeren.
6. Kies de gewenste hersteloptie en volg de instructies op het scherm.
7. Als het herstelproces voltooid is, sluit u het programma af en verwijdert u de CD uit het station.
8. Start de computer opnieuw op.

Opmerking: Als u Windows NT Workstation herstelt, moet de vaste schijf worden gepartitioneerd om alle ruimte van het vaste-schijfstation beschikbaar te maken. Voor informatie over het partitioneren van de rest van de vaste schijf, gaat u naar Access IBM op het bureaublad.

De primaire opstartvolgorde wijzigen

Als u een CD in het CD-station hebt geplaatst en de computer de CD niet leest tijdens het opstarten, wijzigt u de primaire opstartvolgorde met behulp van het configuratieprogramma. U wijzigt de opstartvolgorde als volgt:

1. Zet de computer uit.
2. Zet de computer aan.
3. Als de aanwijzing voor het Configuratieprogramma verschijnt, drukt u snel op F1. De aanwijzing blijft slechts gedurende een paar seconden op het scherm.
4. In het menu van het Configuratieprogramma kiest u **Opstartopties**.
5. In het menu Opstartopties kiest u **Opstartvolgorde**.
6. Selecteer onder primaire opstartvolgorde de optie **Eerste opstartapparaat**.
7. Noteer welk apparaat als eerste opstartapparaat is geselecteerd. U moet deze instelling herstellen zodra u klaar bent.
8. Wijzig de instelling van het eerste opslagapparaat in CD-ROM of DVD-ROM.
9. Druk net zo vaak op Esc totdat u bij het hoofdmenu van het Configuratieprogramma bent.
10. Selecteer **Instellingen opslaan** en druk op Enter.
11. Zet de computer uit.

IBM Enhanced Diagnostics

Het programma IBM Enhanced Diagnostics kan onafhankelijk van het besturingssysteem worden uitgevoerd. Met dit programma kunt u de hardwarecomponenten van de computer testen. Dit programma wordt gebruikt wanneer andere testmethodes niet beschikbaar zijn of er niet in zijn geslaagd een vermoedelijke hardwarefout op te sporen.

U kunt het programma IBM Enhanced Diagnostics uitvoeren met behulp van het Herstelprogramma dat vooraf is geïnstalleerd op uw computer. U kunt echter ook een Enhanced Diagnostics-diskette maken met behulp van het Herstelprogramma en de diagnoses uitvoeren vanaf de diskette.

Tevens bestaat de mogelijkheid om de laatste versie van het programma Enhanced Diagnostics te downloaden vanaf <http://www.ibm.com/pc/support> op Internet. Geef het machinetype en het modelnummer van uw computer op in het veld **Quick Path** om de bestanden die specifiek zijn voor uw computer te vinden.

IBM Enhanced Diagnostics uitvoeren vanuit het Herstelprogramma of vanaf de CD

Voer de volgende stappen uit om de diagnose uit te voeren vanuit het Herstelprogramma:

Belangrijk

Als u een diagnose uitvoert vanaf de Herstel-CD en u meer dan één CD hebt, begint u met *Herstel-CD 1*.

1. Als u een Herstel-CD, opent u het CD-station, plaatst u de CD en sluit u het station. Als u geen Herstel-CD hebt, gaat u naar stap 2.
2. Sluit het besturingssysteem af en zet de computer uit.
3. Zet de computer aan. Als u geen Herstel-CD hebt, moet u snel op F11 drukken wanneer het Herstelprogramma hierom vraagt (de aanwijzing wordt slechts enkele seconden afgebeeld). Wacht totdat het herstelmenu wordt afgebeeld.
4. Afhankelijk van het besturingssysteem wordt u gevraagd een systeeminstelling te kiezen. Als u niet hierom wordt gevraagd, gaat u verder met de volgende stap.
5. Kies in het hoofdmenu de optie **Systeemhulpprogramma's**.
6. Kies in het menu Systeemhulpprogramma's de optie **Diagnose**. Het programma IBM Enhanced Diagnostics wordt gestart. Zodra het diagnoseprogramma klaar is, keert u terug naar het hoofdmenu van het Herstelprogramma.
7. Verwijder eventueel de schijf uit het CD-station en start de computer opnieuw op.

Een IBM Enhanced Diagnostics-diskette maken

U maakt als volgt een *IBM Enhanced Diagnostics-diskette* vanuit het Herstelprogramma of vanaf de CD:

Belangrijk

Als u een diagnosediskette maakt vanaf een Herstel-CD en u meer dan één CD hebt, begint u met *Herstel-CD 1*.

1. Als u een Herstel-CD, opent u het CD-station, plaatst u de CD en sluit u het station. Als u geen Herstel-CD hebt, gaat u naar stap 2.
2. Sluit het besturingssysteem af en zet de computer uit.

3. Zet de computer aan. Als u geen Herstel-CD hebt, moet u snel op F11 drukken wanneer het Herstelprogramma hierom vraagt (de aanwijzing wordt slechts enkele seconden afgebeeld). Wacht totdat het herstelmenu wordt afgebeeld.
4. Afhankelijk van het besturingssysteem wordt u gevraagd een systeeminstelling te kiezen. Als u niet hierom wordt gevraagd, gaat u verder met de volgende stap.
5. Kies in het hoofdmenu de optie **Systeemhulpprogramma's**.
6. Klik in het afgebeelde menu op **Diagnosediskette maken** en volg de aanwijzingen op het scherm.
7. Zodra u daarom wordt gevraagd, plaatst u een lege, geformatteerde diskette in het diskettestation en volgt u de instructies op het scherm.

Tevens bestaat de mogelijkheid om de laatste versie van het diagnoseprogramma te downloaden vanaf <http://www.ibm.com/pc/support> op Internet. Geef het machinetype en het modelnummer van uw computer op in het veld **Quick Path** om de bestanden die specifiek zijn voor uw computer te vinden.

IBM Enhanced Diagnostics uitvoeren vanaf diskette

U kunt als volgt IBM Enhanced Diagnostics uitvoeren vanaf diskette:

1. Sluit het besturingssysteem af en zet de computer uit.
2. Plaats de *IBM Enhanced Diagnostics*-diskette in het diskettestation.
3. Zet de computer aan.
4. Volg de aanwijzingen op het scherm. Voor Help drukt u op F1.
5. Als het programma is voltooid, haalt u de diskette uit het diskettestation.
6. Schakel de computer uit en start deze eventueel opnieuw op.

Hoofdstuk 3. Informatie, hulp en service

Als u hulp, service of technische ondersteuning nodig hebt of als u gewoon meer informatie wilt hebben over IBM-producten, dan staat IBM u terzijde met een ruime hoeveelheid verschillende mogelijkheden. In dit gedeelte leest u waar u meer informatie kunt krijgen over IBM en IBM-producten, wat u moet doen als er zich problemen voordoen met uw computer en wie u moet bellen wanneer u hulp nodig hebt.

Informatie opvragen

Informatie over de IBM-computer en de vooraf geïnstalleerde software, indien aanwezig, vindt u in de documentatie die wordt geleverd bij uw computer. De documentatie bestaat uit gedrukte boeken, online boeken, Readme-bestanden en Help-bestanden. U kunt ook informatie over IBM-producten vinden op Internet en via het IBM Automated Fax System.

Internet

De homepage van IBM op Internet bevat informatie over IBM PC-producten en -ondersteuning. Het adres van de homepage van IBM Personal Computing is <http://www.ibm.com/pc>

Informatie over IBM-producten, onder andere de ondersteunde opties, vindt u op <http://www.ibm.com/pc/support>

Als u op de support-pagina Profile kiest, kunt u een persoonlijk profiel samenstellen dat specifiek betrekking heeft op uw computer, compleet met veel gestelde vragen (Frequently Asked Questions), informatie over onderdelen, technische hints en tips, en bestanden die kunnen worden gedownload. Bovendien kunt u opgeven dat u via e-mail bericht wilt krijgen als er nieuwe informatie beschikbaar is over uw geregistreerde producten.

U kunt ook publicaties bestellen via het IBM Publications Ordering System op <http://www.elink.ibm.com/public/applications/publications/cgibin/pbi.cgi>

Informatie per fax

Als u beschikt over een toontelefoon en een faxmachine, kunt u in de V.S. en Canada marketinginformatie en technische informatie over een groot aantal onderwerpen ontvangen per fax. Zo kunt u informatie opvragen over hardware, besturingssystemen en LAN's (Local Area Networks).

Het IBM Automated Fax System is 24 uur per dag, 7 dagen per week bereikbaar. Volg de instructies die u hoort na het kiezen van het telefoonnummer en

de gewenste informatie wordt naar uw faxmachine gestuurd. In V.S. en Canada hebt u toegang tot het IBM Automated Fax System, via 1-800-426-3395.

Informatie over hulp en service

Als er problemen optreden op uw computer, kunt u voor hulp terecht bij een groot aantal verschillende bronnen.

Documentatie en diagnoseprogramma's gebruiken

Veel computerproblemen kunnen worden opgelost zonder hulp van buitenaf. Als er een probleem met uw computer optreedt, begint u met het lezen van het gedeelte over probleemoplossing in de computerdocumentatie. Als u vermoedt dat er een softwareprobleem is, raadpleegt u de documentatie, met inbegrip van de README-bestanden en de online Help, die wordt geleverd bij het besturingssysteem of het toepassingsprogramma.

De meeste IBM-computers en -servers worden geleverd met een aantal diagnoseprogramma's die u kunt gebruiken om hardwareproblemen op te sporen. Raadpleeg de informatie over de probleemoplossing in de documentatie bij uw computer voor instructies voor het gebruik van deze diagnoseprogramma's.

De uitkomst van de probleemoplossingsprocedure of de diagnoseprogramma's is wellicht dat u aanvullende of bijgewerkte stuurprogramma's of andere software nodig hebt. Er zijn IBM-pagina's beschikbaar op Internet waarop u de nieuwste technische informatie kunt vinden en stuurprogramma's en updates kunt downloaden. Ga naar <http://www.ibm.com/pc/support> en volg de instructies.

Service opvragen

Als u hebt geprobeerd het probleem zelf op te lossen, maar nog steeds hulp nodig hebt, kunt u tijdens de garantieperiode voor telefonische hulp en informatie terecht bij het IBM PC HelpCenter. De volgende services zijn beschikbaar gedurende de garantieperiode:

- **Probleembepaling** - Speciaal opgeleid personeel staat klaar om u te helpen om vast te stellen of een probleem wordt veroorzaakt door de hardware en wat er moet gebeuren om het probleem te verhelpen.
- **Reparatie van IBM-hardware** - Als is vastgesteld dat een probleem wordt veroorzaakt door IBM-hardware die onder de garantie valt, zal speciaal opgeleid onderhoudspersoneel zorgdragen voor de noodzakelijke service.
- **Ontwerpwijzigingen** - In sommige gevallen moet een product na de verkoop worden aangepast. IBM of de wederverkoper, indien daartoe gemachtigd door IBM, zal in dat geval een selectie van Engineering Changes (EC's) beschikbaar stellen die op de hardware van toepassing zijn.

De volgende handelingen vallen niet onder de garantie:

- Vervanging of gebruik van onderdelen van andere leveranciers of van IBM-onderdelen zonder garantie.

Opmerking: Alle onderdelen met garantie hebben een identificatienummer van zeven tekens met de indeling IBM FRU XXXXXXXX.

- Identificatie van problemen die veroorzaakt worden door software
- Configuratie van het BIOS als onderdeel van een installatie of upgrade
- Wijziging, aanpassing of upgrade van stuurprogramma's
- Installatie en onderhoud van netwerkbesturingssystemen (NOS)
- Installatie en onderhoud van toepassingsprogramma's

Raadpleeg de IBM-garantiebepalingen voor hardware voor de volledige IBM-garantievoorwaarden. Om in aanmerking te komen voor de garantieservice hebt u het aankoopbewijs nodig.

Gespecialiseerde technici staan klaar om u te helpen bij vragen op het terrein van:

- Het installeren van de computer en het IBM-beeldscherm
- Het installeren en configureren van IBM-opties die u bij IBM of bij een IBM-vertegenwoordiger hebt gekocht
- Informatie over service en onderhoud (al dan niet op locatie)
- Informatie over levering binnen 48 uur van vervangende onderdelen.

Als u een IBM Netfinity Server hebt aangeschaft, komt u in aanmerking voor IBM Server Start Up Support. Deze service biedt hulp bij het configureren van uw netwerkbesturingssystemen. Meer informatie over IBM Server Start Up Support vindt u op <http://www.ibm.com/pc/qtechinfo/SCOD-44HJ9W.html>

In de V.S. en Canada zijn deze services 24 uur per dag en zeven dagen per week beschikbaar. In het Verenigd Koninkrijk is deze service maandag tot en met vrijdag van 9:00 tot 18:00 uur bereikbaar.

Opmerking: Afhankelijk van het aantal en de complexiteit van de binnenkomende telefoontjes kan de reactietijd variëren.

Het is het handigst als u de telefoon in de buurt van de computer plaatst. Zorg ervoor dat u de volgende gegevens bij de hand hebt:

- Het type en model van de computer
- De serienummers van de IBM-hardwareproducten
- Een beschrijving van het probleem
- De exacte tekst van foutberichten
- Gegevens over de configuratie (hardware en software)

Telefoonnummers kunnen zonder aankondiging worden gewijzigd. De meest recente telefoonnummers vindt u op <http://www.ibm.com/pc/support> waar u

op **HelpCenter phone list** klikt.

Land		Telefoonnummer
Oostenrijk	Österreich	01-54658 5060
België - Nederlands	België	02-714 35 70
België - Frans	Belgique	02-714 35 15
Canada	Alleen Toronto	416-383-3344
Canada	Canada - alle andere	1-800-565-3344
Denemarken	Danmark	35 25 02 91
Finland	Suomi	09-22 931 840
Frankrijk	France	01 69 32 40 40
Duitsland	Deutschland	069-6654 9040
Ierland	Ireland	01-815 9202
Italië	Italia	02-4827 9202
Luxemburg	Luxembourg	298-977 5063
Nederland	Nederland	020-504 0501
Noorwegen	Norge	23 05 32 40
Portugal	Portugal	21-791 51 47
Spanje	España	91-662 49 16
Zweden	Sverige	08-751 52 27
Zwitserland	Schweiz/Suisse/Svizzera	0848-80-52-52
Verenigd Koninkrijk	United Kingdom	01475-555 055
V.S. en Puerto Rico	U.S.A. and Puerto Rico	1-800-772-2227

In alle overige landen dient u hiervoor contact op te nemen met uw IBM-leverancier of -vertegenwoordiger.

Overige services

IBM Update Connector is een communicatieprogramma dat u kunt gebruiken in combinatie met bepaalde IBM-computers voor communicatie met het HelpCenter. Met Update Connector kunt u updates downloaden van de softwareprogramma's die bij levering al op uw systeem geïnstalleerd waren.

Sommige computermodellen kunt u registreren voor de Internationale garanteservice (International Warranty Service). Als u veel reist met uw computer of als u naar een ander land verhuist, kunt u zich opgeven voor de internationale garanteservice (International Warranty Service) dat u vrijwel overal kunt gebruiken waar IBM of IBM-dealers producten van IBM verkopen of repareren.

Om u aan te melden of voor meer informatie over de International Warranty Service doet u het volgende:

- In de V.S. en Canada: 1-800-497-7426.
- In Europa: 44-1475-893638 (Greenock, Verenigd Koninkrijk).
- In Australië en Nieuw-Zeeland: 61-2-9354-4171.
- In alle overige landen dient u hiervoor contact op te nemen met uw IBM-leverancier of -vertegenwoordiger.

Voor technische ondersteuning bij de installatie van, of vragen over, Service Packs voor uw vooraf geïnstalleerde Microsoft Windows-product, raadpleegt u de website Microsoft Product Support Services op <http://support.microsoft.com/directory/>. U kunt ook contact opnemen met het IBM HelpCenter. Hiervoor worden kosten in rekening gebracht.

Extra services aanschaffen

Tijdens en na de garantieperiode kunt u extra services aanschaffen, zoals ondersteuning voor: IBM-hardware en niet-IBM-hardware, besturingssystemen en toepassingsprogramma's, instellen en configureren van het netwerk, uitgebreide reparatieservices voor hardware en installatie op maat. De naam en beschikbaarheid van een service kan per land verschillen.

Raadpleeg de online informatie als u meer wilt weten over deze services.

Bijlage. Garantie en kennisgevingen

In deze bijlage vindt u de garantiebepalingen en andere kennisgevingen.

Garantiebepalingen

(Z125-5697-01 11/97)

Deze garantiebepalingen zijn van toepassing op Europa, het Midden-Oosten en Afrika (EMEA, met uitzondering van Turkije) en bestaan uit twee delen. Leest u zowel Deel 1 als Deel 2 zorgvuldig door.

IBM Garantiebepalingen Wereldwijd, met uitzondering van Canada, Puerto Rico, Turkije en de Verenigde Staten (Deel 1 - Algemene bepalingen)

Deze Garantiebepalingen bestaan uit: Deel 1 - Algemene Bepalingen, en Deel 2 - Specifieke Bepalingen per Land. De bepalingen van Deel 2 kunnen die van Deel 1 vervangen of wijzigen. De in deze bepalingen door IBM geboden garanties zijn uitsluitend van toepassing op Machines die u van IBM of uw wederverkoper koopt voor eigen gebruik en niet om door te verkopen. Een "Machine" is een IBM-machine, haar voorzieningen, conversies, upgrades, onderdelen of accessoires, of enige combinatie hiervan. De term "Machine" heeft geen betrekking op software, al dan niet vooraf geïnstalleerd. Tenzij anders door IBM aangegeven, zijn de volgende garantiebepalingen alleen van toepassing in het land waar u de Machine aanschaft. Niets in deze garantiebepalingen tast die wettelijke rechten van consumenten aan waar contractueel niet van kan worden afgeweken of die contractueel niet kunnen worden beperkt. Indien u vragen hebt, kunt u contact opnemen met IBM of met uw wederverkoper.

Machine -

- NetVista A40 Typen 6830, 6840
- NetVista A40p Typen 6569, 6579, 6649, 6837, 6841, 6847

Garantieperiode*

- Bangladesh, China, Hong-Kong, India, Indonesië, Maleisië, Filippijnen, Singapore, Sri Lanka, Taiwan, Thailand en Vietnam - Onderdelen: Drie (3) jaar Arbeid: Een (1) jaar**
- Japan - Onderdelen: Eén (1) jaar Arbeid: Eén (1) jaar
- Alle andere niet genoemde landen - Onderdelen: Drie (3) jaar Arbeid: Drie (3) jaar

Machine - NetVista A40 Typen 6568, 6648, 6578

Garantieperiode*

- Verenigde Staten, Canada, EMEA en Latijns Amerika - Onderdelen: Drie (3) jaar Arbeid: Drie (3) jaar
- Japan - Onderdelen: Eén (1) jaar Arbeid: Eén (1) jaar
- Alle overige landen - Onderdelen: Drie (3) jaar Arbeid: Eén (1) jaar **

Machine - NetVista A40 Type 6831

Garantieperiode*

- EMEA - Onderdelen: Drie (3) jaar Arbeid: Drie (3) jaar
- Alle overige landen - Onderdelen: Drie (3) jaar Arbeid: Eén (1) jaar **

Machine - NetVista A40i Typen 2251, 2271

Garantieperiode*

- Verenigde Staten en Puerto Rico - Onderdelen: Drie (3) jaar Arbeid: Drie (3) jaar
- Alle overige landen - Onderdelen: Een (1) jaar Arbeid: Eén (1) jaar **

**Neem contact op met uw leverancier voor informatie over garantieservice. Sommige IBM-Machines komen in aanmerking voor garantieservice op locatie, afhankelijk van het land waar de service plaatsvindt*

** IBM levert onder de garantiebepalingen gratis service:

1. op onderdelen en arbeid in het eerste jaar van de garantieperiode
2. alleen op onderdelen op basis van vervanging in het tweede en derde jaar van de garantieperiode

IBM brengt alle arbeidskosten in rekening die zijn gemaakt tijdens de reparatie of bij het vervangen van onderdelen.

IBM garantie voor Machines

IBM garandeert dat iedere Machine 1) vrij is van gebreken in materiaal en uitvoering, en 2) voldoet aan de officieel door IBM gepubliceerde specificaties. De garantieperiode voor een Machine is een gespecificeerde, vaste periode die

aanvangt op de installatiedatum. De datum op uw aankoopnota is de installatiedatum, tenzij anders door IBM of uw wederverkoper aangegeven.

Gedurende de garantieperiode zal IBM of uw wederverkoper, mits door IBM tot het verlenen van garantieservice gemachtigd, service verlenen op het gebied van reparatie en vervanging van de machine, zonder daarvoor kosten in rekening te brengen, voor zover deze service valt onder het soort dat voor de machine is omschreven. IBM of de wederverkoper zal tevens ontwerp-wijzigingen ("engineering changes") die op de machine van toepassing zijn installeren en de uitvoering daarvan verzorgen.

Als een Machine tijdens de garantieperiode niet functioneert zoals gegarandeerd, en IBM of uw wederverkoper niet in staat zijn 1) ervoor te zorgen dat de Machine alsnog naar behoren functioneert, of 2) de Machine te vervangen door functioneel tenminste gelijkwaardig exemplaar, dan kunt u de Machine terugsturen naar de plaats waar u haar hebt aangeschaft gekocht hebt, waarna het door u betaalde bedrag wordt terugbetaald. De vervangende Machine is mogelijk niet nieuw, maar verkeert in een goed werkende staat.

Omvang van de garantie

De garantie geldt niet voor reparatie of vervanging van een machine als gevolg van verkeerd gebruik, een ongeluk, aanpassing, een ongeschikte fysieke omgeving of verwerkingsomgeving, onjuist onderhoud, of een storing veroorzaakt door een product waar IBM niet verantwoordelijk voor is. De garantie vervalt wanneer de identificatielabels van de Machine of van onderdelen ervan worden verwijderd of gewijzigd.

DEZE GARANTIES ZIJN UW UITSLUITENDE GARANTIES EN TREDEN IN DE PLAATS VAN ALLE OVERIGE GARANTIES EN VOORWAARDEN, UITDRUKKELIJK OF STILZWIJGEND, MET INBEGRIJF VAN DIE VOOR HET VOorgenomen GEBRUIK WAARVOOR DE MACHINE IS BESTEMD OF GESCHIKTHEID VOOR EEN BEPAALD DOEL. DEZE GARANTIES GEVEN U SPECIFIEKE WETTELIJKE RECHTEN. HIERNAAST KUNT U NOG ANDERE RECHTEN HEBBEN DIE PER RECHTS- GEBIED KUNNEN VERSCHILLEN. IN SOMMIGE RECHTSGEBIEDEN IS HET UITSLUITEN OF BEPERKEN VAN UITDRUKKELIJKE OF STILZWIJ- GENDE GARANTIES NIET TOEGESTAAN, ZODAT DE VOORGAANDE UITSLUITING OF BEPERKING WELLICHT NIET OP U VAN TOEPAS- SING IS. IN DAT GEVAL ZIJN DERGELIJKE GARANTIES IN DUUR BEPERKT TOT DE DUUR VAN DE GARANTIEPERIODE. NA DIE PERIODE VERVALT ELK RECHT OP GARANTIE.

Zaken die niet onder de garantie vallen

IBM garandeert niet dat de Machine zonder onderbreking of foutloos zal functioneren.

Tenzij uitdrukkelijk anders vermeld, levert IBM niet-IBM Machines **ZONDER ENIGE GARANTIE**.

Iedere technische of andere ondersteuning die wordt verstrekt voor een Machine die onder de garantiebepalingen valt, zoals telefonische assistentie bij "hoe-doe-ik"-vragen en vragen met betrekking tot de instelling en installatie van de Machine, wordt geleverd **ZONDER ENIGE GARANTIE**.

Garantieservice

Om garantieservice voor de Machine te verkrijgen dient u met de wederverkoper of IBM contact op te nemen. U kan worden gevraagd uw aankoopbewijs te tonen.

IBM of uw wederverkoper biedt bepaalde soorten service bij reparatie en vervanging, bij u ter plaatse of bij een service center, om er voor te zorgen dat de Machine, overeenkomstig haar specificaties, in goed werkende staat blijft of daarin wordt teruggebracht. IBM of uw wederverkoper stelt u op de hoogte van de voor een bepaalde Machine beschikbare soort service, op basis van het land waar de Machine is geïnstalleerd. IBM kan naar eigen inzicht bepalen of zij de defecte Machine reparert of vervangt.

Wanneer de garantieservice het vervangen van een Machine of een onderdeel daarvan met zich brengt, wordt de vervangen zaak eigendom van IBM of uw wederverkoper, en de vervangende zaak wordt uw eigendom. U verklaart dat alle verwijderde zaken echt en ongewijzigd zijn. De vervangende zaak is mogelijk niet nieuw, maar verkeert in goed werkende staat en is functioneel tenminste gelijkwaardig aan de vervangen zaak. Wat betreft verdere garantieservice krijgt de vervangende zaak de status van de vervangen zaak.

Iedere voorziening, conversie, of upgrade waarvoor IBM of uw wederverkoper service verleent dient geïnstalleerd te zijn op een Machine die 1) (bij bepaalde Machines) de gespecificeerde, van een serienummer voorziene Machine is, en 2) op het niveau van engineering change compatibel is met de voorziening, de conversie, of de upgrade. Een groot aantal voorzieningen, conversies en upgrades vereist het verwijderen van onderdelen en het terugzenden ervan naar IBM. Onderdelen die ter vervanging van een verwijderd onderdeel worden geïnstalleerd, krijgen de onderhoudsservicesstatus van het verwijderde onderdeel.

Voordat IBM of uw wederverkoper tot vervanging van een Machine of een onderdeel daarvan overgaat, dient u alle voorzieningen, onderdelen, opties, wijzigingen, en aansluitingen die niet onder de garantieservice vallen te verwijderen.

Tevens verklaart u:

1. ervoor te zorgen dat de Machine vrij is van verplichtingen of beperkingen die haar vervanging in de weg staan;
2. wanneer de Machine niet uw eigendom is ervoor te zorgen dat de eigenaar IBM of uw wederverkoper machtigt om service te verlenen voor de Machine;
3. indien van toepassing, en voordat de service wordt geleverd:
 - a. de door IBM of uw wederverkoper vastgestelde procedures te volgen voor het vaststellen en analyseren van problemen en het indienen van een verzoek om serviceverlening;
 - b. te zorgen voor veilige opslag van alle programma's, gegevens, geld en waardepapieren die zich in de Machine bevinden;
 - c. locatie te verlenen om hen in staat te stellen aan hun verplichtingen te kunnen voldoen; en
 - d. IBM of uw wederverkoper op de hoogte te brengen van wijzigingen in de locatie van de Machine.

IBM is verantwoordelijk voor het verlies van, of beschadiging aan, uw Machine 1) wanneer zij in het bezit is van IBM, of 2) tijdens het vervoer in die gevallen waarin de vervoerskosten voor rekening van IBM zijn.

IBM noch uw wederverkoper zijn verantwoordelijk voor uw vertrouwelijke, door eigendomsrechten beschermde of persoonlijke informatie die zich in een Machine bevindt die u om wat voor reden dan ook aan IBM of uw wederverkoper terugzendt. Al dit soort informatie dient u van uw Machine te hebben verwijderd voordat u haar terugzendt.

Productiestatus

IBM-Machines worden samengesteld uit nieuwe, of uit nieuwe en gebruikte onderdelen. In alle gevallen blijven de garantiebepalingen van kracht.

Beperking van aansprakelijkheid

Er kunnen zich omstandigheden voordoen, waarin u gerechtigd bent uw schade op IBM te verhalen. In een dergelijk geval, ongeacht de grond waarop uw vordering is gebaseerd, is IBM uitsluitend aansprakelijk voor:

1. schade aan zaken of wegens lichamelijk letsel; en

2. het bedrag van enige andere aantoonbare, werkelijk geleden schade, beperkt tot het hoogste van de volgende twee bedragen: de tegenwaarde van \$100.000 in uw eigen valuta, of de prijs van de Machine (bij periodiek vervallende bedragen geldt het bedrag over 12 maanden) waarop de vordering betrekking heeft.

Deze beperking geldt ook voor toeleveranciers van IBM en op uw wederverkoper. Het is het maximumbedrag waarvoor IBM, haar toeleveranciers en uw wederverkoper gezamenlijk aansprakelijk zijn.

IN GEEN GEVAL IS IBM AANSPRAKELIJK VOOR HET VOLGENDE: 1) VORDERINGEN DOOR DERDEN TEGEN U INGESTELD (MET UITZONDERING VAN DE HIERBOVEN ONDER SUB 1 GENOEMDE VORDERINGEN); 2) VERLIES VAN, OF BESCHADIGING AAN, UW GEGEVENS OF BESTANDEN; OF 3) BIJZONDERE, INCIDENTELE, OF INDIRECTE SCHADE, OF VOOR ENIGE GEVOLGSCHADE (WAARONDER SCHADE WEGENS GEDERFDE WINST OF BESPARINGEN), OOK NIET INDIEN IBM, HAAR TOELEVERANCIERS OF UW WEDERVERKOPER OP DE HOOGTE ZIJN GESTELD VAN DE MOGELIJKHEID VAN DERGELIJKE SCHADE. IN SOMMIGE RECHTSGEBIEDEN IS HET UITSLUITEN OF BEPERKEN VAN INCIDENTELE OF GEVOLGSCHADE NIET TOEGESTAAN, ZODAT DEZE UITSLUITING OF BEPERKING MOGELIJK NIET OP U VAN TOEPASSING IS.

Deel 2 - Specifieke bepalingen per land

AZIË

AUSTRALIË: IBM Garantie voor Machines: De volgende alinea is aan dit gedeelte toegevoegd:

De garanties die in dit gedeelte worden genoemd, vormen een aanvulling op de rechten die u zou kunnen hebben op basis van de Trade Practices Act 1974 of andere wetgeving en worden alleen beperkt door de van toepassing zijnde wetgeving.

Omvang van de garantie: Het volgende vervangt de eerste en tweede zin van dit gedeelte:

De garantie geldt niet als de reparatie of vervanging van een machine het gevolg is van verkeerd gebruik, een ongeluk, aanpassing, een ongeschikte fysieke omgeving of verwerkingsomgeving, gebruik in een andere dan de Opgegeven Gebruiksomgeving, onjuist onderhoud, of een storing veroorzaakt door een product waarvoor IBM niet de verantwoordelijkheid draagt.

Beperking van aansprakelijkheid Het volgende is aan dit gedeelte toegevoegd:

Indien IBM inbreuk maakt op een voorwaarde of garantie die wordt geïmpliceerd door de Trade Practices Act 1974, is de aansprakelijkheid van IBM

beperkt tot reparatie of vervanging van de zaken of levering van gelijkwaardige zaken. Waar die voorwaarde of garantie betrekking heeft op het recht op verkoop, stille eigendom of "clear title", of de zaken van een soort zijn dat gewoonlijk wordt aangeschaft voor persoonlijk, huishoudelijk of thuisgebruik, of consumptief gebruik, is geen van de beperkingen in deze paragraaf van toepassing.

VOLKSREPUBLIC CHINA: Toepasselijk recht Het volgende is aan deze Garantiebepalingen toegevoegd:

Op deze Garantiebepalingen is het recht van de staat New York van kracht.

INDIA: Beperking van aansprakelijkheid Het volgende vervangt de items 1 en 2 van dit gedeelte:

1. aansprakelijkheid voor lichamelijk letsel of schade aan zaken is beperkt tot datgene wat is veroorzaakt door nalatigheid van IBM;
2. voor elke andere werkelijke schade die voortkomt uit een situatie waarin IBM in gebreke is gebleven ingevolge van, of op enige wijze samenhangend met, de inhoud van deze Garantiebepalingen, is de aansprakelijkheid van IBM beperkt tot het bedrag dat u hebt betaald voor de individuele Machine waarop de vordering betrekking heeft.

NIEUW-ZEELAND: IBM Garantie voor Machines: De volgende alinea is aan dit gedeelte toegevoegd:

De garanties die in dit gedeelte worden genoemd, vormen een aanvulling op de rechten die u zou kunnen hebben op basis van de Consumer Guarantees Act 1993 of andere wetgeving die niet kan worden uitgesloten of beperkt. De Consumer Guarantees Act 1993 is niet van toepassing op zaken die IBM aan u levert ten behoeve van de uitoefening van een bedrijf zoals gedefinieerd in die Act.

Beperking van aansprakelijkheid Het volgende is aan dit gedeelte toegevoegd:

Indien Machines niet zijn verkregen ten behoeve van de uitoefening van een bedrijf zoals gedefinieerd in de Consumer Guarantees Act 1993, zijn de beperkingen in dit gedeelte onderworpen aan de beperkingen in die Act.

EUROPA, MIDDEN-OOSTEN, AFRIKA (EMEA)

De volgende bepalingen zijn van toepassing in alle EMEA-landen.

De bepalingen in deze garantieverklaring zijn van toepassing op Machines die van een IBM-wederverkoper zijn gekocht. Als u deze Machine hebt gekocht van IBM, dan gelden de voorwaarden en bepalingen in de op die Machine van toepassing zijnde IBM-overeenkomst.

Garantieservice

Wanneer u een IBM-Machine hebt aangeschaft in België, Denemarken, Estland, Duitsland, Finland, Frankrijk, Griekenland, Ierland, IJsland, Italië, Letland, Litouwen, Luxemburg, Nederland, Noorwegen, Oostenrijk, Portugal, Spanje, Verenigd Koninkrijk, Zweden of Zwitserland, dan kunt u in elk willekeurig land uit deze groep garantieservice krijgen (1) van een tot het verlenen van garantieservice geautoriseerde IBM-wederverkoper, of (2) van IBM.

Wanneer u een Personal Computer van IBM hebt aangeschaft in Albanië, Armenië, Bosnië-Herzegovina, Bulgarije, Georgië, Hongarije, Kazakstan, Kirgizië, Kroatië, de Voormalige Joegoslavische republiek Macedonië, Moldavië, Oekraïne, Polen, Roemenië, Rusland, Servië-Montenegro, Slovenië, Slowakije, Tsjechië, of Wit-Rusland, dan kunt u in elk willekeurig land uit deze groep garantieservice krijgen (1) van een tot het verlenen van garantieservice geautoriseerde IBM-wederverkoper, of (2) van IBM.

Het toepasselijk recht, de voor het land specifieke bepalingen en de bevoegde rechter met betrekking tot deze garantiebepalingen zijn die van het land waarin de garantieservice wordt verleend. Daarentegen is Oostenrijkse recht van kracht wanneer de service wordt verleend in Albanië, Armenië, Bosnië-Herzegovina, Bulgarije, Georgië, Hongarije, Kazakstan, Kirgizië, Kroatië, de Voormalige Joegoslavische republiek Macedonië, Moldavië, Oekraïne, Polen, Roemenië, Rusland, Servië-Montenegro, Slovenië, Slowakije, Tsjechië, of Wit-Rusland.

De volgende bepalingen zijn van toepassing op het aangegeven land:

EGYPTE: Beperking van aansprakelijkheid Het volgende vervangt item 2 van dit gedeelte:

2. voor elke andere werkelijke schade is de aansprakelijkheid van IBM beperkt tot het totaalbedrag dat u hebt betaald voor de Machine waarop de vordering betrekking heeft.

Toepasbaarheid op leveranciers en wederverkopers (ongewijzigd).

FRANKRIJK: Beperking van aansprakelijkheid Het volgende vervangt de tweede zin van de eerste alinea van dit gedeelte:

In dergelijke gevallen, ongeacht de grond waarop uw vordering is gebaseerd, is IBM uitsluitend aansprakelijk voor: (items 1 en 2 ongewijzigd).

DUITSLAND: Beperking van aansprakelijkheid Het volgende vervangt de eerste zin van de eerste alinea van dit gedeelte:

Onder de garantie voor een IBM Machine valt (1) de functionaliteit van de Machine voor haar normale gebruik, en (2) het voldoen van de Machine aan haar Specificaties.

De volgende alinea is aan dit gedeelte toegevoegd:
De minimumgarantieperiode voor Machines is zes maanden.

In geval IBM of uw wederverkoper niet in staat zijn een IBM Machine te repareren, kunt u vragen om een gedeeltelijke restitutie voorzover gerechtvaardigd door de verminderde waarde van de niet gerepareerde Machine, of vragen om annulering van de desbetreffende overeenkomst voor een dergelijke Machine en restitutie van het betaalde bedrag.

Omvang van de garantie De tweede alinea is niet van toepassing.

Garantieservice: Het volgende is aan dit gedeelte toegevoegd:
Tijdens de garantieperiode komen de kosten voor verzending van de defecte Machine naar IBM voor rekening van IBM.

Productiestatus: De volgende alinea vervangt dit gedeelte:
Elke Machine is nieuw gefabriceerd. Een Machine kan, naast nieuwe onderdelen, ook hergebruikte onderdelen bevatten.

Beperking van aansprakelijkheid Het volgende is aan dit gedeelte toegevoegd:
De beperkingen en uitsluitingen in de Garantie bepalingen zijn niet van toepassing op schade die is veroorzaakt door fraude of grove nalatigheid van IBM, noch op expliciete garantie.

In item 2 dient "U.S. \$100,000" te worden vervangen door "DM 1.000.000".

De volgende zin is toegevoegd aan het eind van de eerste alinea van item 2: IBM's aansprakelijkheid onder dit artikel is beperkt tot inbreuk op essentiële contractuele bepalingen bij normale nalatigheid.

IERLAND: Omvang van de garantie Het volgende is aan dit gedeelte toegevoegd:
Tenzij uitdrukkelijk aangegeven in deze voorwaarden, alle wettelijk voorgeschreven voorwaarden, met inbegrip van alle geïmpliceerde garanties, behoudens het voorafgaande, worden alle garanties zoals bedoeld in de Sale of Goods Act 1893 of de Sale of Goods and Supply of Services Act 1980 hierbij uitgesloten.

Beperking van aansprakelijkheid Het volgende vervangt de items 1 en 2 van de eerste alinea van dit gedeelte:
1. schade wegens overlijden of lichamelijk letsel of schade aan zaken die uitsluitend is veroorzaakt door nalatigheid van IBM; en 2. het bedrag van enige aantoonbare, werkelijk geleden schade beperkt tot het hoogste van de volgende twee bedragen: 75.000 Ierse Ponden of 125 procent van de prijs van de

Machine (bij periodiek vervallende bedragen geldt het bedrag over 12 maanden) waarop de vordering betrekking heeft.

Toepasbaarheid op leveranciers en wederverkopers (ongewijzigd).

De volgende alinea is aan dit gedeelte toegevoegd:

De volledige aansprakelijkheid van IBM en uw verhaalsmogelijkheid, voortkomend hetzij uit het contract hetzij uit onrechtmatige daad, met betrekking tot enig verzuim, blijft beperkt tot de schade.

ITALIË: Beperking van aansprakelijkheid Het volgende vervangt de tweede zin van de eerste alinea:

In een dergelijk geval, tenzij anders voorgeschreven door verplichte wetgeving, is IBM uitsluitend aansprakelijk voor: (item 1 ongewijzigd) 2) voor elke andere werkelijke schade die voortkomt uit een situatie waarin IBM in gebreke is gebleven ingevolge van, of op enige wijze samenhangend met, de inhoud van deze Garantie bepalingen, is de aansprakelijkheid van IBM beperkt tot het bedrag dat u hebt betaald voor de Machine waarop de vordering betrekking heeft.

Toepasbaarheid op leveranciers en wederverkopers (ongewijzigd).

Het volgende vervangt de tweede alinea van dit gedeelte:

Tenzij anders voorgeschreven door verplichte wetgeving zijn IBM noch uw wederverkoper aansprakelijk voor het volgende: (items 1 and 2 ongewijzigd) 3) indirecte schade, ook niet indien IBM of uw wederverkoper op de hoogte zijn gesteld van de mogelijkheid van een dergelijke schade.

ZUID-AFRIKA, NAMIBIË, BOTSWANA, LESOTHO EN SWAZILAND:

Beperking van aansprakelijkheid Het volgende is aan dit gedeelte toegevoegd:

De volledige aansprakelijkheid van IBM voor uw werkelijke schade die voortkomt uit alle situaties waarin IBM in gebreke is gebleven ingevolge van, of op enige wijze samenhangend met, de inhoud van deze Garantie bepalingen, is beperkt tot het bedrag dat u hebt betaald voor de individuele Machine waarop uw vordering op IBM betrekking heeft.

TURKIJE: Productiestatus: Het volgende vervangt dit gedeelte:

IBM levert IBM Machines als nieuw gefabriceerde machines conform IBM's eigen productienormen.

VERENIGD KONINKRIJK: Beperking van aansprakelijkheid Het volgende vervangt de items 1 en 2 van de eerste alinea van dit gedeelte:

1. schade wegens overlijden of lichamelijk letsel of schade aan zaken die uitsluitend is veroorzaakt door nalatigheid van IBM; en

2. het bedrag van enige aantoonbare, werkelijk geleden schade of verlies beperkt tot het hoogste van de volgende twee bedragen: 150.000 Pond Sterling of 125 procent van de prijs van de Machine (bij periodiek vervallende bedragen geldt het bedrag over 12 maanden) waarop de vordering betrekking heeft.

Het volgende item is aan dit gedeelte toegevoegd:

3. niet-nakoming van IBM's verplichtingen zoals geïmpliceerd door Section 12 van de Sale of Goods Act 1979 of Section 2 van de Supply of Goods and Services Act 1982.

Toepasbaarheid op leveranciers en wederverkopers (ongewijzigd).

Het volgende is toegevoegd aan het eind van dit gedeelte:

De volledige aansprakelijkheid van IBM en uw verhaalsmogelijkheid, voortkomend hetzij uit het contract hetzij uit onrechtmatige daad, met betrekking tot enig verzuim, blijft beperkt tot de schade.

NOORD-AMERIKA

CANADA: Garantieservice: Het volgende is aan dit gedeelte toegevoegd: Voor het verkrijgen van garantieservice van IBM kunt u bellen met **1-800-565-3344**. In Toronto belt u **416-383-3344**.

VERENIGDE STATEN: Garantieservice: Het volgende is aan dit gedeelte toegevoegd: Voor het verkrijgen van garantieservice van IBM kunt u bellen met **1-800-772-2227**.

Kennisgevingen

Deze publicatie is opgesteld voor producten en services aangeboden in de Verenigde Staten van Amerika.

Verwijzing in deze publicatie naar producten (apparatuur en programmatuur) of diensten van IBM houdt niet in dat IBM deze ook zal uitbrengen in alle landen waar IBM werkzaam is. Verwijzing in deze publicatie naar producten of diensten van IBM houdt niet in dat uitsluitend IBM-producten of -diensten gebruikt kunnen worden. Functioneel gelijkwaardige producten IBM diensten kunnen in plaats daarvan worden gebruikt, mits dergelijke producten of diensten geen inbreuk maken op intellectuele eigendomsrechten of andere rechten van IBM. De gebruiker is verantwoordelijk voor de samenwerking van IBM-producten of -diensten met producten of diensten van anderen, tenzij uitdrukkelijk anders aangegeven door IBM.

Mogelijk heeft IBM octrooien of octrooi-aanvragen met betrekking tot bepaalde in deze publicatie genoemde producten. Aan het feit dat deze publicatie aan u ter beschikking is gesteld, kan geen recht op licentie of ander recht worden ontleend. U kunt licentievragen schriftelijk stellen aan:

IBM Director of Licensing

IBM Corporation

North Castle Drive

Armonk, NY 10504-1785

U.S.A.

Deze alinea heeft geen betrekking op het Verenigd Koninkrijk of enig ander land waar dergelijke bepalingen in tegenstrijd zijn met de lokale wetgeving: INTERNATIONAL BUSINESS MACHINES CORPORATION LEVERT DEZE PUBLICATIE OP "AS IS"-BASIS, ZONDER ENIGE GARANTIE, UITDRUKKELIJK NOCH STILZWIJGEND, MET INBEGRIIP VAN, MAAR NIET BEPERKT TOT, DE GARANTIES OF VOORWAARDEN VAN VOORGENOMEN GEBRUIK OF GESCHIKTHEID VOOR EEN BEPAALD DOEL. In sommige landen is de uitsluiting van stilzwijgende garanties niet toegestaan, zodat bovenstaande uitsluiting mogelijk niet op u van toepassing is.

In dit boek kunnen technische onjuistheden en/of tyfouten voorkomen. De informatie in deze publicatie is onderhevig aan wijzigingen. Wijzigingen zullen in nieuwe uitgaven van deze publicatie worden opgenomen. Voor technische informatie en het aanvragen van publicaties kunt u zich wenden tot uw IBM-leverancier of IBM Nederland N.V. Verwijzingen in deze publicatie naar andere dan IBM-websites zijn uitsluitend opgenomen ter volledigheid en gelden op geen enkele wijze als aanbeveling voor deze websites. Het materiaal op dergelijke websites maakt geen deel uit van het materiaal voor dit IBM-product. Gebruik van dergelijke websites is geheel voor eigen risico. IBM behoudt zich het recht voor om door u verstrekte informatie te gebruiken of te distribueren op iedere manier die zij relevant acht, zonder dat dit enige verplichting voor IBM jegens u schept.

Verwerking van datumgegevens

Dit IBM-apparaat en de eventueel bijgeleverde IBM-software zijn ontworpen om datumgegevens voor en, in het bijzonder, in en na het jaar 2000 correct uit te voeren, te verstrekken en te ontvangen, op voorwaarde dat deze worden gebruikt in overeenstemming met de bijbehorende documentatie en dat alle andere producten (bijvoorbeeld apparatuur, programmatuur en programmatuur in apparatuur) die met het product worden gebruikt, in staat zijn om nauwkeurige datumgegevens op een juiste manier met deze producten uit te wisselen.

IBM accepteert geen verantwoordelijkheid voor het vermogen van producten om datumgegevens op de juiste manier te verwerken, als deze producten niet

van IBM zijn, zelfs als die producten vooraf door IBM zelf zijn geïnstalleerd of op een andere wijze door IBM zijn gedistribueerd. Als u wilt weten of deze producten Jaar 2000 Geschikt zijn, dient u rechtstreeks contact op te nemen met de verkopers van deze producten en de producten, indien nodig, bij te werken. Dit IBM-hardwareproduct kan niet voorkomen dat er fouten optreden tengevolge van het gebruik van programma's, upgrades of randapparaten die niet Jaar 2000 Geschikt zijn.

De bovenstaande tekst is een Year 2000 Readiness Disclosure.

Merken

De volgende benamingen zijn merken van IBM:

HelpCenter

IBM

NetVista

AssetTrack

Microsoft, Windows, and Windows NT and Windows 2000 zijn merken van Microsoft Corporation.

Andere namen van bedrijven, producten en diensten kunnen merken zijn van andere bedrijven.

Elektromagnetische straling

Deze computer is gekwalificeerd als een digitaal apparaat van klasse B. Deze computer bevat echter een ingebouwde NIC (Network Interface Controller) en wordt beschouwd als een digitaal apparaat van klasse A als de NIC in gebruik is. Daarnaast worden NetVista A40i Typen 2251 en 2271 en NetVista A40 Type 6831 beschouwd als digitale apparaten van Klasse A als er een 8X/4X/32X CD-RW-station is geïnstalleerd en de hoofdtelefoonaansluiting van het CD-RW-station in gebruik is. De indeling als digitaal apparaat van klasse A en de bijbehorende nalevingskennisgeving zijn voornamelijk te danken aan de aanwezigheid van bepaalde klasse A-opties of klasse A NIC-kabels die ervoor zorgen dat de computer in zijn geheel onder klasse A valt.

Cet ordinateur est enregistré comme un appareil numérique de classe B. Toutefois, lorsque la carte réseau qu'il contient est utilisée, il est considéré comme un appareil de classe A. Il a été déclaré de classe A dans l'avis de conformité car la présence de certaines options de classe A ou de câbles de carte réseau de classe A modifie ses caractéristiques et le rend conforme aux normes de la classe A.

Kennisgevingen Klasse B

- NetVista A40 Typen 6568, 6578, 6648, 6830, 6831 en 6840
- NetVista A40i Typen 2251 en 2271
- NetVista A40p Typen 6569, 6579, 6649, 6837, 6841 en 6847

Verklaring van de Federal Communications Commission (FCC)

Opmerking: Uit tests is gebleken dat deze apparatuur voldoet aan de beperkingen die in Deel 15 van de FCC Rules worden opgelegd aan digitale apparaten van Klasse B. Deze beperkingen zijn bedoeld om in een woonomgeving een redelijke mate van bescherming te bieden tegen hinderlijke interferentie. Deze apparatuur genereert, gebruikt en verzendt energie op radiofrequenties en kan, bij installatie en gebruik anders dan conform de instructies, hinderlijke interferentie met radiografische communicatie veroorzaken. Er is echter geen garantie dat dergelijke interferentie in een specifieke installatie niet zal optreden. Indien deze apparatuur hinderlijke interferentie met radio- of televisieontvangst veroorzaakt, hetgeen kan worden vastgesteld door de apparatuur aan en uit te zetten, kan de gebruiker proberen dit te verhelpen door een of meer van de volgende maatregelen te treffen:

- Richt de antenne anders of verplaats hem.
- Plaats de apparatuur op grotere afstand van de ontvanger.
- Sluit de apparatuur aan op een ander stopcontact of een andere groep dan de ontvanger.
- Neem voor hulp contact op met de IBM-dealer of een elektrotechnisch installatiebureau.

Om te voldoen aan de beperkingen voor straling van de CDD, moeten correct afgeschermd en geaarde kabels en stekkers worden gebruikt. Deze zijn verkrijgbaar via de geautoriseerde IBM-dealer. IBM aanvaardt geen aansprakelijkheid voor storing van radio- en televisie-ontvangst die wordt veroorzaakt door andere dan aanbevolen kabels en aansluitingen of door niet-geautoriseerde wijzigingen aan deze apparatuur. Bij niet-geautoriseerde wijzigingen kan het recht van de gebruiker om de apparatuur te gebruiken, vervallen.

Dit apparaat voldoet aan Deel 15 van de FCC Rules. Aan het gebruik ervan worden de volgende twee voorwaarden gesteld: (1) dit apparaat mag geen hinderlijke interferentie veroorzaken, en (2) dit apparaat moet elke ontvangen interferentie accepteren, met inbegrip van interferentie die een ongewenste werking kan veroorzaken.

Verantwoordelijke partij:

International Business Machines Corporation
New Orchard Road
Armonk, NY 10504

Telephone: 1-919-543-2193

Verklaring van conformiteit met industriële emissierichtlijn Canada Klasse B

Dit digitale apparaat van Klasse B voldoet aan Canadian ICES-003.

Avis de conformité à la réglementation d'Industrie Canada

Cet appareil numérique de classe B est conforme à la norme NMB-003 du Canada.

Verklaring van conformiteit met EU-richtlijn

Dit product voldoet aan de voorwaarden voor bescherming zoals opgenomen in EU-richtlijn 89/336/EU van de Europese Commissie inzake de harmonisering van de wetgeving van Lidstaten met betrekking tot elektromagnetische compatibiliteit. IBM aanvaardt geen verantwoordelijkheid voor het niet voldoen aan deze voorwaarden indien dit het gevolg is van het doorvoeren van een niet aanbevolen wijziging aan het product, inclusief het aanbrengen van niet door IBM geleverde optiekaarten.

Uit tests is gebleken dat dit product voldoet aan de beperkingen voor IT-apparatuur van Klasse B conform CISPR 22/Europese Standaard EN 55022. De beperkingen voor apparatuur van Klasse B zijn bedoeld om in normale woonomgevingen een redelijke bescherming te bieden tegen interferentie met goedgekeurde communicatieapparatuur.

Kennisgevingen Klasse A

- NetVista A40 Typen 6568, 6578, 6648, 6830, 6831 en 6840
- NetVista A40i Typen 2251 en 2271
- NetVista A40p Typen 6569, 6579, 6649, 6837, 6841 en 6847

Verklaring van de Federal Communications Commission (FCC)

Opmerking: Uit tests is gebleken dat deze apparatuur voldoet aan de beperkingen die in Deel 15 van de FCC Rules worden opgelegd aan digitale apparaten van Klasse A. Deze beperkingen zijn bedoeld om in een commerciële omgeving een redelijke mate van bescherming te bieden tegen hinderlijke interferentie. Deze apparatuur genereert, gebruikt en verzendt energie op radiofrequenties en kan, bij installatie en gebruik anders dan conform de instructies, hinderlijke interferentie met radiografische communicatie veroorzaken. Gebruik van deze apparatuur in een woonomgeving kan leiden tot storingen; de gebruiker is in dit geval verantwoordelijk voor het opheffen van de storingen op eigen kosten.

Om te voldoen aan de beperkingen voor straling van de CDD, moeten correct afgeschermd en geaarde kabels en stekkers worden gebruikt. IBM aanvaardt geen aansprakelijkheid voor storing van radio- en televisie-ontvangst die wordt veroorzaakt door andere dan aanbevolen kabels en aansluitingen of door niet-geautoriseerde wijzigingen aan deze apparatuur. Bij niet-geautoriseerde wijzigingen kan het recht van de gebruiker om de apparatuur te gebruiken, vervallen.

Dit apparaat voldoet aan Deel 15 van de FCC Rules. Aan het gebruik ervan worden de volgende twee voorwaarden gesteld: (1) dit apparaat mag geen hinderlijke interferentie veroorzaken, en (2) dit apparaat moet elke ontvangen interferentie accepteren, met inbegrip van interferentie die een ongewenste werking kan veroorzaken.

Industry Canada Class A emission compliance statement

This Class A digital apparatus complies with Canadian ICES-003.

Avis de conformité à la réglementation d'Industrie Canada

Cet appareil numérique de classe A est conforme à la norme NMB-003 du Canada.

Australia and New Zealand Class A statement

Attentie: Dit is een product van Klasse A. In een woonomgeving kan dit product storing van de radio- en televisieontvangst veroorzaken. In dat geval dient de gebruiker gepaste maatregelen te nemen.

Verklaring van conformiteit met EU-richtlijn

Dit product voldoet aan de voorwaarden voor bescherming zoals opgenomen in EU-richtlijn 89/336/EU van de Europese Commissie inzake de harmonisering van de wetgeving van Lidstaten met betrekking tot elektromagnetische compatibiliteit. IBM aanvaardt geen verantwoordelijkheid voor het niet voldoen aan deze voorwaarden indien dit het gevolg is van het doorvoeren van een niet aanbevolen wijziging aan het product, inclusief het aanbrengen van niet door IBM geleverde optiekaarten.

Uit tests van dit product is gebleken dat het voldoet aan de eisen van Apparatuur voor Informatietechnologie Klasse A conform CISPR 22/Europese Standard EN 55022. De eisen voor apparatuur van Klasse A zijn vastgesteld om in commerciële en industriële omgevingen en redelijke mate van bescherming te bieden tegen storing van toegenstane communicatieapparatuur.

Attentie: Dit is een product van Klasse A. In een woonomgeving kan dit product storing van de radio- en televisieontvangst veroorzaken. In dat geval dient de gebruiker gepaste maatregelen te nemen.

Vereisten van de Federal Communications Commission (FCC) en telefoonmaatschappijen

1. Dit apparaat voldoet aan Deel 68 van de FCC Rules. Op dit apparaat is een etiket bevestigd dat, onder andere, het FCC registratienummer, USOC en REN (Ringer Equivalency Number) voor deze apparatuur vermeldt. Mocht uw telefoonmaatschappij naar deze nummers vragen, dan dient u ze te verstrekken.

Opmerking: Als het apparaat een interne modem is, wordt er nog een tweede FCC registratie-etiket bijgeleverd. U kunt dit etiket bevestigen op de buitenkant van de computer waarin u de IBM-modem installeert, of aan de externe DAA, indien van toepassing. Bevestig het etiket op een plaats waar u het gemakkelijk kunt zien, dit voor het geval u de op het etiket vermelde gegevens moet doorgeven aan de telefoonmaatschappij.

2. Het REN is nuttig om te bepalen hoeveel apparaten u op uw telefoonlijn kunt aansluiten zonder dat u het risico loopt dat een of meer van die apparaten niet overgaat ("rinkelt") als uw nummer wordt gebeld. In de meeste, maar niet alle, gebieden mag de som van het aantal REN's van alle apparaten niet groter zijn dan vijf (5). Voor het maximum aantal apparaten dat u op uw telefoonlijn kunt aansluiten, zoals bepaald door de REN, dient u contact op te nemen met uw telefoonmaatschappij.
3. Als het apparaat schade aanricht aan het telefoonnet, kan de telefoonmaatschappij de dienstverlening aan u opschorten. De telefoonmaatschappij zal u, indien mogelijk, vooraf op de hoogte stellen; indien dit echter niet haalbaar is, wordt u zo snel mogelijk op de hoogte gesteld. U wordt gewezen op uw recht om een klacht te deponeren bij de FCC.
4. Uw telefoonmaatschappij kan wijzigingen aanbrengen in haar faciliteiten, apparatuur, werking of procedures die van invloed kunnen zijn op de juiste werking van uw apparatuur. In dat geval wordt u vooraf op de hoogte gesteld om u de gelegenheid te bieden ononderbroken van de dienstverlening gebruik te blijven maken.
5. Als u problemen ondervindt met dit product, kunt u contact opnemen met een geautoriseerde wederverkoper of met IBM. In de Verenigde Staten belt u IBM op **1-800-772-2227**. In Canada kunt u IBM bellen op **1-800-565-3344**. U kan worden gevraagd uw aankoopbewijs te tonen.

De telefoonmaatschappij kan het apparaat ook van het netwerk afsluiten totdat het probleem is verholpen, of totdat u er zeker van bent dat het apparaat naar behoren functioneert.

6. Het apparaat kan niet door de klant zelf worden gerepareerd. In geval van problemen met het apparaat kunt u voor informatie contact opnemen met uw geautoriseerde wederverkoper, of het gedeelte over het oplossen in deze handleiding raadplegen.
7. Dit apparaat mag niet worden gebruikt in combinatie met munt-telefoon diensten die de telefoonmaatschappij aanbiedt. Bij aansluiting op partijlijnen is er een staatstarief van toepassing. Voor informatie kunt u contact opnemen met de staatscommissie voor openbare nutsbedrijven of met uw bedrijfscommissie.
8. Bij het bestellen van netwerkinterfacediensten van de plaatselijke Exchange Carrier dient u melding te maken van serviceregeling USOC RJ11C.

Waarmerk van het Canadian Department of Communications

KENNISGEVING: Het etiket van Industry Canada geeft gewaarmerkte apparatuur aan. Dit waarmerk betekent dat de apparatuur voldoet aan de beschermings-, werkings- en veiligheidseisen voor telecommunicatienetwerken zoals voorgeschreven in de van toepassing zijnde Terminal Equipment Technical Requirements-documenten. Het Department garandeert niet dat de apparatuur zal functioneren naar tevredenheid van de gebruiker.

Alvorens dit apparaat te installeren, dient de gebruiker te controleren of het mag worden aangesloten op de faciliteiten van de plaatselijke telecommunicatiemaatschappij. De apparatuur moet op een acceptabele manier worden aangesloten. De klant dient er echter rekening mee te houden dat, ook indien het bovenstaande in acht wordt genomen, de kwaliteit van de service in bepaalde situaties achteruit kan gaan. Reparatie aan gewaarmerkte apparatuur dient te worden uitgevoerd door een door de leverancier aangewezen technicus. Alle reparaties of veranderingen die de gebruiker aan deze apparatuur heeft aangebracht, of defecten aan de apparatuur kunnen de telefoonmaatschappij aanleiding geven de gebruiker te verzoeken om de apparatuur af te sluiten.

Voor uw eigen veiligheid dient u ervoor te zorgen dat de aardeaansluitingen van netstroomleidingen, telefoonlijnen en metalen waterleidingen (indien aanwezig) met elkaar in verbinding staan. Deze voorzorgsmaatregel is vooral van belang in landelijke gebieden.

Waarschuwing: Probeer deze verbindingen niet zelf aan te leggen; raadpleeg een elektricien of installatiebedrijf.

KENNISGEVING: Het REN (Ringer Equivalence Number) dat aan elk terminalapparaat is toegekend, geeft een indicatie van het maximum aantal terminals dat op de telefoonlijn mag worden aangesloten. Als terminator voor

de lijn kan elke willekeurige combinatie van apparaten dienen, waarbij als beperking uitsluitend geldt dat de som van het aantal REN's niet groter mag zijn dan 5.

Étiquette d'homologation du ministère des Communications du Canada

AVIS : L'étiquette d'Industrie Canada identifie le matériel homologué. Cette étiquette certifie que le matériel est conforme aux normes de protection, d'exploitation et de sécurité des réseaux de télécommunications, comme le prescrivent les documents concernant les exigences techniques relatives au matériel terminal. Le ministère n'assure toutefois pas que le matériel fonctionnera à la satisfaction de l'utilisateur.

Avant d'installer ce matériel, l'utilisateur doit s'assurer qu'il est permis de le raccorder aux installations de l'entreprise locale de télécommunications. Le matériel doit également être installé en suivant une méthode acceptée de raccordement. L'abonné ne doit pas oublier qu'il est possible que la conformité aux conditions énoncées ci-dessus n'empêche pas la dégradation du service dans certaines situations.

Les réparations de matériel homologué doivent être coordonnées par un représentant désigné par le fournisseur. L'entreprise de télécommunications peut demander à l'utilisateur de débrancher un appareil à la suite de réparations ou de modifications effectuées par l'utilisateur ou à cause de mauvais fonctionnement.

Pour sa propre protection, l'utilisateur doit s'assurer que tous les fils de mise à la terre de la source d'énergie électrique, des lignes téléphoniques et des canalisations d'eau métalliques, s'il y en a, sont raccordés ensemble. Cette précaution est particulièrement importante dans les régions rurales.

Avertissement : L'utilisateur ne doit pas tenter de faire ces raccordements lui-même; il doit avoir recours à un service d'inspection des installations électriques ou à un électricien, selon le cas.

AVIS : L'indice d'équivalence de la sonnerie (IES) assigné à chaque dispositif terminal indique le nombre maximal de terminaux qui peuvent être raccordés à une interface. La terminaison d'une interface téléphonique peut consister en une combinaison de quelques dispositifs, à la seule condition que la somme d'indices d'équivalence de la sonnerie de tous les dispositifs n'excède pas 5.

Kennisgevingen voor het netsnoer

IBM levert bij dit product een netsnoer voorzien van een stekker met randaarde. Om elektrische schokken te voorkomen, dient u dit netsnoer alleen in combinatie met een stopcontact met randaarde te gebruiken.

Gebruik bij een netspanning van 115 V een netsnoer dat is geregistreerd door UL en gewaarmerkt door de CSA, met drie koperen aders met een doorsnede van minimaal 0,82 mm (18 AWW), een lengte van maximaal 5 meter en een gearde stekker voor 125 V die geschikt is voor 15 Amp.

Gebruik bij een netspanning van 230 V (in de Verenigde Staten) een netsnoer dat is geregistreerd door UL en gewaarmerkt door de CSA, met drie koperen aders met een doorsnede van minimaal 0,82 mm (18 AWG), een lengte van maximaal 5 meter en een gearde stekker voor 250 V die geschikt is voor 15 Amp.

Gebruik bij een netspanning van 230 V (buiten de Verenigde Staten) een netsnoer met een aangepaste, gearde stekker. De combinatie van netsnoer en stekker dient goedgekeurd te zijn voor gebruik in het land waarin de apparatuur wordt geïnstalleerd.

IBM-netsnoeren voor een bepaald land of regio zijn gewoonlijk alleen in dat land verkrijgbaar.

Onderdeelnr. IBM-netsnoer	Te gebruiken in deze landen en regio's
13F9940	Argentinië, Australië, China (Volksrepubliek), Nieuw Zeeland, Papoea Nieuw Guinea, Paraguay, Uruguay, West-Samoa
13F9979	Afganistan, Algerije, Andorra, Angola, België, Benin, Bulgarije, Burkina Faso, Boeroendi, Centraal-Afrikaanse Republiek, Duitsland, Egypte, Finland, Frankrijk, Frans Guiana, Griekenland, Guinea, Hongarije, IJsland, Indonesië, Iran, Ivoorkust, Jordanië, Kameroen, Libanon, Luxemburg, Macao, Malagasi, Mali, Marokko, Martinique, Mauritanië, Mauritius, Monaco, Mozambique, Nederland, Nieuw-Caledonië, Niger, Noorwegen, Oostenrijk, Polen, Portugal, Roemenië, Senegal, Slowakije, Soedan, Spanje, Syrië, Togo, Tsjaad, Tsjechië, Tunesië, Turkije, Vietnam, voormalige Sovjet-republieken, voormalig Joegoslavië, Zaire, Zimbabwe, Zweden.
13F9997	Denemarken
14F0015	Bangladesh, Birma, Pakistan, Sri Lanka, Zuid-Afrika
14F0033	Antigua, Bahrein, Brunei, Cyprus, Dubai, Fiji, Ghana, Groot-Brittannië, Hongkong, Ierland, India, Irak, Jemen, Kanaal-eilanden, Kenia, Koeweit, Malawi, Maleisië, Malta, Nepal, Nigeria, Oeganda, Polynesië, Qatar, Sierra Leone, Singapore, Tanzania, Verenigd Koninkrijk, Zambia
14F0051	Liechtenstein, Zwitserland
14F0069	Chili, Ethiopië, Italië, Libië, Somalië
14F0087	Israël
1838574	Thailand

Onderdeelnr. IBM-netsnoer	Te gebruiken in deze landen en regio's
62X1045	Bahama's, Barbados, Bermuda, Bolivia, Brazilië, Canada, Colombia, Costa Rica, Dominicaanse Republiek, Ecuador, El Salvador, Filippijnen, Guatemala, Guyana, Haïti, Honduras, Jamaica, Japan, Kaaiman-eilanden, Liberia, Mexico, Nederlandse Antillen, Nicaragua, Panama, Peru, Saoedi-Arabië, Suriname, Taiwan, Trinidad, Venezuela, Verenigde Staten, Zuid-Korea



Onderdeelnummer: 19K8191

(1P) P/N: 19K8191

