

NetVista



Pikaopas

NetVista



Pikaopas

Huomautus

Ennen tämän julkaisun ja siinä kuvattujen tuotteiden käyttöä lue kohdissa "Turvaohjeet" sivulla v ja "Liite. Takuutietoja ja muuta huomioon otettavaa" sivulla 21 olevat tiedot.

Ensimmäinen painos (syyskuu 2000)

© Copyright International Business Machines Corporation 2000. Kaikki oikeudet pidätetään.

Sisältö

Turvaohjeet	v
Litiumparistoon liittyvä huomautus	vi
Modeemiin liittyviä turvaohjeita	vi
Laserturvaohjeet	vi
Tietolähteet	ix
Luku 1. Tietokoneen asennus	1
Tietokoneen paikan valinta	1
Työtilan järjestely	1
Työskentelymukavuus	1
Valaistus ja heijastukset	2
Ilmanvaihto	2
Pistorasiat, verkkojohdot ja kaapelien pituus.	3
Tietokoneen johtojen ja kaapelien kytkentä	3
Virran kytkentä laitteisiin	5
Ohjelmien asennuksen päättäminen.	5
Software Selections -CD-tietolevy	5
Muut käyttöjärjestelmät.	5
Tietokoneen käytön lopetus	6
Käyttöoppaan tarkastelu ja tulostus.	6
Tietokoneen tunnistetietojen kirjaus.	6
Luku 2. Vianmääritys ja ohjelman elvytys	7
Yleisimpien häiriöiden vianmääritys	7
Virhekoodit.	8
Ohjelmiston elvytys	9
Elvytyksen korjauslevykkeen luonti ja käyttö	10
Osittaisen tai täyden elvytyksen toteutus	11
Aloituseräjäjärjestyksen muuttaminen	12
IBM Enhanced Diagnostics -vianmääritysohjelma.	12
IBM Enhanced Diagnostics -ohjelman ajo Elvytysohjelmasta	13
IBM Enhanced Diagnostic -levykkeen luonti	13
IBM Enhanced Diagnostics -ohjelman ajo levykkeestä	14
Luku 3. Ohjeiden, huollon ja tukipalvelujen saanti	15
Tietojen saanti	15
WWW-verkon käyttö	15
Ohjeiden ja tukipalvelujen saanti	15
Ohjeiden ja vianmääritysohjelmien käyttö	15
Soitto tukipalveluun	16
Muut palvelut	19
Lisäpalvelujen hankinta	19

Liite. Takuutietoja ja muuta huomioon otettavaa	21
Takuutiedot	21
IBM:n rajoitetut takuuehdot (Yhdysvallat, Puerto Rico ja Kanada, osa 1 - Yleiset ehdot)	21
IBM:n takuuehdot (Osa 1 - Yleiset ehdot)	25
Osa 2 - Maakohtaiset ehdot	28
Huomioon otettavaa	33
Päivämäärätietojen käsittely	34
Tavaramerkit	34
Tietoja sähkömagneettisesta säteilystä.	35
Luokan B laitteet	35
Verkkajohtoa koskeva huomautus	35

Turvaohjeet

VAARA

Verkko-, puhelin- ja tietoliikennekaapeleissa kulkeva sähkövirta on vaarallista.

Noudata seuraavia ohjeita sähköiskun välttämiseksi:

- Älä liitä kaapeleita tietokoneeseen tai irrota niitä äläkä tee asennus- tai huoltotoimia tai kokoonpanon muutoksia ukonilman aikana.
- Kytke kaikki verkkojohdot maadoitettuun pistorasiaan.
- Kytke kaikki tähän tuotteeseen liitettävät laitteet säännösten mukaisiin pistorasioihin.
- Mikäli mahdollista, käytä vain toista kättä liitäntäkaapelien kytkentään tai irrotukseen.
- Älä kytke virtaa mihinkään laitteeseen, jos epäilet tai havaitset kosteus-, palo- tai rakenneaurioita.
- Irrota tietokoneeseen liitetyt verkkojohdot, tietoliikennejärjestelmät, tietoverkkolaitteet ja modeemit, ennen kuin avaat jonkin laitteen kannen, ellei asennus- ja kokoonpano-ohjeissa ole muunlaista ohjetta.
- Kytke ja irrota kaapelit seuraavassa taulukossa kuvatulla tavalla, kun asennat, siirrät tai avaat tämän tuotteen tai siihen liitettyjen laitteiden kansia.

Kaapelien kytkentä:	Kaapelien irrotus:
1. Katkaise virta kaikista laitteista.	1. Katkaise virta kaikista laitteista.
2. Kytke ensin kaikki kaapelit laitteisiin.	2. Irrota ensin verkkojohdot pistorasioista.
3. Kytke liitäntäkaapelit niiden vastakkeisiin.	3. Irrota liitäntäkaapelit vastakkeista.
4. Kytke verkkojohdot pistorasioihin.	4. Irrota kaapelit kaikista laitteista.
5. Kytke virta laitteisiin.	

Litiumparistoon liittyvä huomautus

Varoitus:

Pariston väärä käsittely voi aiheuttaa tulipalo- tai räjähdysvaaran tai palovammoja.

Pariston saa vaihtaa vain IBM:n suosittelemaan paristoon (IBM:n osanumero 33F8354) tai vastaavaan valmistajan suosittelemaan paristoon. Paristo sisältää litiumia ja voi räjähtää, jos sitä ei käytetä, käsitellä tai hävitetä oikein.

Varoitus:

- Estä paristoa joutumasta kosketuksiin veden kanssa.
- Älä kuumenna paristoa yli 100 °C:n lämpötilaan.
- Älä yritä korjata paristoa tai purkaa sitä osiin.

Hävitä paristo ongelmajätteistä säädettyjen lakien sekä viranomaisten määräysten mukaisesti.

Modeemiin liittyviä turvaohjeita

Seuraavien turvaohjeiden noudattaminen puhelinlaitteita käytettäessä vähentää tulipalon, sähköiskun tai ruumiinvamman vaaraa:

- Älä asenna puhelinlaitteita tai puhelinkaapeleita ukonilman aikana.
- Älä asenna puhelinpistorasioita kosteisiin tiloihin, jos asennettava pistorasiaa ei ole erityisesti suunniteltu käytettäväksi kosteissa tiloissa.
- Älä koske eristämättömiin puhelinjohtoihin tai liittimiin, ellei puhelinjohtoa ole irrotettu verkkoliittymästä.
- Noudata varovaisuutta asentaessasi puhelinlinjoja tai kytkiessäsi niitä uudelleen.
- Vältä muun kuin langattoman puhelimen käyttöä ukonilman aikana. Salamointi saattaa aiheuttaa sähköiskuvaaran.
- Älä ilmoita kaasuvuodosta puhelimitse vuodon läheisyydessä.

Laserturvaohjeet

Joihinkin IBM Personal Computer -tietokonemalleihin on esiasennettu CD- tai DVD-asema. Sen voi hankkia myös lisävarusteena. CD- ja DVD-asemat ovat lasertuotteita. CD- ja DVD-asema on luokiteltu Yhdysvalloissa luokan 1 laserlaitteeksi, joka täyttää Yhdysvaltain Department of Health and Human Services (DHHS) -viranomaisten määräyksen 21 CFR Subchapter J vaatimukset. Nämä asemat täyttävät myös standardeissa IEC 825 ja CENELEC EN 60 825 luokan 1 laserlaitteille asetetut vaatimukset.

Jos järjestelmään on asennettu CD- tai DVD-asema, noudata seuraavia ohjeita:

Varoitus:

Muiden kuin tässä julkaisussa mainittujen säätöjen tai toimien teko voi altistaa vaaralliselle säteilylle.

CD- tai DVD-aseman avaaminen saattaa altistaa vaaralliselle lasersäteilylle. Aseman sisällä ei ole huollettavia osia. **Älä avaa aseman koteloa.**

Joissakin CD- ja DVD-asemissa saattaa olla luokan 3A tai 3B laserlähde. Ota seuraava varoitus huomioon:

VAARA

Avatessasi asemaa olet alttiina lasersäteilylle. Älä katso suoraan säteeseen paljaalla silmällä tai optisella välineellä. Säteeseen katsominen voi vahingoittaa silmiäsi.

Tietolähteet

Tämä julkaisu sisältää tiedot, joita tarvitaan IBM-tietokoneen asennukseen ja käyttöjärjestelmän aloitukseen. Lisäksi tähän julkaisuun sisältyy ohjeita vianmäärittelyyn ja ohjelmiston elvytykseen sekä laite- ja ohjelmistotuen yhteystiedot.

Tietokoneeseen liittyviä lisätietoja saat muodostamalla työpöydällä olevan Access IBM -ohjelman avulla yhteyden seuraaviin ohjeaiheisiin:

- Tietokoneen käyttö
- Ohjelmien asennus *Software Selections* -CD-tietolevystä
- Lisälaitteiden asennus
- Tietoliikennekaapelien kytkentä
- Yleisimpien häiriöiden vianmäärittely
- Tietokoneen rekisteröinti.

Uusimmat tietokoneen käyttöoppaat ovat saatavissa Internet-osoitteessa

<http://www.ibm.com/pc/support>.

Kirjoita sivustossa olevaan **Quick Path** -kenttään tietokoneen tyyppi- ja mallinumero ja napsauta sitten **Go**-painiketta.

Lisätietoja huollosta on julkaisussa *Hardware Maintenance Manual*, joka on luettavissa Internet-osoitteessa <http://www.ibm.com/pc/support>.

Luku 1. Tietokoneen asennus

Ennen aloitusta

Muista lukea kohdat "Turvaohjeet" sivulla v ja "Huomioon otettavaa" sivulla 33.

Tietokoneen paikan valinta

Varmista, että kaikkia laitteita varten on tarvittava määrä maadoitettuja pistorasioita. Valitse tietokoneelle paikka, jossa se pysyy kuivana. Varmista, että tietokoneen ympärille jää noin 5 senttimetriä tyhjää tilaa, jotta tietokoneen jäähdytysjärjestelmän toiminta ei estyisi.

Työtilan järjestely

Järjestä käyttämäsi laitteisto sekä työtila tarpeisiisi ja työtapoihisi sopiviksi. Valaistus, ilmanvaihto ja pistorasioiden sijainti voivat vaikuttaa työpisteesi järjestykseen.

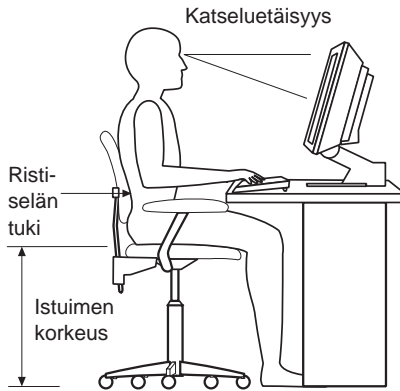
Työskentelymukavuus

Seuraavien yleisten ohjeiden avulla voit löytää itsellesi parhaiten sopivan työskentelyasennon.

Hyvä tuoli vähentää kauan samassa asennossa istumisen aiheuttamaa väsymystä. Tuolin selkänojan ja istuinosan tulisi olla erikseen säädettävät, ja niiden tulisi antaa hyvä tuki istuttaessa. Istuimen etureunan on hyvä olla pyöristetty, jotta se ei painaisi reisiä. Säädä istuinosia niin, että reitesivät ovat vaakatasossa ja jalkasi ulottuvat lattiaan tai jalkatuen päälle.

Pidä kynnarvarret vaakasuorassa asennossa, kun kirjoitat näppäimistöllä. Varmista myös, että ranteesi ovat mukavassa ja rennossa asennossa. Yritä kirjoittaa kevyesti näppäillen, niin että kätesi ovat sormia myöten rentoina. Voit säätää näppäimistön sopivaan kulmaan vaihtamalla näppäimistön jalakkeiden

asentoa.



Käännä näyttölaite sellaiseen asentoon, että kuvaruudun yläreuna on silmiesi tasolla tai vähän sen alapuolella. Aseta näyttin sopivalle katseluetäisyydelle, joka on yleensä 50–60 cm, siten, että voit katsoa siihen vartalo suorana.

Valaistus ja heijastukset

Sijoita näyttölaite sellaiseen asentoon, ettei kattovalaisimista, ikkunoista tai muista lähteistä tuleva valo pääse heijastumaan kuvaruudusta. Sijoita näyttölaite suoraan kulmaan suhteessa valolähteisiin, jos tämä on mahdollista. Vähennä ylhäältä tulevan valon määrää sammuttamalla valoja tai käyttämällä valaisimissa tavallista himmeämpiä lamppuja. Jos sijoitat näyttölaitteen lähelle ikkunaa, suojaa sitä auringonvalolta ikkunaverhoilla tai sälekaihtimilla. Kuvaruudun kontrastia ja kirkkautta on ehkä säädettävä, kun valaistusolot muuttuvat päivän aikana.

Jos heijastuksilta ei voi välttyä tai valaistusta ei voi säätää, kannattaa harkita kuvaruudun eteen asetettavan heijastuksia poistavan suodattimen käyttöä. Tällaiset suodattimet voivat kuitenkin vaikuttaa kuvan selkeyteen, joten niiden käyttö on suositeltavaa vain siinä tapauksessa, että heijastuksia ei voi vähentää muilla keinoin.

Pöly lisää heijastuksiin liittyviä ongelmia. Puhdista kuvaruutu säännöllisesti pehmeällä liinalla, joka on kostutettu naarmuttamattomalla nestemäisellä lasinpesuaineella.

Ilmanvaihto

Keskusyksikkö ja näyttin tuottavat lämpöä. Tietokoneen tuuletin imee sisään huoneilmaa ja puhalttaa ulos lämmintä ilmaa laitteen sisältä. Näyttimessä on tuuletusaukot, joiden kautta kuuma ilma pääsee poistumaan. Tuuletusaukkojen peittäminen voi aiheuttaa laitteiden ylikuumenemisen, jolloin ne saattavat toimia virheellisesti tai vaurioitua. Sijoita keskusyksikkö ja näyttin niin, etteivät

tuuletusaukot peity. Yleensä noin 5 senttimetrin tila laitteen ympärillä on riittävä. Varmista myös, ettei laitteista tuleva lämmin ilma puhallu suoraan muita ihmisiä kohti.

Pistorasiat, verkkojohdot ja kaapelien pituus

Tietokoneen lopullinen sijainti määräytyy pistorasioiden sijainnin sekä muiden laitteiden verkkojohtojen ja kaapelien pituuden mukaan.

Työtilan järjestely:

- Vältä jatkojohtojen käyttöä. Kytke tietokoneen verkkojohto suoraan pistorasiaan, jos se on mahdollista.
- Sijoita verkkojohdot ja kaapelit siististi, niin etteivät ne ole kulkuväylillä tai muissa paikoissa, joissa ne saattavat irrota vahingossa.

Lisätietoja verkkojohdoista on kohdassa ”Verkkojohtoa koskeva huomautus” sivulla 35.

Tietokoneen johtojen ja kaapelien kytkentä

Asenna tietokone seuraavien ohjeiden mukaisesti. Paikanna tietokoneen takaosassa vastakkeiden vieressä olevat pienet kuvakkeet.

Jos tietokoneen kaapelit ja vastakkeet on merkitty tunnistevärein, kytke samalla värillä merkitty kaapeli ja tietokoneen vastake toisiinsa. Kytke esimerkiksi sinisellä merkitty kaapeli siniseen tietokoneen vastakkeeseen ja punainen kaapeli punaiseen tietokoneen vastakkeeseen.

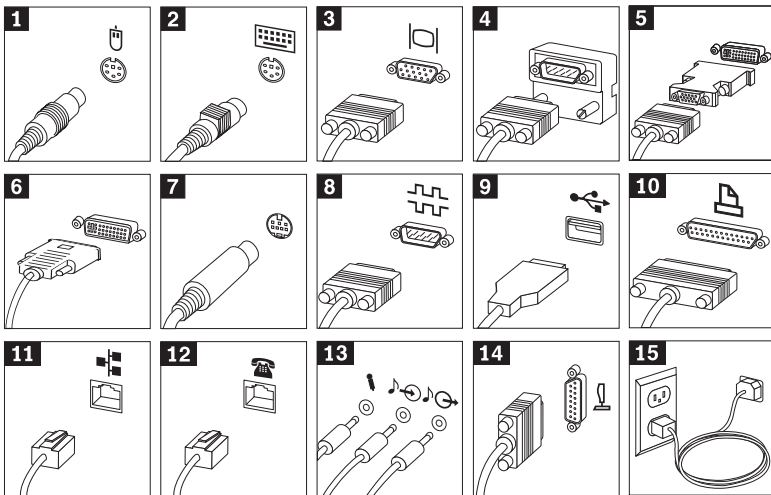
Huomautuksia:

1. Kaikissa tietokoneissa ei ole kaikkia kuvassa esitettyjä vastakkeita ja portteja.
2. Vastakkeen suunta saattaa poiketa kuvassa esitetystä.
3. Joissakin tietokoneissa on kaksi näyttimen vastaketta. Toinen näyttimen vastake saattaa olla emolevyn takaosassa ja toinen AGP-näyttösovittimessa, jos järjestelmässä on sellainen. Liitä tällöin näyttimen kaapeli AGP-sovittimen vastakkeeseen emolevyyssä olevan vastakkeen asemesta (jälkimmäisen tunnisteena on näyttimen kuvake).
4. Tietokoneessa saattaa toimitettaessa olla muunnin liitettyinä AGP-näyttösovittimeen. Tämän muuntimen avulla voit liittää SVGA-näyttimen AGP-sovittimeen, jossa on DVI-vastake.
Jos tietokoneen mukana on toimitettu DVI-näytin, poista muunnin AGP-näyttösovittimesta ja liitä näytin suoraan sovittimeen.
5. AGP-sovitinkortissa ei ehkä ole näyttimen kuvaketta vastakkeen vieressä.

6. Yhdistä kaiuttimet liittämällä toisen kaiuttimen johto toisen kaiuttimen **Speaker Output** -vastakkeeseen. Liitä sitten johto kaiuttimen **Line In** -vastakkeesta tietokoneen takaosassa olevaan **Line Out** -vastakkeeseen.
7. Jos tietokoneessa on PNA-verkko- tai modeemikortti, liitä tietokoneet PNA-kotiverkkoon liittämällä ne puhelinpistorasioihin. Jos yhdessä huoneessa on useampia tietokoneita kuin puhelinpistorasioita, kiinnitä puhelinpistorasiaan haaroitin.

Asenna tietokone seuraavien ohjeiden mukaisesti:

1. Tarkista jännitekytkimen asento. Tarvittaessa voit muuttaa kytkimen asentoa esimerkiksi kuulakärkikynällä.
 - Jos vaihtovirran jännite on 90–137 V, aseta jännitekytkin asentoon 115 V (115 voltia).
 - Jos vaihtovirran jännite on 180–265 V, aseta jännitekytkin asentoon 230 V (230 voltia).
2. Liitä kaapelit vastakkeisiin seuraavassa järjestyksessä:



- | | | | |
|----------|---|-----------|---|
| 1 | Hiiri | 9 | USB-laite |
| 2 | Näppäimistö | 10 | Rinnakkaisporttia käyttävä laite (tavallisesti kirjoitin) |
| 3 | SVGA-näytin | 11 | Lähiverkko |
| 4 | SVGA-näytin ja muunnin (AGP-sovittimessa) | 12 | Modeemi |
| 5 | SVGA-näytin ja muunnin (AGP-sovittimessa) | 13 | Mikrofoni, äänen sisään- ja ulostulo |
| 6 | DVI-näytin (AGP-sovittimessa) | 14 | MIDI-laite |

Virran kytkentä laitteisiin

Kytke virta ensin näyttimeen ja muihin oheislaitteisiin ja sen jälkeen keskusyksikköön. Onnistuneen testin jälkeen IBM:n logo poistuu kuvaruudusta. Jos tietokoneessa on esiasennettu ohjelmisto, sen asennusohjelma käynnistyy.

”Luku 2. Vianmääritys ja ohjelman elvytys” sivulla 7 ja ”Luku 3. Ohjeiden, huollon ja tukipalvelujen saanti” sivulla 15 sisältävät lisätietoja tietokoneen käynnistyksen yhteydessä mahdollisesti ilmenevistä ongelmista.

Ohjelmien asennuksen päättäminen

Kun olet käynnistänyt tietokoneen ensimmäistä kertaa, päättää ohjelmiston asennus noudattamalla kuvaruutuun tulevia ohjeita. Jos et päättää ohjelmiston asennustoimia tietokoneen ensimmäisellä käynnistyskerralla, saattaa ilmetä odottamattomia virheitä. Kun asennus on valmis, saat lisätietoja tietokoneesta napsauttamalla työpöydällä olevaa Access IBM -ohjelman kuvaketta.

Software Selections -CD-tietolevy

Software Selections -CD-tietolevy sisältää sovellusohjelmia ja tukiohjelmia tietokoneen käyttöä varten. Aseta *Software Selections* -CD-tietolevy CD-asemaan ja noudata kuvaruutuun tulevia ohjeita.

Tämän CD-tietolevyn avulla voit

- asentaa ohjelmia ja oppaita suoraan CD-tietolevystä tietokoneeseen, jossa on CD-asema
- luoda *Software Selections* -CD-tietolevystä näköistiedoston kiintolevyyn tai lähiverkkoon ja asentaa sitten ohjelmat näköistiedostosta.

Software Selections -CD-tietolevyssä on helppokäyttöinen graafinen käyttöliittymä sekä automaattinen asennustoiminto useimpia ohjelmia varten. Levyssä on myös ohjetoiminto, jossa kuvataan CD-tietolevyn ominaisuudet ja sen sisältämät ohjelmat.

Lisätietoja *Software Selections* -CD-tietolevyn sisältämien ohjelmien asennuksesta saat työpöydällä olevan Access IBM -ohjelman avulla.

Muut käyttöjärjestelmät

Jos asennat itse jonkin käyttöjärjestelmän, noudata käyttöjärjestelmän CD-tietolevyjen tai levykkeiden mukana toimitettuja ohjeita. Muista asentaa

laiteajurit käyttöjärjestelmän asennuksen jälkeen. Laiteajurien asennusohjeet toimitetaan CD-tietolevyn mukana tai levykkeissä tai CD-tietolevyssä olevissa README-tiedostoissa.

Tietokoneen käytön lopetus

Kun haluat katkaista tietokoneesta virran, tee aina käyttöjärjestelmän lopputoimet. Näin estät tietojen katoamisen ja ohjelmien vioittumisen. Tee Windows-järjestelmän lopputoimet seuraavasti:

1. Napsauta Windowsin työpöydän **Käynnistä**-painiketta.
2. Valitse **Sammuta**-vaihtoehto.
3. Valitse **Sammuta**-valintanappi.
4. Napsauta **OK**-painiketta.

Käyttöoppaan tarkastelu ja tulostus

Tietokoneen *Käyttöoppaassa* on tietoja lisälaitteiden asennuksesta. Saat PDF-muodossa olevan Käyttöoppaan näkyviin Access IBM -ohjelman avulla. Voit tarkastella sitä Adobe Acrobat Reader -ohjelmassa ja tulostaa sen, kun haluat asentaa lisälaitteita.

Tietokoneen tunnistetietojen kirjaus

Tietokoneen tunnistetietojen kirjauksesta saattaa olla hyötyä, jos tietokonetta on huollettava.

Tietokoneessa on tarra, josta ilmenevät tietokoneen tyyppi (M/T), mallinnumero ja sarjanumero (S/N). Kirjoita tiedot muistiin seuraavaan taulukkoon.

Tuotteen nimi	_____
Tietokoneen tyyppi (M/T) ja malli	_____
Sarjanumero (S/N)	_____
Ostopäivämäärä	_____
Rekisteröintinumero	_____

Rekisteröintinumero tarvitaan huollon ja tukipalvelujen saantia varten. Voit rekisteröidä tietokoneesi puhelimitse, kun soitat huolto- tai tukipalveluun. Lisätietoja tietokoneen rekisteröinnistä saat Access IBM -ohjelman avulla.

Luku 2. Vianmääritys ja ohjelman elvytys

Häiriötilanteissa kannattaa ensin tutustua niihin vianmäärityksessä ja ohjelmiston elvytyksessä käytettäviin työkaluihin, jotka kuvataan tässä luvussa. Lisätietoja vianmäärityksestä saat Access IBM -ohjelman avulla.

Yleisimpien häiriöiden vianmääritys

Häiriö	Toimet
Tietokone ei käynnisty, kun virtakytkintä painetaan.	Varmista seuraavat seikat: <ul style="list-style-type: none">• Verkkojohto on kytketty tietokoneeseen ja toimivaan pistorasiaan.• Jos tietokoneen takaosassa on toinen virtakytkin, varmista, että se on oikeassa asennossa. Tarkista, onko virta kytkettynä, katsomalla keskusyksikön etuosassa olevaa virran merkkivaloa. Jos häiriö ei poistu, huollata tietokone.
Kuvaruutu on pimeänä.	Varmista seuraavat seikat: <ul style="list-style-type: none">• Tietokoneen verkkojohto on kytketty tietokoneeseen ja toimivaan pistorasiaan.• Näyttimeen verkkojohto on kytketty näyttimeen ja toimivaan pistorasiaan.• Näyttimeen on kytketty virta, ja kuvaruudun kirkkaus ja kontrasti on säädetty oikein.• Näyttimeen liitäntäkaapeli on kytketty oikein näyttimeen ja keskusyksikössä olevaan näyttimen vastakkeeseen. Huomautus: Jos tietokoneessa on kaksi näyttimen vastaketta, varmista, että näytin on liitetty AGP-sovitinkortissa olevaan vastakkeeseen emolevyn takaosassa olevan vastakkeen asemesta. Lisätietoja on kohdassa "Tietokoneen johtojen ja kaapelien kytkentä" sivulla 3. Jos häiriö ei poistu, huollata tietokone.
Näppäimistö ei toimi (minkään näppäimen painalluksella ei ole vaikutusta).	Varmista seuraavat seikat: <ul style="list-style-type: none">• Tietokoneeseen ja näyttimeen on kytketty virta, ja kuvaruudun kirkkaus ja kontrasti on säädetty oikein.• Näppäimistön liitäntäkaapeli on kytketty tiukasti tietokoneessa olevaan näppäimistövastakkeeseen.• Mikään näppäin ei ole juuttunut kiinni. Jos häiriö ei poistu, huollata tietokone.

Häiriö	Toimet
Hiiri ei toimi.	<p>Varmista seuraavat seikat:</p> <ul style="list-style-type: none"> Tietokoneeseen ja näyttimeen on kytketty virta, ja kuvaruudun kirkkaus ja kontrasti on säädetty oikein. Hiiren liitäntäkaapeli on kytketty tiukasti tietokoneessa olevaan hiiren vastakkeeseen. <p>Jos häiriö ei poistu, huollata tietokone.</p>
Käyttöjärjestelmä ei aloita toimintaansa.	<p>Varmista seuraavat seikat:</p> <ul style="list-style-type: none"> Levyasemassa ei ole levykettä. Aloituserjestys sisältää käytettävän käynnistyslaitteen (sen laitteen, johon käyttöjärjestelmä on tallennettu). Tavallisesti käyttöjärjestelmä on tallennettu kiintolevyyn. Käynnistä BIOS-asetusohjelman ja varmista, että aloituserjestys on määritetty oikein. <p>Jos häiriö ei poistu, huollata tietokone.</p>
Järjestelmä tuo kuvaruutuun virhekoodin ennen käyttöjärjestelmän aloitusta.	Lisätietoja on kohdassa "Virhekoodit"
Tietokone antaa useita äänimerkkejä ennen käyttöjärjestelmän aloitusta.	<p>Varmista, ettei mikään näppäin ole juuttunut.</p> <p>Jos häiriö ei poistu, huollata tietokone.</p>

Virhekoodit

Seuraava taulukko sisältää tietokoneen käynnistyessä yleisimmin ilmenevät virhekoodit.

- Kirjoita muistiin kaikki kuvaruutuun tulevat virhekoodit. Kun otat yhteyttä huolto- tai tukipalveluun, ilmoita virhekoodit.
- Jos virhekoodeja on useita, kirjaa muistiin myös virhekoodien järjestys.
- Jos virhekoodi ei sisälly seuraavaan taulukkoon, häiriö edellyttää tarkempaa vianmäärittystä.
 - Jos käyttöjärjestelmä aloittaa toimintansa, kun tietokone käynnistetään, voit ajaa Access IBM -ohjelman avulla IBM Enhanced Diagnostics -vianmäärittelyohjelman ja tarkastella sen sisältämiä käytönaikaisia vianmäärittelytoimintoja.
 - Jos käyttöjärjestelmä ei aloita toimintaansa, huollata tietokone.

Koodi	Kuvaus	Toimet
161	Paristo on viallinen.	Vaihda paristo. Lisätietoja pariston vaihdosta on <i>Käyttöoppaassa</i> , jota voi tarkastella Access IBM -ohjelman avulla.
162	Laitteiston kokoonpano on muuttunut.	Varmista seuraavat seikat: <ul style="list-style-type: none"> • Kaikkiin ulkoisiin laitteisiin on kytketty virta. • Kaikki laitteet on asennettu oikein ja niiden kaapelit on liitetty tiukasti. Jos häiriö ei poistu, huollata tietokone.
176	Keskusyksikön kansi on irrotettu.	Kirjoita pääkäyttäjän tunnussana. Jos häiriö ei poistu, huollata tietokone.
177	Omaisuuksien suojaus on rikottu, esimerkiksi jokin laitteiston osa on poistettu. Tämä virhesanoma on osa tietokoneen AssetCare- ja Asset ID -toimintoa.	Kirjoita pääkäyttäjän tunnussana. Jos häiriö ei poistu, huollata tietokone.
183	Pääkäyttäjän tunnussana on annettava.	Kirjoita pääkäyttäjän tunnussana.
190	Tietokoneen kannen avauksen valvontatoiminnolle on annettu pääkäyttäjän tunnussana. Tämä sanoma on vain tiedoksi.	Käyttäjän toimia ei tarvita.
301 tai 303	Järjestelmässä on ilmennyt näppäimistön häiriö.	Varmista seuraavat seikat: <ul style="list-style-type: none"> • Näppäimistö on liitetty tiukasti tietokoneeseen. • Mikään näppäin ei ole juuttunut. Jos häiriö ei poistu, huollata tietokone.
860x (x voi olla mikä tahansa numero)	Järjestelmässä on ilmennyt paikannuslaitteen tai hiiren häiriö.	Varmista, että paikannuslaite tai hiiri on liitetty tiukasti. Jos häiriö ei poistu, huollata tietokone.

Ohjelmiston elvytys

Tässä jaksossa on tietoja, joita tarvitaan käyttöjärjestelmää elvytettäessä.

Huomautus:

Useimmissa tietokonemalleissa Elvytysohjelma on asennettuna erilliseen kiintolevyn piilo-osioon. Älä poista tai muuta tätä osiota. Jos tämä osio vaurioituu tai siihen tehdään muutoksia, katso käyttöjärjestelmäkohtaisen *Elvytys*-CD-tietolevyn tilausohjeet kohdasta "Luku 3. Ohjeiden, huollon ja tukipalvelujen saanti" sivulla 15 tai WWW-osoitteesta <http://www.ibm.com/pc/support>.

Elvytyksen korjauslevykkeen luonti ja käyttö

Elvytysohjelma on tallennettu osioon, joka on erillään käyttöjärjestelmästä, ja ohjelma on käyttöjärjestelmästä riippumaton. Voit aloittaa Elvytysohjelman painamalla F11-näppäintä käynnistyksen yhteydessä, kun kuvaruudussa näkyy siihen kehottava sanoma.

Jos tiedosto, joka ohjaa F11-näppäimen kehotetta, vaurioituu tai jos se vahingossa poistetaan, F11-näppäimen kehote ei tule kuvaruutuun eikä Elvytysohjelmaa voi aloittaa. Tällöin ainoa korjausmenetelmä on *Elvytyksen korjauslevykkeen* käyttö. Varmuuden vuoksi *Elvytyksen korjauslevyke* kannattaa luoda mahdollisimman pian ja tallettaa turvalliseen paikkaan.

Voit luoda *Elvytyksen korjauslevykkeen* seuraavasti:

1. Käynnistä tietokone ja aloita käyttöjärjestelmä.
2. Aloita Windows Explorer -ohjelma ja tuo kuvaruutuun kiintolevyn hakemistorakenne.
3. Avaa C:\IBMTOOLS-kansio.
4. Kaksoisnapsauta RRDISK.BAT-tiedoston nimeä ja noudata kuvaruutuun tulevia ohjeita.

Voit käyttää *Elvytyksen korjauslevykettä* seuraavasti:

1. Tee käyttöjärjestelmän lopputoimet ja katkaise tietokoneesta virta.
2. Aseta *Elvytyksen korjauslevyke* levykeasemaan.
3. Kytke tietokoneeseen virta ja noudata kuvaruutuun tulevia ohjeita.

Osittaisen tai täyden elvytyksen toteutus

Huomautus:

Kiintolevyn piilo-osiossa oleva Elvytysohjelma poistaa ainoastaan C-asemassa olevat tiedostot. *Täysi elvytys* palauttaa käyttöjärjestelmän, laiteajurit ja sovellukset. *Osittainen elvytys* palauttaa käyttöjärjestelmän ja laiteajurit, mutta ei sovelluksia.

Tärkeää

Jos elvytät käyttöjärjestelmää *Elvytys-CD-tietolevystä* ja käytössä on useita *Elvytys-CD-tietolevyjä*, ota ensin käyttöön *Elvytys-CD-tietolevy 1*.

Voit toteuttaa käyttöjärjestelmän elvytyksen seuraavasti:

1. Jps elvytät ohjelmia *Elvytys-CD-tietolevystä*, aseta CD-tietolevy CD-asemaan ja noudata seuraavan vaiheen ohjeita. Jos käytät kiintolevyssä olevaa Elvytysohjelmaa, noudata seuraavan vaiheen ohjeita.
2. Tee järjestelmän normaalit lopputoimet, mikäli tämä on mahdollista.
3. Katkaise virta tietokoneesta, jos virta ei ole jo katkaistuna.

Huomautus: Jos virta ei katkea pitämällä virtakytkintä alaspainettuna vähintään neljän sekunnin ajan, irrota verkkojohto pistorasiasta ja odota muutaman sekunnin ajan, ennen kuin liität verkkojohdon takaisin pistorasiaan.

4. Kytke tietokoneeseen virta. Jos käytät Elvytys-CD-tietolevyn asemasta kiintolevyssä olevaan Elvytysohjelmaa, paina nopeasti F11-näppäintä, kun Elvytysohjelman kehote tulee kuvaruutuun (kehote on näkyvissä vain muutaman sekunnin). Odota, kunnes kuvaruutuun tulee elvytysvalikko.

Huomautus: Jos yrität elvyttää *Elvytys-CD-tietolevystä*, mutta tietokoneen alkulataus CD-tietolevystä ei onnistu, siirry kohtaan "Aloitusjärjestyksen muuttaminen" sivulla 12 ja valitse **CDROM**-vaihtoehto ensimmäiseksi käynnistyslaitteeksi.

5. Valittavana saattaa olla useita käyttöjärjestelmiä. Valitse elvytettävä käyttöjärjestelmä.
6. Valitse haluamasi elvytysvaihtoehto ja noudata kuvaruutuun tulevia ohjeita.
7. Kun elvytys on päättynyt, lopeta ohjelma ja poista CD-asemassa mahdollisesti oleva CD-tietolevy asemasta.
8. Käynnistä tietokone uudelleen.

Huomautus: Jos elvytät Windows NT Workstation -käyttöjärjestelmän, kiintolevy on osioitava, jotta kiintolevytila saadaan kokonaan käyttöön. Lisätietoja kiintolevyn vapaan tilan osioinnista on Access IBM -ohjelman kohdassa **Käyttöjärjestelmän muuttaminen**.

Aloitusjärjestyksen muuttaminen

Jos olet asettanut CD-tietolevyn CD-asemaan, mutta tietokone ei käynnisty CD-tietolevystä, ensimmäistä käynnistyslaitetta on muutettava BIOS-asetusohjelman avulla.

Voit muuttaa ensimmäistä käynnistyslaitetta seuraavaasti:

1. Jos tietokoneen virta on kytkettynä, kun aloitat kyseisen toimenpiteen, tee lopputoimet, katkaise virta tietokoneesta ja odota muutama sekunti, kunnes kaikki tietokoneen merkkivalot sammuvat.
2. Kytke heti virta tietokoneeseen ja pidä F2-näppäintä painettuna, kunnes kuvaruutuun tulee joko BIOS-asetusohjelman ikkuna tai kehote, jossa kysytään salasanaa.
Jos et ole määrittänyt pääkäyttäjän etkä käyttäjän salasanaa, BIOS-asetusohjelman ikkuna tulee kuvaruutuun. Jos salasana on määritetty, BIOS-asetusohjelman valikko tulee kuvaruutuun, kun olet kirjoittanut salasanan ja painanut Enter-näppäintä.
3. Valitse BIOS-asetusohjelman päävalikosta vaihtoehto **Käynnistys**.
4. Valitse **Ensimmäinen käynnistyslaite** -vaihtoehto.
5. Merkitse muistiin ensimmäiseksi käynnistyslaitteeksi valittu laite. Tämä asetuksen arvo on palautettava lopuksi.
6. Valitse **CD**-vaihtoehto.
7. Valitse **Asetusohjelman lopetus**-vaihtoehto.
8. Valitse **Tallennus ja lopetus** -vaihtoehto.
9. Käynnistä tietokone uudelleen.

Huomautus: Muista vaihtaa ensimmäisen käynnistyslaitteen asetus takaisin alkuperäiseksi, kun lopetat CD-tietolevyn käytön.

IBM Enhanced Diagnostics -vianmääritysohjelma

IBM Enhanced Diagnostics -vianmääritysohjelma on käyttöjärjestelmästä riippumaton. Vianmääritysohjelman avulla voit testata tietokoneen laitteiston. Tätä ohjelmaa käytetään, kun muita testaustapoja ei voi käyttää tai kun ne eivät pysty löytämään laitteistoon liittyvää häiriötä.

Voit ajaa IBM Enhanced Diagnostics -ohjelman kiintolevyssä olevan Elvytysohjelman avulla. Voit myös luoda IBM Enhanced Diagnostics

-levykkeen Elvytysohjelman tai *Elvytys-CD*-tietolevyn avulla ja ajaa sitten vianmäärittäsohjelman levykkeen avulla.

Voit myös noutaa IBM Enhanced Diagnostic -ohjelman uusimman version Internet-osoitteesta <http://www.ibm.com/pc/support>. Saat tietokoneelle sopivat noudettavat tiedostot näkyviin kirjoittamalla sivuston **Quick Path** -kenttään tietokoneen tyyppi- ja mallinumeron.

IBM Enhanced Diagnostics -ohjelman ajo Elvytysohjelmasta

Voit ajaa vianmäärittäsohjelman Elvytysohjelmasta seuraavasti:

Huomautus: Jos kiintolevyssä oleva Elvytysohjelma jostakin syystä vioittuu tai jos sitä ei voi käyttää, IBM Enhanced Diagnostics -voidaan ajaa *Elvytys-CD-tietolevystä*.

1. Tee käyttöjärjestelmän lopputoimet ja katkaise tietokoneesta virta.
2. Kytke tietokoneeseen virta. Paina nopeasti F11-näppäintä, kun Elvytysohjelman kehote tulee kuvaruutuun (kehote on näkyvissä vain muutaman sekunnin). Odota, kunnes kuvaruutuun tulee elvytysvalikko.
3. Järjestelmä saattaa pyytää käyttäjää valitsemaan käyttöjärjestelmän. Jos kuvaruutuun ei tule kehotetta, siirry seuraavaan vaiheeseen.
4. Kun päävalikko tulee kuvaruutuun, valitse siitä vaihtoehto **Järjestelmän apuohjelmat**.
5. Valitse Järjestelmän apuohjelmat -valikosta vaihtoehto **Vianmäärittäsohjelma**. IBM Enhanced Diagnostics -ohjelma alkaa. Kun vianmäärittäsohjelman ajo on päättynyt, kuvaruutuun tulee Elvytysohjelman päävalikko.
6. Käynnistä tietokone uudelleen.

IBM Enhanced Diagnostic -levykkeen luonti

Voit luoda *IBM Enhanced Diagnostics* -levykkeen Elvytysohjelmasta seuraavasti:

1. Tee käyttöjärjestelmän lopputoimet ja katkaise tietokoneesta virta.
2. Kytke tietokoneeseen virta. Paina nopeasti F11-näppäintä, kun Elvytysohjelman kehote tulee kuvaruutuun (kehote on näkyvissä vain muutaman sekunnin). Odota, kunnes kuvaruutuun tulee elvytysvalikko.
3. Järjestelmä saattaa pyytää käyttäjää valitsemaan käyttöjärjestelmän. Jos kuvaruutuun ei tule kehotetta, siirry seuraavaan vaiheeseen.
4. Valitse päävalikosta **Järjestelmän apuohjelmat** -vaihtoehto.
5. Valitse kuvaruutuun tulevasta valikosta **Vianmäärittäsohjelman luonti** -vaihtoehto ja noudata kuvaruutuun tulevia ohjeita.
6. Järjestelmän tähän kehottaessa aseta tyhjä, alustettu levyke levykeasemaan ja noudata sitten kuvaruutuun tulevia ohjeita.

Huomautus: Voit myös noutaa vianmääritysohjelman uusimman version WWW-osoitteesta <http://www.ibm.com/pc/support>. Saat tietokoneelle sopivat noudettavat tiedostot näkyviin kirjoittamalla sivuston **Quick Path** -kenttään tietokoneen tyyppi- ja mallinumeron.

IBM Enhanced Diagnostics -ohjelman ajo levykkeestä

Voit ajaa IBM Enhanced Diagnostics -ohjelman levykkeestä seuraavasti:

1. Tee käyttäjärjestelmän lopputoimet ja katkaise tietokoneesta virta.
2. Aseta *IBM Enhanced Diagnostics* -levyke levykeasemaan.
3. Kytke tietokoneeseen virta.
4. Noudata kuvaruutuun tulevia ohjeita. Saat ohjeen näkyviin painamalla F1-näppäintä.
5. Kun ohjelma on päättynyt, poista levyke levykeasemasta.
6. Sulje tietokone tai käynnistä se uudelleen.

Luku 3. Ohjeiden, huollon ja tukipalvelujen saanti

Jos tarvitset ohjeita, huoltopalveluja, teknistä apua tai haluat vain lisätietoja IBM:n tuotteista, tarjolla on useita eri tietolähteitä. Tässä jaksossa on tietoja siitä, mistä saat lisätietoja IBM:n tuotteista, mitä tulee tehdä, jos tietokoneessa ilmenee häiriö ja mistä saa tarvittaessa huoltopalveluja.

Tietojen saanti

Tietokoneen mukana toimitetaan julkaisuja, näyttökirjoja ja README-tiedostoja sekä muita ohjetiedostoja, jotka sisältävät tietoja IBM-tietokoneesta. Tietoja IBM:n tuotteista on saatavana myös WWW-verkossa.

WWW-verkon käyttö

IBM:n WWW-sivustossa on ajan tasalla olevia tietoja IBM PC -tuotteista ja tuotetuista. IBM:n PC-tuotteiden kotisivuston osoite on <http://www.pc.ibm.com/pc>.

Saat IBM-tuotteiden tukipalveluun ja tuettuihin lisävarusteisiin liittyviä tietoja WWW-osoitteesta <http://www.ibm.com/pc/support>.

Valitsemalla tukisivustosta Profile-vaihtoehdon voit luoda asiakasprofiilin, jonka perusteella saat käyttöösi IBM-laitteisiisi mukautetun WWW-sivuston. Siinä on usein esitettyjä kysymyksiä, tietoja IBM:n valmistamista laitteista, teknisiä vihjeitä ja noudettavia tiedostoja. Lisäksi saat halutessasi sähköpostitse ilmoituksia rekisteröimiesi tuotteiden muutoksista.

Voit tilata julkaisuja myös IBM Publications Ordering System -järjestelmän avulla WWW-osoitteesta

<http://www.elink.ibm.com/public/applications/publications/cgibin/pbi.cgi>.

Ohjeiden ja tukipalvelujen saanti

Saat apua tietokoneen käytössä mahdollisesti ilmeneviin ongelmiin seuraavassa jaksossa esiteltävistä lähteistä.

Ohjeiden ja vianmääritysohjelmien käyttö

Monet häiriöt voi selvittää ilman ulkopuolista apua. Jos tietokoneessa ilmenee häiriö, kannattaa ensimmäiseksi tutkia tietokoneen mukana toimitettuja vianmääritysohjeita. Jos kyseessä on ohjelmiston häiriö, tutustu käyttöjärjestelmän tai sovellusten mukana toimitettuihin julkaisuihin, README-tiedostoihin ja näyttökirjoihin.

Useimpien IBM:n tietokoneiden ja palvelinten mukana toimitetaan joukko vianmääritysohjelmia, joiden avulla voit selvittää laitteiston häiriöt. Lisätietoja vianmääritysohjelmista on tietokoneen mukana toimitettujen julkaisujen ja näyttökirjojen vianmääritystä käsittelevissä osissa.

Vianmääritystiedot tai vianmääritysohjelmat saattavat ilmaista, että häiriön korjaamiseksi on asennettava tai päivitettävä laiteohjaimia tai muita ohjelmia. IBM ylläpitää WWW-verkossa useita sivustoja, joista saat uusimmat tekniset tiedot ja voit hankkia laiteajureita ja päivityksiä. Voit tarkastella näitä sivuja siirtymällä osoitteeseen <http://www.ibm.com/pc/support/> ja noudattamalla sivustossa olevia ohjeita.

Soitto tukipalveluun

Jos häiriön selvitys ilman apua ei onnistu, saat IBM:n teknisen tuen puhelinlinjalta teknistä apua ja lisätietoja tietokoneen käytöstä. Palvelu on lisämaksutta käytössäsi niin kauan kuin tietokoneen takuu on voimassa. Seuraavat palvelut ovat käytettävissä takuuajana:

- Vianmääritys — Koulutettu henkilöstö auttaa käyttäjää mahdollisten laitteistohäiriöiden selvittämisessä ja poistamisessa.
- IBM-laitteiden huolto — Jos takuuajana todetaan häiriön johtuvan IBM:n valmistamasta laitteesta, käyttäjä saa huoltopalveluja koulutetulta huoltohenkilöstöltä.
- Tekniset muutokset — Toisinaan käyttäjän hankkimaan laitteeseen on tehtävä muutoksia ostohetken jälkeen. IBM tai IBM:n valtuuttama jälleenmyyjä toimittaa käyttäjälle tiedon hankittua laitetta koskevista teknisistä muutoksista.

Tämän IBM-tuotteen takuuseen eivät sisälly seuraavat palvelut:

- muiden kuin IBM:n valmistamien tai muiden kuin takuun piiriin kuuluvien IBM-osien vaihto tai käyttö

Huomautus: Kaikissa takuun piiriin kuuluvissa osissa on 7 merkin pituinen tunnus (IBM FRU XXXXXXX).

- ohjelmistohäiriöiden syiden selvitys
- BIOSin kokoonpanon määritys asennuksen tai päivityksen yhteydessä
- laiteajurien vaihto, muutokset tai päivitykset
- verkon käyttöjärjestelmien asennus ja ylläpito
- sovellusohjelmien asennus ja ylläpito.

Takuuehdot ovat tämän julkaisun liitteenä. Muista säilyttää ostotodistus takuupalvelujen saantia varten.

Yhdysvalloissa ja Kanadassa palvelut ovat käytettävissä vuorokauden ympäri seitsemänä päivänä viikossa. Isossa-Britanniassa palvelut ovat käytettävissä arkipäivisin kello 9.00-18.00.

Huomautus: Tulevien puheluiden määrä vaikuttaa vastausaikaan.

Jos mahdollista, soita paikasta, jossa voit käyttää tietokonetta puhelun aikana. Pidä seuraavat tiedot esillä:

- koneen tyyppi- ja mallinumero
- IBM:n valmistamien laitteiden sarjanumerot
- häiriön kuvaus
- virhesanomien tarkka sanamuoto
- laitteisto- ja ohjelmistokokoonpanon tiedot.

Puhelinnumeroita saatetaan muuttaa ennalta ilmoittamatta. Voit tarkistaa voimassa olevat puhelinnumerot siirtymällä selaimella osoitteeseen <http://www.ibm.com/pc/support/> ja napsauttamalla kohtaa **HelpCenter Phone List**.

Muut maat: ota yhteys IBM-jälleenmyyjään tai -myyntineuvotteliijaan.

Muut palvelut

IBM Update Connector -ohjelman avulla voit joissakin IBM:n tietokonemalleissa muodostaa yhteyden HelpCenter-tukikeskukseen modeemiyhteyden välityksellä. Ohjelman avulla voit noutaa päivityksiä tietokoneen mukana toimitettavaan ohjelmiin IBM Update Connector -palvelusta.

Jotkin tietokonemallit voi rekisteröidä kansainvälisen takuun piiriin. Tällöin saat kansainvälisen takuutodistuksen, joka pätee kaikkialla, missä IBM tai IBM-jälleenmyyjät myyvät tai huoltavat IBM-tuotteita.

Saat lisätietoja rekisteröinnistä ja voit rekisteröidä koneesi soittamalla johonkin seuraavista kansainvälisen takuupalvelun (International Warranty Service) toimipisteiden numeroista:

- Yhdysvallat ja Kanada: 1-800 497 7426.
- Eurooppa: 44 1475 893 638 (Greenock, Iso-Britannia).
- Australia ja Uusi-Seelanti: 61-2 9354 4171.
- Muut maat: ota yhteys IBM-jälleenmyyjään tai -myyntineuvotteliijaan.

IBM:n Integrated Technology Services -palvelu sisältää laajan valikoiman tietotekniikan tukipalveluita sekä toteutus- ja hallintapalveluita. Lisätietoja näistä palveluista on Integrated Technology Services -sivustossa osoitteessa <http://www.ibm.com/services/its/>.

Teknistä tukea esiasennetun Microsoft Windows -ohjelman Service Pack -päivityspakkausten asennukseen ja niihin liittyviä lisätietoja on Microsoft Product Support Services -sivustossa osoitteessa <http://support.microsoft.com/directory/>. Voit myös ottaa yhteyden IBM:n HelpCenter-tukikeskukseen. Palveluista saatetaan periä maksu.

Lisäpalvelujen hankinta

Takuuaikana ja sen jälkeen voit hankkia maksullisia lisäpalveluja, kuten tukipalvelun IBM:n ja muun valmistajan laitteistolle, käyttöjärjestelmille sekä sovellusohjelmille, tukipalvelun lähiverkon asennukselle ja kokoonpanon määrittämiselle, laitteiston laajennetun tai jatkettun korjauspalvelun tai mukautetun asennuspalvelun. Palvelujen saatavuus ja nimet saattavat vaihdella maittain.

Lisätietoja näistä palveluista on näyttökirjoissa.

Liite. Takuutietoja ja muuta huomioon otettavaa

Tämä liite sisältää takuutietoja ja muuta huomioon otettavaa.

Takuutiedot

Takuulausekkeet on jaettu kahteen osaan, Osaan 1 ja Osaan 2. Osa 2 sisältää maakohtaiset takuehdot. Lue sekä Osa 1 että Osa 2.

- **Yhdysvallat, Puerto Rico ja Kanada (Z125-4753-05 11/97)** ("IBM:n rajoitetut takuehdot (Yhdysvallat, Puerto Rico ja Kanada, osa 1 - Yleiset ehdot)")
- **Z125-5697-01 11/97** ("IBM:n takuehdot (Osa 1 - Yleiset ehdot)" sivulla 25)
- **Maakohtaiset ehdot** ("Osa 2 - Maakohtaiset ehdot" sivulla 28).

IBM:n rajoitetut takuehdot (Yhdysvallat, Puerto Rico ja Kanada, osa 1 - Yleiset ehdot)

Nämä takuehdot sisältävät seuraavat kaksi osaa: Osa 1 - Yleiset ehdot ja Osa 2 - Maakohtaiset ehdot. Osan 2 ehdot saattavat muuttaa tai korvata Osan 1 sisältämiä ehtoja. IBM:n näiden takuehtojen mukaisesti myöntämät takuut koskevat vain omaan käyttöön (ei jälleenmyyntiin) IBM:ltä tai jälleenmyyjältä hankittuja Koneita. Termillä "Kone" tarkoitetaan IBM:n konetta, sen lisälaitteita, mallinmuutoksia, päivityksiä, osia ja lisävarusteita tai niiden yhdistelmää. Mitkään ohjelmat (Koneeseen esiasennetut, jälkeempään asennetut tai muutoin asennetut) eivät sisälly termiin "Kone". Ellei IBM toisin määrää, seuraavat takuut ovat voimassa vain Koneen hankintamaassa. Mikään näiden takuehtojen sisältämä ehto ei vähennä kuluttajan kuluttajansuojalain mukaisia oikeuksia. Takuuta koskevat kysymykset voi esittää IBM:lle tai Koneen jälleenmyyjälle.

Kone - NetVista A60, tyyppi 6838, ja NetVista A60i, tyyppi 6848

Takuujakso* - osat: kolme (3) vuotta työ: yksi (1) vuosi**

** Tietoja takuuhuollosta saa koneen toimittajalta. Joissakin IBM:n myymissä koneissa on takuu, joka kattaa asiakkaan luona tehtävän huollon.*

**** IBM:n huoltopalvelu sisältyy takuuseen seuraavasti:**

1. osien ja työn osalta takuuajan ensimmäisen vuoden ajan
2. vain vaihdettavien osien osalta takuuajan toisena ja kolmantena vuonna.
IBM laskuttaa korjaukseen ja osien vaihtoon kuluvasta työajasta.

IBM:n takuu Koneille

IBM takaa, että 1) missään Koneissa ei ole materiaalivikoja tai työstä aiheutuneita vikoja ja että 2) Koneet vastaavat virallisesti julkaistuja IBM-määrittämiä. Koneen takuu-aika on ennalta määrätty, kiinteä ajanjakso, joka

alkaa Koneen asennuspäivästä. Koneen asennuspäivä on ostotositteessa oleva päivämäärä, ellei IBM tai jälleenmyyjä muuta ilmoita.

Takuuaikana IBM tai IBM:n valtuuttaman jälleenmyyjän huoltopalvelu korjaa tai vaihtaa Koneen ilman eri veloitusta Koneelle määritetyn huoltotyypin mukaisesti sekä hoitaa Konetta koskevien teknisten muutosten asennuksen.

Jos Kone ei toimi takuuehtojen mukaisesti takuuaikana eikä IBM tai Koneen jälleenmyyjä pysty 1) saamaan sitä toimintakuntoon tai 2) vaihtamaan Konetta toiminnaltaan vastaavaan koneeseen, asiakas on oikeutettu maksamansa maksun palautukseen palautettuaan Koneen sen hankintapaikkaan. Korvaava kone ei ole välttämättä uusi, mutta se toimitetaan hyvässä toimintakunnossa.

Takuun laajuus

Takuu ei kata Koneen korjausta tai vaihtoa, jos sen vahingoittuminen on johtunut väärinkäytöstä, onnettomuudesta, Koneen muuttamisesta, väärästä käyttöympäristöstä, ohjeiden vastaisesta kunnossapidosta tai sellaisten tuotteiden käytöstä, joista IBM ei vastaa. Takuu mitätöityy, jos Koneen tai sen osien tunnistemerkintöjä on poistettu tai muutettu.

NÄMÄ TAKUUT KORVAAVAT KAIKKI MUUT NIMENOMAISESTI TAI KONKLUDENTTISESTI ILMAISTUT TAKUUT TAI EHDOT, MUKAAN LUETTUINA MYÖS KONKLUDENTTISESTI ILMAISTUT TAKUUT TAI EHDOT KONEEN TALOUDELLISESTA HYÖDYNNETÄVYYDESTÄ JA SOPIVUUDESTA TIETTYYN TARKOITUKSEEN. NÄMÄ TAKUUT ANTAVAT ASIAKKAALLE TIETYT OIKEUDET. ASIAKKAALLA VOI OLLA MYÖS MUITA OIKEUKSIA, JOTKA VOIVAT OLLA ERILAISIA ERI MAIDEN LAINSÄÄDÄNNÖSSÄ. JOS PAKOTTAVA LAINSÄÄDÄNTÖ EI SALLI NIMENOMAISEN TAI KONKLUDENTTISEN TAKUUN POISSULKEMISTA TAI RAJOITTAMISTA JOLTAKIN OSIN, KYSEINEN RAJOITUS EI KOSKE ASIAKASTA. TÄLLAISISSÄ TAPAUKSESSA TAKUIDEN SOVELTAMINEN RAJOITTUU TAKUUAIKAAN. MITKÄÄN TAKUUT EIVÄT OLE VOIMASSA TÄMÄN TAKUUAJAN JÄLKEEN.

Takuunrajoitus

IBM ei takaa sitä, että Kone toimii keskeytyksettä tai virheettömästi.

Ellei toisin määritetä, IBM toimittaa muut kuin IBM:n koneet **ILMAN MITÄÄN TAKUUTA.**

Koneelle takuun mukaisesti annettu tekninen tai muu tuki, kuten puhelimitse annettu apu asiakkaan Koneen määrittämisessä tai asennusta koskeviin kysymyksiin, toimitetaan **ILMAN MITÄÄN TAKUUTA.**

Takuuhuolto

Koneen takuhuolto järjestyy ottamalla yhteys Koneen jälleenmyyjään tai IBM:ään. Tällöin sinun tulee ehkä esittää tuotteen ostotodistus.

IBM tai Koneen jälleenmyyjä pitää Koneen määritysten mukaisessa toimintakunnossa tai palauttaa Koneen toimintakuntoon toimittamalla korjaus- tai vaihtopalvelua joko asiakkaan tiloissa tai huoltopalvelussa. IBM tai jälleenmyyjä ilmoittavat asiakkaalle, millaista huoltopalvelua Koneelle on saatavana Koneen asennusmaassa. IBM korjaa tai vaihtaa viallisen Koneen harkintansa mukaan.

Jos takuhuollossa vaihdetaan Kone tai sen osa, korvatusta Koneesta tai osasta tulee IBM:n tai jälleenmyyjän omaisuutta. Korvaavasta Koneesta tai osasta tulee asiakkaan omaisuutta. Asiakas vastaa siitä, että kaikki Koneesta irrotetut osat ovat alkuperäisiä ja muuttamattomia. Korvaavat osat ovat hyvässä käyttökunnossa ja toiminnaltaan ainakin korvattujen veroisia, mutta eivät välttämättä uusia. Vaihto edellyttää sitä, että korvattava osa kuuluu takuun piiriin.

Kaikkien lisävarusteiden, muutoksien tai tason nostojen, jotka IBM tai jälleenmyyjä tekee tai asentaa, tulee olla tarkoitettu 1) nimenomaiseen sarjanumerolla tunnistettavaan Koneeseen tai 2) Koneeseen, jonka tekninen muutostaso on yhteensopiva lisävarusteen, muutoksen tai tason noston kanssa. Moniin lisävarusteisiin, muutoksiin tai tason nostoihin liittyy Koneen osan poisto ja palautus IBM:lle. Poistetun osan takuu siirtyy korvaavalle osalle.

Ennen kuin IBM tai Koneen jälleenmyyjä vaihtaa Koneen tai sen osan, asiakas sitoutuu poistamaan kaikki sellaiset toiminnot, osat, lisävarusteet ja muutokset, joita takuu ei koske.

Asiakas sitoutuu myös

1. varmistamaan, etteivät mitkään lailliset sitoumukset tai rajoitukset estä koneen vaihtoa
2. hankkimaan luvan huoltotoimiin Koneen omistajalta, jos asiakas ei ole Koneen omistaja
3. tekemään seuraavat toimet soveltuvin osin ennen huoltoa:
 - a. noudattamaan IBM:n tai jälleenmyyjän antamia vianmääritysohjeita ja tekemään ehdotetut huoltotoimet
 - b. varmistuskopioimaan kaikki Koneessa olevat ohjelmat ja tiedot
 - c. takaamaan IBM:n tai jälleenmyyjän huoltohenkilöille riittävän, vapaan ja turvallisen pääsyn asiakkaan tiloihin, jotta huoltohenkilöt pystyvät täyttämään velvollisuutensa
 - d. ilmoittamaan IBM:lle tai jälleenmyyjälle Koneen sijaintipaikan muuttumisesta.

IBM on vastuussa Koneen katoamisesta tai vahingoittumisesta 1) sinä aikana, kun Kone on IBM:n hallussa ja 2) kuljetuksen aikana, jos IBM vastaa kuljetuskustannuksista.

IBM tai jälleenmyyjä ei ole vastuussa asiakkaan IBM:lle tai jälleenmyyjälle toimittamassa Koneessa olevien luottamuksellisten, yksityisten tai henkilökohtaisten tietojen katoamisesta. Asiakkaan tulee poistaa kaikki tällaiset tiedot ennen Koneen toimittamista.

Tuotteen alkuperä

Jokainen IBM:n Kone on valmistettu uusista osista tai uusista ja kierrätysosista. Joissakin tapauksissa Kone on voinut olla asennettuna aikaisemminkin. IBM:n takuuehdot ovat voimassa tuotteen alkuperästä riippumatta.

Vastuunrajoitus

IBM:n vastuu ja asiakkaan oikeus vahingonkorvaukseen on kaikissa tapauksissa rajoitettu ainoastaan

1. korvauksiin henkilövahingoista (mukaan lukien kuolemantapaus) ja kiinteään tai irtaimeen omaisuuteen kohdistuneista vahingoista
2. korvauksiin asiakkaan osoittamista muista vahingoista siten, että korvauksen enimmäismäärä on 500 000 markkaa tai vaatimuksen perusteena olevan vahingon aiheuttaneesta Koneesta maksettu maksu (jos kyseessä on toistuva maksu, käytetään 12 kuukauden aikana maksettuja maksuja), jos se on tätä suurempi.

Tämä vastuunrajoitus koskee myös kaikkia IBM:n alihankkijoita ja Koneen jälleenmyyjä. Korvauksen enimmäismäärä kattaa kaikki mahdolliset korvaukset joko IBM:ltä, sen alihankkijoilta tai jälleenmyyjältä.

IBM EI VASTAA MISSÄÄN TAPAUKSESSA 1) KOLMANNEN OSAPUOLEN ASIAKKAASEEN KOHDISTAMISTA VAATIMUKSISTA, 2) TIEDOSTOJEN TAI TIETOJEN HÄVIÄMISESTÄ TAI VAHINGOITTUMISESTA EIKÄ 3) EPÄSUORISTA VAHINGOISTA TAI VÄLILLISISTÄ TALOUDELLISISTA VAHINGOISTA, KUTEN SAAMATTA JÄÄNEISTÄ VOITOISTA TAI SÄÄSTÖISTÄ. IBM EI VASTAA VAHINGOSTA SIINÄKÄÄN TAPAUKSESSA, ETTÄ IBM:LLE, SEN ALIHANKKIJOILLE TAI JÄLLEENMYYJÄLLE ON ILMOITETTU TÄLLÄISEN VAHINGON MAHDOLLISUUDESTA. JOS PAKOTTAVA LAINSÄÄDÄNTÖ EI SALLI VAHINGONKORVAUSVELVOLLISUUDEN RAJOITTAMISTA JOLTAKIN OSIN, KYSEINEN RAJOITUS EI KOSKE TÄTÄ SOPIMUSTA.

IBM:n takuuehdot (Osa 1 - Yleiset ehdot)

Nämä takuuehdot sisältävät seuraavat kaksi osaa: Osa 1 - Yleiset ehdot ja Osa 2 - Maakohtaiset ehdot. **Osan 2 ehdot saattavat muuttaa tai korvata Osan 1 sisältämiä ehtoja.** IBM:n näiden takuuehtojen mukaisesti myöntämät takuut koskevat vain omaan käyttöön (ei jälleenmyyntiin) IBM:ltä tai jälleenmyyjältä hankittuja Koneita. Termillä "Kone" tarkoitetaan IBM:n konetta, sen lisälaitteita, mallinmuutoksia, päivityksiä, osia ja lisävarusteita tai niiden yhdistelmää. Mitkään ohjelmat (Koneeseen esiasennetut, jälkepäin asennetut tai muutoin asennetut) eivät sisälly termiin "Kone". Ellei IBM toisin määrää, seuraavat takuut ovat voimassa vain Koneen hankintamaassa. Mikään näiden takuuehtojen sisältämä ehto ei vähennä kuluttajan kuluttajansuojalain mukaisia oikeuksia. Takuuta koskevat kysymykset voi esittää IBM:lle tai Koneen jälleenmyyjälle.

Kone - NetVista A60, tyyppi 6838, ja NetVista A60i, tyyppi 6848

Takuujakso* -

- EMEA ja Argentiina - osat: kolme (3) vuotta, työ: kolme (3) vuotta
- Japani - osat: yksi (1) vuosi, työ: yksi (1) vuosi
- Muut maat - osat: kolme (3) vuotta, työ: yksi (1) vuosi **

* Tietoja takuuhuollosta saa koneen toimittajalta. Joissakin IBM:n myymissä koneissa on takuu, joka kattaa asiakkaan luona tehtävän huollon.

** IBM:n huoltopalvelu sisältyy takuuseen seuraavasti:

1. osien ja työn osalta takuuajan ensimmäisen vuoden ajan
2. vain vaihdettavien osien osalta takuuajan toisena ja kolmantena vuonna.

IBM laskuttaa korjaukseen ja osien vaihtoon kuluvasta työajasta.

IBM:n takuu Koneille

IBM takaa, että 1) missään Koneissa ei ole materiaaliveikkoja tai työstä aiheutuneita vikoja ja että 2) Koneet vastaavat virallisesti julkaistuja IBM-määrittämiä. Koneen takuu-aika on ennalta määrätty, kiinteä ajanjakso, joka alkaa Koneen asennuspäivästä. Koneen asennuspäivä on ostotositteessa oleva päivämäärä, ellei IBM tai jälleenmyyjä muuta ilmoita.

Takuu-aikana IBM tai IBM:n valtuuttaman jälleenmyyjän huoltopalvelu korjaa tai vaihtaa Koneen ilman eri veloitusta Koneelle määritetyn huoltotyypin mukaisesti sekä hoitaa Koneita koskevien teknisten muutosten asennuksen.

Jos Kone ei toimi takuuehtojen mukaisesti takuu-aikana eikä IBM tai Koneen jälleenmyyjä pysty 1) saamaan sitä toimintakuntoon tai 2) vaihtamaan Koneita toiminnaltaan vastaavaan koneeseen, asiakas on oikeutettu maksamansa maksun palautukseen palautettuaan Koneen sen hankintapaikkaan. Korvaava kone ei ole välttämättä uusi, mutta se toimitetaan hyvässä toimintakunnossa.

Takuun laajuus

Takuu ei kata Koneen korjausta tai vaihtoa, jos sen vahingoittuminen on johtunut väärinkäytöstä, onnettomuudesta, Koneen muuttamisesta, väärästä käyttöympäristöstä, ohjeiden vastaisesta kunnossapidosta tai sellaisten tuotteiden käytöstä, joista IBM ei vastaa. Takuu mitätöityy, jos Koneen tai sen osien tunnistemerkintöjä on poistettu tai muutettu.

NÄMÄ TAKUUT KORVAAVAT KAIKKI MUUT NIMENOMAISESTI TAI KONKLUDENTTISESTI ILMAISTUT TAKUUT TAI EHDOT, MUKAAN LUETTUINA MYÖS KONKLUDENTTISESTI ILMAISTUT TAKUUT TAI EHDOT KONEEN TALOUDELLISESTA HYÖDYNNETTÄVYYDESTÄ JA SOPIVUUDESTA TIETTYYN TARKOITUKSEEN. NÄMÄ TAKUUT ANTAVAT ASIAKKAALLE TIETYT OIKEUDET. ASIAKKAALLA VOI OLLA MYÖS MUITA OIKEUKSIA, JOTKA VOIVAT OLLA ERILAISIA ERI MAIDEN LAINSÄÄDÄNNÖSSÄ. JOS PAKOTTAVA LAINSÄÄDÄNTÖ EI SALLI NIMENOMAISEN TAI KONKLUDENTTISEN TAKUUN POISSULKEMISTA TAI RAJOITTAMISTA JOLTAKIN OSIN, KYSEINEN RAJOITUS EI KOSKE ASIAKASTA. TÄLLAISISSÄ TAPAUKSESSA TAKUIDEN SOVELTAMINEN RAJOITTUU TAKUUAIKAAN. MITKÄÄN TAKUUT EIVÄT OLE VOIMASSA TÄMÄN TAKUUAJAN JÄLKEEN.

Takuunrajoitus

IBM ei takaa sitä, että Kone toimii keskeytyksettä tai virheettömästi.

Ellei toisin määritetä, IBM toimittaa muut kuin IBM:n koneet **ILMAN MITÄÄN TAKUUTA.**

Koneelle takuun mukaisesti annettu tekninen tai muu tuki, kuten puhelimitse annettu apu asiakkaan Koneen määrittämisestä tai asennusta koskeviin kysymyksiin, toimitetaan **ILMAN MITÄÄN TAKUUTA.**

Takuuhuolto

Koneen takuhuolto järjestyy ottamalla yhteys Koneen jälleenmyyjään tai IBM:ään. Tällöin sinun tulee ehkä esittää tuotteen ostotodistus.

IBM tai Koneen jälleenmyyjä pitää Koneen määrittämisen mukaisessa toimintakunnossa tai palauttaa Koneen toimintakuntoon toimittamalla korjaus- tai vaihtopalvelua joko asiakkaan tiloissa tai huoltopalvelussa. IBM tai jälleenmyyjä ilmoittavat asiakkaalle, millaista huoltopalvelua Koneelle on saatavana Koneen asennusmaassa. IBM korjaa tai vaihtaa viallisen Koneen harkintansa mukaan.

Jos takuhuollossa vaihdetaan Kone tai sen osa, korvatusta Koneesta tai osasta tulee IBM:n tai jälleenmyyjän omaisuutta. Korvaavasta Koneesta tai osasta tulee asiakkaan omaisuutta. Asiakas vastaa siitä, että kaikki Koneesta irrotetut

osat ovat alkuperäisiä ja muuttamattomia. Korvaavat osat ovat hyvässä käyttökunnossa ja toiminnaltaan ainakin korvattujen veroisia, mutta eivät välttämättä uusia. Vaihto edellyttää sitä, että korvattava osa kuuluu takuun piiriin.

Kaikkien lisävarusteiden, muutoksien tai tason nostojen, jotka IBM tai jälleenmyyjä tekee tai asentaa, tulee olla tarkoitettu 1) nimenomaiseen sarjanumerolla tunnistettavaan Koneeseen tai 2) Koneeseen, jonka tekninen muutostaso on yhteensopiva lisävarusteiden, muutoksen tai tason noston kanssa. Moniin lisävarusteisiin, muutoksiin tai tason nostoihin liittyy Koneen osan poisto ja palautus IBM:lle. Poistetun osan takuu siirtyy korvaavalle osalle.

Ennen kuin IBM tai Koneen jälleenmyyjä vaihtaa Koneen tai sen osan, asiakas sitoutuu poistamaan kaikki sellaiset toiminnot, osat, lisävarusteet ja muutokset, joita takuu ei koske.

Asiakas sitoutuu myös

1. varmistamaan, etteivät mitkään lailliset sitoumukset tai rajoitukset estä koneen vaihtoa
2. hankkimaan luvan huoltotoimiin Koneen omistajalta, jos asiakas ei ole Koneen omistaja
3. tekemään seuraavat toimet soveltuvin osin ennen huoltoa:
 - a. noudattamaan IBM:n tai jälleenmyyjän antamia vianmääritysohjeita ja tekemään ehdotetut huoltotoimet
 - b. varmistuskopioimaan kaikki Koneessa olevat ohjelmat ja tiedot
 - c. takaamaan IBM:n tai jälleenmyyjän huoltohenkilöille riittävän, vapaan ja turvallisen pääsyn asiakkaan tiloihin, jotta huoltohenkilöt pystyvät täyttämään velvollisuutensa
 - d. ilmoittamaan IBM:lle tai jälleenmyyjälle Koneen sijaintipaikan muuttumisesta.

IBM on vastuussa Koneen katoamisesta tai vahingoittumisesta, 1) kun Kone on IBM:n hallussa ja 2) kuljetuksen aikana, jos IBM vastaa kuljetuskustannuksista.

IBM tai jälleenmyyjä ei ole vastuussa asiakkaan IBM:lle tai jälleenmyyjälle toimittamassa Koneessa olevien luottamuksellisten, yksityisten tai henkilökohtaisten tietojen katoamisesta. Asiakkaan tulee poistaa kaikki tällaiset tiedot ennen Koneen toimittamista.

Tuotteen alkuperä

Jokainen IBM:n Kone on valmistettu uusista osista tai uusista ja kierrätysosista. Joissakin tapauksissa Kone on voinut olla asennettuna aikaisemminkin. IBM:n takuehdot ovat voimassa tuotteen alkuperästä riippumatta.

Vastuunrajoitus

IBM:n vastuu ja asiakkaan oikeus vahingonkorvaukseen on kaikissa tapauksissa rajoitettu ainoastaan:

1. korvauksiin henkilövahingoista (mukaan lukien kuolemantapaus) ja kiinteään tai irtaimeen omaisuuteen kohdistuneista vahingoista
2. korvauksiin asiakkaan osoittamista muista vahingoista siten, että korvauksen enimmäismäärä on 500 000 markkaa tai vaatimuksen perusteena olevan vahingon aiheuttaneesta Koneesta maksettu maksu (jos kyseessä on toistuva maksu, käytetään 12 kuukauden aikana maksettua maksuja), jos se on tätä suurempi.

Tämä vastuunrajoitus koskee myös kaikkia IBM:n alihankkijoita ja Koneen jälleenmyyjä. Korvauksen enimmäismäärä kattaa kaikki mahdolliset korvaukset joko IBM:ltä, sen alihankkijoilta tai jälleenmyyjältä.

IBM EI VASTAA MISSÄÄN TAPAUKSESSA 1) KOLMANNEN OSAPUOLEN ASIAKKAASEEN KOHDISTAMISTA VAATIMUKSISTA, 2) TIEDOSTOJEN TAI TIETOJEN HÄVIÄMISESTÄ TAI VAHINGOITTUMISESTA EIKÄ 3) EPÄSUORISTA VAHINGOISTA TAI VÄLILLISISTÄ TALOUDELLISISTA VAHINGOISTA, KUTEN SAAMATTA JÄÄNEISTÄ VOITOISTA TAI SÄÄSTÖISTÄ. IBM EI VASTAA VAHINGOSTA SIINÄKÄÄN TAPAUKSESSA, ETTÄ IBM:LLE, SEN ALIHANKKIJOILLE TAI JÄLLEENMYYJÄLLE ON ILMOITETTU TÄLLÄISEN VAHINGON MAHDOLLISUUDESTA. JOS PAKOTTAVA LAINSÄÄDÄNTÖ EI SALLI VAHINGONKORVAUSVELVOLLISUUDEN RAJOITTAMISTA JOLTAKIN OSIN, KYSEINEN RAJOITUS EI KOSKE TÄTÄ SOPIMUSTA.

Osa 2 - Maakohtaiset ehdot

TYYNENMEREN AASIA

AUSTRALIA: IBM:n takuu Koneille: Tähän jaksoon lisätään seuraava kappale:

Tässä kohdassa määritetyt takuut ovat voimassa niiden oikeuksien lisäksi, jotka on määritetty vuoden 1974 Trade Practices Act -laissa tai muussa lainsäädännössä. Takuu on rajoitettu vain siinä määrin, kun sovellettava lainsäädäntö sen sallii.

Takuun laajuus: Seuraava teksti korvaa tämän jakson kaksi ensimmäistä lausetta:

Takuu ei korvaa Koneen korjausta tai vaihtoa, jos Koneen vaurioitumisen on aiheuttanut ohjeiden vastainen käyttö, onnettomuus, Koneeseen tehty muutos, sopimaton fyysinen käyttöympäristö, käyttö muussa kuin määritetyssä käyttöympäristössä, virheellinen kunnossapito tai sellainen tuote, josta IBM ei ole vastuussa.

Vastuunrajoitus: Tähän jaksoon lisätään seuraava kappale:

Jos IBM on vastuullinen vuoden 1974 Trade Practices Act -lain määrittämien ehtojen tai takuiden perusteella, IBM:n vastuu rajoittuu tuotteiden korjaukseen tai vaihtoon tai vastaavan tuotteen toimittamiseen. Jos nämä lain asettamat ehdot tai takuut liittyvät tuotteen myynti-, hallinta- tai omistusoikeuteen tai jos tuote on hankittu normaaliin henkilökohtaiseen tai yksityiseen käyttöön, mikään tämän kappaleen rajoituksista ei ole voimassa.

KIINAN KANSANTASAVALTA: Sopimusta koskeva laki: Tähän jaksoon lisätään seuraava lause:

Tätä sopimusta koskevat New Yorkin osavaltion lait.

INTIA: Vastuunrajoitus: Seuraava teksti korvaa tämän jakson kohdat 1 ja 2:

1. korvausvelvollisuuteen henkilövahingoista (mukaan lukien kuolemantapaus) ja kiinteään ja irtaimeen omaisuuteen kohdistuneista vahingoista siinä tapauksessa, että vahingon on aiheuttanut IBM:n tuottamus
2. korvauksiin asiakkaan osoittamista muista todellisista vahingoista, jotka aiheutuvat siitä, ettei IBM ole suorittanut velvollisuuksiaan, tai jotka liittyvät tämän takuusopimuksen ehtoihin, siten, että korvauksen enimmäismäärä on vaatimuksen perusteena olevan vahingon aiheuttaneesta Koneesta maksettu maksu.

UUSI-SEELANTI: IBM:n takuu Koneille: Tähän jaksoon lisätään seuraava kappale:

Kohdassa määritettyjen takuiden lisäksi voimassa ovat kaikki oikeudet, jotka on määritetty vuoden 1993 Consumer Guarantees Act -laissa tai muussa lainsäädännössä, jota ei voida sulkea pois tai rajoittaa. Vuoden 1993 Consumer Guarantees Act -lakia ei sovelleta tuotteisiin tai palveluihin, jotka asiakas on hankkinut liiketoimintaa varten lain määrittämällä tavalla.

Vastuunrajoitus: Tähän jaksoon lisätään seuraava kappale:

Jos Koneita ei ole hankittu liiketoimintaa varten vuoden 1993 Consumer Guarantees Act -lain määrittämällä tavalla, tämän kohdan rajoitukset ovat voimassa vain, mikäli kyseinen laki ne sallii.

EUROOPPA, LÄHI-ITÄ JA AFRIKKA (EMEA)

Seuraavat ehdot ovat voimassa kaikissa näissä maissa.

Nämä takuuehdot koskevat IBM:n jälleenmyyjältä hankittuja Koneita. Jos Kone on hankittu IBM:ltä, sovellettavan IBM-sopimuksen ehdot korvaavat nämä takuuehdot.

Takuuhuolto

Jos IBM:n Koneen hankintamaa on Alankomaat, Belgia, Espanja, Irlanti, Islanti, Iso-Britannia, Italia, Itävalta, Kreikka, Latvia, Liettua, Luxemburg, Norja, Portugali, Ranska, Ruotsi, Saksa, Suomi, Sveitsi, Tanska tai Viro, Koneen takuuhuollon voi saada missä tahansa näistä maista joko (1) IBM:n valtuuttaman jälleenmyyjän huoltopalvelusta tai (2) IBM:ltä.

Jos IBM:n PC-koneen hankintamaa on Albania, Armenia, Bosnia-Hertsegovina, Bulgaria, entinen Jugoslavian tasavalta Makedonia, Georgia, Jugoslavian liittotasavalta, Kazakstan, Kirgisia, Kroatia, Moldavia, Puola, Romania, Slovakia, Slovenia, Tsekin tasavalta, Ukraina, Unkari, Valko-Venäjä tai Venäjä, Koneen takuuhuollon voi saada missä tahansa näistä maista joko (1) IBM:n valtuuttaman jälleenmyyjän huoltopalvelusta tai (2) IBM:ltä.

Näihin takuuehtoihin sovelletaan sen maan lakeja, maakohtaisia ehtoja ja laillista tuomioistuinta, jossa takuuhuolto annetaan, paitsi Albaniassa, Armeniassa, Bosnia-Hertsegovinassa, Bulgariassa, entisessä Jugoslavian tasavallassa Makedoniassa, Georgiassa, Jugoslavian liittotasavallassa, Kazakstanissa, Kirgisiassa, Kroatiassa, Moldaviassa, Puolassa, Romaniassa, Slovakiassa, Sloveniassa, Tsekin tasavallassa, Ukrainassa, Unkarissa, Valko-Venäjällä ja Venäjällä, joissa sovelletaan Itävallan lakeja.

Seuraavat ehdot ovat voimassa määritetyssä maassa:

EGYPTI: Vastuunrajoitus: Seuraava teksti korvaa tämän jakson kohdan 2: 2. korvauksiin asiakkaan osoittamista muista todellisista suorista vahingoista siten, että korvauksen enimmäismäärä on vaatimuksen perusteena olevan vahingon aiheuttaneesta Koneesta maksettu maksu.

Alihankkijoita ja jälleenmyyjä koskeva osuus ei muutu.

RANSKA: Vastuunrajoitus: Seuraava teksti korvaa tämän jakson ensimmäisen kappaleen:

IBM:n vastuu ja asiakkaan oikeus vahingonkorvaukseen on kaikissa tapauksissa rajoitettu ainoastaan: (kohdat 1 ja 2 eivät muutu).

SAKSA: IBM:n takuu Koneille: Seuraava teksti korvaa tämän jakson ensimmäisen kappaleen ensimmäisen lauseen:

IBM takaa sen, että Kone toimii oikein normaalissa käytössä ja että Kone vastaa määrittämiinsä.

Tähän jaksoon lisätään seuraavat kappaleet:

Koneen takuuaika on vähintään kuusi kuukautta.

Jos IBM tai jälleenmyyjä ei pysty saattamaan IBM:n Koneita toimintakuntoon, asiakkaalla on oikeus pyytää osittaista hyvitystä, joka perustuu toimimattoman

Koneen alentuneeseen arvoon, tai pyytää Koneetta koskevan sopimuksen purkamista ja Koneesta maksamansa maksun palauttamista.

Takuun laajuus: Toista kappaletta ei sovelleta.

Takuuhuolto: Tähän jaksoon lisätään seuraava teksti:

Takuuaikana viollisen koneen kuljetus IBM:ään tapahtuu IBM:n kustannuksella.

Tuotteen alkuperä: Seuraava kappale korvaa tämän jakson:

Jokainen Kone on vastavalmistettu. Koneessa saattaa olla uusien osien lisäksi kierrätettyjä osia.

Vastuunrajoitus: Tähän jaksoon lisätään seuraava teksti:

Tässä sopimuksessa määritetyt rajoitukset eivät ole voimassa, jos IBM on aiheuttanut vahingon tahallisesti tai jos vahingon on aiheuttanut IBM:n törkeä tuottamus.

Kohdassa 2 teksti "500 000 markkaa" korvataan tekstillä "1 000 000 DEM".

Seuraava lause lisätään kohdan 2 ensimmäisen kappaleen loppuun:

IBM:n vastuu rajoittuu olennaisten sopimusehtojen rikkomisesta aiheutuneisiin vahinkoihin, jos kyseessä on lievä tuottamus.

IRLANTI: Takuun laajuus: Tähän jaksoon lisätään seuraava teksti:

Lukuun ottamatta tässä sopimuksessa nimenomaan mainittuja ehtoja mitkään takuut, jotka on säädetty vuoden 1893 Sale of Goods Act -laissa ja vuoden 1980 Sale of Goods and Supply of Services Act -laissa, eivät ole voimassa.

Vastuunrajoitus: Seuraava teksti korvaa tämän jakson ensimmäisen kappaleen kohdat 1 ja 2:

1. korvauksiin henkilövahingoista (mukaan lukien kuolemantapaus) ja kiinteään omaisuuteen kohdistuneista vahingoista, jotka on aiheuttanut IBM:n tuottamus 2. korvauksiin asiakkaan osoittamista muista todellisista vahingoista siten, että korvauksen enimmäismäärä on 75 000 IEP tai 125 prosenttia vaatimuksen perusteena olevan vahingon aiheuttaneesta Koneesta maksetusta maksusta (jos kyseessä on toistuva maksu, käytetään 12 kuukauden aikana maksettuja maksuja), jos tämä on suurempi.

Alihankkijoita ja jälleenmyyjiä koskeva osuus ei muutu.

Tähän jaksoon lisätään seuraava kappale:

IBM:n vastuu ja asiakkaan oikeus vahingonkorvauksiin kaikissa sopimusta koskevissa laiminlyönneissä tai teoissa rajoittuu korvauksiin todellisista vahingoista.

ITALIA: Vastuunrajoitus: Seuraava teksti korvaa tämän jakson:

IBM:n vastuu ja asiakkaan oikeus vahingonkorvauksiin rajoittuu, ellei pakottavasta lainsäädännöstä muuta johdu, (1. kohta ei muutu) 2. korvauksiin asiakkaan osoittamista muista vahingoista, jotka aiheutuvat siitä, ettei IBM ole täyttänyt velvollisuuksiaan tai tämän takuusopimuksen ehtoja, siten, että korvauksen enimmäismäärä on vaatimuksen perusteena olevan vahingon aiheuttaneesta Koneesta maksettu maksu.

Alihankkijoita ja jälleenmyyjä koskeva osuus ei muutu.

Seuraava teksti korvaa tämän jakson viimeisen kappaleen:

Ellei pakottavasta lainsäädännöstä muuta johdu, IBM ja jälleenmyyjä eivät vastaa (kohdat 1 ja 2 eivät muutu) 3) välillisistä vahingoista, vaikka IBM:lle tai jälleenmyyjälle olisi ilmoitettu tällaisen vahingon mahdollisuudesta.

ETELÄ-AFRIKKA, NAMIBIA, BOTSWANA, LESOTHO JA SWAZIMAA:

Vastuunrajoitus: Tähän jaksoon lisätään seuraava teksti:

IBM:n vastuu ja asiakkaan oikeus vahingonkorvauksiin rajoittuu korvauksiin asiakkaan osoittamista muista todellisista vahingoista, jotka aiheutuvat siitä, ettei IBM ole täyttänyt velvollisuuksiaan tai tämän takuusopimuksen ehtoja, siten, että korvauksen enimmäismäärä on vaatimuksen perusteena olevan vahingon aiheuttaneesta Koneesta maksettu maksu.

TURKKI: Tuotteen alkuperä: Seuraava teksti korvaa tämän jakson:

IBM:n Koneet ovat vastavalmistettuja IBM:n tuotantostandardien mukaisesti.

ISO-BRITANNIA: Vastuunrajoitus: Seuraava teksti korvaa tämän jakson ensimmäisen kappaleen kohdat 1 ja 2:

1. korvauksiin henkilövahingoista (mukaan lukien kuolemantapaus) ja kiinteään omaisuuteen kohdistuneista vahingoista, jos vahingon on aiheuttanut yksinomaan IBM:n tuottamus
2. korvauksiin asiakkaan osoittamista muista välittömistä vahingoista siten, että korvauksen enimmäismäärä on 150 000 GBP tai 125 prosenttia vaatimuksen perusteena olevan vahingon aiheuttaneesta Koneesta maksetusta maksusta (jos kyseessä on toistuva maksu, käytetään 12 kuukauden aikana maksettua maksuja), jos tämä on suurempi.

Tähän kappaleeseen lisätään seuraava kohta:

3. Vastuunrajoitus ei koske mitään IBM:n laiminlyöntejä tai rikkomuksia, jotka on määritetty vuoden 1979 Sales of Goods Act -lain pykälässä 12 tai vuoden 1982 Supply of Goods and Services Act -lain pykälässä 2.

Alihankkijoita ja jälleenmyyjä koskeva osuus ei muutu.

Tämän jakson loppuun lisätään seuraava teksti:

IBM:n vastuu ja asiakkaan oikeus vahingonkorvauksiin kaikissa sopimusta koskevissa laiminlyönneissä tai teoissa rajoittuu korvauksiin todellisista vahingoista.

POHJOIS-AMERIKA

KANADA: Takuuhuolto: Tähän jaksoon lisätään seuraava teksti:

IBM:n takuuhuollon voi hankkia puhelinnumerosta **1 800 565 3344**. Toronton alueella puhelinnumero on **416 383 3344**.

YHDYSVALLAT: Takuuhuolto: Tähän jaksoon lisätään seuraava teksti:

IBM:n takuuhuollon voi hankkia puhelinnumerosta **1800 772 2227**.

Huomioon otettavaa

Julkaisu on laadittu Yhdysvalloissa saatavana olevien tuotteiden ja palvelujen pohjalta.

IBM ei ehkä tarjoa tässä julkaisussa mainittuja koneita, palveluja ja ominaisuuksia muissa maissa. Saat lisätietoja Suomessa saatavana olevista koneista, ohjelmista ja palveluista IBM:n paikalliselta edustajalta. Viittaukset IBM:n koneisiin, ohjelmiin ja palveluihin eivät tarkoita sitä, että vain näitä tuotteita voidaan käyttää. Niiden asemesta on mahdollista käyttää mitä tahansa toiminnaltaan vastaavaa konetta, ohjelmaa tai palvelua, joka ei loukkaa IBM:n tekijänoikeutta tai muita lailla suojattuja oikeuksia. Haluttaessa käyttää tämän tuotteen kanssa muita kuin IBM:n nimeämiä koneita, ohjelmia ja palveluja on niiden käytön arviointi ja tarkistus käyttäjän omalla vastuulla.

IBM:llä voi olla patenteja tai patenttihakemuksia, jotka koskevat tässä julkaisussa esitettyjä asioita. Tämän julkaisun hankinta ei anna mitään lisenssiä näihin patenteihin. Kirjallisia tiedusteluja voi tehdä osoitteeseen

*IBM Director of Licensing
IBM Corporation
North Castle Drive
Armonk, NY 10504-1785
U.S.A.*

**INTERNATIONAL BUSINESS MACHINES TARJOAA TÄMÄN
JULKAISUN "SELLAISENAAN" ILMAN MITÄÄN NIMENOMAISESTI TAI
KONKLUDENTTISESTI MYÖNNETTYÄ TAKUUTA, MUKAAN
LUETTUINA TALOUDELLISTA HYÖDYNNETÄVYYTTÄ, SOPIVUUTTA
TIETTYYN TARKOITUKSEEN JA OIKEUKSIEN
LOUKKAAMATTOMUUTTA KOSKEVAT KONKLUDENTTISESTI
ILMAISTUT TAKUUT. Joidenkin maiden lainsäädäntö ei salli**

nimenomaisesti tai konkludenttisesti myönnettyjen takuiden rajoittamista, joten edellä olevaa rajoitusta ei sovelleta näissä maissa.

Julkaisu on käännös englanninkielisestä julkaisusta IBM NetVista Quick Reference, 06P8746, jonka on julkaissut International Business Machines Corporation, USA. Julkaisu voi sisältää teknisiä epätarkkuuksia ja painovirheitä. Julkaisun tiedot tarkistetaan säännöllisin väliajoin ja tarpeelliset muutokset tehdään julkaisun uusiin painoksiin. IBM saattaa tehdä parannuksia tai muutoksia tässä julkaisussa kuvattuihin tuotteisiin ja ohjelmiin milloin tahansa.

IBM pidättää itsellään oikeuden käyttää ja jakaa näin saamia tietoa parhaaksi katsomallaan tavalla, niin että siitä ei aiheudu lähettäjälle mitään velvoitteita. Tässä julkaisussa olevat viittaukset muuhun kuin IBM:n WWW-sivustoon eivät ole osoitus siitä, että IBM millään tavoin vastaisi kyseisen WWW-sivuston sisällöstä tai käytöstä. Viittaukset on tarkoitettu vain helpottamaan lukijan tutustumista muihin WWW-sivustoihin. Kyseisten WWW-sivustojen sisältämä aineisto ei sisälly tähän IBM-tuotteeseen tai sitä koskevaan aineistoon. Sivustojen käyttö on käyttäjän omalla vastuulla.

Päivämäärätietojen käsittely

Tämä IBM-laite ja sen mukana mahdollisesti toimitettavat IBM-ohjelmat on suunniteltu siten, että ne ohjeidensa mukaan käytettyinä pystyvät käsittelemään päivämäärätietoja oikein 1900-luvun, vuosituhannen vaihteen ja 2000-luvun aikana. Tämä edellyttää sitä, että kaikki muut tuotteet (esimerkiksi koneet ja ohjelmat), joita käytetään yhdessä kyseisen tuotteen kanssa, vaihtavat täsmällisiä päivämäärätietoja oikein.

Vaikka tietokoneessa saattaa olla esiasennettuina muiden valmistajien kuin IBM:n tuotteita tai IBM saattaa muutoin jaella niitä, IBM ei kuitenkaan vastaa näiden tuotteiden kyvystä käsitellä päivämäärätietoja. Ota yhteys suoraan kyseisten tuotteiden valmistajiin, kun haluat varmistaa tuotteiden kyvyn käsitellä päivämäärätietoja ja hankkia tarvittavia ohjelmapäivityksiä. Tämä IBM-laite ei suojaa häiriöiltä, jotka aiheutuvat sellaisten ohjelmien, päivitysten tai lisälaitteiden käytöstä, jotka eivät käsittele päivämäärätietoja oikein.

Lausuma valmiudesta vuoteen 2000

Tavaramerkit

Seuraavat nimet ovat IBM:n tavaramerkkejä Yhdysvalloissa ja muissa maissa:

Asset ID.

HelpCenter

IBM

NetVista

Microsoft ja Windows ovat Microsoft Corporationin tavaramerkkejä Yhdysvalloissa ja muissa maissa.

Muut yritysten, tuotteiden ja palvelujen nimet saattavat olla muiden yritysten tavaramerkkejä.

Tietoja sähkömagneettisesta säteilystä

Luokan B laitteet

- NetVista A60, tyyppi 6838
- NetVista A60i, tyyppi 6848

Lausuma Euroopan unionin direktiivin 89/336/ETY mukaisuudesta:

Tämä tuote on yhdenmukainen EU:n direktiivin 89/336/ETY suojausvaatimusten kanssa, jotka vastaavat jäsenmaiden säätämiä lakeja sähkömagneettisesta yhteensopivuudesta. IBM ei voi ottaa vastuuta suojauksen säilymisestä, mikäli laitteeseen tehdään muutoksia tai lisätään kortteja (osia), joita IBM ei ole suositellut.

Tämä tuote täyttää standardin EN 55022 (CISPR 22) luokan B vaatimukset. Luokan B laitteiden rajoitukset antavat kohtuullisen suojan häiriöitä vastaan käytettäessä lisensoituja tietoliikennelaitteita tyypillisissä ympäristöissä.

Verkkojohtoa koskeva huomautus

Tässä IBM:n tietokoneessa on hyväksytty, maadoitettu verkkojohto. Koneen virheettömän ja turvallisen toiminnan takaamiseksi verkkojohto on kytkettävä maadoitettuun pistorasiaan.

Tiettyä maata varten tarkoitettu IBM:n verkkojohto on tavallisesti saatavana ainoastaan kyseisessä maassa.



Osanumero: 06P8746

(1P) P/N: 06P8746

