



# Rýchly prehľad

*Obsahuje:*

- **Bezpečnosť, záruka a iné poznámky**
- **Nastavenie počítača**
- **Obnova softvéru**
- **Odstraňovanie problémov a diagnostika**
- **Pomoc a servis IBM**





# Rýchly přehľad

**Poznámka**

Skôr ako použijete tieto informácie a produkt, ktorý podporujú, prečítajte si “Bezpečnostné informácie” na strane v, “Príloha A. Záručné informácie” na strane 31 and “Príloha B. Vyhlásenia” na strane 45.

---

# Obsah

<b>Bezpečnostné informácie</b> . . . . .	<b>v</b>
Poznámka k lítiovej batérii . . . . .	vii
Informácie o bezpečnosti modemu . . . . .	vii
Vyhlásenie o súlade s normami pre laserové produkty . . . . .	viii
<b>Dodatočná pomoc</b> . . . . .	<b>xi</b>
<b>Kapitola 1. Príprava vášho počítača</b> . . . . .	<b>1</b>
Vykonanie dôležitých úloh . . . . .	1
Usporiadanie vášho pracovného priestoru . . . . .	1
Pohodlie . . . . .	1
Odlesk a osvetlenie . . . . .	2
Cirkulácia vzduchu . . . . .	3
Elektrické zásuvky a dĺžky káblov . . . . .	3
<b>Kapitola 2. Nastavenie vášho počítača</b> . . . . .	<b>5</b>
Zapnutie napájania . . . . .	9
Dokončenie inštalácie softvéru . . . . .	9
Používanie Software Selections CD . . . . .	9
Inštalácia iných operačných systémov . . . . .	10
Vypínanie počítača . . . . .	10
Zaznamenanie informácií o vašom počítači . . . . .	11
<b>Kapitola 3. Program Product recovery</b> . . . . .	<b>13</b>
Vykonanie obnovy . . . . .	13
Obnova softvéru po poruche pevného disku . . . . .	14
Riešenie problémov pri obnove . . . . .	14
F11 nespustí program Product Recovery . . . . .	14
Product Recovery CD sa nespustí . . . . .	15
Výzva F11 sa nezobrazila . . . . .	15
Zmena štartovacej postupnosti . . . . .	15
Obnovenie alebo inštalácia ovládačov zariadení . . . . .	16
<b>Kapitola 4. Odstraňovanie problémov a diagnostika</b> . . . . .	<b>19</b>
Základné riešenia problémov . . . . .	19
IBM Enhanced Diagnostics . . . . .	20
Spustenie IBM Enhanced Diagnostics z programu Product Recovery . . . . .	20
Vytvorenie diskety IBM Enhanced Diagnostics . . . . .	21
Spustenie diskety IBM Enhanced Diagnostics . . . . .	21
Chybové a pípacie kódy . . . . .	22
POST pípacie kódy . . . . .	23

<b>Kapitola 5. Prístup k informáciám, pomoci a servisu . . . . .</b>	<b>25</b>
Získavanie informácií . . . . .	25
Používanie World Wide Web . . . . .	25
Získanie informácií faxom . . . . .	25
Pomoc a servis . . . . .	26
Používanie dokumentácie a diagnostických programov . . . . .	26
Volanie servisu . . . . .	26
Ďalšie služby . . . . .	28
Kúpa dodatočných služieb . . . . .	29
<b>Príloha A. Záručné informácie . . . . .</b>	<b>31</b>
Záručná doba . . . . .	31
Záručný servis a podpora . . . . .	33
Skôr ako zavoláte servis . . . . .	34
Volanie servisu . . . . .	34
Vyhlásenie IBM o obmedzenej záruke Z125-4753-06 8/2000 . . . . .	35
Časť 1 - Všeobecné podmienky . . . . .	35
Časť 2 - Podmienky pre jednotlivé krajiny . . . . .	38
<b>Príloha B. Vyhlásenia . . . . .</b>	<b>45</b>
Poznámky k televíznemu výstupu . . . . .	46
Obchodné značky . . . . .	46
Vyhlásenia k elektronickým emisiám . . . . .	46
Vyhlásenia o triede B . . . . .	47
Zariadenia triedy A . . . . .	49
Požiadavky Federálnej komunikačnej komisie (FCC) a telefónnej spoločnosti . . . . .	50
Certifikačné označenie kanadského Ministerstva telekomunikácií . . . . .	51
Étiquette d'homologation du ministère des Communications du Canada . . . . .	52
Upozornenie o napájacej šnúre . . . . .	53

---

# Bezpečnostné informácie

## NEBEZPEČENSTVO

Elektrické napätie z elektrických, telefónnych a komunikačných káblov je nebezpečné.

Aby ste predišli nebezpečenstvu úrazu elektrickým prúdom:

- Nepripájajte alebo neodpájajte žiadne káble alebo nevykonávajte inštaláciu, údržbu alebo rekonfiguráciu tohto produktu počas búrky.
- Pripojte všetky napájacie šnúry k správne zapojeným a uzemneným elektrickým zásuvkám
- Pripojte k správne zapojeným zásuvkám všetky zariadenia, ktoré budú pripojené k tomuto produktu
- Ak je to možné, k pripojeniu alebo odpojeniu signálových káblov použite len jednu ruku
- Nikdy nezapínajte žiadne zariadenie, keď nesie znaky poškodenia ohňom, vodou alebo konštrukčného poškodenia
- Ak to nie je v inštaláčnych a konfiguračných postupoch uvedené inak, predtým než otvoríte kryty zariadenia, odpojte pripojené napájacie šnúry, telekomunikačné systémy, siete a modemy.
- Keď inštalujete, presúvate alebo otvárate kryty tohto produktu alebo pripojených zariadení, pripojte a odpojte káble podľa popisu v nasledovnej tabuľke.

Pri pripájaní	Pri odpájaní
1. Všetko VYPNITE.	1. Všetko VYPNITE.
2. Pripojte všetky káble k zariadeniam.	2. Vytiahnite napájaciu šnúru zo zásuvky.
3. Pripojte signálne káble do konektorov.	3. Vyberte signálne káble z konektorov.
4. Zasuňte napájaciu šnúru na zásuvky.	4. Vyberte všetky káble zo zariadení.
5. ZAPNITE zariadenie.	

## DANGER

Le courant électrique provenant de l'alimentation, du téléphone et des câbles de transmission peut présenter un danger.

Pour éviter tout risque de choc électrique :

- Ne manipulez aucun câble et n'effectuez aucune opération d'installation, d'entretien ou de reconfiguration de ce produit au cours d'un orage.

- **Branchez tous les cordons d'alimentation sur un socle de prise de courant correctement câblé et mis à la terre.**
- **Branchez sur des socles de prise de courant correctement câblés tout équipement connecté à ce produit.**
- **Lorsque cela est possible, n'utilisez qu'une seule main pour connecter ou déconnecter les câbles d'interface.;**
- **Ne mettez jamais un équipement sous tension en cas d'incendie ou d'inondation, ou en présence de dommages matériels.**
- **Avant de retirer les carters de l'unité, mettez celle-ci hors tension et déconnectez ses cordons d'alimentation, ainsi que les câbles qui la relie aux réseaux, aux systèmes de télécommunication et aux modems (sauf instruction contraire mentionnée dans les procédures d'installation et de configuration).**
- **Lorsque vous installez, que vous déplacez, ou que vous manipulez le présent produit ou des périphériques qui lui sont raccordés, reportez-vous aux instructions ci-dessous pour connecter et déconnecter les différents cordons.**

<p><b>Connexion:</b></p> <ol style="list-style-type: none"> <li>1. Mettez les unités hors tension.</li> <li>2. Commencez par brancher tous les cordons sur les unités.</li> <li>3. Branchez les câbles d'interface sur des connecteurs.</li> <li>4. Branchez les cordons d'alimentation sur des prises.</li> <li>5. Mettez les unités sous tension.</li> </ol>	<p><b>Déconnexion:</b></p> <ol style="list-style-type: none"> <li>1. Mettez les unités hors tension.</li> <li>2. Débranchez les cordons d'alimentation des prises.</li> <li>3. Débranchez les câbles d'interface des connecteurs.</li> <li>4. Débranchez tous les câbles des unités.</li> </ol>
--	---



---

## Poznámka k lítiovej batérii

### POZOR:

Nebezpečenstvo explózie, ak je batéria nesprávne vymieňaná.

Keď vymieňate batériu, používajte len diel IBM číslo 33F8354 alebo ekvivalentný typ batérie odporúčaný výrobcom. Batéria obsahuje lítium a môže explodovať, ak sa nepoužíva alebo neodstráni správne.

#### *Upozornenia:*

- Batériu nezahadzujte a neponárajte do vody
- Nezhrievajte ju na viac ako 100°C (212°F)
- Batériu neopravujte a nerozoberajte

Zbavte sa batérie tak, ako to vyžadujú lokálne predpisy.

### ATTENTION

Danger d'explosion en cas de remplacement incorrect de la batterie.

Remplacer uniquement par une batterie IBM de type ou d'un type équivalent recommandé par le fabricant. La batterie contient du lithium et peut exploser en cas de mauvaise utilisation, de mauvaise manipulation ou de mise au rebut inappropriée.

#### *Ne pas :*

- Lancer ou plonger dans l'eau
- Chauffer à plus de 100°C (212°F)
- Réparer ou désassembler

Mettre au rebut les batteries usagées conformément aux règlements locaux.

---

## Informácie o bezpečnosti modemu

Na zníženie rizika požiaru, zásahu elektrickým prúdom alebo zranenia pri používaní telefónneho zariadenia vždy rešpektujte nasledovné základné bezpečnostné opatrenia:

- Telefónnu kabeláž nikdy neinštalujte počas búrky.
- Telefónne konektory nikdy neinštalujte do vlhkého prostredia, ak konektor nie je špeciálne určený pre vlhké prostredie.
- Nikdy sa nedotýkajte telefónnych káblov alebo terminálov, ak nebola telefónna linka odpojená od sieťového rozhrania.
- Dávajte pozor pri inštalovaní a modifikovaní telefónnych liniek.
- Počas búrky sa vyhnite používaniu telefónu (iného ako bezdrôtového). Existuje riziko zásahu elektrickým prúdom z blesku.

- Na oznámenie úniku plynu nepoužívajte telefón v blízkosti miesta úniku.

### Consignes de sécurité relatives au modem

Lors de l'utilisation de votre matériel téléphonique, il est important de respecter les consignes ci-après afin de réduire les risques d'incendie, d'électrocution et d'autres blessures :

- N'installez jamais de cordons téléphoniques durant un orage.
- Les prises téléphoniques ne doivent pas être installées dans des endroits humides, excepté si le modèle a été conçu à cet effet.
- Ne touchez jamais un cordon téléphonique ou un terminal non isolé avant que la ligne ait été déconnectée du réseau téléphonique.
- Soyez toujours prudent lorsque vous procédez à l'installation ou à la modification de lignes téléphoniques.
- Si vous devez téléphoner pendant un orage, pour éviter tout risque de choc électrique, utilisez toujours un téléphone sans fil.
- En cas de fuite de gaz, n'utilisez jamais un téléphone situé à proximité de la fuite.

---

### Vyhlasenie o súlade s normami pre laserové produkty

Niektoré modely osobných počítačov IBM sú vybavené z výroby jednotkou CD-ROM alebo DVD-ROM. Jednotky CD-ROM a DVD-ROM sú tiež predávané samostatne ako voľba. Jednotky CD-ROM a DVD-ROM sú laserové produkty. Tieto jednotky sú certifikované v USA, aby vyhovovali požiadavkám federálnych predpisov Department of Health a Human Services 21 Code (DHHS 21 CFR) podkapitola J pre laserové produkty triedy 1. Inde sú tieto jednotky certifikované, aby vyhovovali požiadavkám International Electrotechnical Commission (IEC) 825 a CENELEC EN 60 825 pre laserové produkty triedy 1.

Keď je nainštalovaná mechanika CD-ROM alebo DVD-ROM, pozrite si nasledujúce pokyny.

#### **POZOR:**

**Použitie ovládania alebo postupov iných ako tu uvedených, môže spôsobiť vystavenie sa nebezpečnému žiareniu.**

Odstránenie krytov jednotky CD-ROM alebo DVD-ROM môže viesť k ožiareniu nebezpečným laserovým žiarením. Vo vnútri jednotky CD-ROM alebo DVD-ROM sa nenachádzajú opraviteľné časti. **Neodstraňujte kryty mechaniky.**

Niektoré jednotky CD-ROM a DVD-ROM obsahujú vloženú laserovú diódu triedy 3A alebo 3B. Pozrite si nasledujúce vyhlásenie.

## **NEBEZPEČENSTVO**

**Laserová radiácia pri otvorení. Nepozerajte do lúča, neprezerajte ho priamo s optickými prístrojmi a vyhnite sa priamemu ožiareniu lúčom.**

### **DANGER:**

Certains modèles d'ordinateurs personnels sont équipés d'origine d'une unité de CD-ROM ou de DVD-ROM. Mais ces unités sont également vendues séparément en tant qu'options. L'unité de CD-ROM/DVD-ROM est un appareil à laser. Aux États-Unis, l'unité de CD-ROM/DVD-ROM est certifiée conforme aux normes indiquées dans le sous-chapitre J du DHHS 21 CFR relatif aux produits à laser de classe 1. Dans les autres pays, elle est certifiée être un produit à laser de classe 1 conforme aux normes CEI 825 et CENELEC EN 60 825.

Lorsqu'une unité de CD-ROM/DVD-ROM est installée, tenez compte des remarques suivantes:

**ATTENTION: Pour éviter tout risque d'exposition au rayon laser, respectez les consignes de réglage et d'utilisation des commandes, ainsi que les procédures décrites.**

L'ouverture de l'unité de CD-ROM/DVD-ROM peut entraîner un risque d'exposition au rayon laser. Pour toute intervention, faites appel à du personnel qualifié.

Certaines unités de CD-ROM/DVD-ROM peuvent contenir une diode à laser de classe 3A ou 3B. Tenez compte de la consigne qui suit:

### **DANGER**

**Rayonnement laser lorsque le carter est ouvert. Évitez toute exposition directe des yeux au rayon laser. Évitez de regarder fixement le faisceau ou de l'observer à l'aide d'instruments optiques.**



---

## Dodatočná pomoc

Tento *Rýchly prehľad* poskytuje informácie pre inštaláciu vášho počítača IBM® a spustenie operačného systému. Táto publikácia tiež obsahuje základné informácie o odstraňovaní problémov, postupoch obnovenia softvéru, informácie o pomoci a servise a informácie o záruke.

*Užívateľská príručka* pre váš počítač obsahuje informácie o inštalovaní doplnkového hardvéru. Tento súbor PDF (Portable Document Format) je dostupný cez Access IBM. Použijete Adobe Acrobat Reader na čítanie a vytlačenie vašej *Užívateľskej príručky*, ktorú použijete, keď budete inštalovať voliteľný hardvér.

Access IBM obsahuje viac detailov o nasledujúcich témach:

- Používanie vášho počítača
- Inštalácia softvéru z disku *Software Selections CD*
- Inštalácia doplnkového hardvéru
- Pripájanie komunikačných káblov
- Riešenie bežných problémov
- Registrácia vášho počítača

Ak máte pripojenie na Internet, môžete sa dostať k najaktuálnejším radám, tipom, často opakovaným otázkam a diskusným fóram, rovnako ako k *Užívateľskej príručke* pre váš počítač z World Wide Web. Pre servisných technikov počítačov je tiež dostupný *Hardware Maintenance Manual*. Ak sa chcete dostať k niektorej z týchto informácií, nastavte svoj prehliadač na <http://www.ibm.com/pc/support/>.

Napište číslo typu a modelu vášho počítača do poľa **Quick Path** a kliknite na **Go**.



---

## Kapitola 1. Príprava vášho počítača

### Skôr než začnete

Určite si prečítajte “Bezpečnostné informácie” na strane v a “Príloha B. Vyhlásenia” na strane 45.

---

### Vykonanie dôležitých úloh

Keď nastavíte svoj počítač a skôr ako ho začnete používať, venujte čas vykonaniu týchto dôležitých úloh. Vykonanie týchto úloh na začiatku vám neskôr ušetrí čas a problémy:

- Vytvorte disketu *Recovery Repair*. Váš počítač má zabudovaný program, ktorý sa volá Product Recovery a je určený na obnovu operačného systému. Zvyčajne je tento program prístupný cez kláves F11 počas štartovania počítača. Ak sa stane výzva F11 nepoužiteľnou alebo neviditeľnou, disketa *Recovery Repair* obnoví prístup k programu Product Recovery. Pozrite si “Vytvorenie diskety Recovery Repair” na strane 15.
- Vytvorte disketu *Enhanced Diagnostics*. Nástroj *Enhanced Diagnostics* môže izolovať hardvérové problémy a je súčasťou programu Product Recovery. Skoré vytvorenie diskety *Enhanced Diagnostics* zaisťuje, že budete môcť používať nástroj *Enhanced Diagnostics*, ak sa stane program Product Recovery nedostupným. Pozrite si “Vytvorenie diskety IBM Enhanced Diagnostics” na strane 21.
- Zaznamenajte si typ, model a sériové číslo svojho počítača. Ak potrebujete servis alebo technickú podporu, budete pravdepodobne požiadaní o tieto informácie. Pozrite si “Zaznamenanie informácií o vašom počítači” na strane 11.
- Uložte si túto príručku *Rýchly prehľad* na bezpečnom mieste. Je to jediná publikácia, ktorá obsahuje dôležité informácie o preinštalovaní vášho softvéru. “Kapitola 3. Program Product recovery” na strane 13 obsahuje informácie o obnove softvéru.

---

### Usporiadanie vášho pracovného priestoru

Aby ste dostali maximum zo svojho počítača, usporiadajte si zariadenie, ktoré budete používať a váš pracovný priestor tak, aby vyhovoval vašim potrebám a druhu práce, ktorú vykonávate. Vaše pohodlie má prioritnú dôležitosť ale svetelné zdroje, cirkulácia vzduchu a umiestnenie elektrických zásuviek, môže mať tiež vplyv na spôsob usporiadania vášho pracovného priestoru.

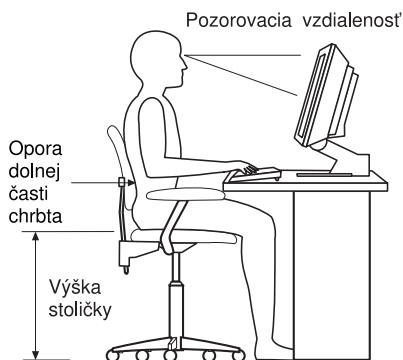
### Pohodlie

Hoci žiadna pracovná poloha nie je ideálna pre každého, tu je pár tipov, ako nájsť polohu, ktorá vám bude najviac vyhovovať.

Sedenie v rovnakej polohe dlhý čas môže byť únavné. Dobrá stolička môže znamenať veľký rozdiel. Operadlo a sedadlo by sa mali dať nastavovať nezávisle a poskytovať dobrú

oporu. Sedadlo by malo mať zatočenú prednú časť, aby znižovalo tlak na stehná. Upravte si sedadlo tak, aby vaše stehná boli rovnobežné s podlahou a vaše chodidlá boli buď rovno na podlahe alebo na podložke.

Pri používaní klávesnice majte svoje predlaktia rovnobežne s podlahou a zápästia v neutrálnej, pohodlnej polohe. Pokúste sa zľahka dotýkať klávesnice a držte svoje ruky a prsty uvoľnené. Sklon klávesnice môžete zmeniť tak, aby vám maximálne vyhovoval, prispôbením pozície nožičiek klávesnice.



Monitor si upravte tak, aby bol vrchný okraj obrazovky na úrovni očí alebo trochu nižšie. Monitor umiestnite do pohodlnej pozorovacej vzdialenosti, zvyčajne 51 až 61 cm a umiestnite ho tak, aby ste naň mohli pozeráť bez otáčania tela. Aj ostatné zariadenia, ktoré pravidelne používate, ako je telefón alebo myš, umiestnite tak, aby ste ich mali ľahko dosiahnuteľné.

## Odlesk a osvetlenie

Monitor umiestnite tak, aby ste minimalizovali odlesk a odrazy od stropných svetidiel, okien a ostatných svetelných zdrojov. Aj odrazené svetlo od lesklého povrchu môže spôsobiť nepríjemné odrazy na obrazovke vášho monitora. Keď je to možné, umiestnite svoj monitor v pravom uhle k oknám a iným svetelným zdrojom. Zredukujte stropné osvetlenie a ak je potrebné, vypnite svetlá alebo použite žiarovky s menším výkonom. Ak inštalujete monitor v blízkosti okna, na eliminovanie slnečného svetla použite žalúzie alebo rolety. Jas a kontrast si môžete na monitore upravovať počas dňa podľa zmien osvetlenia miestnosti.

Kde nie je možné odstrániť odrazy alebo prispôbiť osvetlenie, môže pomôcť umiestnenie protiodleskového filtra pred obrazovku. Avšak tieto filtre môžu ovplyvniť jasnosť zobrazovania na obrazovke; vyskúšajte ich len ak ste vyčerpali ostatné metódy zníženia odlesku.

Prachové častice môžu spôsobovať problémy spojené s odleskom. Nezabudnite pravidelne čistiť obrazovku svojho monitora pomocou jemnej látky, navlhčenej neabrazívnym tekutým čistiacim prostriedkom na sklo.



## Cirkulácia vzduchu

Váš počítač a monitor produkujú teplo. Počítač má ventilátor, ktorý nasáva čerstvý vzduch a vyháva horúci vzduch. Monitor umožňuje horúcemu vzduchu uniknúť cez vetracie otvory. Blokovanie vetracích otvorov môže spôsobiť prehriatie, ktoré môže mať za následok poruchu alebo poškodenie počítača. Umiestnite počítač a monitor tak, aby nič neblokovalo vzduchové otvory; zvyčajne stačí 51 mm vzduchovej medzery. Zároveň zaistite, aby odvádzaný vzduch nefúkal na niekoho iného.

## Elektrické zásuvky a dĺžky káblov

Umiestnenie elektrických zásuviek a dĺžka napájacích káblov a káblov, pripojených k monitoru, tlačiarňam a iným zariadeniam, môže ovplyvniť konečné umiestnenie vášho počítača.

Keď usporadúvate váš pracovný priestor:

- Vyhnite sa používaniu predĺžovacích káblov. Ak je to možné, zastrčte napájací kábel počítača priamo do elektrickej zásuvky.
- Napájacie a ostatné káble vedte mimo prechodových a iných priestorov, kde by mohli byť náhodne odpojené.

Viac informácií o napájacích kábloch nájdete v časti “Upozornenie o napájacej šnúre” na strane 53 v tejto knihe.



---

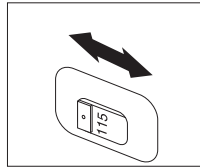
## Kapitola 2. Nastavenie vášho počítača

**Poznámka:** Váš počítač nemusí mať všetky konektory, ktoré sú popísané v tejto kapitole.

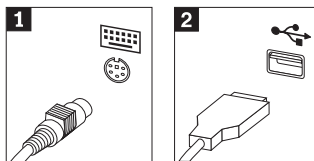
Nasledujúce informácie použite pri nastavovaní vášho počítača. Nájdite malé konektorové ikony na zadnej časti vášho počítača.

Ak vaše káble počítača a konektorový panel majú farebne označené konektory, porovnajte farbu konca kábla s farbou konektora. Napríklad spárite modrý koniec kábla s modrým konektorom a červený koniec kábla s červeným konektorom.

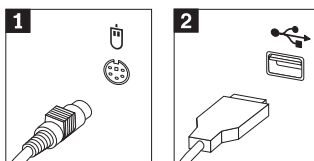
1. Skontrolujte pozíciu prepínača výberu napätia na zadnej strane počítača. Ak to je potrebné, na presun prepínača použite guľôčkové pero.
  - Ak je rozsah napájacieho napätia 90–137 V, nastavte prepínač na 115 V.
  - Ak je rozsah napájacieho napätia 180–265 V stried. nap., nastavte prepínač napätia na 230 V.



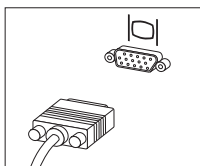
2. Kábel vašej klávesnice môže mať štandardný konektor klávesnice **1** alebo Universal Serial Bus (USB) konektor **2**. Zapojte kábel klávesnice do príslušného konektora klávesnice.



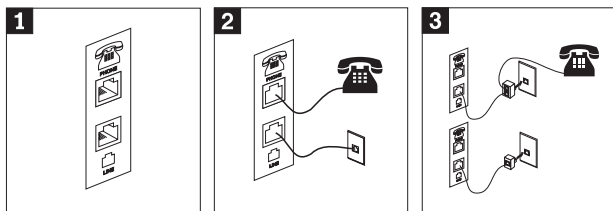
3. Váš kábel myši môže mať štandardný konektor **1** alebo USB konektor **2**. Zapojte kábel myši do príslušného konektora myši.



4. Zapojte kábel monitora do konektora monitora a zatiahnite skrutky.



5. Ak máte modem, zapojte ho podľa nasledujúcich pokynov.

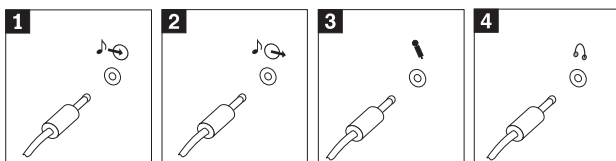


**1** Použite toto duálne pripojenie na zadnej strane počítača na nastavenie vášho modemu.

**2** Pripojte jeden koniec telefónneho kábla do telefónu a druhý koniec do telefónneho konektora na zadnej strane počítača. Pripojte jeden koniec modemového kábla do konektora modemu na zadnej strane počítača a druhý koniec do telefónnej zásuvky.

**3** V niektorých prípadoch je pre pripojenie káblov do telefónnej zásuvky potrebný splitter alebo konvertor, ako je zobrazené na tejto ilustrácii. Môžete tiež použiť splitter bez telefónu, tak ako je to zobrazené v dolnej časti ilustrácie.

6. Ak máte audio zariadenia, pripojte ich pomocou nasledujúcich pokynov. Podrobnejšie informácie o reproduktorech nájdete v časti 7 na strane 7.



**1** Audio vstup

Tento konektor prijíma audio signály z externého audio zariadenia, akým je stereo systém.

**2** Audio výstup

Tento konektor posiela audio signály z počítača do externých zariadení ako sú napájané stereo reproduktory.

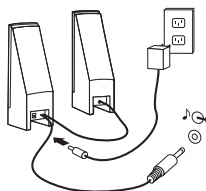
**3** Mikrofón

Použite tento konektor na pripojenie mikrofónu do vášho počítača, keď chcete zaznamenať zvuk alebo ak používate softvér ovládaný hlasom.

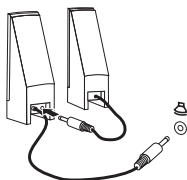
**4** Slúchadlá

Použite tento konektor na pripojenie slúchadiel do vášho počítača, keď chcete počúvať hudbu alebo iné zvuky bez rušenia ostatných. Tento konektor sa môže nachádzať na prednej časti počítača.

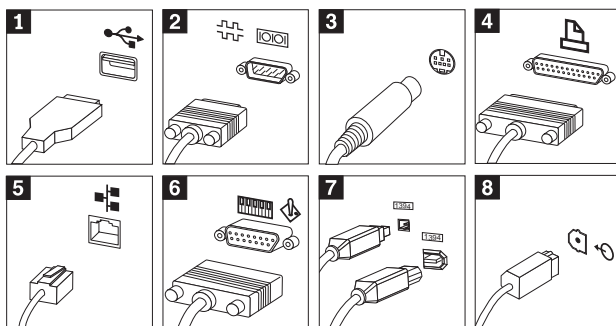
7. Ak máte *napájané* reproduktory s ac adaptérom, použite nasledujúce pokyny.



- a. Ak je to potrebné, spojte kábel, ktorý vedie medzi reproduktormi. Na niektorých reproduktoroch je tento kábel spojený trvale.
  - b. Zapojte kábel napájacieho zdroja do reproduktora.
  - c. Zapojte reproduktory do počítača.
  - d. Zapojte napájací zdroj do zásuvky.
8. Ak máte *nenapájané* reproduktory bez adaptéra, postupujte podľa nasledujúcich pokynov.



- a. Ak je to potrebné, spojte kábel, ktorý vedie medzi reproduktormi. Na niektorých reproduktoroch je tento kábel spojený trvale.
  - b. Zapojte reproduktory do počítača.
9. Zapojte všetky dodatočné zariadenia, ktoré máte. Váš počítač nemusí mať všetky konektory, ktoré sú zobrazené.



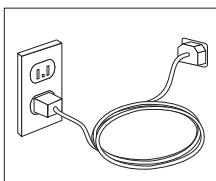
- 1** USB Použite tieto konektory na pripojenie zariadenia, ktoré vyžadujú na pripojenie Universal Serial Bus (USB), ako sú napríklad USB skener, tlačiareň alebo PDA (personal digital assistant).
- 2** Sériový Použite tento konektor na pripojenie externého modemu, sériovej tlačiarne alebo iného zariadenia, ktoré používa 9-pinový sériový konektor.
- 3** S-video Tento konektor sa nachádza na niektorých vysoko výkonných video adaptéroch. Použite tento konektor na pripojenie televízora, ktorý má S-Video konektor.
- 4** Paralelný Použite tento konektor na pripojenie paralelnej tlačiarne alebo akéhokoľvek iného zariadenia, ktoré vyžaduje 25-pinové paralelné pripojenie.
- 5** Ethernet Použite tento konektor na pripojenie počítača do lokálnej siete typu Ethernet alebo pripojenie modemu.

#### **Dôležité**

Aby ste používali počítač v rámci limitov FCC, keď ho pripojíte do siete Ethernet, použite ethernetový kábel kategórie 5.

- 6** MIDI/joystick Použite tento konektor na pripojenie joysticku alebo zariadenia MIDI (musical instrument digital interface) ako sú MIDI klávesy.
- 7** IEEE 1394 Tento konektor sa niekedy nazýva Firewire, pretože rýchlo prenáša údaje. Existujú dva typy konektorov IEEE 1394: 4-pinový a 6-pinový. IEEE 1394 ponúka pripojenie k niektorým typom spotrebnej elektroniky, vrátane digitálnych audio zariadení a skenerov.
- 8** S/PDIF Konektor S/PDIF vám umožňuje pripojenie spotrebného digitálneho zariadenia ako sú digitálne audio páskové zariadenia (DAT), CD mechaniky a iné S/PDIF-kompatibilné zariadenia.

10. Zapojte napájacie káble do správne uzemnených elektrických zásuviek.



**Poznámka:** Viac informácií o konektoroch nájdete v Access IBM.

---

## Zapnutie napájania

Najprv zapnite monitor a ostatné externé zariadenia. Zapnite počítač. Keď sa skončí úvodný POST test, zatvorí sa okno s logom IBM. Ak má váš počítač predinštalovaný softvér, spustí sa program na inštaláciu softvéru.

Ak spozorujete nejaké problémy počas štartovania, pozrite si “Kapitola 4. Odstraňovanie problémov a diagnostika” na strane 19 and “Kapitola 5. Prístup k informáciám, pomoci a servisu” na strane 25.

---

## Dokončenie inštalácie softvéru

### Dôležité

Skôr ako použijete programy na tomto počítači, prečítajte si pozorne licenčné zmluvy. Tieto zmluvy detailne popisujú vaše práva, záväzky a záruky pre softvér na tomto počítači. Použitím týchto programov akceptujete podmienky týchto zmlúv. Ak tieto zmluvy neakceptujete, nepoužívajte programy. Namiesto toho, ihneď vráťte celý počítač a bude vám vrátená celá cena.

Keď prvýkrát štartujete počítač, riadte sa inštrukciami na obrazovke, aby ste dokončili inštaláciu softvéru. Keď nedokončíte inštaláciu softvéru po prvom zapnutí počítača, môžu sa vyskytnúť nepredvídateľné výsledky. Keď je inštalácia kompletná, kliknite na **Start** → **Access IBM**, aby ste sa naučili viac o vašom počítači.

## Používanie Software Selections CD

*Software Selections CD* obsahuje nástroje ako softvér na ochranu proti vírusom, softvér na sprácu siete, Internetové nástroje a nástroje na pripojenie DSL (digital subscriber line).

Vložte *Software Selections CD* do vašej CD mechaniky a riadte sa pokynmi na obrazovke. Kompaktný disk môžete použiť na:

- Inštaláciu softvéru alebo dokumentácie priamo z CD na modeloch, ktoré sú vybavené CD mechanikou.
- Vytvorenie obrazu *Software Selections CD* na váš pevný disk alebo na disk v lokálnej sieti a inštaláciu softvéru z tohto obrazu.

*Software Selections CD* má jednoduché grafické rozhranie a automatizované inštalčné procedúry pre väčšinu programov. Má aj pomocný systém, ktorý opisuje možnosti tohto CD.

Viac informácií o inštalácii softvéru z *Software Selections CD* nájdete v Access IBM.

## Inštalácia iných operačných systémov

Ak inštalujete svoj vlastný operačný systém, postupujte podľa pokynov, ktoré prišli s vaším operačným systémom na CD alebo disketách. Nezabudnite nainštalovať všetky ovládače zariadení po nainštalovaní vášho operačného systému. Inštalčné inštrukcie sú zvyčajne dodávané s ovládačmi zariadení.

---

## Vypínanie počítača

Keď ste pripravení vypnúť svoj počítač, vždy postupujte podľa vypínacej procedúry pre váš operačný systém. Zabráni sa tým strate neuložených dát alebo poškodeniu vašich softvérových programov. Ak chcete vypnúť operačný systém Microsoft® Windows® :

1. Kliknite na **Start** na pracovnej ploche Windows.
2. Kliknite na **Shut Down**.
3. Kliknite na **Shut down**.
4. Kliknite na **OK**.



---

## Zaznamenanie informácií o vašom počítači

Zaznamenanie informácií o vašom počítači vám môže pomôcť, keby ste niekedy potrebovali servis pre váš počítač. Servisný technik vás pravdepodobne požiada o tieto informácie.

Typ stroja, model a sériové číslo sú nalepené na vašom počítači. Použite nasledujúcu tabuľku na zaznamenanie týchto informácií.

Názov produktu	_____
Typ a model počítača	_____
Sériové číslo (S/N)	_____
Dátum kúpy	_____

Zaregistrujte si svoj počítač cez Internet, keď prvý krát navštívite webovskú stránku IBM. Zaregistrovaním svojho počítača v IBM, získate nasledujúce výhody:

- Rýchlejší servis, keď zavoláte pre pomoc do IBM
- Automatické upozornenie o voľnom softvéri a špeciálne promočné ponuky

Choďte na <http://www.ibm.com/pc/register> a postupujte podľa pokynov na obrazovke. Pozrite si Access IBM , kde nájdete viac informácií o tom, ako zaregistrovať váš počítač.



---

## Kapitola 3. Program Product recovery

Program Product Recovery preinštaluje operačný systém vášho počítača a softvér nainštalovaný vo výrobe. Je na zvláštnom skrytom oddieli na pevnom disku. Program Product Recovery beží nezávisle od operačného systému.

---

### Vykonanie obnovy

#### **Dôležité**

Pred obnovou vášho softvéru si prečítajte nasledujúce informácie:

- Obnovu vykonajte len ako poslednú možnosť po vyčerpaní všetkých možností diagnostických nástrojov a postupov na odstránenie problémov.
- Ak je to možné, pred spustením procesu obnovy vykonajte zálohu svojich dátových súborov. Obnovovací proces vymaže všetky informácie, ktoré sú uchované na primárnom oddieli pevného disku (zvyčajne jednotka C).
- Program Product Recovery na oddieli pevného disku je primárna metóda na vykonanie obnovovacích procedúr.
- Ak vykonávate obnovu pretože bola vymenená mechanika pevného disku počítača, pozrite si “Obnova softvéru po poruche pevného disku” na strane 14.

Pri vykonaní obnovy použite nasledujúci postup:

1. Ak je to možné, urobte záložné kópie vašich dátových súborov. Všetky súbory na pevnom disku, ktoré nie sú zálohované budú stratené.
2. Vypnite svoj počítač aspoň na 5 sekúnd. Stlačte a držte kláves F11, keď stlačíte tlačidlo napájania. Spustí sa program Product Recovery. Pokračujte krokom 5.  
Ak neuvidíte program Product Recovery, ale namiesto neho operačný systém alebo IBM Setup Utility<sup>1</sup>, ukončíte tento program a vypnite počítač aspoň na 5 sekúnd. Reštartujte počítač. Keď uvidíte výzvu, **To begin the IBM Product Recovery Program, press F11**, rýchlo stlačte kláves F11. Zobrazí sa len na niekoľko sekúnd. Zobrazila sa výzva na stlačenie F11?  
**Áno** - Choďte na krok 3.  
**Nie** - Buď váš počítač nemá program Product Recovery na pevnom disku alebo je výzva F11 poškodená. Choďte na “Riešenie problémov pri obnove” na strane 14.
3. Spustil sa program Product Recovery po stlačení F11?  
**Áno** - Choďte na krok 5 na strane 14.  
**Nie** - Ak máte *Product Recovery* CD, choďte na krok 4 na strane 14. Inak choďte na “Riešenie problémov pri obnove” na strane 14.

---

1. V niektorých modeloch sa tento program nazýva Configuration/Setup Utility program.

4. Vložte *Product Recovery CD* do mechaniky CD (ak máte viac ako jedno CD, vložte CD 1). Reštartujte počítač. Ak počítač nespustí program *Product Recovery* z CD, možno nemáte vašu CD mechaniku alebo DVD mechaniku uvedenú v štartovacej sekvencii. Nastavte svoju CD mechaniku alebo DVD mechaniku ako prvé zariadenie v štartovacej sekvencii. Pozrite si “Zmena štartovacej postupnosti” na strane 15, kde nájdete podrobnosti.
5. Keď sa program *Product Recovery* spustí, môžete mať príležitosť vybrať operačný systém. Ak sa zobrazí ponuka operačných systémov, použite klávesy so šípkami na výber príslušného operačného systému a stlačte Enter.
6. Postupujte podľa pokynov na obrazovke. Váš počítač by mohol počas procesu obnovy reštartovať aj viackrát. Po skončení procesu obnovy sa zobrazí správa o dokončení.

#### **Poznámky:**

1. Po obnove by ste mali preinštalovať ovládače zariadení pre niektoré zariadenia. Ak potrebujete preinštalovať ovládače zariadení, pozrite si “Obnovenie alebo inštalácia ovládačov zariadení” na strane 16.
2. Niektoré počítače prichádzajú s predinštalovaným softvérom Microsoft Office alebo Microsoft Works. Ak potrebujete obnoviť vaše aplikácie Microsoft Office alebo Microsoft Works, musíte použiť CD *Microsoft Office CD* alebo *Microsoft Works*. Tieto CD sú poskytované len s počítačmi, ktoré prišli s predinštalovaným softvérom Microsoft Office alebo Microsoft Works.

---

## **Obnova softvéru po poruche pevného disku**

Keď je vymenený pevný disk z dôvodu jeho zlyhania, na novom pevnom disku nie je program *Product Recovery*. V tomto prípade musíte použiť pre váš počítač *Product Recovery CD*. Ak máte *Product Recovery CD*, choďte na krok 4, kde nájdete inštrukcie pre obnovenie softvéru. Ak nebolo *Product Recovery CD* dodané s vaším počítačom, kontaktujte IBM a objednajte si *Product Recovery CD* pre váš počítač. Pozrite si “Kapitola 5. Prístup k informáciám, pomoci a servisu” na strane 25, kde nájdete podrobnosti.

---

## **Riešenie problémov pri obnove**

Informácie v tejto časti použite, ak nemôžete spustiť program *Product Recovery*.

### **F11 nespustí program Product Recovery**

Buď je program *Product Recovery* poškodený alebo je problém s oddielom disku, ktorý obsahuje tento program. Použite *Product Recovery CD* na prístup k programu *Product Recovery*. Ak nebolo *Product Recovery CD* dodaný s vaším počítačom, kontaktujte IBM a objednajte si *Product Recovery CD* pre váš počítač. Pozrite si “Kapitola 5. Prístup k informáciám, pomoci a servisu” na strane 25, kde nájdete podrobnosti.

## Product Recovery CD sa nespustí

Presvedčte sa, že CD mechanika alebo DVD mechanika je pred mechanikou pevného disku v štartovacej sekvencii. Pozrite si “Zmena štartovacej postupnosti”.

## Výzva F11 sa nezobrazila

Použite svoju disketu *Recovery Repair* na obnovu výzvy F11 alebo vytvorte disketu *Recovery Repair*, ak ju nemáte. Pozrite si “Použitie diskety Recovery Repair” alebo “Vytvorenie diskety Recovery Repair”, kde nájdete informácie o tom, ako zobrazíť výzvu F11.

## Vytvorenie diskety Recovery Repair

**Poznámka:** Tento postup funguje, len ak je operačný systém v prevádzke.

Ak chcete vytvoriť disketu *Recovery Repair*, použite nasledujúci postup:

1. Spustíte počítač a operačný systém.
2. Použijete Windows Explorer alebo My Computer na zobrazenie štruktúry adresárov na vašom pevnom disku.
3. Otvorte adresár imbtools, ktorý je zvyčajne na disku C.
4. Dvakrát kliknite na **RRDISK.BAT** a postupujte podľa pokynov na obrazovke.

## Použitie diskety Recovery Repair

Ak chcete použiť disketu *Recovery Repair*, použite nasledujúci postup:

1. Ukončíte operačný systém a vypnete počítač.
2. Vložte disketu *Recovery Repair* do disketovej mechaniky.
3. Zapnete počítač a postupujte podľa pokynov na obrazovke

**Poznámka:** Ak opravná operácia skončí bez chyby, výzva F11 sa zobrazí pri nasledujúcom reštarte vášho počítača.

Ak sa objaví počas opravnej operácie chybová správa a opravná operácia nemôže byť dokončená, môžete mať problém s programom Product Recovery alebo oddielom na disku, ktorý obsahuje tento program. Použite *Product Recovery CD* na prístup k programu Product Recovery. Ak nebol *Product Recovery CD* dodaný s vaším počítačom, kontaktujte IBM a objednajte si *Product Recovery CD* pre váš počítač. Pozrite si “Kapitola 5. Prístup k informáciám, pomoci a servisu” na strane 25, kde nájdete podrobnosti.

---

## Zmena štartovacej postupnosti

Ak ste vložili CD do mechaniky CD alebo DVD a váš počítač nečíta CD okamžite po spustení, zmeňte prvé zariadenie v štartovacej postupnosti na mechaniku CD alebo DVD. Ak chcete zmeniť štartovaciu postupnosť, použite nasledujúci postup:

1. Vypnite počítač.
2. Zapnite svoj počítač.

- Keď sa zobrazí výzva programu IBM Setup Utility, rýchlo stlačte F1. Táto výzva sa zobrazí len na krátky čas.
- Z ponuky IBM Setup Utility vyberte **Startup** alebo **Start Options**.
- Všimnite si zariadenie, ktoré je aktuálne vybraté ako prvé štartovacie zariadenie a zapíšte si ho pre budúce použitie. Keď dokončíte proces obnovy, musíte vrátiť toto nastavenie.
- Zmeňte prvé štartovacie zariadenie na vašu CD alebo DVD mechaniku.
- Uložte nastavenia a odíďte z programu.
- Vypnite počítač.

---

## Obnovenie alebo inštalácia ovládačov zariadení

Najprv musí byť váš operačný systém nainštalovaný na váš počítač, až potom môžete obnoviť alebo nainštalovať ovládače zariadení. Presvedčte sa, že máte dokumentáciu a softvérové médium pre zariadenie.

Ovládače zariadení pre zariadenia nainštalované IBM sa nachádzajú na pevnom disku počítača (zvyčajne na disku C) v zložke `ibmtools\drivers`. Pokyny pre inštaláciu ovládačov zariadení (`readme.txt`) sa tiež nachádzajú v zložke `ibmtools\drivers`. Ostatné ovládače zariadení sú na softvérovom médiu, ktoré prišlo s individuálnymi zariadeniami.

Najnovšie ovládače zariadení pre zariadenia nainštalované IBM sú tiež dostupné na World Wide Web na adrese <http://www.ibm.com/pc/support/>.

Ak chcete obnoviť ovládač zariadenia pre zariadenie nainštalované IBM, použite nasledujúci postup:

- Spustíte počítač a operačný systém.
- Použijete Windows Explorer na zobrazenie adresárovej štruktúry pevného disku.
- Otvorte zložku `ibmtools`.
- Otvorte zložku `drivers`. V tejto zložke sú niektoré podadresáre, ktoré sú pomenované podľa rôznych zariadení, ktoré sú nainštalované na vašom počítači (napríklad audio, video a tak ďalej).
- Otvorte príslušný podadresár.
- Použijete niektorú z nasledujúcich metód na obnovu ovládača zariadenia:
  - V podadresári zariadenia vyhľadajte súbor `readme.txt` alebo iný súbor s rozšírením `.txt`, ktorý obsahuje informácie o reinštalácii ovládačov zariadení. Tento súbor môže byť pomenovaný podľa operačného systému, napríklad `win98.txt`. Postupujte podľa pokynov v tomto súbore.
  - Ak podadresár device obsahuje súbor s rozšírením `.inf`, môžete použiť program Add New Hardware, ktorý sa nachádza vo Windows Control Panel, na preinštalovanie ovládača zariadenia. Nie všetky ovládače zariadení môžu byť preinštalované pomocou tohto programu. Keď vás program Add New Hardware

vyzve na zadanie ovládača zariadenia, ktorý chcete nainštalovať, kliknite na **Have Disk a Browse**. Potom vyberte príslušný súbor s ovládačom zariadenia (.inf) z podadresára device.

- c. V podadresári device vyhľadajte súbor setup.exe. Dvakrát kliknite na **SETUP.EXE** a postupujte podľa pokynov na obrazovke.





---

## Kapitola 4. Odstraňovanie problémov a diagnostika

Táto kapitola popisuje niektoré základné postupy odstraňovania problémov a diagnostické nástroje. Ak tu nie je popísaný problém vášho počítača, pozrite si Access IBM, kde nájdete detailnejšie informácie o odstraňovaní problémov.

---

### Základné riešenia problémov

Príznak	Postup
Počítač sa po stlačení tlačidla napájania nespustí.	<p>Overte si nasledovné:</p> <ul style="list-style-type: none"><li>• Sieťová šnúra je pripojená do zadnej časti počítača a do fungujúcej elektrickej zásuvky.</li><li>• Ak má váš počítač sekundárny vypínač napájania na zadnej strane počítača, presvedčte sa, že je zapnutý. Skontrolujte indikátor napájania na prednej strane počítača, aby ste sa presvedčili, že napájanie je zapnuté.</li></ul> <p>Ak nedokázate problém vyriešiť, dajte počítač opraviť.</p>
Obrazovka monitora je tmavá.	<p>Overte si nasledovné:</p> <ul style="list-style-type: none"><li>• Kábel monitora je bezpečne zapojený na zadnej strane monitora a zadnej strane počítača.</li><li>• Sieťová šnúra monitora je pripojená do zadnej časti monitora a do fungujúcej elektrickej zásuvky.</li><li>• Monitor je zapnutý a ovládače jasu a kontrastu sú nastavené správne.</li><li>• Signálový kábel monitora je dobre pripojený k monitoru a ku konektoru pre monitor na počítači.</li></ul> <p><b>Poznámka:</b> Ak má váš počítač dva konektory pre monitor, overte si, či je monitor pripojený ku konektoru, ktorý je v slotе doplnkového AGP, a nie ku konektoru na zadnej časti systémovej dosky. Pozrite si 4 na strane 6.</p> <p>Ak nedokázate problém vyriešiť, dajte počítač opraviť.</p>
Klávesnica nefunguje. Počítač nereaguje na klávesnicu.	<p>Overte si nasledovné:</p> <ul style="list-style-type: none"><li>• Počítač i monitor je zapnutý a ovládacie prvky jasu a kontrastu sú správne nastavené.</li><li>• Klávesnica je dobre pripojená ku konektoru klávesnice na počítači.</li><li>• Žiadne klávesy nie sú zaseknuté.</li></ul> <p>Ak nedokázate problém vyriešiť, dajte počítač opraviť.</p>

Príznak	Postup
Myš nefunguje. Počítač nereaguje na myš.	<p>Overte si nasledovné:</p> <ul style="list-style-type: none"> <li>Počítač i monitor je zapnutý a ovládacie prvky jasu a kontrastu sú správne nastavené.</li> <li>Myš je dobre pripojená ku konektoru myši na počítači.</li> </ul> <p>Ak nedokázete problém vyriešiť, dajte počítač opraviť.</p>
Nespustí sa operačný systém.	<p>Overte si nasledovné:</p> <ul style="list-style-type: none"> <li>V disketovej jednotke nie je žiadna disketa.</li> <li>Štartovacia postupnosť obsahuje zariadenie, kde sa nachádza operačný systém. Zvyčajne je operačný systém na pevnom disku. Počas štartovania sledujte výzvu na spustenie programu IBM Setup Utility. Stlačte funkčný kláves, ktorý je uvedený.</li> </ul> <p>Overte si štartovaciu postupnosť v programe IBM Setup Utility.</p> <p>Ak nedokázete problém vyriešiť, dajte počítač opraviť.</p>
Pred spustením operačného systému sa zobrazí chybový kód.	<p>Zapíšte si číslo kódu a pozrite si "Chybové a pipacie kódy" na strane 22.</p>
Počítač viackrát pípne pred spustením operačného systému.	<p>Overte si, či nie sú zaseknuté žiadne klávesy.</p> <p>Ak nedokázete problém vyriešiť, dajte počítač opraviť.</p>

## IBM Enhanced Diagnostics

Program IBM Enhanced Diagnostics beží nezávisle od operačného systému. Tento program môžete použiť na testovanie hardvérových komponentov vášho počítača. Môžete použiť tento program, keď iné metódy nie sú dostupné alebo neboli úspešné pri izolovaní problému, pri ktorom je podozrenie, že sa vzťahuje k hardvéru.

Program IBM Enhanced Diagnostics môžete spustiť pomocou programu Product Recovery na vašom pevnom disku. Eventuálne môžete vytvoriť disketu *IBM Enhanced Diagnostics* z programu Product Recovery alebo *Product Recovery CD* a spustiť diagnostiku pomocou tejto diskety.

Môžete si tiež stiahnuť poslednú verziu programu Enhanced Diagnostics z <http://www.ibm.com/pc/support/> na World Wide Web. Napíšte číslo typu a modelu vášho počítača do poľa **Quick Path**, aby ste našli stiahnutelné súbory, ktoré sú špecifické pre váš počítač.

## Spustenie IBM Enhanced Diagnostics z programu Product Recovery

Nasledovné kroky použite na spustenie diagnostiky z programu Product Recovery:

**Poznámka:** Ak je z nejakého dôvodu program Product Recovery na pevnom disku vášho počítača poškodený alebo neprístupný, IBM Enhanced Diagnostics môžete spustiť z *Product Recovery CD*, ak ho máte k dispozícii.

1. Ukončíte operačný systém a vypnite počítač.
2. Zapnite svoj počítač. Rýchlo stlačte F11, keď sa zobrazí výzva programu Product Recovery (výzva sa zobrazí len na pár sekúnd). Počkajte na zobrazenie ponuky obnovy produktu.
3. V závislosti od toho, aký máte operačný systém, môžete byť vyzvaný, aby ste zvolili systémové nastavenie. Ak sa výzva nezobrazí, prejdite na ďalší krok.
4. Keď sa zobrazí hlavné menu, vyberte **System Utilities**.
5. Z ponuky System Utilities zvolíte **Run Diagnostics**. Spustí sa program IBM Enhanced Diagnostics. Po ukončení diagnostiky sa vrátite do hlavnej ponuky programu Product Recovery.
6. Reštartujte počítač.

## Vytvorenie diskety IBM Enhanced Diagnostics

Nasledujúce kroky použite na vytvorenie diskety *IBM Enhanced Diagnostics* z programu Product Recovery:

1. Ukončíte operačný systém a vypnite počítač.
2. Zapnite svoj počítač. Keď sa zobrazí výzva programu Product Recovery, rýchlo stlačte F11. (Táto výzva sa zobrazí len na pár sekúnd.) Počkajte na zobrazenie ponuky obnovy produktu.
3. V závislosti od toho, aký máte operačný systém, môžete byť vyzvaný, aby ste zvolili systémové nastavenie. Ak sa výzva nezobrazí, prejdite na ďalší krok.
4. Z hlavnej ponuky zvolíte **System Utilities**.
5. Vyberte **Create a diagnostic diskette** a postupujte podľa pokynov na obrazovke.
6. Po vyzvaní vložte prázdnu naformátovanú disketu do disketovej mechaniky a postupujte podľa pokynov na obrazovke.

**Poznámka:** Poslednú verziu diagnostického programu si môžete tiež stiahnuť z <http://www.ibm.com/pc/support/> na the World Wide Web. Do poľa **Quick Path** napíšte typ vášho počítača, aby boli vyhledané stiahnuteľné súbory, ktoré sú špecifické pre váš počítač.

## Spustenie diskety IBM Enhanced Diagnostics

Na spustenie diskety *IBM Enhanced Diagnostics* použite nasledujúce kroky:

1. Ukončíte operačný systém a vypnite počítač.
2. Vložte disketu *IBM Enhanced Diagnostics* do disketovej mechaniky.
3. Zapnite svoj počítač.
4. Postupujte podľa pokynov, ktoré sú zobrazené na obrazovke. Ak potrebujete pomoc, stlačte F1.

5. Po skončení programu vyberte disketu z disketovej mechaniky.
6. Vypnite alebo reštartujte počítač.

## Chybové a pípacie kódy

Nasledujúca tabuľka obsahuje niektoré z bežnejších tlačných chybových kódov, ktoré sa môžu zobraziť, keď váš počítač vykonáva POST test.

- Zaznamenajte si chybové kódy, ktoré sa zobrazia. Keď zavoláte servis, budú sa vás pýtať na tieto chybové kódy.
- Ak dostanete viac chybových kódov, vždy postupujte pri riešení problémov v poradí, v akom sa chybové kódy zobrazujú. Vyriešenie prvého chybového kódu zvyčajne vyrieši aj nasledujúce.
- Ak chybový kód nie je v nasledujúcej tabuľke, vyžaduje sa náročnejšie riešenie problému.
  - Ak sa operačný systém spustí, keď zapnete svoj počítač, použite Access IBM na vykonanie diagnostiky IBM Enhanced Diagnostics a pozrite si kompletné online postupy odstraňovania problémov.
  - Ak sa operačný systém nespustí, dajte počítač do servisu.

Kód	Opis	Postup
161 alebo 0250	Je chybná batéria.	Vymeňte batériu. Pozrite si postup výmeny batérie vo vašej online <i>Užívateľskej príručke</i> , ktorá je dostupná cez Access IBM.
162 alebo 0251	Vyskytla sa zmena v konfigurácii zariadení.	Overte si nasledovné: <ul style="list-style-type: none"> <li>• Všetky externé zariadenia sú zapnuté.</li> <li>• Všetky zariadenia sú správne nainštalované a dobre pripojené.</li> </ul> Ak nedokázete problém vyriešiť, dajte počítač opraviť.
301, 303, 0211 alebo 0212	Vyskytla sa chyba klávesnice.	Overte si nasledovné: <ul style="list-style-type: none"> <li>• Klávesnica je správne pripojená.</li> <li>• Žiadne klávesy nie sú zaseknuté.</li> </ul> Ak nedokázete problém vyriešiť, dajte počítač opraviť.
0280	Predchádzajúce štartovanie nebolo dokončené; bola použitá predvolená konfigurácia.	Predchádzajúci test POST neskončil úspešne. POST načítal predvolené hodnoty a ponúka na spustenie Nastavovanie.  Táto chyba bude odstránená pri nasledujúcom zapnutí počítača.

Kód	Opis	Postup
860x (x=akékoľvek číslo)	Vyskytla sa chyba ukazovacieho zariadenia alebo myši.	Overte si, či je dobre pripojené ukazovacie zariadenie alebo myš.  Ak nedokázate problém vyriešiť, dajte počítač opraviť.

## POST pípacie kódy

Iný spôsob, ktorým vás POST upozorní na chyby, je cez sériu pípnutí. Pípnutia sú postupnosťou tónov, v skupinách po jednom, dvoch alebo troch. Jednotlivé druhy pípania reprezentujú numerické hodnoty a poskytujú ďalšie informácie o lokalizácii potenciálneho problému.

Nasledujú najbežnejšie POST druhy pípania, ktoré môžete počuť, keď štartujete svoj počítač.

Druh pípania	Opis	Postup
1-3-3-1	Žiadna správa na obrazovke. Pípania sa vyskytujú pred video inicializáciou.	Resetujte pamäťové moduly DIMM.  Ak problém pretrváva, dajte počítač opraviť.
1-3-1	RAM test zlyhal	Resetujte pamäťové moduly DIMM.  Ak problém pretrváva, dajte počítač opraviť.

Tu sú niektoré všeobecné postupy pre prácu s POST pípaniami.

- Zaznamenajte si všetky vzory pípania, ktoré počujete. Ak zavoláte servis, požiadajú vás o tieto vzory.
- Ak vzor pípania nie je uvedený v tejto knihe, je potrebné hlbšie preskúmanie problému.
  - Ak sa operačný systém spustí, keď zapnete váš počítač, použite Access IBM, kde sa naučíte, ako spustiť diagnostiku IBM Enhanced Diagnostics a nájdete kompletne online postupy odstraňovania problémov.
  - Ak sa operačný systém nespustí, dajte počítač do servisu.



---

## Kapitola 5. Prístup k informáciám, pomoci a servisu

Ak potrebujete pomoc, servis alebo technickú asistenciu alebo len chcete viac informácií o produktoch IBM, nájdete širokú ponuku zdrojov, dostupných od IBM, ktorá vám pomôže. V tejto časti sú informácie o tom, kde môžete získať ďalšie informácie o IBM a o produktoch IBM. Ďalej tu nájdete informácie o tom, čo máte robiť v prípade problému s vašim počítačom a o tom, na koho sa môžete kvôli servisu v prípade potreby obrátiť.

---

### Získavanie informácií

Informácie o vašom počítači IBM a o predinštalovanom softvéri, ak taký máte, sú v dokumentácii, ktorá sa dodáva spolu s počítačom. Túto dokumentáciu tvoria tlačené publikácie, elektronické publikácie, súbory README a pomocné súbory. Okrem toho sú informácie o produktoch IBM k dispozícii v sieti World Wide Web a aj prostredníctvom automatického faxového systému IBM.

### Používanie World Wide Web

Web stránky IBM v sieti World Wide Web poskytujú najaktuálnejšie informácie o produktoch a podpore pre osobné počítače IBM. Adresa domovskej stránky pre IBM Personal Computing je <http://www.ibm.com/pc/>.

Podporné informácie pre vaše produkty IBM, vrátane podporovaných volieb môžete nájsť na <http://www.ibm.com/pc/support/>.

Ak kliknete na podpornej stránke na **Profile**, môžete si vytvoriť prispôsobenú podpornú stránku, ktorá je špecifická pre váš hardvér, vyplnená často kladenými otázkami, informáciami o náhradných dieloch, technickými radami a tipmi a stiahnuteľnými súborami. Taktiež si môžete zvoliť odosielanie e-mailových upozornení vždy, keď sa pre vaše zaregistrované produkty objaví nová informácia.

Publikácie si môžete objednať cez IBM Publications Ordering System na <http://www.elink.ibm.com/public/applications/publications/cgibin/pbi.cgi>.

### Získanie informácií faxom

Ak máte touch-tone telefón a prístup k faxu, v Spojených štátoch a Kanade môžete dostávať faxom marketingové a technické informácie o rôznych témach, vrátane hardvéru, operačných systémov a lokálnych sieťach (LAN).

Automatický faxový systém IBM je dostupný denne 24 hodín a 7 dní v týždni. Postupujte podľa zaznamenaných pokynov a požadovaná informácia vám bude zaslaná faxom. V USA a Kanade, ak chcete získať prístup na automatizovaný faxový systém, zavolajte 1-800-426-3395.

---

## Pomoc a servis

Ak potrebujete pomoc alebo servis, IBM vám poskytne množstvo rôznych zdrojov.

### Používanie dokumentácie a diagnostických programov

Mnohé počítačové problémy možno vyriešiť bez cudzej pomoci. Ak zistíte problém s vašim počítačom, najprv si pozrite informácie o odstraňovaní problémov v dokumentácii vášho počítača. Ak máte podozrenie, že ide o softvérový problém, pozrite si dokumentáciu, ktorá je dodaná k operačnému systému alebo aplikačnému programu, vrátane súborov README a online pomoci.

Väčšina počítačov a serverov IBM sa dodáva so sadou diagnostických programov, ktoré môžete použiť na pomoc pri identifikácii hardvérových problémov. Pozrite si informácie o odstraňovaní problémov v dokumentácii vášho počítača, kde nájdete pokyny, ako používať diagnostické programy.

Z informácií o riešení problémov alebo z diagnostických programov sa možno dozviete, že potrebujete dodatočné alebo aktualizované ovládače zariadení alebo iný softvér. IBM udržiava stránky v sieti World Wide Web, kde môžete získať najnovšie technické informácie a taktiež si tam môžete stiahnuť ovládače zariadení a aktualizácie. Aby ste sa dostali na tieto stránky, choďte na <http://www.ibm.com/pc/support/> a postupujte podľa pokynov.

### Volanie servisu

Ak ste sa pokúsili odstrániť problém sami a stále potrebujete pomoc, tak počas záruky môžete získať pomoc a informácie telefónom cez IBM PC HelpCenter®. Počas trvania záruky sú dostupné nasledovné služby:

- **Určenie problému** - Vyškolený personál je pripravený, aby vám pomohol s určením, či máte hardvérový problém a rozhodnúť sa, aká akcia je potrebná na nápravu problému.
- **Oprava hardvéru IBM** - Ak je problém spôsobený hardvérom IBM v záruke, vyškolený servisný personál je pripravený poskytnúť príslušnú úroveň servisu.
- **Vykonanie technických zmien** - Príležitostne treba vykonať technické zmeny po predaji produktu. IBM alebo váš predajca, ak má oprávnenie od IBM, vykoná príslušné technické zmeny, ktoré sú určené pre váš hardvér.

Nasledujúce položky nie sú kryté zárukou:

- Náhrada alebo použitie náhradných dielov, nepochádzajúcich od IBM alebo náhradných dielov IBM bez záruky. Všetky časti, kryté zárukou, obsahujú 7-znakovú identifikáciu vo formáte IBM FRU XXXXXXXX.
- Identifikácia zdrojov softvérových problémov.
- Konfigurácia BIOS ako súčasť inštalácie alebo prechodu na vyššiu verziu.
- Zmeny, modifikácie alebo aktualizácia ovládačov zariadení.
- Inštalácia a údržba sieťových operačných systémov (NOS).
- Inštalácia a údržba aplikačných programov.



Úplné vysvetlenie záručných podmienok IBM nájdete vo svojom Vyhlásení IBM o obmedzenej záruke. Aby ste mohli získať záručný servis, uschovajte si váš doklad o nákupe.

V USA a Kanade sú tieto služby dostupné 24 hodín denne a 7 dní v týždni. V Spojenom kráľovstve sa tento servis poskytuje v pondelok až piatok od 9:00 do 18:00.

**Poznámka:** Čas odozvy sa mení v závislosti od počtu a zložitosti prichádzajúcich hovorov.

Ak je to možné, buďte počas volania pri vašom počítači. Majte pripravené nasledovné informácie:

- Typ a model počítača
- Sériové čísla vašich hardvérových produktov IBM
- Opis problému
- Presné znenie chybových správ
- Informáciu o hardvérovej a softvérovej konfigurácii

Telefónne čísla môžu byť bez oznámenia zmenené. Aktuálne telefónne čísla nájdete na <http://www.ibm.com/pc/support/> po kliknutí na **Support Phone List**.

Krajina		Telefónne číslo
Rakúsko	Österreich	01-24 592 5901
Belgicko- holandsky	Belgie	02-210 9820
Belgicko- francúzsky	Belgique	02-210 9800
Kanada	Iba Toronto	416-383-3344
Kanada	Kanada - všetko ostatné	1-800-565-3344
Dánsko	Danmark	45 20 82 00
Fínsko	Suomi	09-22 931 840
Francúzsko	Francúzsko	02 38 55 74 50
Nemecko	Deutschland	07032-1549 201
Írsko	Írsko	01-815 9200
Taliansko	Italia	02-4827 5040
Luxembursko	Luxembursko	298-977 5063
Holandsko	Nederland	020-514 5770
Nórsko	Norge	23 05 32 40
Portugalsko	Portugalsko	21-791 51 47
Španielsko	España	91-662 49 16
Švédsko	Sverige	08-477 4420
Švajčiarsko	Schweiz/Suisse/Svizzera	058-333 0900
Veľká Británia	Veľká Británia	01475-555 055
USA a Portoriko	USA a Portoriko	1-800-772-2227

V ostatných krajinách kontaktujte vášho predajcu alebo marketingového zástupcu IBM.

## Ďalšie služby

IBM Update Connector™ je nástroj na vzdialenú komunikáciu, ktorý môžete použiť v niektorých počítačoch IBM na komunikáciu s HelpCenter. Update Connector vám umožní získať aktualizácie pre niektorý softvér, ktorý môže byť dodaný spolu s vašim počítačom.

Pri niektorých modeloch počítačov si môžete zaregistrovať Medzinárodný záručný servis. Ak cestujete so svojím počítačom alebo sa potrebujete presťahovať do inej krajiny, môžete dostať certifikát International Warranty Service Certificate, ktorý je uznávaný po celom svete, všade kde IBM alebo jej predajcovia predávajú a poskytujú servis produktov IBM NetVista. Úroveň servisu je založená na štandardnej metóde poskytovania servisu pre počítače NetVista v príslušnej krajine.

Ak potrebujete viac informácií alebo ak si chcete zaregistrovať Medzinárodný záručný servis:

- V USA alebo Kanade zavolajte na 1-800-497-7426.
- V Európe zavolajte na 44-1475-893638 (Greenock, U.K.).
- V Austrálii a Novom Zélande zavolajte na 61-2-9354-4171.
- V ostatných krajinách kontaktujte vášho predajcu alebo marketingového zástupcu IBM.

IBM Integrated Technology Services ponúka široký rozsah podpory informačnej technológie, implementačných a manažérskych služieb. Viac informácií o týchto službách nájdete na web stránke Integrated Technology Services na <http://www.ibm.com/services/its/>.

Technickú pomoc pri inštalácii alebo otázkach týkajúcich sa servisných balíkov pre váš predinštalovaný produkt Microsoft Windows získate na stránkach Microsoft Product Support Services na adrese <http://support.microsoft.com/directory/>, alebo sa môžete spojiť so strediskom pomoci IBM. Je možné, že za tieto služby bude potrebné platiť.

---

## **Kúpa dodatočných služieb**

Počas záruky a po jej uplynutí si môžete zakúpiť ďalšie služby, napr. podporu pre hardvér IBM a iných výrobcov, operačné systémy a aplikačné programy; nastavenie a konfiguráciu siete; služby rozširovania a opravovania hardvéru; užívateľské inštalácie. Dostupnosť služieb a názvy služieb môžu byť v jednotlivých krajinách odlišné.

Ak chcete získať ďalšie informácie o týchto službách, pozrite si online informácie.



---

## Príloha A. Záručné informácie

Táto časť obsahuje záručnú dobu pre váš produkt, informácie o získaní záručného servisu a podpory a Vyhlásenie IBM o obmedzenej záruke.

---

### Záručná doba

Záručná doba sa mení podľa typu počítača a krajiny alebo regiónu.

#### Poznámky:

- Informácie o záručnom servise získate na mieste kúpy. U niektorých počítačov IBM prichádza do úvahy záručný servis na mieste inštalácie, čo závisí od krajiny alebo regiónu, kde sa vykonáva servis.
- Záručná doba 3 roky na diely a 1 rok na prácu znamená, že IBM poskytuje bezplatný servis pre:
  1. diely a servis počas prvého roka záručnej doby
  2. len na vymenené diely v druhom a treťom roku záručnej doby.IBM vám bude účtovať všetku poskytnutú prácu, ktorú vykoná v súvislosti s opravou alebo výmenou.
- Webová stránka IBM, venovaná zárukám počítačov, na [http://www.ibm.com/servers/support/machine\\_warranties/](http://www.ibm.com/servers/support/machine_warranties/) obsahuje celosvetový prehľad obmedzených záruk IBM pre počítače IBM, glosár pojmov, používaných vo Vyhlásení o obmedzenej záruke, často sa opakujúce otázky (FAQ) a linky na podporné webové stránky produktov. Vyhlásenie IBM o obmedzenej záruke je dostupné na tejto stránke v 29 jazykoch vo formáte PDF (Portable Document Format).

#### Typy strojov 2251 a 2271

Krajina alebo región	Záručná doba
Spojené štáty a Portoriko	Diely - 3 roky, práca - 1 rok
Všetky ostatné krajiny a regióny	Diely - 1 rok, práca - 1 rok

#### Typy strojov 2254, 6336 a 6337

Krajina alebo región	Záručná doba
Spojené štáty a Kanada	Diely - 1 rok, práca - 1 rok

## Typy strojov 2256 a 2257

Krajina alebo región	Záručná doba
Európa, Stredný Východ a Afrika	Diely - 3 roky, práca - 3 roky
Spojené štáty	Diely - 3 roky, práca - 1 rok
Kanada, Latinská Amerika, Japonsko, Čína, Austrália a Nový Zéland.	Diely - 1 rok, práca - 1 rok
Čína (Hong Kong S.A.R.), Tchajvan	Diely - 1 rok, práca - 1 rok
Všetky ostatné krajiny a regióny	Diely - 1 rok, práca - 1 rok

## Typ stroja 2292

Krajina alebo región	Záručná doba
Spojené štáty	Diely - 1 rok, práca - 1 rok

## Typy strojov 6058, 6059, 6346, 6347, 6348, 6830, 6840 a 6841

Krajina alebo región	Záručná doba
Všetky krajiny a regióny na celom svete	Diely - 3 roky, práca - 3 roky

## Typy strojov 6339, 6341 a 6342

Krajina alebo región	Záručná doba
Čína, Európa, Stredný Východ, Afrika a Latinská Amerika	Diely - 3 roky, práca - 3 roky
Spojené štáty, Kanada, Čína (Hong Kong S.A.R.), Japonsko, Tchajvan, Austrália a Nový Zéland	Diely - 3 roky, práca - 1 rok
Všetky ostatné krajiny a regióny	Diely - 3 roky, práca - 1 rok

## Typy strojov 6343, 6349, 6350, an 6831

Krajina alebo región	Záručná doba
Všetky krajiny a regióny na celom svete	Diely - 3 roky, práca - 1 roky

## Typy strojov 6568, 6569, 6578, 6579 a 6649

Krajina alebo región	Záručná doba
Spojená štáty, Európa, Stredný Východ, Afrika a Argentína	Diely - 3 roky, práca - 3 roky
Všetky ostatné krajiny a regióny	Diely - 3 roky, práca - 1 rok

## Typy strojov 6790, 6791, 6792, 6793, 6794, 6823 a 6825

Krajina alebo región	Záručná doba
Spojené štáty, Kanada, Európa, Stredný východ, Ázia, Argentína, Latinská Amerika	Diely - 3 roky, práca - 3 roky
Bangladéž, Čína, Čína (Hong Kong S.A.R.), India, Indonézia, Malajzia, Filipíny, Singapúr, Sri Lanka, Tchajwan, Thajsko a Vietnam	Diely - 3 roky, práca - 1 rok
Japonsko	Diely - 1 rok, práca - 1 rok
Všetky ostatné krajiny a regióny na celom svete	Diely - 3 roky, práca - 3 roky

## Typy strojov 6832 a 6833

Krajina alebo región	Záručná doba
Spojené štáty, Portoriko, Európa, Stredný Východ a Afrika	Diely - 3 roky, práca - 3 roky
Kanada, Bangladéž, Čína, Čína (Hong Kong S.A.R.), India, Indonézia, Malajzia, Filipíny, Singapúr, Sri Lanka, Tchajwan, Thajsko a Vietnam	Diely - 3 roky, práca - 1 rok
Všetky ostatné krajiny a regióny	Diely - 1 rok, práca - 1 rok

## Záručný servis a podpora

S nákupom počítača IBM máte prístup k širokej podpore. Počas záručnej doby počítača IBM môžete zavolať IBM alebo svojho predajcu, aby vám pomohli s určením problému podľa podmienok Vyhlásenia IBM o obmedzenej záruke.

Počas trvania záruky sú dostupné nasledovné služby:

- **Určenie problému** - Vyškolený personál je pripravený, aby vám pomohol s určením, či máte hardvérový problém a rozhodnúť sa, aká akcia je potrebná na nápravu problému.
- **Oprava hardvéru IBM** - Ak problém spôsobil hardvér IBM v záruke, vyškolený servisný personál je pripravený poskytnúť vám príslušnú úroveň servisu, buď na mieste alebo v servisnom stredisku IBM, podľa stanovenia IBM.
- **Riadenie technických zmien** - Niekedy môže prísť k zmenám, ktoré je potrebné vykonať po dodaní produktu od IBM. V takých prípadoch IBM vykoná technické zmeny, ktoré sa týkajú vášho hardvéru.

Nasledujúce položky nie sú pokryté záručným servisom:

- Výmena alebo používanie dielov, ktoré nepochádzajú od IBM. Všetky diely IBM obsahujú 7-znakovú identifikáciu vo formáte IBM FRU XXXXXXXX.
- Identifikácia zdrojov problémov softvéru, nepochádzajúceho od IBM.
- Inštalácia zákazníkom vymeniteľných jednotiek (CRU).

- Inštalácia a konfigurácia strojového kódu alebo licenčného interného kódu, ktorý je určený ako inštalovateľný zákazníkom.

Ak nezaregistrujete svoj počítač v IBM a chcete získať záručný servis, môžete byť požiadaní o doklad o kúpe.

## **Skôr ako zavoláte servis**

Mnohé problémy s počítačom môžete vyriešiť bez vonkajšej pomoci vykonaním postupov na odstraňovanie problémov, ktoré IBM poskytuje v online pomoci alebo v publikáciách, ktoré sú dodávané s vašim počítačom a softvérom.

Väčšina počítačov, operačných systémov a aplikačných programov prichádza s informáciami, ktoré obsahujú postupy na odstraňovanie problémov a vysvetleniami chybových správ a chybových kódov. Informácie, ktoré prichádzajú s vašim počítačom, tiež popisujú diagnostické testy, ktoré môžete vykonať.

Ak máte podozrenie na softvérový problém, pozrite si informácie pre operačný systém alebo aplikačný program.

## **Volanie servisu**

Ak je to možné, buďte počas volania pri vašom počítači. Majte pripravené nasledovné informácie:

- Typ počítača, model a sériové číslo
- Opis problému
- Presné znenie chybových správ
- Informáciu o hardvérovej a softvérovej konfigurácii

Pozrite si “Volanie servisu” na strane 26, kde nájdete telefónne číslo na najbližšie HelpCenter.



---

## Vyhlasenie IBM o obmedzenej záruke Z125-4753-06 8/2000

### Časť 1 - Všeobecné podmienky

Toto Vyhlasenie o obmedzenej záruke obsahuje Časť 1 - Všeobecné podmienky a Časť 2 - Podmienky týkajúce sa určitej krajiny. Podmienky Časti 2 môžu nahrádzať alebo modifikovať podmienky časti 1. Záruky, ktoré poskytuje IBM týmto Vyhlasením o obmedzenej záruke, sa vzťahujú len na počítače, ktoré nakúpite pre vlastné použitie a nie pre ďalší predaj od IBM alebo vášho predajcu. Termín "Počítač" znamená počítač IBM, jeho vybavenie, konverzie, aktualizácie, prvky alebo niektoré ich kombinácie. Termín "Počítač" nezahŕňa softvérové programy, či už nainštalované pri dodávke počítača, nainštalované neskôr alebo ináč. Ak IBM neurčí inak, nasledujúce záruky sa vzťahujú len na krajinu, v ktorej počítač nadobudnete. Žiadne ustanovenia v tomto Vyhlasení o obmedzenej záruke neovplyvňujú vaše zákonné práva, ktoré sa nedajú zmluvne odmietnuť ani obmedziť. Ak máte nejaké otázky, skontaktujte sa s vašim predajcom IBM.

### Záruka IBM na počítače

IBM zaručuje, že každý počítač 1) neobsahuje chyby v materiáloch a vyhotovení a 2) zodpovedá oficiálnym publikovaným špecifikáciám IBM ("Špecifikácie"). Záručná doba počítača je špecifikovaná ako fixná doba, začínajúca dňom jeho inštalácie. Dátum na vašom potvrdení nákupu je dátumom inštalácie vtedy, pokiaľ vás IBM alebo váš predajca neinformuje inak.

Ak počítač počas záručnej doby nepracuje tak, ako to je zaručené a IBM alebo váš predajca nie sú schopní 1) zabezpečiť zaručenú funkčnosť alebo 2) ho nahradiť počítačom, ktorý je aspoň funkčným ekvivalentom, môžete počítač vrátiť na miesto kúpy a vaše peniaze vám budú vrátené.

### Rozsah záruky

Záruka nepokrýva opravu alebo výmenu počítača, ktorá je následkom nesprávneho použitia, nehody, úpravy, nevhodného fyzického alebo operačného prostredia, nesprávnej údržby a zlyhania, za ktoré IBM nezodpovedá. Záruka je neplatná, ak odstránite alebo zmeníte štítky, označujúce počítač alebo jeho diely.

**TIETO ZÁRUKY SÚ VAŠIMI VÝLUČNÝMI ZÁRUKAMI A NAHRADZUJÚ VŠETKY ĎALŠIE ZÁRUKY ALEBO PODMIENKY, VYJADRENÉ ALEBO IMPLIKOVANÉ, VRÁTANE, ALE NEOBMEDZUJÚC SA NA ZÁRUKY ALEBO PODMIENKY OBCHODOVATEĽNOSTI A VHODNOSTI PRE URČITÉ ÚČELY. TIETO ZÁRUKY VÁM UDEĽUJÚ URČITÉ ZÁKONNÉ PRÁVA A TAKISTO MÔŽETE MAŤ AJ INÉ PRÁVA, KTORÉ SÚ RÔZNE V JEDNOTLIVÝCH PRÁVNÝCH SYSTÉMOCH. NIEKTORÉ PRÁVNE SYSTÉMY NEPOVOĽUJÚ VYLÚČENIE ALEBO OBMEDZENIE VYJADRENÝCH ALEBO IMPLIKOVANÝCH ZÁRUK, TAKŽE VYŠŠIE UVEDENÉ VYLÚČENIE ALEBO OBMEDZENIE SA NA VÁS NEMUSÍ VZŤAHOVAŤ. V TAKOM PRÍPADE SÚ**

## DANÉ ZÁRUKY OBMEDZENÉ NA DOBU TRVANIA ZÁRUČNEJ DOBY. NIJAKÉ ZÁRUKY SA NEUPLATŇUJÚ PO TEJTO DOBE.

### Položky nekryté zárukou

IBM nezaručuje bezchybný alebo neprerušovaný chod počítača.

Technická či iná podpora poskytovaná pre počítač v záruke, ako je pomoc cez telefón prostredníctvom otázok “ako to urobiť” a otázok týkajúcich sa nastavenia a inštalácie počítača bude poskytovaná **BEZ AKEJKOĽVEK ZÁRUKY**

### Záručný servis

Ak chcete získať záručný servis pre počítač, kontaktujte svojho predajcu. Ak svoj počítač nezaregistrujete v IBM, môžete byť požiadaný o predloženie dokladu o nákupe.

Počas záručnej doby IBM alebo váš predajca, ak má povolenie od IBM poskytovať záručný servis, poskytuje zadarmo určité druhy opráv a výmen, aby vaše počítače udržiaval alebo nastavil v súlade s ich špecifikáciami. IBM alebo váš predajca vás bude o dostupných typoch servisu počítača informovať. Typy servisu závisia od krajiny. Podľa uváženia, IBM alebo váš predajca 1) opraví alebo vymenia chybný počítač a 2) poskytnú servis priamo u vás alebo v servisnom stredisku. IBM alebo váš predajca tiež môže riadiť a nainštalovať vybrané inžinierske zmeny, ktoré sa týkajú tohto počítača.

Niektoré diely od IBM počítačov sú označené ako zákazníkom vymeniteľné jednotky (nazývané “CRU”), ako sú klávesnice, pamäť alebo jednotky pevných diskov. IBM vám dodáva CRU, aby ste výmenu vykonali vy sami. Všetky chybné CRU musíte vrátiť do IBM v priebehu 30 dní od prijatia náhradnej CRU. Ste zodpovedný za stiahnutie určeného kódu počítača a licenčného interného kódu z internetovej WWW stránky IBM alebo z iného elektronického média a za vykonanie inštrukcií od IBM.

Ak záručný servis zahŕňa výmenu počítača alebo jeho dielu, diel ktorý IBM alebo váš predajca vymení sa stane jeho majetkom a náhradný diel sa stane vaším majetkom. Vy prehlasujete, že všetky odstránené diely sú pôvodné a nezmenené. Náhrada nemusí byť nová, ale bude správne pracovať a je prinajmenšom funkčným ekvivalentom vymeneného dielu. Náhradný diel získa taký stav záručného servisu, ako mal pôvodný diel. Veľa vlastností, konverzií alebo rozšírení predpokladá odstránenie dielov a ich vrátenie IBM. Diel, ktorý nahrádza odstránený diel, získa taký stav záručného servisu, ako mal pôvodný diel.

Predtým, ako IBM alebo váš predajca vymení počítač alebo diel, musíte súhlasiť s odstránením všetkých vlastností, dielov, volieb, zmien a pripojení, ktorých sa netýka záruka.

Taktiež súhlasíte s tým,

1. že počítač je bez alebo zabezpečíte jeho oslobodenie od akýchkoľvek zákonných záväzkov alebo obmedzení, ktoré by mohli obmedziť jeho výmenu
2. získate oprávnenie od vlastníka počítača na opravu počítača prostredníctvom IBM alebo vašim predajcom, ktorý nevlastníte a
3. ak je to možné, pred poskytnutím servisu:
  - a. vykonajte určenie problému, analýzu problému a postupy vyžiadania servisu, ktoré poskytuje IBM alebo váš predajca;
  - b. zabezpečte všetky programy, údaje a fondy, ktoré počítač obsahuje;
  - c. IBM alebo vášmu predajcovi poskytnete dostatočný, nepodmienený a bezpečný prístup k vašim zariadeniam a umožníte im naplniť ich záväzky; a
  - d. IBM alebo vášho predajcu budete informovať o zmenách umiestnenia počítača.

IBM zodpovedá za stratu alebo poškodenie vášho počítača, ak je tento 1) vo vlastníctve IBM alebo 2) ak sa prepravuje v tých prípadoch, keď je IBM zodpovedná za dopravné poplatky.

Ani IBM ani váš predajca nie sú zodpovední za akékoľvek vaše dôverné, súkromné alebo osobné informácie, ktoré sa nachádzajú v počítači, ktorý z akýchkoľvek dôvodov vraciate IBM alebo vášmu predajcovi. Predtým, ako počítač vrátite, mali by ste z neho odstrániť všetky také informácie.

### Vymedzenie záväzku

Môžu sa vyskytnúť také skutočnosti, pri ktorých z dôvodu zlyhania na strane IBM alebo iného záväzku máte právo požadovať náhradu škôd od IBM. V každom takom prípade, bez ohľadu na dôvod, na základe ktorého vám nárok požadovať náhradu od IBM vznikol (vrátane zásadného porušenia, nedbanlivosti, neporozumenia alebo inej zmluvnej požiadavky alebo požiadavky na základe deliktu), okrem zodpovednosti, ktorá sa nedá odrieknuť alebo obmedziť príslušnými zákonmi, IBM je zodpovedná len za

1. úraz (vrátane smrti) a poškodenia nehnuteľného majetku a hmotného osobného majetku; a
2. súčtu akýchkoľvek iných aktuálnych priamych poškodení až do výšky výdavkov (ak sa často opakujú, použije sa 12 mesačných splátok) za počítač, ktorý je predmetom nároku. Pre účely tejto položky výraz "Počítač" zahŕňa kód počítača a licenčný interný kód.

Tento limit sa vzťahuje aj na dodávateľov IBM, aj na vášho predajcu. Predstavuje maximum, za ktoré sú IBM, jej dodávatelia a váš predajca kolektívne zodpovední.

**ZA ŽIADNYCH OKOLNOSTÍ NIE JE IBM ZODPOVEDNÁ ZA NASLEDOVNÉ: 1) TRETIA STRANA REKLAMUJE ŠKODY (INÉ NEŽ SÚ UVEDENÉ POD PRVOU POLOŽKOU VYŠŠIE); 2) STRATA ALEBO POŠKODENIE VAŠICH ZÁZNAMOV ALEBO ÚDAJOV; ALEBO 3) ŠPECIÁLNE, NÁHODNÉ ALEBO NEPRIAME ŠKODY ALEBO NÁSLEDNÉ EKONOMICKÉ STRATY, STRATY ZISKOV ALEBO ÚSPOR, AJ KEĎ IBM, JEJ DODÁVATELIA ALEBO VÁŠ PREDAJCA SÚ INFORMOVANÍ O ICH MOŽNOSTI. NIEKTORÉ PRÁVNE SYSTÉMY NEUMOŽŇUJÚ VYLÚČENIE ALEBO OBMEDZENIE**

## NÁHODNÝCH ČI NÁSLEDNÝCH ŠKÔD, TAKŽE VYŠŠIE UVEDENÉ VYLÚČENIE ALEBO OBMEDZENIE SA NA VÁS NEMUSÍ VZŤAHOVAŤ.

### Nadriadené právo

Vy a IBM súhlasíte s aplikovaním zákonov krajiny, v ktorej ste získali počítač, na regulovanie, interpretovanie a uskutočňovanie všetkých vašich práv, povinností a záväzkov, ako aj spoločnosti IBM, ktoré vyplývajú alebo inak súvisia so skutkovou podstatou tejto Dohody, bez ohľadu na rozpor so zákonmi.

## Časť 2 - Podmienky pre jednotlivé krajiny

### AMERIKA

#### BRAZÍLIA

**Riadiaci zákon:** *Nasledujúce sa pridáva za prvú vetu:* Všetky súdne spory, vyplývajúce z tejto Zmluvy, budú prejednávané výlučne súdom v Rio de Janeiro.

### SEVERNÁ AMERIKA

**Záručný servis:** *K tejto časti sa pridalo nasledovné:* Ak chcete získať záručný servis od IBM v Kanade alebo USA, volajte 1-800-IBM-SERV (426-7378).

#### KANADA

**Riadiaci zákon:** *Nasledujúce nahrádza "zákony krajiny, v ktorej ste získali počítač" v prvej vete:* zákony v provincii Ontario.

#### USA

**Riadiaci zákon:** *Nasledujúce nahrádza "zákony krajiny, v ktorej ste získali počítač" v prvej vete:* zákony štátu New York.

### PACIFICKÁ OBLASŤ

#### AUSTRÁLIA

**Záruka IBM na počítače:** *K tomuto odseku sa pridal nasledovný paragraf:* Záruky vyslovené v tomto odseku sú dodatočnými zárukami k akýmkoľvek právam, ktoré máte na základe zákona Trade Practices Act 1974 alebo iných podobných zákonov a sú limitované do rozsahu zodpovedajúcich zákonov.

**Obmedzenie zodpovednosti:** *Nasledujúce sa pridáva k tejto časti:* Kde IBM nedodrží záručné podmienky, zahrnuté v dokumente Trade Practices Act 1974 alebo inom podobnom zákone, zodpovednosť IBM je obmedzená na opravu alebo výmenu tovaru

alebo dodanie ekvivalentného tovaru. Tam, kde sa podmienky alebo záruka vzťahuje k právu predaja, tichému vlastníctvu alebo jasnému vlastníckemu právu alebo ak je tovar získaný zvyčajným spôsobom na osobné, domáce použitie alebo spotrebu, potom sa nepoužije žiadne obmedzenie uvedené v tomto odseku.

**Riadiaci zákon:** *Nasledujúce nahrádza “zákony krajiny, v ktorej ste získali počítač” v prvej vete: zákony štátu alebo teritória.*

## **KAMBODŽA, LAOS A VIETNAM**

**Riadiaci zákon:** *Nasledujúce nahrádza “zákony krajiny, v ktorej ste získali počítač” v prvej vete: zákony štátu New York.*

*Nasledujúce sa pridáva k tejto časti:* Spory a rozpory, vyplývajúce z alebo v súvislosti s touto Zmluvou, budú prejednávané arbitrážou, ktorá sa bude konať v Singapúre podľa pravidiel ICC (International Chamber of Commerce). Arbitr alebo arbitri, určení v zhode s týmito pravidlami, budú mať právo riadiť sa vlastnou kompetenciou a na základe právnej platnosti Dohody, ktorá im bude predložená. Nález bude konečný a záväzný pre strany bez odvolania a tento nález sa zapíše a uvedie do platnosti zistené fakty a právne úsudky.

Všetky pojednávania budú vedené, vrátane všetkých dokumentov predložených v týchto pojednávaniach, v anglickom jazyku. Počet rozhodcov bude tri, pričom každá strana tohto sporu má nárok vymenovať jedného rozhodcu.

Títo dvaja, oboma stranami zvolení rozhodcovia, vymenujú pred začatím tretieho rozhodcu podľa referencií. Tento tretí rozhodca bude vystupovať ako predseda pojednávania. Voľné miesta na poste predsedu vyplňa prezident ICC. Ostatné miesta budú zaplnené osobitnou menovacou stranou. Pojednávania budú pokračovať od miesta kde boli, keď došlo k uvoľneniu miesta.

Ak niektorá zo strán odmietne alebo z iného dôvodu nevymenuje rozhodcu v priebehu 30 dní od dňa stanovenia rozhodcu druhou stranou, prvý vymenovaný rozhodca bude výhradný rozhodca za predpokladu, že bol vymenovaný právoplatne a správne.

Anglická verzia tejto Dohody má prevahu nad inou jazykovou verzou.

## **HONGKONG A MACAU**

**Riadiaci zákon:** *Nasledujúce nahrádza “zákony krajiny, v ktorej ste získali počítač” v prvej vete: zákony zvláštneho správneho regiónu Hong Kong.*

## **INDIA**

**Obmedzenie záväzku:** *Nasledovné nahrádza body 1 a 2 tohto odseku:*

1. zodpovednosť za telesné zranenia (včítane smrteľného) alebo škody na nehnuteľnom a hmotnom osobnom majetku budú obmedzená na tie, ktoré boli spôsobené nedbanlivosťou IBM;
2. pokiaľ ide o iné reálne škody vyplývajúce z prestojov, kedy IBM neplní svoje záväzky, v zmysle tohto Vyhlásenia o obmedzenej záruke, bude jej zodpovednosť limitovaná na tie počítače, ktoré sú reklamované.

## JAPONSKO

**Riadiaci zákon:** *Nasledujúca veta sa pridáva k tejto časti:* Všetky pochybnosti, týkajúce sa tejto Zmluvy, budú medzi nami od začiatku riešené v dobrej viere a v súlade s princípmi vzájomnej dôvery.

## NOVÝ ZÉLAND

**Záruka IBM na počítače:** *K tomuto odseku sa pridal nasledovný paragraf:* Záruky, špecifikované v tejto časti, sú dodatočnými zárukami k akýmkoľvek právam, ktoré máte na základe zákona Consumer Guarantees Act 1993 alebo iných zákonov, ktoré sa nedajú vylúčiť alebo obmedziť. Zákon Consumer Guarantees Act 1993 sa nepoužije s ohľadom na tovary, ktoré poskytuje IBM, ak požadujete tovar pre také účely podnikania, ako je to definované v zákone.

**Obmedzenie záväzku:** *K tomuto odseku sa pridalo nasledovné:* Ak Počítače nie sú získané pre účely podnikania tak, ako je to definované v zákone Consumer Guarantees Act 1993, obmedzenia v tejto časti sú predmetom obmedzení daného zákona.

## ČÍNSKA ĽUDOVÁ REPUBLIKA (ČĽR)

**Nadriadené právo** *Túto časť nahradzuje nasledovné:* Vy a IBM súhlasíte s aplikovaním zákonov štátu New York (okrem prípadu, kedy miestne zákony vyžadujú inak), v ktorej ste získali počítač, na regulovanie, interpretovanie a uskutočňovanie všetkých vašich práv, povinností a záväzkov, ako aj spoločnosti IBM, ktoré vyplývajú alebo inak súvisia so skutkovou podstatou tejto Dohody, bez ohľadu na rozpor so zákonmi.

Všetky spory, vzniknuté z alebo v spojení s touto Dohodou sa najprv vyriešia priateľskými dohodami, avšak pri zlyhaní má každý z nás právo predložiť tento spor inštitúcii China International Economic and Trade Arbitration Commission v Beijing, ČĽR, na rozhodnutie v zhode s jej rozhodovacími pravidlami, platnými v danom čase. Rozhodcovský súd sa bude skladať z troch rozhodcov. Používaný jazyk bude angličtina a čínština. Nález rozhodcov bude konečný a záväzný pre všetky strany a bude vykonateľný pod Convention on the Recognition and Enforcement of Foreign Arbitral Awards (1958).

Všetky poplatky bude hradiť strana, ktorá prehrá, ak nie je nálezom rozhodcov stanovené inak.

Počas trvania rozhodovania táto Dohoda platí aj naďalej okrem častí, ktoré sú predmetom sporu a rozhoduje sa o nich.

## **EURÓPA, STREDNÝ VÝCHOD, AFRIKA (EMEA)**

### ***NASLEDUJÚCE PODMIENKY SA TÝKAJÚ VŠETKÝCH KRAJÍN EMEA:***

Podmienky tohto Vyhlásenia o obmedzenej záruke sa týkajú počítačov, nakupovaných od IBM alebo predajcu IBM.

#### **Záručný servis:**

Ak počítač IBM zakúpite v Rakúsku, Belgicku, Dánsku, Estónsku, Fínsku, Francúzsku, Nemecku, Grécku, Islande, Írsku, Taliansku, Lotyšsku, Litve, Luxembursku, Holandsku, Nórsku, Portugalsku, Španielsku, Švédsku, Švajčiarsku alebo Veľkej Británii, v každej z týchto krajín môžete získať záručný servis pre počítač buď od 1) predajcu, ktorého IBM určila na vykonávanie záručného servisu alebo od 2) IBM. Ak zakúpite počítač IBM PC v Albánsku, Arménsku, Bielorusku, Bosne a Hercegovine, Bulharsku, Chorvátsku, Českej republike, Gruzínsku, Maďarsku, Kazachstane, Kirgizsku, Macedónskej republike, Moldavsku, Poľsku, Rumunsku, Rusku, Slovensku, Slovinsku alebo Ukrajine, záručný servis pre daný počítač môžete získať od 1) ktoréhokoľvek predajcu, ktorého IBM určila na vykonávanie záručného servisu alebo od 2) IBM.

Ak zakúpite počítač IBM na Strednom východe alebo v africkej krajine, na tento počítač môžete získať záručný servis od entity IBM v krajine kúpy, ak táto entita IBM poskytuje záručný servis v danej krajine, alebo od predajcu IBM, ktorému IBM dovolila vykonávať záručný servis na tomto počítači v danej krajine. Záručný servis v Afrike je dostupný do vzdialenosti 50 km od autorizovaného poskytovateľa servisu IBM. Ste zodpovedný za náklady na transport počítačov z väčšej vzdialenosti ako 50 km od autorizovaného poskytovateľa servisu IBM.

#### **Nadriadené právo:**

Aplikovateľné zákony, ktoré riadia, interpretujú a uskutočňujú práva, povinnosti a záväzky každého z nás, ktoré vyplývajú alebo nejako súvisia so skutkovou podstatou tejto Dohody, bez ohľadu na konflikt so zákonmi, ako aj podmienky pre jednotlivé krajiny a kompetentný súd pre túto Dohodu sú zákony tej krajiny, v ktorej sa poskytuje záručný servis, okrem 1) Albánska, Bosny a Hercegoviny, Chorvátska, Maďarska, bývalej JZR, Macedónska, Rumunská, Slovenska, Slovinska, Arménska, Azerbajdžanu, Bieloruska, Gruzínska, Kazachstanu, Kirgizska, Moldavska, Ruska, Tadžikistanu, Turkménska, Ukrajiny a Uzbekistanu, kde platia zákony Rakúska; 2) Estónska, Litvy a Lotyšska, kde platia zákony Fínska; 3) Alžíru, Beninu, Burkiny Faso, Kamerunu, Kapverd, Strednej africkej republiky, Čadu, Konga, Džibutska, Demokratickej republiky Konga, Rovníkovej Guiney, Francúzska, Gabonu, Gambie, Guiney, Guinejského zálivu, Pobrežia Slonoviny, Libanonu, Mali, Mauretánie, Maroka, Nígeru, Senegalu, Toga a Tuniska, kde sa táto Dohoda a právne vzťahy medzi stranami určia v zhode so zákonmi Francúzska a všetky vzniknuté spory z tejto Dohody alebo súvisiace s jej porušením

alebo plnením, vrátane skrátených konaní sa budú riadené výlučne Komerčným súdom v Paríži; 4) Angoly, Bahrajnu, Botswany, Burundi, Eritrea, Egypta, Etiópie, Ghany, Jordánska, Kene, Kuvajtu, Libérie, Malawi, Malty, Mozambiku, Nigérie, Ománu, Pakistanu, Kataru, Rwandy, Sao Tome, Saudskej Arábie, Sierra Leony, Somálska, Tanzánie, Ugandy, Spojených arabských emirátov, Spojeného kráľovstva, Západného brehu Gazi, Jemenu, Zambie a Zimbabwe, kde sa táto Dohoda riadi zákonmi Anglicka a s ňou súvisiace spory sa predkladajú výlučne jurisdikcii anglického súdnictva; a 5) Grécka, Izraelu, Talianska, Portugalska a Španielska, kde všetky právne spory vzniknuté touto Dohodou budú predložené a s konečnou platnosťou rozhodnuté kompetentnými súdmi v Aténach, Tel Avive, Miláne, Lisabone a Madride.

## **NASLEDOVNÉ PODMIENKY SA TÝKAJÚ ŠPECIFIKOVANÝCH KRAJÍN:**

### **RAKÚSKO A NEMECKO**

**Záruka IBM na počítače:** *Nasledovne nahradzuje prvú vetu prvého paragrafu tejto časti:* Záruka na počítač IBM pokrýva funkčnosť počítača pri normálnom používaní a súlad počítača s jeho špecifikáciou.

*Do tejto časti boli pridané nasledovné paragrafy:*

Najkratšia doba záruky počítača je šesť mesiacov. V prípade, že IBM alebo váš predajca nie sú schopní opraviť počítač IBM, môžete požiadať o pomerné vrátenie peňazí. Pomerné vrátenie je založené na zníženej hodnote neopraveného počítača alebo môžete žiadať zrušenie zodpovedajúcej zmluvy a peniaze vám budú refundované.

**Rozsah záruky:** *Druhý paragraf sa neaplikuje.*

**Záručný servis:** *K tejto časti sa pridalo nasledovné:* Počas záručnej doby bude IBM platiť za dopravu pri doručení zlyhávajúceho počítača do IBM.

**Obmedzenie záväzku:** *K tomuto odseku sa pridal nasledovný paragraf:* Obmedzenia a vylúčenia určené vo Vyhlásení o obmedzenej záruke sa nepoužijú pri škodách, ktoré IBM spôsobila podvodom alebo hrubou nebanalivosťou a pri priamej záruke.

*Nasledujúca veta sa pridáva na bodu 2:* Zodpovednosť IBM v tomto bode je obmedzená na nedodržanie základných zmluvných podmienok v prípadoch bežnej nebanalosti.

### **EGYPT**

**Obmedzenie záväzku:** *Nasledovne nahrádza bod 2 tohto odseku* ako aj pri ostatných priamych aktuálnych škodách bude IBM zodpovedať do výšky ohraničenej sumou, ktorú ste zaplatili za počítač, ktorý je subjektom požiadavky. Pre účely tejto položky výraz "Počítač" zahŕňa kód počítača a licenčný interný kód.

*Aplikovateľnosť na dodávateľov a predajcov (nezmenené).*



## FRANCÚZSKO

**Obmedzenie zodpovednosti:** *Nasledujúce nahrádza druhú vetu prvého odseku tejto časti:* V takých prípadoch bez ohľadu na príčinu, na základe ktorej požadujete náhradu škôd od IBM, IBM nezodpovedá za viac ako: *(nezmenené ustanovenie 1 a 2).*

## ÍRSKO

**Rozsah záruky:** *K tomuto odseku sa pridalo nasledovné:* Okrem priameho vyjadrenia v týchto ustanoveniach a podmienkach sú všetky zákonné podmienky vrátane implikovaných záruk, ale bez predpojatosti ku všeobecnosti predchádzajúcich záruk vyslovených zákonom Sale of Goods Act 1893 alebo Sale of Goods and Supply of Services Act 1980 týmto vylúčené.

**Obmedzenie zodpovednosti:** *Nasledujúce nahrádza body jedna a dva prvého odseku tejto časti:* 1. smrť alebo zranenie osôb alebo fyzické poškodenie vášho nehnuteľného majetku výhradne zapríčinené nedbanlivosťou IBM a 2. objem všetkých ostatných aktuálnych priamych škôd do 125 percent nákladov (pri opakovaní sa použijú 12 mesačné náklady) pre počítač, ktorý je predmetom reklamácie alebo ktorý inak zapríčinil reklamáciu.

*Aplikovateľnosť na dodávateľov a predajcov (nezmenené).*

*Nasledujúci odsek je pridaný na koniec tejto časti:* Celková zodpovednosť IBM a vaše jednotlivé odvolanie, či už zmluvné alebo na základe deliktu, vzhľadom na akékoľvek zlyhanie, bude obmedzené výškou škôd.

## TALIANSKO

**Obmedzenie zodpovednosti:** *Nasledujúce nahrádza druhú vetu v prvom odseku:* V každom takom prípade, pokiaľ zákon nebude stanovovať inak, zodpovednosť IBM nebude väčšia ako: 1. *(nezmenené)* 2. v prípade akejkoľvek skutočnej škody, vzniknutej v situáciách, kedy nastane neplnenie zo strany IBM podľa tohto Vyhlásenia o záruke alebo akýmkoľvek spôsobom, súvisiacim s týmto Vyhlásením o záruke, bude zodpovednosť IBM obmedzená na celkovú sumu, ktorú ste zaplatili za počítač, ktorý je predmetom reklamácie. *Aplikovateľnosť na dodávateľov a predajcov (nezmenené).*

*Nasledovné nahrádza tretí odsek tejto časti:* Ak príslušný zákon neurčí inak, IBM a váš predajca nie sú zodpovední za akékoľvek nasledovné škody: *(ustanovenia 1 a 2 nezmenené)* 3) nepriame škody, aj keď IBM alebo váš predajca sú informovaní o možnosti ich vzniku.

## JUŽNÁ AFRIKA, NAMÍBIA, BOTSWANA, LESOTHO A SWAZIJSKO

**Obmedzenie záväzku:** *K tomuto odseku sa pridalo nasledovné:* Celková zodpovednosť IBM voči vám za skutočné škody, ktoré vznikli nečinnosťou IBM s ohľadom na subjekt

týkajúci sa tohto Vyhlásenia o záruke, bude obmedzená sumou, ktorú ste zaplatili za jeden počítač, ktorý je predmetom vašej požiadavky voči IBM.

## **SPOJENÉ KRÁĽOVSTVO**

**Obmedzenie záväzku:** *Nasledovné nahrádza body jedna a dva prvého paragrafu tohto odseku:*

1. smrť alebo osobné zranenie alebo fyzické poškodenie vášho nehnuteľného majetku výlučne spôsobené nedbanlivosťou IBM;
2. čiastka inej reálnej priamej škody alebo straty, až do výšky 125 percent poplatkov (ak sa opakuje týka sa 12 mesačných splátok) za počítač, ktorý je reklamovaný alebo inak poskytuje dôvody k reklamáci.

*K odseku sa pridáva nasledovné ustanovenie:* 3. nedodržanie záväzkov IBM vyjadrených časťou 12 zákona Sale of Goods Act 1979 alebo časťou 2 zákona Supply of Goods and Services Act 1982.

*Aplikovateľnosť na dodávateľov a predajcov (nezmenené).*

*Na koniec časti sa pridá nasledovné:* Celková zodpovednosť IBM a vaše jednotlivé odvolanie, či už zmluvné alebo na základe deliktu, vzhľadom na akékoľvek zlyhanie, bude obmedzené výškou škôd.

---

## Príloha B. Vyhlásenia

Táto publikácia bola vyvinutá pre produkty a služby ponúkané v USA.

IBM nemusí ponúkať produkty, služby, alebo prostriedky uvedené v tomto dokumente, v iných krajinách. Prekonzultujte s vašim miestnym zástupcom IBM informácie o produktoch a službách, ktoré sú v súčasnosti dostupné vo vašej oblasti. Žiadny odkaz na produkt, program alebo službu IBM nie je myslený tak, ani neznamená, že sa môže použiť len tento produkt, program alebo služba IBM. Namiesto toho sa môže použiť akýkoľvek funkčne ekvivalentný produkt, program alebo služba, ktorá neporušuje žiadne právo intelektuálneho vlastníctva IBM. Je však na zodpovednosti užívateľa vyhodnotiť a preveriť prevádzkovanie non-IBM produktov, programov alebo služieb.

IBM môže mať aplikácie patentov alebo doteraz neudelených patentov týkajúcich sa predmetnej veci popísanej v tomto dokumente. Zadováženie tohto dokumentu vám nedáva žiadnu licenciu na tieto patenty. Otázky, týkajúce sa licencií, môžete zaslať písomne na:

*IBM Director of Licensing  
IBM Corporation  
North Castle Drive  
Armonk, NY 10504-1785  
U.S.A.*

**Nasledovný paragraf sa netýka Spojeného kráľovstva alebo krajiny, kde nie sú také ustanovenia v súlade s miestnymi zákonmi:** SPOLOČNOSŤ INTERNATIONAL BUSINESS MACHINES PRICHÁDZA S TOUTO PUBLIKÁCIOU "AKO JE" BEZ AKÝCHKOĽVEK ZÁRUK, VYJADRENÝCH ALEBO IMPLIKOVANÝCH, VRÁTANE ALE NEOBMEDZUJÚC SA NA IMPLIKOVANÉ ZÁRUKY NEPORUŠITEĽNOSTI, OBCHODOVATEĽNOSTI ALEBO VHODNOSTI PRE URČITÉ ÚČELY. Niektoré štáty nepovoľujú zrieknutie sa vyjadrených alebo implikovaných záruk v určitých transakciách, a preto sa vás toto vyhlásenie nemusí týkať.

Tieto informácie môžu obsahovať technické nepresnosti alebo typografické chyby. Tu uvádzané informácie sa periodicky menia; tieto zmeny budú začleňované do nových vydání publikácie. IBM môže vykonávať zlepšenia a/alebo zmeny produktov a/alebo programov popísaných v tejto publikácii kedykoľvek a bez oznámenia.

IBM môže akýmkoľvek spôsobom používať alebo distribuovať vami dodávané informácie, ktoré považuje za vhodné, bez akýchkoľvek záväzkov voči vám.

Všetky odkazy v tejto publikácii na webovské stránky, ktoré nepochádzajú od IBM, sú poskytnuté len pre pohodlie a v žiadnom prípade neslúžia ako potvrdenie správnosti

obsahu týchto webovských stránok. Materiály na týchto webovských stránkach nie sú súčasťou materiálov produktu IBM a používanie týchto webovských stránok je na vaše vlastné riziko.

---

## Poznámky k televíznemu výstupu

Nasledujúca poznámka sa týka modelov, ktoré majú televízny výstup nainštalovaný v továrni.

Tento produkt zahŕňa technológiu ochrany autorských práv, ktorá je chránená právnymi nárokmi metód niektorých patentov USA a iných intelektuálnych vlastníckych práv, vlastnených spoločnosťou Macrovision Corporation a inými vlastníkmi práv. Použitie tejto technológie ochrany autorských práv musí byť autorizované spoločnosťou Macrovision Corporation a je určené pre domáce a iné obmedzené použitie, ak Macrovision Corporation nestanoví inak. Spätné inžinierstvo alebo rozoberanie je zakázané.

---

## Obchodné značky

Nasledujúce výrazy sú obchodnými značkami IBM Corporation v Spojených štátoch, iných krajinách alebo oboch:

HelpCenter

IBM

NetVista

Update Connector

Microsoft a Windows sú obchodnými značkami Microsoft Corporation v Spojených štátoch, iných krajinách alebo oboch.

Iné názvy spoločností, produktov a služieb môžu byť obchodnými značkami alebo servisnými značkami iných spoločností.

---

## Vyhľadania k elektronickým emisiám

Tento počítač je klasifikovaný ako digitálne zariadenie triedy B. Avšak tento počítač obsahuje zabudovaný radič sieťového rozhrania (NIC) a keď sa NIC používa, je považovaný za digitálne zariadenie triedy A. Zaradenie digitálneho zariadenia do triedy A a oznam o zhode sú hlavne kvôli tomu, že použitie káblov určitých volieb triedy A alebo NIC mení celkové zaradenie počítača do triedy A.

Cet ordinateur est enregistré comme un appareil numérique de classe B. Toutefois, lorsque la carte réseau qu'il contient est utilisée, il est considéré comme un appareil de classe A. Il a été déclaré de classe A dans l'avis de conformité car la présence de certaines options de classe A ou de câbles de carte réseau de classe A modifie ses caractéristiques et le rend conforme aux normes de la classe A.

## Vyhľadania o triede B

Tieto vyhlásenia sa týkajú typov strojov 2251, 2254, 2256, 2257, 2271, 2292, 6251, 6269, 6336, 6337, 6339, 6341, 6342, 6343, 6346, 6347, 6348, 6349, 6350, 6568, 6569, 6578, 6579, 6648, 6649, 6790, 6791, 6792, 6793, 6794, 6823, 6825, 6830, 6831, 6832, 6833, a 6841.

### Vyhľadanie Federálnej komunikačnej komisie (FCC)

**Poznámka:** Toto zariadenie bolo testované a zistilo sa, že spĺňa normy digitálnych zariadení triedy B, v zmysle časti 15 smerníc FCC. Tieto normy sú navrhované tak, aby zabezpečovali primeranú ochranu pred škodlivým rušením pri inštaláciách. Toto zariadenie generuje, používa a môže vyžarovať rádiové vlny a ak nie je nainštalované a používané v súlade s inštrukciami, môže spôsobovať škodlivé rušenie pre rádiovú komunikáciu. Neexistuje však nijaká záruka, že také rušenie sa neobjaví pri niektorej inštalácii. Ak toto zariadenie spôsobuje rušenie rádiového alebo televízneho príjmu, čo sa dá určiť zapnutím a vypnutím zariadenia, používateľom odporúčame pokúsiť sa odstrániť rušenie jedným alebo viacerými z nasledovných opatrení:

- Preorientovať alebo premiestniť prijímaciu anténu.
- Zvýšiť odstup medzi zariadením a prijímačom.
- Pripojiť zariadenie na výstup v obvode, ktorý je odlišný od toho, kde je zapojený prijímač.
- Konzultovať problém s autorizovaným predajcom alebo so servisným zástupcom IBM.

Je potrebné používať vhodne tienené a uzemnené káble a konektory, aby sa mohli splniť emisné limity FCC. Vhodné káble a konektory sú k dispozícii od autorizovaných predajcov IBM. IBM nie je zodpovedná za akékoľvek rádiové alebo televízne rušenie spôsobené používaním iných než odporúčaných konektorov alebo káblov alebo neautorizovanými zmenami alebo modifikáciami na tomto zariadení. Neautorizované zmeny alebo modifikácie môžu spôsobiť, že používateľ nebude môcť používať toto zariadenie.

Toto zariadenie vyhovuje časti 15 smernice FCC. Prevádzkovanie podlieha dvom nasledovným podmienkam: (1) toto zariadenie nemôže spôsobovať škodlivé rušenie a (2) toto zariadenie musí akceptovať akékoľvek prijaté rušenie, vrátane rušenia, ktoré môže spôsobiť neželanú prevádzku.

Zodpovedná strana:

International Business Machines Corporation  
New Orchard Road  
Armonk, NY 10504  
Telefón: 1-919-543-2193



Otestované a vyhovujúce  
norme FCC

PRE DOMÁCE ALEBO KANCELÁRSKE POUŽITIE

## **Vyhlasenie o súlade s Priemyselnými emisiami Kanady triedy B**

Tento digitálny prístroj triedy B vyhovuje kanadskej norme ICES-003.

## **Avis de conformité à la réglementation d'Industrie Canada**

Cet appareil numérique de la classe B est conforme à la norme NMB-003 du Canada.

## **Vyhlasenie o súlade so smernicou Európskej Únie EMC**

Tento produkt je v súlade s ochrannými požiadavkami smernice rady EÚ 89/336/EEC o aproximácii zákonov členských štátov vzťahujúcej sa na elektromagnetickú kompatibilitu. IBM nemôže prevziať zodpovednosť za akékoľvek zlyhanie pri plnení ochranných požiadaviek vyplývajúce z neodporúčanej modifikácie produktu, vrátane inštalácie na voliteľné karty iných výrobcov ako IBM.

Tento produkt bol testovaný a zistilo sa, že spĺňa limity zariadení informačnej technológie triedy B v zmysle CISPR 22/Európskej normy EN 55022. Limity pre zariadenia triedy B boli vytvorené pre typické rezidenčné prostredie, aby sa zaistila primeraná ochrana pred rušením s licenčnými komunikačnými zariadeniami.

## Zariadenia triedy A

Tieto vyhlásenia sa týkajú typov strojov 2251, 2254, 2256, 2257, 2271, 2292, 6251, 6269, 6336, 6337, 6339, 6341, 6342, 6343, 6346, 6347, 6348, 6349, 6350, 6568, 6569, 6578, 6579, 6648, 6649, 6790, 6791, 6792, 6793, 6794, 6823, 6825, 6830, 6831, 6832, 6833, 6840, a 6841.

### **Vyhlásenie Federálnej komunikačnej komisie (FCC)**

**Upozornenie** Toto zariadenie bolo testované a zistilo sa, že spĺňa limity digitálnych zariadení triedy A, v zmysle časti 15 smerníc FCC. Tieto limity sú navrhované tak, aby zabezpečovali primeranú ochranu pred škodlivým rušením keď sa zariadenie prevádzkuje v komerčnom prostredí. Toto zariadenie generuje, používa a môže vyžarovať rádiovú frekvenciu a ak nie je nainštalované a používané v súlade s inštrukciami z príručky, môže spôsobovať rušenie rádiovkej komunikácie. Prevádzkovanie tohto zariadenia môže spôsobiť škodlivé rušenie a v takom prípade sa od užívateľa bude požadovať, aby odstránil rušenie na vlastné náklady.

Je potrebné používať vhodne tienené a uzemnené káble a konektory, aby sa mohli splniť emisné limity FCC. IBM nie je zodpovedná za akékoľvek rádiové alebo televízne rušenie spôsobené používaním iných než odporúčaných konektorov alebo káblov alebo neautorizovanými zmenami alebo modifikáciami na tomto zariadení. Neautorizované zmeny alebo modifikácie môžu spôsobiť, že užívateľ nebude môcť používať toto zariadenie.

Toto zariadenie vyhovuje časti 15 smernice FCC. Prevádzkovanie podlieha dvom nasledovným podmienkam: (1) toto zariadenie nemôže spôsobovať škodlivé rušenie a (2) toto zariadenie musí akceptovať akékoľvek prijaté rušenie, vrátane rušenia, ktoré môže spôsobiť neželanú prevádzku.

### **Vyhlásenie o emisnej vhodnosti zariadenia triedy A v kanadskom priemysle**

Tento digitálny prístroj triedy A vyhovuje kanadskej norme ICES-003.

### **Avis de conformité à la réglementation d'Industrie Canada**

Cet appareil numérique de la classe A est conforme à la norme NMB-003 du Canada.

### **Vyhlásenie triedy A pre Austráliu a Nový Zéland**

**Upozornenie** Toto je produkt triedy A. V domácom prostredí môže tento produkt spôsobovať rádiové rušenie a v takom prípade sa môže od užívateľa požadovať, aby vykonal primerané opatrenia.

### **Vyhlásenie o zhode so smernicou Európskej Únie EMC**

Tento produkt je v súlade s ochrannými požiadavkami smernice rady EÚ 89/336/EEC o aproximácii zákonov členských štátov vzťahujúcej sa na elektromagnetickú kompatibilitu. IBM nemôže prevziať zodpovednosť za akékoľvek zlyhanie pri plnení ochranných požiadaviek vyplývajúce z neodporúčanej modifikácie produktu, vrátane inštalácie na voliteľné karty non-IBM.

Tento produkt bol testovaný a zistilo sa, že spĺňa limity zariadení informačnej technológie triedy A v zmysle CISPR 22/Európskej normy EN 55022. Limity pre zariadenia triedy A boli vytvorené pre komerčné a priemyselné prostredie, aby sa zaistila primeraná ochrana proti interferencii s licenčnými komunikačnými zariadeniami.

**Upozornenie** Toto je produkt triedy A. V domácom prostredí tento produkt môže spôsobovať rádiové rušenie a v takom prípade sa môže od užívateľa požadovať, aby vykonal primerané opatrenia.

## Varovné vyhlásenie o tiede A pre Tchajwan

警告使用者：  
這是甲類的資訊產品，在居住的環境中使用時，可能會造成射頻干擾，在這種情況下，使用者會被要求採取某些適當的對策。

---

## Požiadavky Federálnej komunikačnej komisie (FCC) a telefónnej spoločnosti

1. Toto zariadenie vyhovuje časti 68 smernice FCC. Označenie sa pripevní na zariadenie, ktoré obsahuje registračné číslo FCC, USOC a ekvivalentné číslo volania pre toto zariadenie. Ak sa požadujú tieto čísla, poskytnite túto informáciu vašej telefónnej spoločnosti.

**Poznámka:** Ak zariadením je interný modem, zabezpečuje sa tiež druhé registračné označenie FCC. Označenie môžete umiestniť na povrch počítača, do ktorého ste nainštalovali modem IBM, alebo ju môžete upevniť na externé DAA, ak ho máte. Označenie umiestnite na miesto, ktoré je ľahko prístupné, aby bolo v prípade potreby možné poskytnúť túto informáciu telefónnej spoločnosti.

2. REN je užitočné pre určenie množstva zariadení, ktoré môžete pripojiť na vašu telefónnu linku a ešte stále budú tie zariadenia zvoníť keď sa volá vaše číslo. Vo väčšine, ale nie vo všetkých oblastiach, by suma REN všetkých zariadení nemala presiahnuť číslo päť (5). Aby ste si boli istí počtom zariadení, ktoré môžete pripojiť na vašu linku, ako to určuje REN, mali by ste zavolať vašu miestnu telefónnu spoločnosť, ktorá by určila maximálne REN pre vašu volaciu oblasť.



3. Ak toto zariadenie spôsobuje škody v telefónnej sieti, telefónna spoločnosť môže vašu službu dočasne odpojiť. Ak to je možné, oznámi sa vám to dopredu a ak oznámenie dopredu nie je praktické, oznámi sa vám to čo najskôr. Budete upozornení na vaše právo podať sťažnosť na FCC.
4. Vaša telefónna spoločnosť môže vykonávať zmeny na svojich zariadeniach, vybavení, v ich prevádzkovaní alebo v postupoch, ktoré môžu ovplyvniť správnu činnosť vášho zariadenia. Ak ju ovplyvnia, bude vám to dopredu oznámené a vy budete mať príležitosť zabezpečiť si neprerušovanú prevádzku.
5. Ak zistíte nejaké problémy s týmto produktom, skontaktujte sa s vaším autorizovaným predajcom, alebo zavolajte IBM. V Spojených štátoch volajte IBM na číslo **1-800-772-2227**. V Kanade zavolajte IBM na číslo **1-800-565-3344**. Budete požiadaní o predloženie dokladu o nákupe.  
Telefónna spoločnosť vás môže požiadať o odpojenie zariadenia od siete pokiaľ problém nebude odstránený, alebo pokiaľ nebudete mať istotu, že zariadenie nepracuje chybne.
6. Opravy zariadenia zákazníkom nie sú povolené. Ak budete mať problémy so zariadením, skontaktujte sa s vaším autorizovaným predajcom alebo si pozrite časť diagnostikovania chýb v tejto príručke.
7. Toto zariadenie sa nemôže používať cez mincovú službu zabezpečenú telefónnou spoločnosťou. Pripojenie na účastnícke linky podlieha štátnym tarifám. Ak chcete získať informácie, spojte sa s komisiou pre verejné služby alebo komisiou spoločnosti.
8. Keď objednáвате službu network interface (NI) od miestneho Exchange Carrier, špecifikujte servisné usporiadanie USOC RJ11C.

## **Certifikačné označenie kanadského Ministerstva telekomunikácií.**

**UPOZORNENIE** Označenie Industry Canada identifikuje certifikované zariadenie. Tento certifikát znamená, že toto zariadenie vyhovuje požiadavkám ochrany telekomunikačnej siete, požiadavkám prevádzkovania a bezpečnosti tak, ako to vyžaduje príslušný dokument Terminal Equipment Technical Requirements. Ministerstvo nezaručuje, že zariadenie bude prevádzkované k spokojnosti zákazníka.

Pred inštaláciou tohto zariadenia by sa užívatelia mali presvedčiť, či je dovolené byť pripojený na zariadenia miestnej telekomunikačnej spoločnosti. Zariadenie musí byť tiež nainštalované prostredníctvom akceptovateľnej metódy pripojenia. Zákazník by si mal uvedomiť, že zhoda s vyššie uvedenými podmienkami nemusí v niektorých situáciách zabrániť degradácii služieb. Opravy na certifikovaných zariadeniach by mali byť koordinované zástupcami určenými dodávateľom. Akékoľvek opravy alebo zmeny vykonávané užívateľom na tomto zariadení, alebo chybne fungujúcim zariadení, môžu spôsobiť, že telekomunikačná spoločnosť požiada užívateľa, aby odpojil zariadenie.

Užívateľia by sa mali pre svoju ochranu presvedčiť, či uzemnené elektrické prípojky prívodu prúdu, telefónne linky a interné kovové vodné potrubné systémy (ak existujú) sú pospájané. Toto opatrenie môže byť obzvlášť dôležité vo vidieckych oblastiach.

**Pozor:** Užívateľ by sa nemal pokúšať robiť také pripojenia sám, ale by sa mal skontaktovať s príslušným úradom inšpekcie elektrických zapojení, alebo s elektrikárskymi odborníkmi.

**UPOZORNENIE:** Počet ekvivalentných zvonení (REN) priradený ku každému terminálovému zariadeniu poskytuje indikáciu o maximálnom počte terminálov, ktorým sa umožňuje pripojenie na telefónne rozhranie. Koncovka rozhrania môže pozostávať z kombinácie zariadení spĺňajúcej požiadavku, že suma počtu ekvivalentných zvonení všetkých zariadení neprevyšuje päť (5).

## Étiquette d'homologation du ministère des Communications du Canada

**AVIS :** L'étiquette d'Industrie Canada identifie le matériel homologué. Cette étiquette certifie que le matériel est conforme aux normes de protection, d'exploitation et de sécurité des réseaux de télécommunications, comme le prescrivent les documents concernant les exigences techniques relatives au matériel terminal. Le ministère n'assure toutefois pas que le matériel fonctionnera à la satisfaction de l'utilisateur.

Avant d'installer ce matériel, l'utilisateur doit s'assurer qu'il est permis de le raccorder aux installations de l'entreprise locale de télécommunications. Le matériel doit également être installé en suivant une méthode acceptée de raccordement. L'abonné ne doit pas oublier qu'il est possible que la conformité aux conditions énoncées ci-dessus n'empêche pas la dégradation du service dans certaines situations.

Les réparations de matériel homologué doivent être coordonnées par un représentant désigné par le fournisseur. L'entreprise de télécommunications peut demander à l'utilisateur de débrancher un appareil à la suite de réparations ou de modifications effectuées par l'utilisateur ou à cause de mauvais fonctionnement.

Pour sa propre protection, l'utilisateur doit s'assurer que tous les fils de mise à la terre de la source d'énergie électrique, des lignes téléphoniques et des canalisations d'eau métalliques, s'il y en a, sont raccordés ensemble. Cette précaution est particulièrement importante dans les régions rurales.

**Avertissement :** L'utilisateur ne doit pas tenter de faire ces raccordements lui-même; il doit avoir recours à un service d'inspection des installations électriques ou à un électricien, selon le cas.

**AVIS :** L'indice d'équivalence de la sonnerie (IES) assigné à chaque dispositif terminal indique le nombre maximal de terminaux qui peuvent être raccordés à une interface. La

terminaison d'une interface téléphonique peut consister en une combinaison de quelques dispositifs, à la seule condition que la somme d'indices d'équivalence de la sonnerie de tous les dispositifs n'excède pas 5.

## Upozornenie o napájacej šnúre

Na zabezpečenie vašej bezpečnosti dodáva IBM k tomuto produktu napájaciu šnúru s uzemnenou zástrčkou. Aby ste zabránili úrazu elektrickým prúdom, vždy používajte napájaciu šnúru a zástrčku so správne uzemnenou zásuvkou.

Napájacie šnúry IBM používané v USA a Kanade sa nachádzajú v zozname Underwriter's Laboratories (UL) a sú certifikované prostredníctvom Canadian Standards Association (CSA).

Ak sa jednotky budú používať pri 115 voltoch: Použite sadu káblov uvedenú v UL a certifikovanú CSA, pozostávajúcu z minimálne 18 AWG, typ SVT alebo SJT, trojžilový kábel dlhý maximálne 15 stôp s paralelnou čepeľou, uzemnenú zásuvku určenú na 15 ampérov pri 115 voltoch.

Ak sa jednotky budú používať pri 230 voltoch (USA): Použite sadu káblov uvedenú v UL a certifikovanú CSA, pozostávajúcu z minimálne 18 AWG, typ SVT alebo SJT, trojžilový kábel dlhý maximálne 15 stôp s tandemovou čepeľou, uzemnenú zásuvku určenú na 15 ampérov pri 230 voltoch.

Ak sa jednotky budú používať pri 230 voltoch (mimo USA): Použite sadu káblov s uzemnenou zásuvkou. Sada káblov by mala mať príslušné bezpečnostné schválenia pre krajinu, kde bude inštalovaná.

Napájacie káble IBM sú pre určenú krajinu k dispozícii zvyčajne len v danej krajine alebo regióne.

Číslo dielu pre napájaciu šnúru IBM	Používa sa v týchto krajinách a regiónoch
13F9940	Argentína, Austrália, Čína (PRC), Nový Zéland, Papua Nová Guinea, Paraguay, Uruguay, Západná Samoa
13F9979	Afganistan, Alžírsko, Andora, Angola, Rakúsko, Belgicko, Benin, Bulharsko, Burkina Faso, Burundi, Kamerun, Stredoafriická republika, Čad, Čína (Macau S.A.R.), Česká republika, Egypt, Fínsko, Francúzsko, Francúzska Guyana, Nemecko, Grécko, Guinea, Maďarsko, Island, Indonézia, Irán, Pobrežie slonoviny, Jordánsko, Libanon, Luxemburgsko, Malgašsko, Mali, Martinik, Mauretánia, Maurítiu, Monako, Maroko, Mozambik, Holandsko, Nová Kaledónia, Niger, Nórsko, Poľsko, Portugalsko, Rumunsko, Senegal, Slovensko, Španielsko, Sudán, Švédsko, Sýria, Togo, Tunisko, Turecko, bývalý ZSSR, Vietnam, bývalá Juhoslávia, Zair, Zimbabwe
13F9997	Dánsko

<b>Číslo dielu pre napájaciú šnúru IBM</b>	<b>Používa sa v týchto krajinách a regiónoch</b>
14F0015	Bangladéš, Barma, Pakistan, Južná Afrika, Srí Lanka
14F0033	Antigua, Bahrajn, Brunej, Channel Islands, Čína (Hong Kong S.A.R.), Cyprus, Dubaj, Fidži, Ghana, India, Irak, Írsko, Keňa, Kuvajt, Malawi, Malajzia, Malta, Nepál, Nigéria, Polynézia, Katar, Siera Leone, Singapúr, Tanzánia, Uganda, Spojené kráľovstvo, Jemen, Zambia
14F0051	Lichtenštajnsko, Švajčiarsko
14F0069	Čile, Etiópia, Taliansko, Lýbia, Somálsko
14F0087	Izrael
1838574	Thajsko
6952301	Bahamy, Barbados, Bermudy, Bolívia, Brazília, Kanada, Kajmanské ostrovy, Kolumbia, Kostarika, Dominikánska republika, Ekvádor, Salvador, Guatemala, Guayana, Haiti, Honduras, Jamajka, Japonsko, Kórea (Južná), Libéria, Mexiko, Holandské Antily, Nikaragua, Panama, Peru, Filipíny, Saudská Arábia, Surinam, Trinidad (Západná India), Tajwan, Spojené štáty americké, Venezuela





Identifikačné číslo: 25P4020

Vytlačené v USA

(1P) P/N: 25P4020

