

Kratki referenčni opis





Kratki referenčni opis



**Opomba**

Preden začnete uporabljati te informacije in izdelek, ki ga podpirajo, preberite publikaciji "Varnostne opombe" na strani v in "Dodatek. Jamstvo za izdelek in opombe" na strani 23.

---

# Kazalo

<b>Varnostne opombe</b> . . . . .	<b>v</b>
Opozorilo za litijevu baterijo . . . . .	vii
Informacije za zaščito modema . . . . .	vii
Izjava o ustreznosti laserja . . . . .	viii
<b>Viri informacij</b> . . . . .	<b>xi</b>
<b>Poglavje 1. Priprava računalnika</b> . . . . .	<b>1</b>
Izbira mesta za računalnik . . . . .	1
Ureditev delovnega prostora . . . . .	1
Udobje . . . . .	1
Bleščanje in osvetlitev . . . . .	2
Kroženje zraka . . . . .	2
Električne vtičnice in dolžine kablov. . . . .	2
<b>Poglavje 2. Nastavitev računalnika</b> . . . . .	<b>3</b>
Vključevanje napajanja. . . . .	7
Zaključitev namestitve programske opreme. . . . .	7
Zgoščenska Software Selections . . . . .	7
Drugi operacijski sistemi . . . . .	8
Zaustavitev računalnika . . . . .	8
Uporaba in tiskanje uporabniškega priročnika . . . . .	8
Beleženje informacij o računalniku . . . . .	8
<b>Poglavje 3. Odpravljanje težav in obnavljanje programske opreme</b> . . . . .	<b>11</b>
Osnovno odpravljanje težav . . . . .	11
Kode napak. . . . .	12
Obnovitev programske opreme . . . . .	13
Izdelava in uporaba diskete za popravilo obnovitve . . . . .	13
Izvajanje delne ali celotne obnovitve . . . . .	14
Spreminjanje zagonskega zaporedja . . . . .	15
Spreminjanje prve zagonske naprave na delovnih postajah tipov 2255 in 2275 . . . . .	15
Spreminjanje prve zagonske naprave na delovnih postajah tipov 6832 in 6833 . . . . .	16
IBM Enhanced Diagnostics . . . . .	16
Izvajanje programa IBM Enhanced Diagnostics z zgoščenske za obnovitev izdelkov . . . . .	16
Izdelava diskete IBM Enhanced Diagnostics . . . . .	17
Izvajanje programa IBM Enhanced Diagnostics z diskete . . . . .	17
<b>Poglavje 4. Pridobivanje informacij, pomoči in storitev</b> . . . . .	<b>19</b>
Pridobivanje informacij . . . . .	19
Uporaba svetovnega spleta . . . . .	19
Pošiljanje informacij po faksu . . . . .	19

Pridobivanje pomoči in storitev . . . . .	20
Uporaba dokumentacije in programov za diagnosticiranje . . . . .	20
Preden pokličete za storitev . . . . .	20
Druge storitve . . . . .	22
Nakup dodatnih storitev . . . . .	22
<b>Dodatek. Jamstvo za izdelek in opombe . . . . .</b>	<b>23</b>
Garancijske izjave . . . . .	23
IBM-ova izjava o omejeni garanciji za Združene države Amerike, Portoriko in Kanado (Prvi del - Splošni pogoji) . . . . .	23
IBM-ova garancijska izjava za vse države, razen za Kanado, Portoriko, Turčijo in Združene države Amerike (Prvi del - Splošni pogoji). . . . .	27
2. del - Pogoji, ki veljajo za vse države. . . . .	31
Opombe . . . . .	35
Obdelava datumskih podatkov . . . . .	36
Prodajne znamke . . . . .	36
Obvestila o elektronskem sevanju . . . . .	37
Obvestilo za razred B . . . . .	37
Izjava FCC (Federal Communications Commission). . . . .	37
Obvestila za razred A . . . . .	39
Zahteve FCC (Federal Communications Commission) in telefonskih podjetij	40
Opomba o napajalnem kablu. . . . .	42

---

# Varnostne opombe

## NEVARNOST

Električni tok, ki teče po napajalnih, telefonskih in komunikacijskih kabljih, je zelo nevaren.

Kako se lahko izognete električnim udarom:

- Med nevihto ne priključujte ali izključujte kablov, oziroma ne izvajajte namestitve, vzdrževanja ali vnovične konfiguracije tega izdelka.
- Vse napajalne kable povežite s pravilno ožičenimi in ozemljenimi električnimi vtičnicami.
- Vse naprave, ki bodo priključene s tem izdelkom, povežite s pravilno ožičenimi vtičnicami.
- Če je mogoče, signalne kable vključite ali izključite z eno roko.
- Nikoli ne vključite nobene naprave, če opazite posledice ognja, vode ali druge okvare.
- Preden odprete pokrove naprav, odklopite vse priključene napajalne kable, telekomunikacijske sistema, omrežja in modeme, razen v primeru, da je v postopkih za namestitev in konfiguracijo navedeno drugače.
- Če nameščate, premikate ali odpirate pokrove tega izdelka ali priključenih naprav, povežite in prekinite povezavo kablov tako, kot je opisano v naslednji tabeli.

<p>Če želite povezati, naredite naslednje:</p> <ol style="list-style-type: none"><li>1. Vse izklopite.</li><li>2. Najprej v vse naprave priključite vse kable.</li><li>3. Signalne kable priključite na spojnike.</li><li>4. Napajalne kable priključite v vtičnice.</li><li>5. Vključite napravo.</li></ol>	<p>Če želite prekiniti povezavo, naredite naslednje:</p> <ol style="list-style-type: none"><li>1. Vse izklopite.</li><li>2. Najprej izključite napajalne kable iz vtičnice.</li><li>3. Signalne kable odstranite iz spojnikov.</li><li>4. Iz naprav odstranite vse kable.</li></ol>
--	---

## DANGER

Le courant électrique provenant de l'alimentation, du téléphone et des câbles de transmission peut présenter un danger.

Pour éviter tout risque de choc électrique :

- Ne manipulez aucun câble et n'effectuez aucune opération d'installation, d'entretien ou de reconfiguration de ce produit au cours d'un orage.

- **Branchez tous les cordons d'alimentation sur un socle de prise de courant correctement câblé et mis à la terre.**
- **Branchez sur des socles de prise de courant correctement câblés tout équipement connecté à ce produit.**
- **Lorsque cela est possible, n'utilisez qu'une seule main pour connecter ou déconnecter les câbles d'interface.;**
- **Ne mettez jamais un équipement sous tension en cas d'incendie ou d'inondation, ou en présence de dommages matériels.**
- **Avant de retirer les carters de l'unité, mettez celle-ci hors tension et déconnectez ses cordons d'alimentation, ainsi que les câbles qui la relie aux réseaux, aux systèmes de télécommunication et aux modems (sauf instruction contraire mentionnée dans les procédures d'installation et de configuration).**
- **Lorsque vous installez, que vous déplacez, ou que vous manipulez le présent produit ou des périphériques qui lui sont raccordés, reportez-vous aux instructions ci-dessous pour connecter et déconnecter les différents cordons.**

<b>Connexion:</b>	<b>Déconnexion:</b>
<ol style="list-style-type: none"> <li>1. Mettez les unités hors tension.</li> <li>2. Commencez par brancher tous les cordons sur les unités.</li> <li>3. Branchez les câbles d'interface sur des connecteurs.</li> <li>4. Branchez les cordons d'alimentation sur des prises.</li> <li>5. Mettez les unités sous tension.</li> </ol>	<ol style="list-style-type: none"> <li>1. Mettez les unités hors tension.</li> <li>2. Débranchez les cordons d'alimentation des prises.</li> <li>3. Débranchez les câbles d'interface des connecteurs.</li> <li>4. Débranchez tous les câbles des unités.</li> </ol>



---

## Opozorilo za litijevo baterijo

### POZOR:

Če litijeve baterije ne vstavite na pravilno mesto, lahko pride do eksplozije.

Baterijo nadomestite z modelom, ki ima enako IBM-ovo številko dela 33F8354 ali pa z enakovrednim tipom baterije, ki ga priporoči proizvajalec. Baterija vsebuje litij in lahko eksplodira, če jo napačno uporabite ali zavržete.

#### *Za baterijo velja naslednje:*

- Ne mečite je v vodo
- Ne segrevajte je na več kot 100°C (212°F)
- Ne popravljajte in ne razstavlajte je

Baterijo zavržite v skladu z lokalnimi predpisi in zakoni.

### ATTENTION

Danger d'explosion en cas de remplacement incorrect de la batterie.

Remplacer uniquement par une batterie IBM de type ou d'un type équivalent recommandé par le fabricant. La batterie contient du lithium et peut exploser en cas de mauvaise utilisation, de mauvaise manipulation ou de mise au rebut inappropriée.

#### *Ne pas :*

- Lancer ou plonger dans l'eau
- Chauffer à plus de 100°C (212°F)
- Réparer ou désassembler

Mettre au rebut les batteries usagées conformément aux règlements locaux.

---

## Informacije za zaščito modema

Da bi pri uporabi telefonske opreme zmanjšali nevarnost požara, električnega udara ali poškodb, vedno upoštevajte naslednje osnovne previdnostne ukrepe:

- Telefonskega priključka nikoli ne nameščajte med nevihto.
- Telefonskih vtičakov nikoli ne nameščajte na vlažna mesta, razen če so namenjeni za to.
- Ne dotikajte se neizoliranih žic ali terminalov, če je telefonska linija priključena na omrežni vmesnik.
- Pri nameščanju ali popravljanju telefonskih linij bodite previdni.
- Med nevihto ne uporabljajte telefona (razen brezžičnega), ker zaradi strele lahko pride do električnega šoka.

- Telefona ne uporabljajte v bližini mesta, kjer spušča plin.

### **Consignes de sécurité relatives au modem**

Lors de l'utilisation de votre matériel téléphonique, il est important de respecter les consignes ci-après afin de réduire les risques d'incendie, d'électrocution et d'autres blessures :

- N'installez jamais de cordons téléphoniques durant un orage.
- Les prises téléphoniques ne doivent pas être installées dans des endroits humides, excepté si le modèle a été conçu à cet effet.
- Ne touchez jamais un cordon téléphonique ou un terminal non isolé avant que la ligne ait été déconnectée du réseau téléphonique.
- Soyez toujours prudent lorsque vous procédez à l'installation ou à la modification de lignes téléphoniques.
- Si vous devez téléphoner pendant un orage, pour éviter tout risque de choc électrique, utilisez toujours un téléphone sans fil.
- En cas de fuite de gaz, n'utilisez jamais un téléphone situé à proximité de la fuite.

---

### **Izjava o ustreznosti laserja**

V nekatere modele IBM-ovih osebnih računalnikov v tovarni vgradijo pogon CD-ROM ali pogon DVD-ROM. Pogone CD-ROM in DVD-ROM lahko kupite tudi ločeno. Pogoni CD-ROM in DVD-ROM so laserski izdelki. Za te pogone je v Ameriki je potrjeno, da ustrezajo zahtevam podpoglavja J kode 21 zveznih pravil oddelka za zdravstvo (DHHS 21 CFR) za laserske izdelke razreda 1. V drugih državah je potrjeno, da pogoni ustrezajo zahtevam mednarodne elektrotehnične komisije (IEC) 825 in CENELEC EN 60 825 za laserske izdelke razreda 1.

Pri namestitvi pogonov CD-ROM ali DVD-ROM morate paziti na naslednje:

#### **POZOR:**

**Uporaba krmilnih elementov, prilagoditev ali izvajanje postopkov, ki se razlikujejo od navedenih v tem dokumentu, lahko povzroči izpostavljanje nevarnemu sevanju.**

Če odstranite pokrove pogonov CD-ROM ali DVD-ROM, lahko pride do nevarnega laserskega sevanja. V pogonih CD-ROM ali DVD-ROM ni nobenih popravljivih delov. **Ne odstranjujete pokrovov pogonov.**

Nekateri pogoni CD-ROM in DVD-ROM vsebujejo vdelano lasersko diodo razreda 3A ali 3B. Preberite naslednje.

<b>NEVARNOST</b>
------------------

Če odprete izdelek, se lahko pojavi lasersko sevanje. Ne glejte v žarek, ne glejte neposredno v optične mehanizme in izogibajte se neposrednemu izpostavljanju žarku.
---

## **DANGER:**

Certains modèles d'ordinateurs personnels sont équipés d'origine d'une unité de CD-ROM ou de DVD-ROM. Mais ces unités sont également vendues séparément en tant qu'options. L'unité de CD-ROM/DVD-ROM est un appareil à laser. Aux États-Unis, l'unité de CD-ROM/DVD-ROM est certifiée conforme aux normes indiquées dans le sous-chapitre J du DHHS 21 CFR relatif aux produits à laser de classe 1. Dans les autres pays, elle est certifiée être un produit à laser de classe 1 conforme aux normes CEI 825 et CENELEC EN 60 825.

Lorsqu'une unité de CD-ROM/DVD-ROM est installée, tenez compte des remarques suivantes:

**ATTENTION: Pour éviter tout risque d'exposition au rayon laser, respectez les consignes de réglage et d'utilisation des commandes, ainsi que les procédures décrites.**

L'ouverture de l'unité de CD-ROM/DVD-ROM peut entraîner un risque d'exposition au rayon laser. Pour toute intervention, faites appel à du personnel qualifié.

Certaines unités de CD-ROM/DVD-ROM peuvent contenir une diode à laser de classe 3A ou 3B. Tenez compte de la consigne qui suit:

### **DANGER**

**Rayonnement laser lorsque le carter est ouvert. Évitez toute exposition directe des yeux au rayon laser. Évitez de regarder fixement le faisceau ou de l'observer à l'aide d'instruments optiques.**



---

## Viri informacij

Ta publikacija nudi informacije, ki jih potrebujete za namestitev računalnika IBM® in zagon operacijskega sistema. Prav tako vključuje napotke za osnovno odpravljanje težav, postopke za obnovitev programske opreme in informacije o tem, kam poklicati za pomoč in servis.

Dodatne informacije o računalniku so na voljo prek ikone Dostop do IBM na namizju, ki ima povezave na naslednje teme:

- Uporaba računalnika
- Nameščanje programske opreme z *zgoščenke Software Selections*
- Možnosti nameščanja strojne opreme
- Povezovanje komunikacijskih kablov
- Odpravljanje pogostih težav
- Registracija vašega računalnika

Kupci, ki imajo dostop do interneta, lahko najnovejše uporabniške priročnike za računalnik dobijo na spletni strani. Za dostop do teh informacij pregledovalnik odprite na naslovu:

<http://www.ibm.com/pc/support>

V polje **Quick Path** vnesite tip računalnika in številko modela in nato kliknite **Go**.

Informacije o servisu, *Hardware Maintenance Manual*, lahko najdete na svetovnem spletu na naslovu <http://www.ibm.com/pc/support>.



---

## Poglavje 1. Priprava računalnika

### Praden začnete

Ne pozabite prebrati “Varnostne opombe” na strani v in “Opombe” na strani 35.

---

### Izbira mesta za računalnik

Za vse priključene naprave morate imeti dovolj pravilno ozemljenih električnih vtičnic. Za računalnik izberite suho mesto. Okrog računalnika pustite okrog 5 cm prostora za pravilno kroženje zraka.

---

### Ureditev delovnega prostora

Opremo in delovno okolje prilagodite svojim potrebam. Viri svetlobe, kroženje zraka in nahajališče električnih vtičnic lahko narekuje ureditev delovnega prostora.

### Udobje

Naslednja priporočila vam bodo pomagala pri izbiri optimalnega delovnega položaja.

Izberite dober stol, ki bo zmanjšal utrujenost zaradi dolgotrajnega sedenja v istem položaju. Hrbtni del in sedež morata biti neodvisno nastavljiva, nuditi pa morata tudi dobro oporo. Sedež mora imeti zaokrožen sprednji del, da sprostí pritisk na stegna. Sedež nastavite tako, da so stegna vzporedno s tlemi, stopala pa ravno na tleh ali na podnožniku.

Pri uporabi tipkovnice imejte podlakti vzporedno s tlemi in zapestje v nevtralnem udobnem položaju. Poskusite ohranjati rahel dotik s tipkovnico, roke in prste pa sproščene. Kot tipkovnice lahko zaradi udobja spremenite tako, da prilagodite položaj nožic tipkovnice.



Zaslon prilagodite tako, da bo vrh zaslona nekoliko pod ravniyo oči. Zaslon postavite na razdaljo, ki bo omogočala udoben pogled, običajno 51 do 61 cm (20 do 24 palcev), ter na mesto, iz katerega ga boste lahko gledali, ne da bi morali obračati telo.

## **Bleščanje in osvetlitev**

Zaslon postavite tako, da minimizirate bleščanje in odsev luči, oken in drugih izvorov svetlobe. Zaslon namestite pravokotno glede na izvore svetlobe, če je mogoče.

Zmanjšajte premočno osvetlitev, če je potrebno tako, da izključite luči ali uporabite žarnice z manjšo močjo. Če namestite zaslon poleg okna, z zavesami ali roletami preprečite vdor sončne svetlobe. Ker se čez dan osvetlitev sobe spreminja, boste morda morali uporabiti krmilne elemente za nastavitev svetlosti in kontrasta.

Če se ne morete izogniti odsevu ali prilagoditi svetlobe, za zaslon uporabite filter, ki zmanjša bleščanje. Ti filtri lahko vplivajo na jasnost slike na zaslonu, zato jih uporabite šele potem, ko preizkusite vse druge načine za zmanjšanje bleščanja.

Prašni delci lahko povzročajo težave, povezane z bleščanjem. Zaslon redno čistite z mehko krpo, navlaženo s čistilom za steklo, ki ne bo poškodovalo zaslona.

## **Kroženje zraka**

Računalnik in zaslon ustvarjata toploto. Računalnik ima ventilator, s pomočjo katerega se izmenjujeta svež in topel zrak. Monitor ima za topel zrak posebne odprtine. Če blokirate zračne odprtine, lahko povzročite pregrevanje, ki ima za posledico motnje v delovanju ali okvaro. Računalnik in zaslon postavite tako, da ne blokirate odprtín za kroženje zraka. praznega prostora. Prav tako zagotovite, da odvedeni zrak ne piha na nikogar.

## **Električne vtičnice in dolžine kablov**

Mesto električnih vtičnic in dolžina napajalnih kablov, uporabljenih za povezavo s tiskalnikom in drugimi napravami, lahko narekuje končno postavitev računalnika.

Pri ureditvi delovnega prostora upoštevajte naslednje:

- Izogibajte se podaljškov. Če je mogoče, vstavite napajalni kabel neposredno v električno vtičnico.
- Napajalni in drugi kabli naj ne bodo na poti, da se ne boste slučajno spotaknili obnje.

Če želite podrobnejše informacije o napajalnih kabljih, preglejte “Opomba o napajalnem kablu” na strani 42.



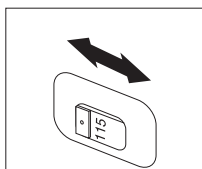
---

## Poglavje 2. Nastavitev računalnika

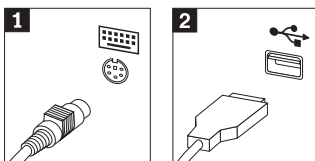
Pri nastavitvi računalnika uporabite naslednje informacije. Poiščite majhne ikone spojnikov na zadnji strani vašega računalnika.

Če so kabli vašega računalnika in plošča spojnikov barvno kodirani, povežite kable s spojniki iste barve. Na primer, modri kabel priključite na modri spojnik, rdeči kabel pa na rdeči spojnik.

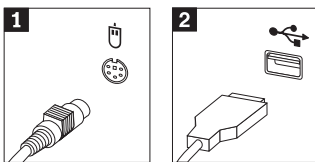
1. Preverite položaj stikala za izbiro napetosti na zadnjem delu računalnika. Če je potrebno, uporabite za premik stikala kemični svinčnik.



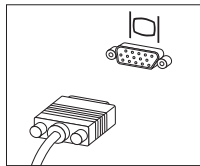
- Če je napajalna napetost v območju 90–137 V ac, nastavite stikalo na 115 V.
  - Če je napajalna napetost v območju 180–265 V AC, nastavite stikalo napetosti na 230 V.
2. Vaš računalnik je morda opremljen s standardnim kablom tipkovnice **1** ali kablom tipkovnice USB **2**. Povežite kabel tipkovnice z ustreznim spojnikom tipkovnice.



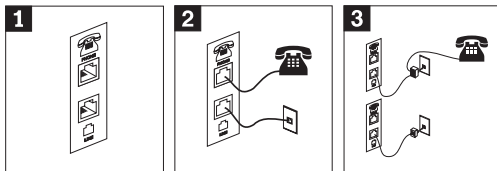
3. Vaš računalnik je morda opremljen s standardnim kablom miške **1** ali kablom miške USB **2**. Spojite kabel miške z ustreznim spojnikom miške.



4. Kabel zaslona povežite s spojnikom zaslonom in privijte vijake .

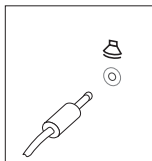


5. Če imate modem, priključite modem.



- 1** Nekateri modemi so priključeni neposredno v zidni spojnik telefonske linije.
- 2** Priključki modemov se razlikujejo od države do države. V nekaterih državah, kot npr. v ZDA, priključite kable modema tako, kot kaže slika.
- 3** V nekaterih drugih državah potrebujete razdelilnik ali pretvornik, kot je prikazano na sliki.

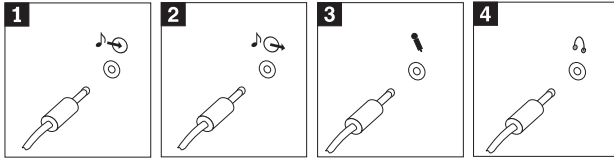
6. Če imate zvočnike, s tem spojnikom lahko pošljete ojačene zvočne signale iz računalnika na zvočnike.



7. Priključite druge naprave, ki jih imate.

Vsi računalniki nimajo prikazanih spojnikov.

a. Audio



**1** Vhodni spojnik Audio

Prek tega spojnika lahko sprejmete audio signale iz izhodnih audio naprav, kot je stereo zvočni sistem.

**2** Izhodni spojnik audio

S tem spojnikom lahko pošljete audio signale iz računalnika na zunanje naprave, kot so npr. ojačeni stereo zvočniki.

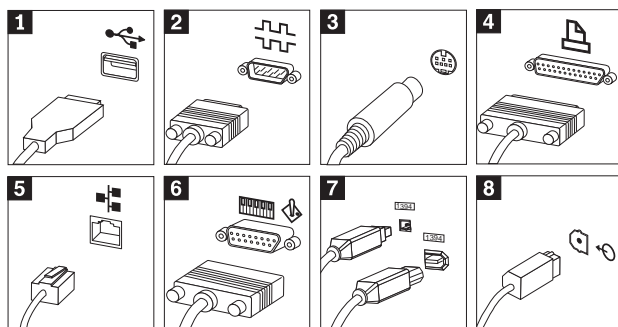
**3** Mikrofon

S tem spojnikom lahko priključite mikrofon na računalnik, če želite snemati zvoke ali če uporabljate programsko opremo za prepoznavanje govora.

**4** Slušalke

S tem spojnikom lahko priključite slušalke na računalnik, če želite poslušati glasbo ali druge zvoke, ne da bi pri tem motili druge.

## b. Dodatni spojniki



### 1 Spojnik USB

Prek teh spojnikov lahko priključite naprave, ki zahtevajo priključek USB (Universal Serial Bus), kot sta npr. skener USB ali tiskalnik USB.

### 2 Zaporedni spojnik

Prek tega spojnika lahko priključite zunanji modem, zaporedni tiskalnik ali drugo napravo, ki uporablja 9-nožični zaporedni spojnik.

### 3 Spojnik S-video

Ta spojnik je prisoten na nekaterih zmogljivejših grafičnih karticah. Prek tega spojnika lahko priključite televizijski sprejemnik, ki ima spojnik S-Video.

### 4 Vzporedni spojnik

Prek tega spojnika lahko priključite vzporedni tiskalnik ali drugo napravo, ki zahteva 25-nožično vzporedno povezavo.

### 5 Spojnik Ethernet

Prek tega spojnika lahko priključite lokalno omrežje Ethernet ali kabelski modem.

### 6 Spojnik MIDI/Igralna palica

Prek tega spojnika lahko priključite igralno palico, igralni plošček ali MIDI napravo (Musical Instrument Digital Interface), kot je na primer tipkovnica MIDI.

### 7 Spojnik IEEE 1394

Tehnologija, ki jo uporablja ta spojnik, se imenuje tudi Firewire, ker podatke prenaša zelo hitro. Obstajata dva tipa IEEE 1394 spojnikov: 4-nožični in 6-nožični. IEEE 1394 nudi povezave z vsemi tipi potrošniških elektronskih izdelkov, vključno z digitalnimi audio napravami, skenerji in drugimi napravami.

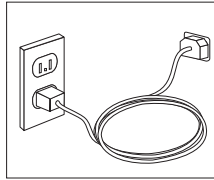
### 8 Spojnik S/PDIF

Spojnik S/PDIF omogoča priključitev potrošniških digitalnih izdelkov, kot so naprave DAT (digital audio tape), pogoni CD in druge naprave, ki podpirajo S/PDIF.

#### **Pomembno**

Če želite, da bo računalnik deloval v omejitvah FCC, uporabite kabel kategorije ethernet 5.

8. Napajalne kable povežite v pravilno ozemljene električne vtičnice.



**Opomba:** Če želite podrobnejše informacije o spojnikih, glejte Access IBM na namizju.

---

## Vključevanje napajanja

Najprej vključite zaslon in vse zunanje naprave, nato pa vključite računalnik. Ko se samopregledovanje konča, se okno z logotipom IBM zapre. Če je na računalnik vnaprej nameščena programska oprema, se zažene program za namestitev programske opreme.

### **Pomembno**

Preden začnete uporabljati programe, ki so priloženi temu sistemu, previdno preberite licenčno pogodbo. V teh pogodbah so podrobno opisane vaše pravice, dolžnosti in jamstva za programsko opremo, ki je priložena sistemu. S tem, ko uporabljate programe, se strinjate z določili teh pogodb. Če ne sprejemate določil pogodb, ki so priložene sistemu, ne uporabljajte programov. Namesto tega sistem takoj vrnite, IBM pa vam bo v celoti povrnil denar.

Če med zagonom naletite na težave, preglejte “Poglavje 3. Odpravljanje težav in obnavljanje programske opreme” na strani 11 in “Poglavje 4. Pridobivanje informacij, pomoči in storitev” na strani 19.

---

## Zaključitev namestitve programske opreme

Ko boste prvič zagnali računalnik, sledite navodilom na zaslonu, da boste namestili programsko opremo. Če namestitve programske opreme ne izvedete ob prvem zagonu računalnika, lahko pride do nepričakovanih rezultatov. Ko se namestitev zaključi, na namizju kliknite ikono Dostop do IBM in prikažite dodatne informacije o vašem računalniku.

## Zgoščenska Software Selections

*Zgoščenska Software Selections* vsebuje uporabniške programe in programsko opremo za podporo, ki jo boste potrebovali pri uporabi računalnika. V pogon za zgoščenko vstavite *zgoščenko Software Selections* in sledite navodilom na zaslonu.

Zgoščenko lahko uporabite za naslednje:

- Izdelke ali dokumentacijo programske opreme lahko na modelih, kjer je nameščen pogon za zgoščenke, namestite neposredno z zgoščenke.
- Na trdi disk ali disk lokalnega omrežja (LAN) lahko izdelate sliko *zgoščenke Software Selections* in izdelke programske opreme namestite s te slike.

*Zgoščenska Software Selections* nudi za večino programov preprosti grafični vmesnik in avtomatiziran postopek nameščanja. Prav tako vsebuje sistem pomoči, ki opisuje komponente na zgoščenci.

Za dodatne informacije o nameščanju programske opreme z *zgoščenske Software Selections* na namizju odprite ikono Dostop do IBM.

## Drugi operacijski sistemi

Če želite namestiti svoj operacijski sistem, sledite navodilom, ki so priložena zgoščenkam ali disketam vašega operacijskega sistema. Ne pozabite namestiti vseh gonilnikov naprav po namestitvi operacijskega sistema. Navodila za namestitev so priložena disketam ali zgoščenkam, lahko pa so tudi na disketah ali zgoščenkah oziroma v datotekah README.

---

## Zaustavitev računalnika

Če želite izključiti računalnik, vedno uporabite postopek za zaustavitev. S tem se boste izognili izgubi neshranjenih podatkov ali napakam v programski opremi. Za zaustavitev sistema Windows storite naslednje:

1. Na namizju Windows kliknite **Start**.
2. Kliknite **Zaustavitev (Shut Down)**.
3. Izberite **Zaustavitev (Shut down)**.
4. Kliknite **Potrdi**.

---

## Uporaba in tiskanje uporabniškega priročnika

*Uporabniški priročnik* za vaš računalnik vsebuje informacije o nameščanju dodatne strojne opreme. Datoteko v formatu .PDF (Portable Document Format) lahko odprete prek ikone Dostop do IBM na namizju. Prikažete jo lahko z uporabo programa Adobe Acrobat Reader, nato pa jo lahko natisnete in jo uporabite pri nameščanju dodatne strojne opreme.

---

## Beleženje informacij o računalniku

Beleženje informacij o računalniku je lahko zelo koristno, če boste kdaj morali računalnik servisirati.

Na računalniku so oznake s tipom računalnika (M/T), številko modela in serijsko številko (S/N). Te informacije lahko zabeležite v naslednjo tabelo:

Ime izdelka	_____
Model in tip računalnika (M/T)	_____
Serijska številka (S/N)	_____
Datum nakupa	_____
Registracijska številka	_____

Registracijsko številko boste potrebovali pri servisiranju in podpori. Računalnik lahko registrirate prek telefona, ko pokličete servis in podporo. Podrobnejše informacije o registriranju računalnika lahko najdete z ikono Dostop do IBM-a na namizju.





---

## Poglavje 3. Odpravljanje težav in obnavljanje programske opreme

To poglavje opisuje nekatere osnovne napotke za odpravljanje težav in orodja za obnovitev programske opreme, ki jih boste potrebovali, če pride do težav z računalnikom. Za dodatne informacije o odpravljanju težav na namizju odprite ikono Dostop do IBM.

---

### Osnovno odpravljanje težav

Simptom	Dejanje
Računalnik se ob pritisku na gumb napajanja ne zažene.	<p>Preverite naslednje:</p> <ul style="list-style-type: none"><li>• Napajalni kabel je priključen na zadnjo stran računalnika in v delujočo električno vtičnico.</li><li>• Če ima računalnik za zadnji strani dodatno stikalo napajanja, se prepričajte, ali je vključeno. Preverite indikator napajanja na sprednji strani računalnika, ali je napajanje.</li></ul> <p>Če ne morete odpraviti težave, pokličite servis.</p>
Zaslon je prazen.	<p>Preverite naslednje:</p> <ul style="list-style-type: none"><li>• Napajalni kabel računalnika je priključen na zadnjo stran računalnika in v delujočo električno vtičnico.</li><li>• Napajalni kabel zaslona je priključen na zaslon in v delujočo električno vtičnico.</li><li>• Zaslon je vključen, krmilna elementa za svetlost in kontrast pa sta pravilno nastavljena.</li><li>• Signalni kabel zaslona je pravilno priključen na zaslon, prav tako pa na spojnik zaslona na računalniku.</li></ul> <p><b>Opomba:</b> Če ima računalnik dva spojnika za zaslon, preverite ali je zaslon priključen na kartico z možnostjo AGP in ne na tisto, ki je na zadnji strani sistemske plošče. Glejte "Poglavje 2. Nastavitve računalnika" na strani 3.</p> <p>Če ne morete odpraviti težave, pokličite servis.</p>
Tipkovnica ne deluje (tipke ne delujejo).	<p>Preverite naslednje:</p> <ul style="list-style-type: none"><li>• Računalnik in zaslon sta vključena, pri tem pa sta krmilna elementa za svetlost in kontrast pravilno nastavljena.</li><li>• Tipkovnica je pravilno priključena na spojnik na računalniku.</li><li>• Nobena tipka ni zataknjena.</li></ul> <p>Če ne morete odpraviti težave, pokličite servis.</p>

Simptom	Dejanje
Miška ne deluje.	Preverite naslednje: <ul style="list-style-type: none"> <li>• Računalnik in zaslon sta vključena, pri tem pa sta krmilna elementa za svetlost in kontrast pravilno nastavljena.</li> <li>• Miška je pravilno priključena na spojnik na računalniku.</li> </ul> <p>Če ne morete odpraviti težave, pokličite servis.</p>
Operacijski sistem se ne zažene.	Preverite naslednje: <ul style="list-style-type: none"> <li>• V disketni enoti ni nobene diskete.</li> <li>• Zagonsko zaporedje vključuje zagonsko napravo (napravo, kjer je nameščen operacijski sistem). V večini primerov je operacijski sistem nameščen na trdem disku. Zaženite nastavitveni program BIOS in preverite zagonsko zaporedje.</li> </ul> <p>Če ne morete odpraviti težave, pokličite servis.</p>
Pred začetkom nalaganja operacijskega sistema se prikaže koda napake.	Preglejte "Kode napak"
Računalnik pred začetkom nalaganja operacijskega sistema večkrat zapiska.	Zagotovite, da se nobena tipka ni zataknila.  Če ne morete odpraviti težave, pokličite servis.

## Kode napak

Naslednja tabela vključuje nekatere kode napak, ki se lahko prikažejo ob vklopu računalnika.

- Prikazane kode napak zabeležite. Če pokličete servis, jim jih boste morali sporočiti.
- Če se prikaže več kod napak, jih vedno zabeležite v vrstnem redu, v katerem so se prikazale.
- Če prikazane kode napake ni v naslednji tabeli, preglejte podrobnejše informacije o odpravljanju težav.
  - Če se operacijski sistem ob vklopu računalnika zažene, odprite ikono Dostop do IBM, zaženite program IBM Enhanced Diagnostics in preglejte zaslonske postopke za odpravljanje težav.
  - Če se operacijski sistem ne zažene, pokličite servis.

Koda	Opis	Dejanje
161 ali 0250	Baterija je pokvarjena.	Zamenjajte baterijo. Preberite postopek za zamenjavo baterije v zaslonskem <i>Uporabniškem priročniku</i> , ki je na voljo prek ikone Dostop do IBM.

Koda	Opis	Dejanje
162 ali 0251	Prišlo je do spremembe v konfiguraciji naprave.	Preverite naslednje: <ul style="list-style-type: none"> <li>• Vse zunanje naprave so vključene.</li> <li>• Vse naprave so pravilno nameščene in priključene.</li> </ul> Če ne morete odpraviti težave, pokličite servis.
301, 303, 0211 ali 0212	Prišlo je do napake tipkovnice.	Preverite naslednje: <ul style="list-style-type: none"> <li>• Tipkovnica je pravilno priključena.</li> <li>• Na tipkovnici se ni zataknila nobena tipka.</li> </ul> Če ne morete odpraviti težave, pokličite servis.
0280	Predhodni zagon se ni končal - Uporabljena je privzeta konfiguracija	Predhodni samopreizkus pri vklopu se ni uspešno končal. POST naloži različne vrednosti in ponudi zagon Nastavitvenega programa.  Ta napaka bo odpravljena pri naslednjem zagonu računalnika.
860x (x=katerakoli številka)	Napaka kazalne naprave ali miške.	Preverite, ali sta kazalna naprava ali miška pravilno priključeni.  Če ne morete odpraviti težave, pokličite servis.

## Obnovitev programske opreme

V tem razdelku boste našli informacije o obnovitvi operacijskega sistema.

### **Opozorilo:**

Pri večini računalnikov je program za obnovitev izdelkov na ločeni, skriti particiji trdega diska. Ne zbršite ali spremenite te particije. Če pride do poškodbe ali spremembe te particije, glejte "Poglavje 4. Pridobivanje informacij, pomoči in storitev" na strani 19.

## Izdelava in uporaba diskete za popravilo obnovitve

Program Product Recovery je na particiji, ločeni od operacijskega sistema, in teče neodvisno od operacijskega sistema. Če želite uporabiti program za obnovitev izdelkov, ob zagonu, ko je viden poziv Press F11, pritisnite tipko F11.

Če se datoteka, ki nadzira poziv F11, pokvari ali jo nenamerno zbrisate, se poziv F11 ne bo prikazal, poleg tega pa dostop do programa za obnovev izdelkov ne bo mogoč. Edini način obnovev te težave je s pomočjo diskete za *popravilo z obnovevijo*. Priporočamo vam, da disketo za *popravilo z obnovevijo* čimprej izdelate in jo shranite na varno mesto.

Če želite izdelati disketo za *popravilo obnovev*, storite naslednje:

1. Zaženite računalnik in operacijski sistem.
2. Z uporabo Raziskovalca Windows prikažite strukturo imenikov na trdem disku.
3. Odprite mapo C:\IBMTOOLS.
4. Dvakrat kliknite datoteko RRDISK.BAT in sledite navodilom na zaslonu.

Če želite uporabiti disketo za *popravilo obnovev*, storite naslednje:

1. Zaustavite operacijski sistem in izključite računalnik.
2. V disketno enoto vstavite disketo za *popravilo obnovev*.
3. Vključite računalnik in sledite navodilom na zaslonu.

## Izvajanje delne ali celotne obnovev

### **Opozorilo:**

Program za obnovev izdelkov, shranjen na skriti particiji trdega diska, bo prepisal vse datoteke le na pogonu C:\. *Celotna obnovev* bo obnovila operacijski sistem, gonilnike naprav in aplikacije. *Delna obnovev* bo obnovila operacijski sistem in gonilnike naprav, vendar ne bo obnovila aplikacij.

### **Pomembno**

Če obnavljate operacijski sistem z *zgoščenke za obnavljanje izdelkov* imate več kot eno zgoščenko, začnite z *zgoščenko za obnavljanje izdelkov 1 (Product Recovery CD 1)*.

Če želite obnoviti operacijski sistem, storite sledeče:

1. Če obnavljate programsko opremo s pomočjo *Zgoščenke za obnavljanje izdelkov*, vstavite zgoščenko v pogon in nadaljujte z naslednjim korakom. Če uporabljate program za obnavljanje izdelkov na trdem disku, nadaljujte z naslednjim korakom.
2. Če je mogoče, operacijski sistem zaustavite na normalen način.
3. Če je vaš računalnik še vedno vključen, ga izključite.

**Opomba:** Če se računalnik ne bo zaustavil, potem ko boste vsaj 4 sekunde držali pritisnjen gumb za izklop, izvlecite napajalni kabel in počakajte nekaj sekund, preden ga znova priključite.

4. Vključite računalnik. Če uporabljate program za obnovitev izdelkov (in ne *zgoščenke za obnavljanje izdelkov*), hitro pritisnite F11, ko se pojavi poziv programa za obnovitev izdelkov (prikaže se le za nekaj sekund). Počakajte, da se prikaže meni za obnovitev izdelkov.

**Opomba:** Če poskušate obnoviti izdelek z *zgoščenke za obnavljanje izdelkov*, vendar se vaš računalnik ne zažene z *zgoščenke*, pojdite v “Spreminjanje zagonskega zaporedja” in izberite **CDROM** za prvo zagonsko napravo (1st Boot Device).

5. Na meniju se lahko prikaže tudi več operacijskih sistemov, ki jih lahko obnovite. Izberite operacijski sistem, ki ga obnavljate.
6. Izberite možnost za obnovitev in sledite navodilom na zaslonu.
7. Ko bo obnovitev končana, zapustite program in odstranite *zgoščenko* (če je prisotna) iz pogona CD-ROM.
8. Znova zaženite računalnik.

**Pomnite:** Če obnovite Windows NT<sup>®</sup> Workstation, morate trdi disk razdeliti na particije, da bo na voljo celoten prostor diska. Za informacije o razdelitvi preostanka trdega diska na particije glejte **Spreminjanje operacijskega sistema** v Access IBM.

---

## Spreminjanje zagonskega zaporedja

Če ste vstavili *zgoščenko* v pogon CD in računalnik ni prebral *zgoščenke* pri zagonu, spremenite prvo zagonsko napravo. Ti postopki se lahko razlikujejo glede na tip delovne postaje.

### Spreminjanje prve zagonske naprave na delovnih postajah tipov 2255 in 2275

1. Če je računalnik že vključen, ko začnete s postopkom, zaustavite operacijski sistem in znova zaženite sistem.
2. Ko se pojavi programski poziv, pritisnite in držite F1, dokler se ne pojavi meni Configuration Setup Utility.
3. Izberite **Možnosti zagona**. Pri Start Sequence pritisnite Enter.
4. Izberite **1st Boot Device (prva zagonska naprava)**.
5. Izberite **CDROM**. Nato sledite pozivom na zaslonu.
6. Ko boste končali, izberite **Exit Saving Changes**.
7. Računalnik se bo znova zagnal.

**Opomba:** Ne pozabite spremeniti prve zagonske naprave nazaj na prvotno vrednost, ko boste končali z uporabo *zgoščenke*.

## Spreminjanje prve zagonske naprave na delovnih postajah tipov 6832 in 6833

1. Če je računalnik že vključen, ko začnete s postopkom, zaustavite operacijski sistem in znova zaženite sistem.
2. Ko se pojavi logotip IBM, pritisnite in držite F12, dokler se ne pojavi meni BIOS Boot.
3. Izberite **CD-ROM Drive** in pritisnite tipko Enter. Zagon računalnika se bo nadaljeval s pogona CD kot zagonske naprave.

---

## IBM Enhanced Diagnostics

Program IBM Enhanced Diagnostics teče neodvisno od operacijskega sistema. S pomočjo tega programa lahko preskusite komponente strojne opreme, nameščene v vašem računalniku. Ta program uporabite v primeru, ko drugi načini niso na voljo, oziroma ni bilo mogoče odkriti težave, ki naj bi bila povezana s strojno opremo.

Program IBM Enhanced Diagnostics lahko zaženete prek programa za obnovitev izdelkov, ki je nameščen na vaš trdi disk. Vendar pa lahko z uporabo *zgoščenke za obnovitev izdelkov* ali programa za obnovitev izdelkov izdelate tudi disketo IBM Enhanced Diagnostics in diagnosticiranje zaženete s te diskete.

Najnovejšo različico programa IBM Enhanced Diagnostics lahko presnamete s spletne strani <http://www.ibm.com/pc/support>. V polje **Quick Path** vnesite tip delovne postaje in številko modela in poiščite datoteke, ki so na voljo za vaš računalnik.

## Izvajanje programa IBM Enhanced Diagnostics z zgoščenske za obnovitev izdelkov

Če želite diagnosticiranje izvesti iz programa za obnovitev izdelkov, storite naslednje:

**Opomba:** Če je program za obnovitev izdelkov na trdem disku vašega računalnika poškodovan ali nedostopen, je program IBM Enhanced Diagnostics mogoče zagnati z *Zgoščenske za obnovitev izdelkov*.

1. Zaustavite operacijski sistem in izključite računalnik.
2. Vključite računalnik. Hitro pritisnite F11, ko se pojavi poziv programa za obnovitev izdelkov (prikaže se le za nekaj sekund). Počakajte, da se prikaže meni za obnovitev izdelkov.
3. Glede na vrsto operacijskega sistema se lahko prikaže poziv za izbiro sistemskih nastavitev. Če se ta poziv ne prikaže, pojdite na naslednji korak.
4. Ko se prikaže glavni meni, izberite **System Utilities**.
5. Na meniju System Utilities izberite **Run Diagnostics**. Zažene se program IBM Enhanced Diagnostics. Ko zaključite z diagnosticiranjem, se bo zopet prikazal glavni meni programa za obnovitev izdelkov.
6. Znova zaženite računalnik.

## Izdelava diskete IBM Enhanced Diagnostics

Če želite disketo *IBM Enhanced Diagnostics* izdelati s pomočjo programa za obnovitev izdelkov:

1. Zaustavite operacijski sistem in izključite računalnik.
2. Vključite računalnik. Hitro pritisnite F11, ko se pojavi poziv programa za obnovitev izdelkov (prikaže se le za nekaj sekund). Počakajte, da se prikaže meni za obnovitev izdelkov.
3. Glede na vrsto operacijskega sistema se lahko prikaže poziv za izbiro sistemskih nastavitvev. Če se ta poziv ne prikaže, pojdite na naslednji korak.
4. Na glavnem meniju izberite **System Utilities**.
5. Izberite **Create a diagnostic diskette** in sledite navodilom na zaslonu.
6. Ko se prikaže poziv, v disketno enoto vstavite prazno formatirano disketo in sledite navodilom na zaslonu.

**Opomba:** Najnovejšo različico diagnostičnega programa lahko tudi naložite na spletni strani <http://www.ibm.com/pc/support>. V polje **Quick Path** vnesite tip delovne postaje in številko modela in poiščite datoteke, ki so na voljo za vaš računalnik.

## Izvajanje programa IBM Enhanced Diagnostics z diskete

Če želite program Enhanced Diagnostics zagnati z diskete, storite naslednje:

1. Zaustavite operacijski sistem in izključite računalnik.
2. V disketni pogon vstavite disketo *IBM Enhanced Diagnostics*.
3. Vključite računalnik.
4. Sledite navodilom, ki se prikažejo na zaslonu. Če potrebujete pomoč, pritisnite tipko F1.
5. Ko se program zaključi, disketo odstranite iz disketne enote.
6. Računalnik zaustavite ali ga znova zaženite.





---

## Poglavje 4. Pridobivanje informacij, pomoči in storitev

Če potrebujete pomoč, storitve ali tehnično podporo, ali pa želite samo več informacij o IBM-ovih izdelkih, je na voljo veliko IBM-ovih virov, ki vam bodo pri tem pomagali. Ta razdelek vsebuje informacije o tem, kje lahko dobite dodatne informacije o IBM-u in njegovih izdelkih, kaj storiti, ko pri računalniku naletite na težavo, in na koga se obrniti za servisiranje.

---

### Pridobivanje informacij

Informacije o vašem IBM-ovem računalniku in predhodno nameščeni programski opremi, če ta obstaja, so na voljo v dokumentaciji, ki je bila priložena vašemu računalniku. Ta dokumentacija vključuje natisnjene knjige, zaslonske knjige, datoteke Preberi in datoteke pomoči. Poleg tega pa so informacije o IBM-ovih izdelkih na voljo na svetovnem spletu in prek IBM-ovega avtomatiziranega faksirnega sistema.

### Uporaba svetovnega spleta

Na svetovnem spletu lahko na IBM-ovi spletni strani najdete najnovejšo informacije o IBM-ovih osebnih računalnikih in podpori zanje. Naslov domače strani za IBM-ove osebne računalnike je <http://www.ibm.com/pc>.

Informacije o podpori za IBM-ove izdelke, vključno s podprtimi možnostmi, lahko najdete na naslovu <http://www.ibm.com/pc/support>.

Če na tej strani izberete možnost Profile, lahko izdelate prilagojeno stran za podporo, ki je specifična za vašo strojno opremo; vanjo lahko vključite pogosto zastavljena vprašanja, informacije o delih, tehnične nasvete in datoteke, ki jih je mogoče presneti. Poleg tega lahko po želji tudi prejimate elektronska obvestila, če so za vaše registrirane izdelke na voljo nove informacije.

Publikacije lahko naročite tudi prek IBM-ovega sistema za naročanje publikacij <http://www.elink.ibm.com/public/applications/publications/cgibin/pbi.cgi>.

### Pošiljanje informacij po faksu

Če imate telefon s tonskim izbiranjem ali dostop do faksa, lahko v Ameriki in Kanadi prek faksa prejimate tržne in tehnične informacije o številnih temah, vključno s strojno opremo, operacijskimi sistemi in lokalnimi omrežji (LAN-i).

IBM-ov avtomatski faksirni sistem lahko pokličete 24 ur na dan in 7 dni na teden. Sledite posnetim navodilom in zahtevane informacije boste prejeli prek faksa. V Združenih državah Amerike in Kanadi za dostop do avtomatiziranega faksirnega sistema pokličite številko 1-800-426-3395.

---

## Pridobivanje pomoči in storitev

Če imate težave z računalnikom, je na voljo veliko virov, ki vam bodo pri tem pomagali.

### Uporaba dokumentacije in programov za diagnosticiranje

Večino težav z računalniki lahko rešite brez pomoči drugih. Če naletite na težavo z računalnikom, najprej v dokumentaciji računalnika preglejte informacije o odpravljanju težav. Če sumite, da gre za napako v programski opremi, preglejte dokumentacijo, vključno z datotekami PREBERI, za operacijski sistem ali uporabniški program.

Večini IBM-ovih računalnikov in strežnikov so priloženi programi za diagnosticiranje, s pomočjo katerih lahko ugotovite napake v strojni opremi. Za navodila o uporabi teh programov preglejte informacije o odpravljanju težav v dokumentaciji računalnika.

Informacije o odpravljanju težav ali programi za diagnosticiranje bodo morda ugotovili, da potrebujete dodatne ali ažurirane gonilnike naprav ali drugo programsko opremo. IBM na svetovnem spletu vzdržuje strani, na katerih lahko najdete najnovejše tehnične informacije in presnamete gonilnike naprav in popravke. Pojdite na naslov <http://www.ibm.com/pc/support/> in sledite navodilom.

### Preden pokličete za storitev

Če ste težavo poskusili odpraviti sami in še vedno potrebujete pomoč, lahko v času garancije pomoč in informacije dobite po telefonu prek IBM-ovega centra za pomoč. V času garancije so na voljo naslednje storitve:

- Določanje težav - Izšolano osebje vam bo pomagalo določiti, ali gre za težavo v strojni opremi in kaj je potrebno narediti za njeno rešitev.
- Popravilo IBM-ove strojne opreme - Če se ugotovi, da težavo povzroča IBM-ova strojna oprema, ki je v garanciji, vam bo izšolano osebje nudilo ustrezno raven storitev.
- Upravljanje tehničnih sprememb - Včasih je po prodaji izdelka potrebno v njem opraviti spremembe. IBM ali preprodajalec, ki ima pooblastilo IBM-a, bosta uveljavila izbrane tehnične spremembe (EC-je), ki so potrebne za vašo strojno opremo.

V garancijo ni vključeno naslednje:

- Zamenjava ali uporaba delov, ki niso IBM-ovi ali IBM-ovih delov brez garancije

**Opomba:** Vsi deli, za katere velja garancija, vsebujejo 7-mestno identifikacijo, ki ima obliko IBM FRU XXXXXXXX.

- Določanje virov programskih težav
- Konfiguracija BIOS-a kot del namestitve ali nadgradnje
- Spremembe, popravki ali nadgradnje gonilnikov naprav
- Namestitev in vzdrževanje omrežnih operacijskih sistemov (NOS)
- Namestitev in vzdrževanje uporabniških programov

Celotno razlago IBM-ovih garancijskih pogojev lahko najdete v IBM-ovi garancijski izjavi za strojno opremo. Če želite izkoristiti garancijske storitve, morate obdržati račun.

V ZDA in v Kanadi so te storitve na voljo 24 ur na dan in 7 dni na teden. V Veliki Britaniji so te storitve na voljo od ponedeljka do petka v času od 9.00 do 18.00.

**Opomba:** Odzivni čas se lahko spreminja glede na število vhodnih klicev in njihovo zapletenost.

Če je mogoče, bodite med klicem poleg računalnika. Poznati morate naslednje informacije:

- Tip in model računalnika
- Serijske številke IBM-ovih strojnih izdelkov
- Opis težave
- Natančno besedilo sporočil o napakah
- Informacije o konfiguraciji strojne in programske opreme

Telefonske številke se lahko spremenijo brez vnaprejšnjega obvestila. Najnoveše telefonske številke so na voljo na naslovu <http://www.ibm.com/pc/support/>, kjer morate klikniti **HelpCenter Phone List**.

Država		Telefonska številka
Avstrija	Österreich	01-24 592 5901
Nizozemski del Belgije	Belgie	02-210 9820
Francoski del Belgije	Belgique	02-210 9800
Kanada	Samo Toronto	416-383-3344
Kanada	Kanada - vsi ostali	1-800-565-3344
Danska	Danmark	35 25 02 91
Finska	Suomi	09-22 931 840
France	France	02 38 55 74 50
Nemčija	Deutschland	07032-1549 201
Irska	Ireland	01-815 9200
Italija	Italia	02-4827 5040
Luksemburg	Luksemburg	298-977 5063
Nizozemska	Nederland	020-514 5770
Norveška	Norge	23 05 32 40
Portugalska	Portugal	21-791 51 47
Španija	España	91-662 49 16
Švedska	Sverige	08-751 52 27
Švica	Schweiz/Suisse/Svizzera	0848-80-52-52
Velika Britanija	United Kingdom	01475-555 055
ZDA in Portoriko	ZDA in Portoriko	1-800-772-2227

V vseh drugih državah se obrnite na IBM-ovega preprodajalca ali tržnega predstavnika.

## Druge storitve

Program IBM Update Connector je orodje za oddaljeno komunikacijo, s pomočjo katerega lahko z nekaterimi IBM-ovi računalniki komunicirate s centrom za pomoč. Program Update Connector omogoča, da sprejmete in presnamete popravke za programsko opremo, ki je bila priložena računalniku.

Pri nekaterih modelih računalnikov se lahko registrirate za mednarodne garancijske storitve. Če potujete z računalnikom ali ga morate preseliti v kakšno drugo državo, lahko zahtevate potrdilo o mednarodni garanciji, ki ga bodo sprejeli v vseh državah, v katerih IBM ali njegovi preprodajalci prodajajo in servisirajo IBM-ove izdelke.

Če potrebujete podrobnejše informacije ali želite uporabiti mednarodno garancijsko storitev, pokličite naslednje številke:

- V ZDA ali v Kanadi 1-800-497-7426
- V Evropi 44-1475-893638 (Greenock, GB).
- V Avstraliji in Novi Zelandiji 61-2-9354-4171.
- V vseh drugih državah se obrnite na IBM-ovega preprodajalca ali tržnega predstavnika.

IBM Integrated Technology Services nudi široko paleto informacij o podpori tehnologij, izvedbi in upravljanju. Če želite več informacij o teh storitvah, obiščite spletno stran Integrated Technology Services Web na naslovu <http://www.ibm.com/services/its/>.

Za tehnično pomoč pri nameščanju paketov popravkov za predhodno nameščeni izdelek Microsoft Windows ali za vprašanja, ki se nanašajo na to, preglejte spletno stran s storitvami za podporo Microsoftovim izdelkom, <http://support.microsoft.com/directory/>, ali pa se obrnite na IBM-ov center za pomoč. Pri tem boste morda morali plačati kakšen prispevek.

---

## Nakup dodatnih storitev

V času garancije ali po njenem izteku lahko kupite dodatne storitve, kot je na primer podpora za IBM-ovo strojno opremo in za strojno opremo drugih proizvajalcev, operacijske sisteme in uporabniške programe; za nastavitve in konfiguracijo omrežja; za popravilo nadgrajene ali razširjene strojne opreme in za prilagojene namestitve. Razpoložljivost in imena storitev se lahko od država do države razlikujejo.

Če želite informacije o teh storitvah, glejte zaslonske informacije.

---

## Dodatek. Jamstvo za izdelek in opombe

Ta dodatek vključuje opombe o jamstvu izdelka in ostale opombe.

---

### Garancijske izjave

Garancijske izjave so sestavljene iz dveh delov: iz prvega in drugega. Prvi del se spreminja od države do države. Drugi del je enak za obe izjavi. Preberite prvi del, ki se nanaša na vašo državo, in tudi drugi del.

- **ZDA, Portoriko in Kanada (Z125-4753-05 11/97)** ("IBM-ova izjava o omejeni garanciji za Združene države Amerike, Portoriko in Kanado (Prvi del - Splošni pogoji)")
- **Po vsem svetu, razen v Kanadi, Portoriku, Turčiji in ZDA (Z125-5697-01 11/97)** ("IBM-ova garancijska izjava za vse države, razen za Kanado, Portoriko, Turčijo in Združene države Amerike (Prvi del - Splošni pogoji)" na strani 27)
- **Pogoji, značilni za posamezne države** ("2. del - Pogoji, ki veljajo za vse države" na strani 31)

### IBM-ova izjava o omejeni garanciji za Združene države Amerike, Portoriko in Kanado (Prvi del - Splošni pogoji)

*Ta izjava o jamstvu vključuje 1. del - Splošni pogoji in 2. del - Pogoji, značilni za posamezne države. Pogoji iz drugega dela lahko nadomestijo tiste iz prvega dela. Jamstva, ki jih IBM nudi v tej garancijski izjavi, veljajo samo za računalnike, ki jih pri IBM-u ali prodajalcu kupite z namenom, da jih boste uporabljali in ne preprodali. Izraz "računalnik" pomeni IBM-ov računalnik, njegove komponente, pretvorbe, nadgradnje, elemente ali pripomočke, oziroma kakršnokoli kombinacijo le-teh. Izraz "računalnik" ne vključuje programske opreme, ne glede na to, ali je ta na računalnik vnaprej nameščena, nameščena pozneje ali kakorkoli drugače. Razen v primeru, ko IBM navede drugače, naslednja jamstva veljajo samo v državah, kjer kupite računalnik. Nič v tej izjavi o garanciji ne vpliva na ustavne pravice kupcev, ki jih v pogodbi ni mogoče omejiti, oziroma se jim ni mogoče odpovedati. Če imate kakršnakoli vprašanja, se obrnite na IBM ali vašega prodajalca.*

**Delovna postaja - A20i tipa 2255 in 2275**

**Garancijsko obdobje\*** Sestavni deli: Eno (1) leto Delo: Eno (1) leto

**Delovna postaja - A60 tipa 6833**

**Garancijsko obdobje\*** Sestavni deli: Tri (3) leta Delo: Tri (3) leta

**Delovna postaja - A60i tipa 6832**

**Garancijska doba\***

- Združene države Amerike in Portoriko - sestavni deli: Tri (3) leta Delo: Tri (3) leta
- Kanada - Sestavni deli: eno (1) leto Delo: eno (1) leto

*\*Informacije o garancijskih storitvah boste dobili tam, kjer ste kupili računalnik. Za nekatere IBM-ove računalnike je na voljo garancijska storitev pri uporabniku, odvisno od države, kjer se storitev izvaja.*

## **IBM-ova garancija za računalnike**

IBM jamči, da so vsi računalniki 1) brez okvar v materialu in izdelavi, poleg tega pa 2) ustrezajo javno objavljenim IBM-ovim specifikacijam. Garancijska doba za računalnik je podan, nespremenljiv čas, ki se začne z datumom namestitve. Datum namestitve je datum na računu o prodaji, razen če IBM ali vaš prodajalec ne podata drugače.

Med garancijsko dobo bo IBM ali vaš prodajalec, če ga je IBM pooblastil za garancijske storitve, nudil popravilo in zamenjavo računalnika brez stroškov v okviru tipa storitev, ki je označen za računalnik, in bo vodil in nameščal tehnične spremembe, ki veljajo za vaš računalnik.

Če računalnik v garancijski dobi ne deluje tako, kot je to zajamčeno, in ga IBM ali vaš prodajalec ne moreta 1) popraviti ali 2) zamenjati z računalnikom, ki je funkcijsko vsaj enakovreden, ga lahko vrnete na mesto nakupa, kjer vam bodo povrnili denar. Zamenjani računalnik ni nujno nov, vendar dobro deluje.

## **Obseg garancije**

Garancija ne obsega popravila ali zamenjave računalnika, katerega okvaro je povzročila nepravilna uporaba, nezgoda, spreminjanje, neprimerno fizično ali operacijsko okolje, neprimerno vzdrževanje ali okvara, ki jo je povzročil izdelek, za katerega IBM ni odgovoren. Garancija se prekine z odstranitvijo ali spremembo identifikacijskih oznak računalnika ali njegovih delov.

**TA JAMSTVA SO IZKLJUČNA JAMSTVA IN NADOMEŠČAJO VSA OSTALA JAMSTVA ALI POGOJE, IZREČNA ALI POSREDNA, KAR ZAJEMA, VENDAR NI OMEJENO NA POSREDNA JAMSTVA ALI POGOJE ZA TRŽNOST IN PRIMERNOST ZA DOLOČEN NAMEN. TA JAMSTVA VAM DAJEJO**

**DOLOČENE USTAVNE PRAVICE, POLEG TEGA PA IMATE LAHKO TUDI DRUGE PRAVICE, KI SE RAZLIKUJEJO GLEDE NA POSAMEZNE PRAVNE SISTEME. NEKATERI PRAVNI SISTEMI NE DOPUŠČAJO IZKLJUČITVE ALI OMEJITVE IZRECNIH ALI POSREDNIH JAMSTEV, ZATO SE ZGORNJA IZKLJUČITEV ALI OMEJITEV MORDA NE NANAŠA NA VAS. V TEM PRIMERU SO TA JAMSTVA OMEJENA NA GARANCIJSKO DOBO. NOBENO IZMED TEH JAMSTEV SE NE NANAŠA NA OBDOBJE PO TEM ČASU.**

### **Postavke, ki niso vključene v garancijo**

IBM ne jamči neprekinjenega delovanja ali delovanja računalnika brez napak.

Če ni podano drugače, IBM računalnike, ki niso IBM-ovi, dobavlja **BREZ JAMSTVA KAKRŠNEKOLI VRSTE.**

Tehnična ali druga pomoč za računalnik pod garancijo, na primer pomoč prek telefona z "nasveti" in pomoč, ki se nanaša na nastavitve in namestitve računalnika, je na voljo **BREZ JAMSTVA KAKRŠNEKOLI VRSTE.**

### **Garancijske storitve**

Če želite za računalnik pridobiti garancijske storitve, se obrnite na prodajalca ali na IBM. V Združenih državah Amerike pokličite IBM na številko 1-800-772-2227, v Kanadi pa na 1-800-565-3344. (V Torontu pokličite 416-383-3344.) Bodite pripravljeni, da bodo od vas zahtevali potrdilo o nakupu.

IBM ali vaš prodajalec nudita določene vrste popravil in zamenjav, ki potekajo pri vas ali pa v servisni službi, s katerimi računalnike ohranjata, oziroma jih obnovita tako, da so v skladu z njihovimi specifikacijami. IBM ali vaš prodajalec vas bosta obvestila o razpoložljivih vrstah storitev za računalnik, ki pa so odvisne od države, v kateri je računalnik nameščen. IBM bo pokvarjen računalnik popravil ali po lastni presoji zamenjal.

Če garancijske storitve vključujejo zamenjavo računalnika ali dela, bo del, ki ga IBM ali vaš prodajalec zamenjata, postal njuna lastnina, zamenjani del pa bo vaša lastnina. Vi odgovarjate, da so vsi odstranjeni deli pristni in nespremenjeni. Zamenjava morda ne bo nova, vendar pa bo v dobrem stanju in bo funkcionalno vsaj enakovredna zamenjanemu delu. Zamenjava prevzame status garancijske storitve zamenjanega dela.

Komponente, pretvorbe ali nadgradnje, ki jih nudita IBM oziroma vaš prodajalec, morajo biti nameščene na računalnik, ki je 1) za določene računalnike označen računalnik, ki vključuje serijsko številko in 2) je na ravni tehničnih sprememb, ki so združljive s komponento, pretvorbo ali nadgradnjo. Veliko komponent, pretvorb ali nadgradenj vključuje odstranitev sestavnih delov in vrnitev teh delov IBM-u. Sestavni del, ki bo zamenjal odstranjeni del, bo prevzel status garancijske storitve zamenjanega dela.

Preden IBM ali vaš prodajalec zamenjata računalnik ali njegov del, se morate strinjati, da bosta odstranila vse komponente, dele, možnosti, spremembe in priključke, ki niso v okviru garancije.

Prav tako se morate strinjati, da boste

1. Zagotovili, da računalnik ni pod pravnimi obveznostmi ali omejitvami, ki preprečujejo njegovo zamenjavo
2. Pridobili pooblastilo lastnika, s katerim bosta IBM ali vaš prodajalec lahko servisirala računalnik, ki ni v vaši lasti.
3. Kjer je to primerno, pred servisiranjem
  - a. Upoštevali postopke za odkrivanje težav, razčlenitev težav in zahtevo servisiranja, ki jih nudita IBM ali vaš prodajalec
  - b. Zaščitili vse programe, podatke in arhive, ki jih vsebuje računalnik
  - c. IBM-u ali vašemu prodajalcu nudili zadosten, prost in varen dostop do vaših prostorov, s čimer jima boste omogočili izpolnitev njihovih obveznosti, in
  - d. IBM ali prodajalca obvestili o spremembah naslova, kjer je postavljen računalnik.

IBM je odgovoren za izgubo ali poškodbo računalnika, ko je ta v 1) IBM-ovi lasti, oziroma 2) pri prevozu v tistih primerih, kjer je IBM odgovoren za transportne stroške.

IBM ali vaš prodajalec pa nista odgovorna za zaupne, lastniške ali osebne informacije na računalniku, ki ga IBM-u ali vašemu prodajalcu vrnete iz kakršnegakoli vzroka. Tovrstne informacije pred vračilom računalnika odstranite.

### **Status izdelave**

Vsi IBM-ovi računalniki so izdelani iz novih delov, oziroma iz novih in rabljenih delov. V nekaterih primerih računalnik morda ni nov in je bil lahko že predhodno nameščen. Ne glede na status izdelave računalnika veljajo ustrezni IBM-ovi garancijski pogoji.

### **Omejitev odgovornosti**

Včasih lahko pride do okoliščin, v katerih boste zaradi pomote s strani IBM-a ali druge odgovornosti pri IBM-u zahtevali povračilo škode. V vseh primerih, ne glede na to, zakaj zahtevate povrnitev škode od IBM-a (vključno z osnovno kršitvijo, malomarnostjo, nepravilno predstavitvijo ali drugo pogodbeno ali kaznivo terjatvijo), je IBM odgovoren samo za

1. škodo zaradi telesnih poškodb (vključno s smrtjo) in škodo na nepremičninah in materialni osebni lastnini;
2. Znesek katerekoli druge dejanske neposredne škode, do največ 100,000 dolarjev (ali enakovredne vrednosti v lokalni valuti) ali stroške (če se stroški ponavljajo, se upoštevajo stroški za 12 mesecev) za računalnik, ki je predmet zahteve.

Ta omejitev se nanaša tudi na IBM-ove dobavitelje in vašega prodajalca. To je največ, za kar so IBM, njegovi dobavitelji in vaš prodajalec skupno odgovorni.



**IBM PA V NOBENIH OKOLIŠČINAH NI ODGOVOREN ZA NASLEDNJE: 1) TERJATVE ZA ŠKODO, KI SO JO PODALI DRUGI PROTI VAM (RAZEN ZA TISTE, KI SO NAVEDENE POD PRVO POSTAVKO, KI JE NAVEDENA ZGORAJ); 2) IZGUBO ALI POŠKODBO VAŠIH ZAPISOV ALI PODATKOV; ALI 3) POSEBNO, NENAMERNO ALI NEPOSREDNO ŠKODO, OZIROMA ZA ŠKODO ZARADI GOSPODARSKIH VZROKOV (VKLJUČNO Z IZGUBO DOBIČKA ALI PRIHRANKOV), IN SICER TUDI V PRIMERU, KO SO IBM, NJEGOVI DOBAVITELJI ALI VAŠ PRODAJALEC OBVEŠČENI O NJENI VERJETNOSTI. NEKATERE SODNE OBLASTI NE DOPUŠČAJO IZKLJUČITVE ALI OMEJITVE NENAMERNE ALI POSLEDIČNE ŠKODE, ZATO SE MORDA ZGORNJA OMEJITEV ALI IZKLJUČITEV NE NANAŠATA NA VAS.**

## **IBM-ova garancijska izjava za vse države, razen za Kanado, Portoriko, Turčijo in Združene države Amerike (Prvi del - Splošni pogoji)**

*Ta izjava o jamstvu vključuje 1. del - Splošni pogoji in 2. del - Pogoji, značilni za posamezne države. Pogoji iz drugega dela lahko nadomestijo tiste iz prvega dela. Jamstva, ki jih IBM nudi v tej garancijski izjavi, veljajo samo za računalnike, ki jih pri IBM-u ali prodajalcu kupite z namenom, da jih boste uporabljali in ne preprodali. Izraz "računalnik" pomeni IBM-ov računalnik, njegove komponente, pretvorbe, nadgradnje, elemente ali pripomočke, oziroma kakršnokoli kombinacijo le-teh. Izraz "računalnik" ne vključuje programske opreme, ne glede na to, ali je ta na računalnik vnaprej nameščena, nameščena pozneje ali kakorkoli drugače. Razen v primeru, ko IBM navede drugače, naslednja jamstva veljajo samo v državah, kjer kupite računalnik. Nič v tej izjavi o garanciji ne vpliva na ustavne pravice kupcev, ki jih v pogodbi ni mogoče omejiti, oziroma se jim ni mogoče odpovedati. Če imate kakršnakoli vprašanja, se obrnite na IBM ali vašega prodajalca.*

**Delovna postaja - A20i tipa 2255 in 2275**

**Garancijsko obdobje\*** Sestavni deli: Eno (1) leto Delo: Eno (1) leto

**Delovna postaja - A60 tipa 6833**

**Garancijska doba\***

- EMEA in Združene države Amerike - sestavni deli: Tri (3) leta Delo: Tri (3) leta
- Japonska - Sestavni deli: eno (1) leto, Delo: eno (1) leto
- Bangladeš, Kitajska, Hong Kong, Indija, Indonezija, Malezija, Filipini, Singapur, Šri Lanka, Tajska, Taiwan in Vietnam - Sestavni deli: Tri Singapur, Šrilanka, Taiwan, Tajska in Vietnam - Sestavni deli: tri (3) leta Delo: Eno (1) leto\*\*
- Vse druge države, ki niso navedene - Sestavni deli: tri (3) leta Delo: tri (3) leta

**Delovna postaja - A60i tipa 6832**

**Garancijska doba\***

- EMEA - Sestavni deli: Tri (3) leta Delo: Tri (3) leta
- Vse druge države/regije, ki niso navedene - Sestavni deli: eno (1) leto Delo: eno (1) leto

*\*Informacije o garancijskih storitvah boste dobili tam, kjer ste kupili računalnik. Za nekatere IBM-ove računalnike je na voljo garancijska storitev pri uporabniku, odvisno od države, kjer se storitev izvaja.*

*\*\* IBM bo v garancijskem obdobju brezplačno nudil servisne storitve za:*

1. sestavne dele in delo v prvem letu garancijske dobe
2. sestavne dele (za zamenjavo) v drugem in tretjem letu garancijske dobe.

IBM bo zaračunal delo, ki bo potrebno za popravilo ali zamenjavo.

## **IBM-ova garancija za računalnike**

IBM jamči, da so vsi računalniki 1) brez okvar v materialu in izdelavi, poleg tega pa 2) ustrezajo javno objavljenim IBM-ovim specifikacijam. Garancijska doba za računalnik je podan, nespremenljiv čas, ki se začne z datumom namestitve. Datum namestitve je datum na računu o prodaji, razen če IBM ali vaš prodajalec ne podata drugače.

Med garancijsko dobo bo IBM ali vaš prodajalec, če ga je IBM pooblastil za garancijske storitve, nudil popravilo in zamenjavo računalnika brez stroškov v okviru tipa storitev, ki je označen za računalnik, in bo vodil in nameščal tehnične spremembe, ki veljajo za vaš računalnik.

Če računalnik v garancijski dobi ne deluje tako, kot je to zajamčeno, in ga IBM ali vaš prodajalec ne moreta 1) popraviti ali 2) zamenjati z računalnikom, ki je funkcijsko vsaj enakovreden, ga lahko vrnete na mesto nakupa, kjer vam bodo povrnili denar. Zamenjani računalnik ni nujno nov, vendar dobro deluje.

## **Obseg garancije**

Garancija ne obsega popravila ali zamenjave računalnika, katerega okvaro je povzročila nepravilna uporaba, nezgoda, spreminjanje, neprimerno fizično ali operacijsko okolje, neprimerno vzdrževanje ali okvara, ki jo je povzročil izdelek, za katerega IBM ni odgovoren. Garancija se prekine z odstranitvijo ali spremembo identifikacijskih oznak računalnika ali njegovih delov.

**TA JAMSTVA SO IZKLJUČNA JAMSTVA IN NADOMEŠČAJO VSA OSTALA JAMSTVA ALI POGOJE, IZRECNA ALI POSREDNA, KAR ZAJEMA, VENDAR NI OMEJENO NA POSREDNA JAMSTVA ALI POGOJE ZA TRŽNOST IN PRIMERNOST ZA DOLOČEN NAMEN. TA JAMSTVA VAM DAJEJO DOLOČENE USTAVNE PRAVICE, POLEG TEGA PA IMATE LAHKO TUDI DRUGE PRAVICE, KI SE RAZLIKUJEJO GLEDE NA POSAMEZNE PRAVNE SISTEME. NEKATERI PRAVNI SISTEMI NE DOPUŠČAJO IZKLJUČITVE ALI OMEJITVE IZRECNIH ALI POSREDNIH JAMSTEV, ZATO SE ZGORNJA IZKLJUČITEV ALI OMEJITEV MORDA NE NANAŠA NA VAS. V TEM PRIMERU SO TA JAMSTVA OMEJENA NA GARANCIJSKO DOBO. NOBENO IZMED TEH JAMSTEV SE NE NANAŠA NA OBDOBJE PO TEM ČASU.**

### **Postavke, ki niso vključene v garancijo**

IBM ne jamči neprekinjenega delovanja ali delovanja računalnika brez napak.

Če ni podano kako drugače, IBM računalnike, ki niso IBM-ovi, dobavlja **BREZ JAMSTVA KAKRŠNEKOLI VRSTE.**

Tehnična ali druga pomoč za računalnik pod garancijo, na primer pomoč prek telefona z "nasveti" in pomoč, ki se nanaša na nastavitve in namestitve računalnika, je na voljo **BREZ JAMSTVA KAKRŠNEKOLI VRSTE.**

### **Garancijske storitve**

Če želite za računalnik pridobiti garancijske storitve, se obrnite na prodajalca ali na IBM. Bodite pripravljeni, da bodo od vas zahtevali potrdilo o nakupu.

IBM ali vaš prodajalec nudita določene vrste popravil in zamenjav, ki potekajo pri vas ali pa v servisni službi, s katerimi računalnike ohranjata, oziroma jih obnovita tako, da so v skladu z njihovimi specifikacijami. IBM ali vaš prodajalec vas bosta obvestila o razpoložljivih vrstah storitev za računalnik, ki pa so odvisne od države, v kateri je računalnik nameščen. IBM bo pokvarjen računalnik popravil ali po lastni presoji zamenjal.

Če garancijske storitve vključujejo zamenjavo računalnika ali dela, bo del, ki ga IBM ali vaš prodajalec zamenjata, postal njuna lastnina, zamenjani del pa bo vaša lastnina. Vi odgovarjate, da so vsi odstranjeni deli pristni in nespremenjeni. Zamenjava morda ne bo nova, vendar pa bo v dobrem stanju in bo funkcionalno vsaj enakovredna zamenjanemu delu. Zamenjava prevzame status garancijske storitve zamenjanega dela.

Komponente, pretvorbe ali nadgradnje, ki jih nudita IBM oziroma vaš prodajalec, morajo biti nameščene na računalnik, ki je 1) za določene računalnike označen računalnik, ki vključuje serijsko številko in 2) je na ravni tehničnih sprememb, ki so združljive s komponento, pretvorbo ali nadgradnjo. Veliko komponent, pretvorb ali nadgradenj vključuje odstranitev sestavnih delov in vrnitev teh delov IBM-u. Sestavni del, ki bo zamenjal odstranjeni del, bo prevzel status garancijske storitve zamenjanega dela.

Preden IBM ali vaš prodajalec zamenjata računalnik ali njegov del, se morate strinjati, da bosta odstranila vse komponente, dele, možnosti, spremembe in priključke, ki niso v okviru garancije.

Prav tako se morate strinjati, da boste

1. Zagotovili, da računalnik ni pod pravnimi obveznostmi ali omejitvami, ki preprečujejo njegovo zamenjavo
2. Pridobili pooblastilo lastnika, s katerim bosta IBM ali vaš prodajalec lahko servisirala računalnik, ki ni v vaši lasti
3. Kjer je to primerno, pred servisiranjem
  - a. Upoštevali postopke za odkrivanje težav, razčlenitev težav in zahtevo servisiranja, ki jih nudita IBM ali vaš prodajalec
  - b. Zaščitili vse programe, podatke in arhive, ki jih vsebuje računalnik
  - c. IBM-u ali vašemu prodajalcu nudili zadosten, prost in varen dostop do vaših prostorov, s čimer jima boste omogočili izpolnitev njunih obveznosti, in
  - d. IBM ali prodajalca obvestili o spremembah naslova, kjer je postavljen računalnik.

IBM je odgovoren za izgubo ali poškodbo računalnika, ko je ta v 1) IBM-ovi lasti, oziroma 2) pri prevozu v tistih primerih, kjer je IBM odgovoren za transportne stroške.

IBM ali vaš prodajalec pa nista odgovorna za zaupne, lastniške ali osebne informacije na računalniku, ki ga IBM-u ali vašemu prodajalcu vrnete iz kakršnegakoli vzroka. Tovrstne informacije pred vračilom računalnika odstranite.

## **Status izdelave**

Vsi IBM-ovi računalniki so izdelani iz novih delov, oziroma iz novih in rabljenih delov. V nekaterih primerih računalnik morda ni nov in je bil lahko že predhodno nameščen. Ne glede na status izdelave računalnika veljajo ustrezni IBM-ovi garancijski pogoji.

## **Omejitev odgovornosti**

Včasih lahko pride do okoliščin, v katerih boste zaradi pomote s strani IBM-a ali druge odgovornosti pri IBM-u zahtevali povračilo škode. V vseh primerih, ne glede na to, zakaj zahtevate povrnitev škode od IBM-a (vključno z osnovno kršitvijo, malomarnostjo, nepravilno predstavitvijo ali drugo pogodbeno ali kaznivo terjatvijo), je IBM odgovoren samo za

1. škodo zaradi telesnih poškodb (vključno s smrtjo) in škodo na nepremičninah in materialni osebni lastnini;

2. Znesek katerekoli druge dejanske neposredne škode, do največ 100,000 dolarjev (ali enakovredne vrednosti v lokalni valuti) ali stroške (če se stroški ponavljajo, se upoštevajo stroški za 12 mesecev) za računalnik, ki je predmet zahteve.

Ta omejitev se nanaša tudi na IBM-ove dobavitelje in vašega prodajalca. To je največ, za kar so IBM, njegovi dobavitelji in vaš prodajalec skupno odgovorni.

**IBM PA V NOBENIH OKOLIŠČINAH NI ODGOVOREN ZA NASLEDNJE: 1) TERJATVE ZA ŠKODO, KI SO JO PODALI DRUGI PROTI VAM (RAZEN ZA TISTE, KI SO NAVEDENE POD PRVO POSTAVKO, KI JE NAVEDENA ZGORAJ); 2) IZGUBO ALI POŠKODBO VAŠIH ZAPISOV ALI PODATKOV; ALI 3) POSEBNO, NENAMERNO ALI NEPOSREDNO ŠKODO, OZIROMA ZA ŠKODO ZARADI GOSPODARSKIH VZROKOV (VKLJUČNO Z IZGUBO DOBIČKA ALI PRIHRANKOV), IN SICER TUDI V PRIMERU, KO SO IBM, NJEGOVI DOBAVITELJI ALI VAŠ PRODAJALEC OBVEŠČENI O NJENI VERJETNOSTI. NEKATERE SODNE OBLASTI NE DOPUŠČAJO IZKLJUČITVE ALI OMEJITVE NENAMERNE ALI POSLEDIČNE ŠKODE, ZATO SE MORDA ZGORNJA OMEJITEV ALI IZKLJUČITEV NE NANAŠATA NA VAS.**

## **2. del - Pogoji, ki veljajo za vse države**

### **AZIJA - PACIFIK**

**AVSTRALIJA: IBM-ova garancija za računalnike:** Temu razdelku je dodan naslednji odstavek:

Jamstva, podana v tem razdelku, so dodatek h katerikoli pravicam, ki jih imate lahko v skladu z zakonom o prodaji iz leta 1974 ali drugo zakonodajo in so omejena samo do stopnje, ki jo dopušča ustrezna zakonodaja.

**Obseg garancije:** Naslednji odstavek nadomešča prvi in drugi stavek iz tega razdelka: Garancija ne obsega popravila ali zamenjave računalnika, katerega okvaro je povzročila nepravilna uporaba, nezgoda, spreminjanje, neprimerno fizično ali operacijsko okolje, delovanje v okolju, ki ni podano operacijsko okolje, neprimerno vzdrževanje ali okvara, ki jo je povzročil izdelek, za katerega IBM ni odgovoren.

**Omejitev odgovornosti:** V ta razdelek je dodano naslednje:

Če IBM prekrši pogoj ali jamstvo, vključeno v zakon o poslovanju iz leta 1974, potem je njegova odgovornost omejena na popravilo ali zamenjavo blaga ali dostavo enakovrednega blaga. Če se ta pogoj ali jamstvo nanašata na pravico za prodajo, prikrito imetje ali jasno dokazilo o upravičenosti ali pa so dobrine pridobljene za osebno, domačo ali vsakdanjo uporabo ali porabo, potem ne velja nobena izmed omejitev v tem odstavku.

**LJUDSKA REPUBLIKA KITAJSKA: Glavni zakon:** Tej izjavi je dodano naslednje: Za to izjavo veljajo zakoni države New York.

**INDIJA: Omejitev odgovornosti:** Prva in druga postavka tega razdelka sta zamenjani z naslednjim:

1. škoda zaradi telesnih poškodb (vključno s smrtjo) in škoda na nepremičninah in materialni osebnih lastnini je omejena samo na škodo, ki je posledica malomarnosti IBM-a;
2. prav tako je za kakršnokoli drugo dejansko škodo, ki je posledica stanja, ki vključuje nedelovanje v skladu z IBM-ovimi predpisi, oziroma je v kakršnikoli povezavi s predmetom te garancijske izjave, IBM odgovoren samo za stroške, ki ste jih plačali za posamezen računalnik, ki je predmet te terjatve.

**NOVA ZELANDIJA: IBM-ova garancija za računalnike:** Temu razdelku je dodan naslednji odstavek:

Jamstva, podana v tem razdelku, so dodatek k vsem pravicam, ki jih imate v skladu z zakonom o garancijah potrošnikov iz leta 1993 ali z drugo zakonodajo, ki je ni mogoče izključiti ali omejiti. Zakon o garancijah potrošnikov iz leta 1993 ne bo veljal za nobene dobrine, ki jih IBM nudi, če dobrine pridobite z namenom poslovanja, kot je definirano v tem zakonu.

**Omejitve odgovornosti:** V ta razdelek je dodano naslednje:

Če računalnik ni pridobljen za namen poslovanja, kot je definirano v zakonu o garancijah potrošnikov iz leta 1993, so omejitve v tem razdelku predmet omejitev iz tega zakona.

## **EVROPA, BLIŽNJI VZHOD, AFRIKA (EMEA)**

**Naslednji pogoji se nanašajo na vse države EMEA.**

Pogoji te garancijske izjave se nanašajo na računalnike, ki ste jih kupili od IBM-ovega prodajalca. Če ste ta računalnik kupili pri IBM-u, določbe in pogoji ustrezne IBM-ove pogodbe prevladajo nad to garancijsko izjavo.

### **Garancijske storitve**

Če ste IBM-ov računalnik kupili v Avstriji, Belgiji, Danski, Estoniji, Finski, Franciji, Nemčiji, Grčiji, Islandiji, Irski, Italiji, Latviji, Litvi, Luksemburgu, Nizozemski, Norveški, Portugalski, Španiji, Švedski, Švici ali Veliki Britaniji, lahko garancijske storitve za ta računalnik pridobite v katerikoli našeti državi, le-te pa nudi (1) IBM-ov prodajalec, ki je pooblaščen za izvajanje garancijskih storitev ali (2) IBM.

Če ste IBM-ov računalnik kupili v Albaniji, Armeniji, Belorusiji, Bosni in Hercegovini, Bolgariji, Hrvaški, Češki, Gruziji, Madžarski, Kazahstanu, Kirgiziji, Zvezni republiki Jugoslaviji, Makedoniji (FYROM), Moldaviji, Poljski, Romuniji, Rusiji, Slovaški, Sloveniji ali Ukrajini, lahko garancijske storitve za ta računalnik pridobite v katerikoli izmed naštetih držav, le-te pa nudi (1) IBM-ov prodajalec, ki je pooblaščen za izvajanje garancijskih storitev ali (2) IBM.

Ustrezni zakoni, pogoji, značilni za posamezne države in pristojna sodišča za to izjavo so tisti, ki jih določa država, v kateri je omogočena garancijska storitev. Vendar pa v primeru, če je garancijska storitev omogočena v Albaniji, Armeniji, Belorusiji, Bosni in

Hercegovini, Bolgariji, Hrvaški, Češki, Zvezni republiki Jugoslaviji, Gruziji, Madžarski, Kazahstanu, Kirgiziji, Makedoniji (FYROM), Moldaviji, Poljski, Romuniji, Rusiji, Slovaški, Sloveniji in Ukrajini, za to izjavo veljajo zakoni Avstrije.

### **Za podane države veljajo naslednji pogoji:**

**EGIPT: Omejitev odgovornosti:** Naslednje nadomešča drugo postavko tega razdelka:

2. prav tako je za kakršnokoli drugo dejansko neposredno škodo IBM odgovoren za skupne stroške, ki ste jih plačali za računalnik, ki je predmet te terjatve.

Primernost dobaviteljev in prodajalcev (nespremenjeno).

**FRANCIJA: Omejitev odgovornosti:** Naslednje nadomešča drugi stavek prvega odstavka v tem razdelku:

V vseh primerih, ne glede na to, zakaj zahtevate povrnitev škode od IBM-a, je IBM odgovoren samo za: (prva in druga postavka sta nespremenjeni).

**NEMČIJA: IBM-ova garancija za računalnike:** Naslednje nadomešča prvi stavek prvega odstavka v tem razdelku:

Garancija za IBM-ov računalnik pokriva delovanje računalnika pri normalni uporabi in skladnost računalnika z njegovimi specifikacijami.

V ta razdelek so dodani naslednji odstavki:

Najkrajši rok garancije za računalnike je šest mesecev.

V primeru, ko IBM ali vaš prodajalec ne moreta popraviti IBM-ovega računalnika, lahko zahtevate delno povračilo, ki je zmanjšano za vrednost nepopravljenega računalnika, ali pa za tak računalnik zahtevate prekinitvev ustrezne pogodbe in povračilo denarja.

**Obseg garancije:** Drugi odstavek ne velja.

**Garancijska storitev:** Temu razdelku je dodano naslednje:

Med garancijskim rokom je dostava okvarjenega računalnika do IBM-a strošek IBM-a.

**Status izdelave:** Naslednji odstavek nadomešča ta razdelek:

Vsak računalnik je izdelan na novo. Poleg novih delov lahko vsebuje tudi rabljene dele.

**Omejitev odgovornosti:** V ta razdelek je dodano naslednje:

Omejitve in izključitve, podane v garancijski izjavi, se ne nanašajo na škodo, ki je povzročena namerno ali zaradi večje nepazljivosti, in na posebna jamstva.

V drugi postavki nadomestite USA 100,000 z DEM 1.000.000.

Na konec prvega odstavka druge postavke je dodan naslednji stavek:

Odgovornost IBM-a, navedena v tej postavki, je omejena na kršenje osnovnih pogodbenih določb, ki je posledica vsakdanje malomarnosti.

**IRSKA: Obseg garancije:** Temu razdelku je dodano naslednje:

Razen kot je izrecno podano v teh določbah in pogojih, so vsi zakonodajni pogoji, vključno z vsemi vključenimi jamstvi, vendar brez škode na splošnost zgoraj omenjenih jamstev, vključenih v zakon o prodaji dobrin iz leta 1893 ali v zakon o prodaji dobrin in nudenju storitev iz leta 1980, s tem izključeni.

**Omejitev odgovornosti:** Naslednje je zamenjava za postavki ena in dve prvega odstavka v tem razdelku:

1. smrt, osebna poškodba ali fizična škoda na vaših nepremičninah, ki je izključno posledica malomarnosti IBM-a; in 2. velikost kakršnekoli druge dejanske neposredne škode, največ 75.000 irskih funtov ali 125 odstotkov stroškov (pri vrnitvi so upoštevani 12-mesečni stroški) za računalnik, ki je predmet terjatve, oziroma na drugačen način podaja vzrok za terjatev.

Primernost dobaviteljev in prodajalcev (nespremenjeno).

Na konec tega razdelka je dodan naslednji odstavek:

IBM-ova celotna odgovornost in odstranitev vaše škode, pogodbene ali nedovoljene, bosta v smislu kakršnekoli pomote omejeni na škodo.

**ITALIJA: Omejitev odgovornosti:** Naslednje nadomešča drugi stavek v prvem odstavku:

V vsakem takem primeru, razen če nadrejeni zakon drugače določa, je IBM odgovoren samo za: (postavka 1 je nespremenjena) 2) prav tako pa je tudi za kakršnokoli drugo dejansko škodo, ki nastane v vseh razmerah, ki vključujejo neaktivnost v skladu z IBM-ovimi predpisi, oziroma je v kakršnikoli povezavi s predmetom te garancijske izjave, IBM-ova odgovornost omejena na skupno vsoto, ki ste jo plačali za računalnik, ki je predmet terjatve.

Primernost dobaviteljev in prodajalcev (nespremenjeno).

Naslednje je zamenjava za drugi odstavek v tem razdelku:

Razen v primeru, ko obvezni zakon drugače določa, sta IBM ali vaš prodajalec odgovorna samo za naslednje: (prva in druga postavka sta nespremenjeni) 3) posredno škodo, tudi v primeru, ko sta IBM ali vaš prodajalec obveščena o tej možnosti.

**JUŽNA AFRIKA, NAMIBIJA, BOTSWANA, LESOTO IN SWAZILAND:**

**Omejitev odgovornosti:** Temu razdelku je dodano naslednje:

IBM-ova odgovornost za dejansko škodo, ki nastane v vseh razmerah, ki vključujejo neaktivnost IBM-a v zvezi s predmetom te garancijske izjave, je omejena na stroške, ki ste jih plačali za posamezen računalnik, ki je predmet te terjatve proti IBM-u.

**TURČIJA: Status izdelave:** Naslednje nadomešča ta razdelek:

IBM izpolnjuje naročila strank za IBM-ove računalnike kot da so ti na novo izdelani v skladu z IBM-ovimi standardi izdelave.



**VELIKA BRITANIJA: Omejitev odgovornosti:** Naslednje je zamenjava za postavki 1 in 2 prvega odstavka v tem razdelku:

1. smrt, osebno poškodbo ali fizično škodo na vaših nepremičninah, ki je izključno posledica malomarnosti IBM-a;
2. velikost kakršnekoli druge dejanske neposredne škode ali izgube, največ 150.000 funtov sterlingov, oziroma 125 odstotkov stroškov (pri vrnitvi so upoštevani 12-mesečni stroški) za računalnik, ki je predmet terjatve, oziroma na drugačen način podaja vzrok za terjatev.

V ta odstavek je dodana naslednja postavka:

3. kršitev IBM-ovih dolžnosti, vključenih v 12. razdelek zakona o prodaji dobrin iz leta 1979 ali v 2. razdelek zakona o nujenju dobrin in storitev iz leta 1982.

Primernost dobaviteljev in prodajalcev (nespremenjeno).

Naslednje je dodano na konec tega razdelka:

IBM-ova celotna odgovornost in odstranitev vaše škode, pogodbene ali nedovoljene, bosta v smislu kakršnekoli pomote omejeni na škodo.

## SEVERNA AMERIKA

**KANADA: Garancijska storitev:** Temu razdelku je dodano naslednje:

Če želite pri IBM-u uveljavljati garancijo, pokličite **1-800-565-3344**. V Torontu pokličite **416-383-3344**.

**ZDRUŽENE DRŽAVE AMERIKE: Garancijska storitev:** Temu razdelku je dodano naslednje:

Če želite pri IBM-u uveljavljati garancijo, pokličite **1-800-772-2227**.

---

## **Opombe**

Ta publikacija je bila napisana za izdelke in storitve, ki so na voljo v Združenih državah Amerike.

IBM izdelkov, storitev ali zmožnosti, predstavljenih v tem dokumentu, morda ne bo nudil v drugih državah. Če potrebujete informacije o izdelkih ali storitvah, ki so trenutno na voljo, se posvetujte z lokalnim predstavnikom IBM-a. Sklic na IBM-ov izdelek, program ali storitev v tej publikaciji ne pomeni, da je mogoče uporabiti samo IBM-ov izdelek, program ali storitev. Namesto tega izdelka, programa ali storitve, je lahko uporabljen katerikoli enakovreden izdelek, program ali storitev, ki ne krši intelektualne lastnine IBM-a. Vendar pa mora uporabnik sam oceniti in preveriti delovanje izdelkov, programov ali storitev, ki niso IBM-ovi.

IBM ima lahko patente ali vložene zahteve za patente, ki pokrivajo vsebino tega dokumenta. Posedovanje tega dokumenta vam ne daje licence za te patente. Pisna vprašanja v zvezi z licencami lahko pošljete na naslednji naslov:

*IBM Director of Licensing  
IBM Corporation  
North Castle Drive  
Armonk, NY 10504-1785  
U.S.A.*

**Ta odstavek ne velja za Veliko Britanijo ali katerokoli drugo državo, v kateri takšni pogoji niso v skladu z lokalnim zakonom:** INTERNATIONAL BUSINESS MACHINES CORPORATION DAJE TO PUBLIKACIJO NA VOLJO "TAKŠNO KOT JE", IN SICER BREZ VSAKEGA JAMSTVA, PA NAJ BO IZRECNO ALI VKLJUČENO, KAR BREZ OMEJITVE VKLJUČUJE TUDI VKLJUČENA JAMSTVA ZA NE-KRŠITVE, TRŽNOST ALI PRIMERNOST ZA DOLOČEN NAMEN. V nekaterih državah ne dopuščajo zavrnitve izrecnih ali vključenih jamstev, zato ta stavek morda ne velja za vas.

Te informacije lahko vsebujejo tehnične netočnosti ali tipografske napake. Informacije v tem dokumentu so občasno spremenjene. Te spremembe bodo vključene v nove izdaje publikacije. IBM lahko kadarkoli brez opozorila izboljša in/ali spremeni izdelke, opisane v tej publikaciji.

IBM lahko uporabi ali distribuira informacije, ki jih posredujete, na kakršenkoli način, ki se mu zdi primeren, pri čemer do vas nima nobene odgovornosti. Vse reference na spletne strani v tej publikaciji, ki niso IBM-ove, so na voljo samo kot pomoč. Gradivo na teh spletnih straneh ni del gradiva za ta IBM-ov izdelek in te strani uporabljate na lastno odgovornost.

## **Obdelava datumskih podatkov**

Ta IBM-ov strojni izdelek in IBM-ovi programski izdelki, ki so mu bili priloženi, so oblikovani tako, da pri pravilni uporabi, kot je opisana v dokumentaciji, pravilno obdelajo datumske podatke med dvajsetim in enaindvajsetim stoletjem, pod pogojem, da vsi drugi izdelki (na primer programska oprema, strojna oprema, strojno-programaska oprema), ki jih uporabite s temi izdelki, z njimi pravilno izmenjajo datumske podatke.

IBM ne more prevzeti odgovornosti za zmožnosti, ki jim imajo za obdelavo datumskih podatkov izdelki, ki niso IBM-ovi, čeprav jih IBM predhodno namesti ali kakorkoli drugače razdeli. Če želite ugotoviti zmožnosti takih izdelkov in jih po potrebi nadgraditi, se morate obrniti na proizvajalca, ki je za njih odgovoren. Ta IBM-ov izdelek ne more preprečiti napak, do katerih lahko pride, če programska oprema, nadgradnje ali periferne naprave, ki jih uporabljate ali z njimi izmenjujete podatke, ne morejo pravilno obdelati datumskih podatkov.

Zgornje besedilo je poročilo o pripravljenosti za leto 2000.

## **Prodajne znamke**

Naslednji izrazi so prodajne znamke IBM Corporation v Združenih državah Amerike in/ali v drugih državah:

HelpCenter

IBM-ovo

Microsoft, Windows in Windows NT so prodajne znamke podjetja Microsoft Corporation v Združenih državah Amerike in/ali v drugih državah.

Imena drugih podjetij, izdelkov in storitev so lahko prodajne ali storitvene znamke drugih.

## Obvestila o elektronskem sevanju

Ta računalnik je ocenjen kot digitalna naprava razreda B. Vendar pa ta računalnik vsebuje vgrajeni nadzornik omrežnega vmesnika (NIC) in je v tem primeru ocenjen kot digitalna naprava razreda A, kadar je NIC v uporabi. Ocena in obvestilo o ustreznosti digitalne naprave razreda A sta na voljo predvsem zato, ker vključitev določenih možnosti razreda A ali kablov NIC razreda A spremeni splošno oceno računalnika v razred A.

Cet ordinateurur est enregistré comme un appareil numérique de classe B. Toutefois, lorsque la carte réseau qu'il contient est utilisée, il est considéré comme un appareil de classe A. Il a été déclaré de classe A dans l'avis de conformité car la présence de certaines options de classe A ou de câbles de carte réseau de classe A modifie ses caractéristiques et le rend conforme aux normes de la classe A.

## Obvestilo za razred B

- A20i tipa 2255 in 2275
- A60 tipa 6833
- A60i tipa 6832

## Izjava FCC (Federal Communications Commission)

**Opomba:** Ta oprema je bila testirana in se ujema z omejitvami za digitalne naprave razreda B, v skladu s 15. delom pravilnika FCC. Te omejitve so zasnovane tako, da nudijo ustrezno zaščito proti škodljivim vplivom v stanovanjskem okolju. Ta oprema povzroča, uporablja in lahko širi radiofrekvenčno energijo, in če je ne namestite in uporabljate v skladu z navodili, lahko moti radijske komunikacije. Kljub upoštevanju navodil lahko v določenih primerih pride do motenj. Če oprema moti delovanje radijskih in televizijskih sprejemnikov, kar enostavno ugotovite tako, da opremo izključite, lahko uporabnik poskusi odpraviti motnje na naslednje načine:

- Preusmerite ali premaknite sprejemno anteno.
- Oddaljite opremo od sprejemnika.
- opremo priključite v vtičnico, ki je povezana z drugo vejo v električni napeljavi kot vtičnica, v katero je priključen sprejemnik
- Za pomoč se posvetujte s pooblaščenim prodajalcem ali predstavnikom servisne službe IBM-a.

Če želite opremo uporabljati v skladu z omejitvami žarčenja FCC, morate uporabljati pravilno oklopljene in ozemljene kable in spojnike. Ustrezni kabli in spojniki so na voljo pri IBM-ovih pooblaščenih prodajalcih. IBM ni odgovoren za nobene radijske ali televizijske motnje, ki jih povzroči uporaba nepriporočenih kablov in spojnikov ali nepooblaščen spreminjanje ali popraviljanje te opreme. Nepooblaščen spreminjanje ali popraviljanje lahko povzroči prekinitvev pooblastila uporabniku za uporabo opreme.

Ta naprava je v skladu s 15. delom pravilnika FCC. Delovanje je predmet naslednjih dveh pogojev: (1) ta naprava ne sme povzročati škodljivih motenj, in (2) ta naprava mora sprejeti vse prežete motnje, vključno z motnjami, ki lahko povzročijo neželeno delovanje.

Odgovorna stranka:

International Business Machines Corporation  
New Orchard Road  
Armonk, NY 10504  
Telefon: 1-919-543-2193



Preizkušeno, da ustreza  
S standardom FCC

ZA DOMAČO UPORABO ALI UPORABO V PISARNI

## **Stavek o skladnosti z industrijskimi predpisi Kanade razreda B**

Ta digitalna naprava razreda B je v skladu s kanadskim ICES-003.

## **Avis de conformité à la réglementation d'Industrie Canada**

Cet appareil numérique de classe B est conforme à la norme NMB-003 du Canada.

## **Izjava o skladnosti s smernicami evropske unije o elektromagnetnem sevanju (EMC)**

Ta izdelek je v skladu z zaščitnimi zahtevami smernic Sveta Evropske skupnosti 89/336/EEC za poenotenje zakonov držav članic, ki se nanašajo na elektromagnetno združljivost. IBM ne sprejema nobene odgovornosti, če zahteve za zaščito niso zadovoljene kot posledica nepriporočenega spreminjanja izdelka, vključno z namestitvijo kartic možnosti, ki niso IBM-ove.

S testiranjem izdelka je bilo ugotovljeno, da je ta skladen z omejitvami za napravo informacijske tehnologije razreda B po CISPR 22/Evropskem standardu EN 55022. Omejitve za opremo razreda B so bile prilagojene značilnim naseljenim okoljem in nudijo zadovoljivo zaščito proti motnjam odobrenih komunikacijskih naprav.

## Obvestila za razred A

- A20i tipa 2255 in 2275
- A60 tipa 6833
- A60i tipa 6832

### Izjava FCC (Federal Communications Commission)

**Opomba:** Testiranje te opreme je pokazalo, da se ta ujema z omejitvami za digitalne naprave razreda A, v skladu z omejitvami 15. člena pravilnika FCC. Te omejitve so oblikovane tako, da nudijo ustrezno zaščito proti škodljivim vplivom, če je ta oprema postavljena v komercialnem okolju. Ta oprema povzroča, uporablja in lahko širi radiofrekvenčno energijo, in če je ne namestite in uporabljate v skladu s priročnikom z navodili, lahko moti radijske komunikacije. Delovanje te opreme v stanovanjskem okolju lahko povzroča škodljive motnje; v tem primeru bo moral uporabnik motnje odpraviti na svoje lastne stroške.

Če želite opremo uporabljati v skladu z omejitvami žarčenja FCC, morate uporabljati pravilno oklopljene in ozemljene kable in spojnike. IBM ni odgovoren za nobene radijske ali televizijske motnje, ki jih povzroči uporaba nepriporočenih kablov in spojnikov ali nepooblaščenno spreminjanje ali popraviljanje te opreme. Nepooblaščenno spreminjanje ali popraviljanje lahko povzroči prekinitev pooblastila uporabniku za uporabo opreme.

Ta naprava je v skladu s 15. delom pravilnika FCC. Delovanje je predmet naslednjih dveh pogojev: (1) ta naprava ne sme povzročati škodljivih motenj, in (2) ta naprava mora sprejeti vse prežete motnje, vključno z motnjami, ki lahko povzročijo neželeno delovanje.

### Industry Canada Class A emission compliance statement

This Class A digital apparatus complies with Canadian ICES-003.

### Avis de conformité à la réglementation d'Industrie Canada

Cet appareil numérique de classe A est conforme à la norme NMB-003 du Canada.

### Avstralska in novozelandska izjava za razred A

**Attention:** This is a Class A product. In a domestic environment this product may cause radio interference in which case the user may be required to take adequate measures.

### Izjava o skladnosti s smernicami evropske unije o elektromagnetnem sevanju (EMC)

Ta izdelek je v skladu z zaščitnimi zahtevami smernic Sveta Evropske skupnosti 89/336/EEC za poenotenje zakonov držav članic, ki se nanašajo na elektromagnetno združljivost. IBM ne sprejema nobene odgovornosti, če pride do kršitve zaščitnih zahtev zaradi neustreznih predelav izdelka, vključno z namestitvijo dodatnih kartic, ki niso izdelek IBM.

S testiranjem izdelka je bilo ugotovljeno, da je ta skladen z omejitvami za napravo informacijske tehnologije razreda A po CISPR 22/Evropskem standardu EN 55022. Omejitve za naprave razreda A so določene za poslovna in industrijska okolja in nudijo zaščito pred motnjami licenčne komunikacijske opreme.

**Opozorilo:** To je izdelek razreda A. V domačem okolju lahko ta izdelek povzroči radio interferenco. V tem primeru mora uporabnik izvesti ustrezne ukrepe.

## Opozorilo glede razreda A za Tajsko

警告使用者：  
這是甲類的資訊產品，在  
居住的環境中使用時，可  
能會造成射頻干擾，在這  
種情況下，使用者會被要  
求採取某些適當的對策。

## Zahteve FCC (Federal Communications Commission) in telefonskih podjetij

1. Ta naprava je v skladu z 68. delom pravil FCC. Na napravo je prilepljena oznaka, ki med drugim vsebuje tudi registracijsko številko FCC, USOC in REN (Ringer Equivalency Number) za to opremo. Če telefonsko podjetje zahteva te informacije, jih podajte.

**Opomba:** Če je naprava notranji modem, je na voljo še druga registracijska oznaka FCC. Oznako lahko nalepite na ohišje računalnika, na katerega namestite IBM-ov modem, ali pa na zunanji DAA (če je na voljo). Oznaka naj bo na dostopnem mestu za primer, da boste telefonskemu podjetju morali posredovati njene informacije.

2. REN je koristen za določitev števila naprav, ki jih lahko povežete s telefonsko linijo in bo še vedno omogočalo, da bodo te naprave zvonile, če nekdo pokliče vašo številko. V večini primerov, vendar ne na vseh področjih, seštevek REN-ov vseh naprav naj ne presega števila pet. Če se želite prepričati, koliko naprav lahko povežete z linijo, kot to določa REN, pokličite lokalno telefonsko podjetje, ki bo določilo največji mogoči REN za vaše klicno področje.
3. Če naprava povzroča škodo v telefonskem omrežju, lahko telefonsko podjetje začasno prekine vašo storitev. Če je le mogoče, vas bodo o tem vnaprej obvestili, če pa to ni mogoče, boste obveščeni čim prej. Obvestili vas bodo, da se imate pravico pritožiti pri FCC.
4. Vaše telefonsko podjetje lahko spremeni svoje pripomočke, opremo, operacije ali postopke, ki lahko vplivajo na pravilno delovanje vaše opreme. V tem primeru boste o tem vnaprej obveščeni, da boste lahko poskrbeli, da ne bo prišlo do prekinitve storitve.

5. Če imate s tem izdelkom kakšne težave, se obrnite na pooblaščenega preprodajalca ali pokličite IBM. V Združenih državah Amerike pokličite IBM na številko **1-800-772-2227**. v Kanadi pa na **1-800-565-3344**. Bodite pripravljeni, da bodo od vas zahtevali potrdilo o nakupu.  
Telefonsko podjetje lahko od vas zahteva, da do odprave težave ali do takrat, ko ste prepričani, da naprava pravilno deluje, prekinete njeno povezavo z omrežjem.
6. Za napravo niso možna nobena uporabniška popravila. Če na tej napravi pride do kakšne težave, se obrnite na pooblaščenega preprodajalca ali potrebne informacije poiščite v razdelku za diagnosticiranje.
7. Ta naprava ne sme uporabljati novičnih storitev, ki jih nudi telefonsko podjetje. Povezava s skupnim vodom se obračuna po državnih tarifah. Podrobnejše informacije lahko dobite pri ustrezni službi.
8. Če pri lokalnemu ponudniku telefonskih storitev naročite storitev omrežnega vmesnika (NI), podajte načrt storitve USOC RJ11C.

## **Homologacija kanadskega ministrstva za komunikacije**

**OPOMBA:** Oznaka Industry Canada označuje preizkušeno opremo. To potrди pomeni, da oprema ustreza določenim zahtevam za zaščito, delovanje in varnost v telekomunikacijskih omrežjih, kot jih predpisujejo ustrezni dokumenti (Tehnične zahteve za zaključitvene naprave). Ministrstvo ne jamči, da bo oprema delovala po pričakovanjih uporabnika.

Preden uporabnik namesti to opremo, naj se prepriča, ali jo lahko priključi na naprave lokalnega telekomunikacijskega podjetja. Opremo morate namestiti z uporabo sprejemljivega načina povezave. Uporabnik se mora zavedati, da usklajenost z zgornjimi pogoji v določenih primerih ne more zagotoviti pravilnega delovanja storitve. Popravila homologirane opreme naj usklajuje predstavnik, ki ga določi dobavitelj. Če uporabnik popravi ali spremeni to opremo ali če oprema napačno deluje, lahko telekomunikacijsko podjetje od uporabnika zahteva, naj jo izključi.

Uporabniki morajo zaradi svoje varnosti zagotoviti, da so žice električne ozemljitve napajalne naprave, telefonskih linij in notranjega kovinskega sistema s pipami (če obstaja), med seboj povezane. Ta ukrep je še posebej pomemben na podeželju.

**Opozorilo:** Uporabniki naj teh povezav ne opravljajo sami, pač pa naj pokličejo ustrezno nadzorno službo ali električarja.

**OPOMBA:** REN (Ringer Equivalence Number) je dodeljeno vsaki končni napravi in podaja, koliko naprav je mogoče priključiti na telefonski vmesnik. Zaključitev na vmesniku je lahko sestavljena iz poljubne kombinacije naprav, vendar REN vseh naprav skupaj ne sme presežati 5.

## **Étiquette d'homologation du ministère des Communications du Canada**

**AVIS :** L'Étiquette d'Industrie Canada identifie le matériel homologué. Cette étiquette certifie que le matériel est conforme aux normes de protection, d'exploitation et de

sécurité des réseaux de télécommunications, comme le prescrivent les documents concernant les exigences techniques relatives au matériel terminal. Le ministère n'assure toutefois pas que le matériel fonctionnera à la satisfaction de l'utilisateur.

Avant d'installer ce matériel, l'utilisateur doit s'assurer qu'il est permis de le raccorder aux installations de l'entreprise locale de télécommunications. Le matériel doit également être installé en suivant une méthode acceptée de raccordement. L'abonné ne doit pas oublier qu'il est possible que la conformité aux conditions énoncées ci-dessus n'empêche pas la dégradation du service dans certaines situations.

Les réparations de matériel homologué doivent être coordonnées par un représentant désigné par le fournisseur. L'entreprise de télécommunications peut demander à l'utilisateur de débrancher un appareil à la suite de réparations ou de modifications effectuées par l'utilisateur ou à cause de mauvais fonctionnement.

Pour sa propre protection, l'utilisateur doit s'assurer que tous les fils de mise à la terre de la source d'énergie électrique, des lignes téléphoniques et des canalisations d'eau métalliques, s'il y en a, sont raccordés ensemble. Cette précaution est particulièrement importante dans les régions rurales.

**Avertissement :** L'utilisateur ne doit pas tenter de faire ces raccordements lui-même; il doit avoir recours à un service d'inspection des installations électriques ou à un électricien, selon le cas.

**AVIS :** L'indice d'équivalence de la sonnerie (IES) assigné à chaque dispositif terminal indique le nombre maximal de terminaux qui peuvent être raccordés à une interface. La terminaison d'une interface téléphonique peut consister en une combinaison de quelques dispositifs, à la seule condition que la somme d'indices d'équivalence de la sonnerie de tous les dispositifs n'excède pas 5.

## **Opomba o napajalnem kablu**

IBM nudi napajalni kabel z ozemljeno vtičnico, ki ga lahko uporabite s tem izdelkom IBM. Če se želite izogniti električnemu šoku, morate vedno uporabljati napajalni kabel in vtič z ustrezno ozemljeno vtičnico.

Napajalni kabel IBM, uporabljen v Združenih državah Amerike in Kanadi, sta potrdila Underwriter's Laboratories (UL) in Canadian Standards Association (CSA).

Za enote, ki so namenjene delovanju pri 115 voltih: Uporabite kabel, ki sta ga potrdila UL in CSA in je sestavljen iz kabla s tremi vodniki 18 AWG, tip SVT ali SJT, dolgega največ 5 metrov, pri čemer mora biti priključek ameriški priključek z ozemljitvijo, označen s 15 amperi in 125 volti.



Za enote, ki so namenjene delovanju pri 230 voltih (uporaba v ZDA): Uporabite kabel, ki sta ga potrdila UL in CSA ter je sestavljen iz kabla s tremi vodniki, dolgega največ 5 metrov, pri čemer mora biti priključek evropski priključek z ozemljitvijo, označen s 15 amperi in 250 voltov.

Za enote, ki so namenjene delovanju pri 230 voltih (izven ZDA): Uporabite kabel s priključkom za ozemljitev. Napajalni kabel mora imeti ustrezne varnostne odobritve za državo, kjer boste uporabljali opremo.

Napajalni kabli IBM za določeno državo ali območje so navadno na voljo samo v tej državi ali območju.

<b>Številka dela IBM-ovega napajalnega kabla</b>	<b>Uporabljen v naslednjih državah in območjih</b>
13F9940	Argentina, Avstralija, Kitajska (PRC), Nova Zelandija, Papua Nova Gvineja, Paragvaj, Urugvaj, Zahodna Samoa
13F9979	Afganistan, Alžirija, Andora, Angola, Avstrija, Belgija, Benin, Bolgarija, Burkina Faso, Burundi, Kamerun, Južnoafriška republika, Čad, Češka, Egipt, Finska, Francija, Francoska Gvajana, Češka, Egipt, Finska, Francija, Francoska Gvajana, Nemčija, Grčija, Gvineja, Madžarska, Islandija, Indonezija, Iran, Slonokoščena obala, Jordanija, Libanon, Luksemburg, Makau, Malezija, Mali, Martinik, Mavretanija, Mavricius, Monako, Maroko, Mozambik, Nizozemska, Nova Kaledonija, Niger, Norveška, Poljska, Portugalska, Romunija, Senegal, Slovaška, Španija, Sudan, Švedska, Sirija, Togo, Tunizija, Turčija, bivša ZSSR, Vietnam, bivša Jugoslavija, Zaire, Zimbabve
13F9997	Danska
14F0015	Bangladeš, Burma, Pakistan, Južna Afrika, Šri Lanka
14F0033	Antigua, Bahrain, Brunei, Kanalski otoki, Kitajska (Hong Kong S.A.R.), Ciper, Dubai, Fidji, Gana, Indija, Irak, Irska, Kenija, Kuvajt, Malavi, Malezija, Malta, Nepal, Nigerija, Polinezija, Katar, Siera Leone, Singapur, Tanzanija, Uganda, Velika Britanija, Jemen, Zambija
14F0051	Liechtenstein, Švica
14F0069	Čile, Etiopija, Italija, Libija, Somalija
14F0087	Izrael
1838574	Tajska
6952301	Bahamski otoki, Barbados, Bermuda, Bolivija, Brazilija, Kanada, Kajmanski otoki, Kolumbija, Kostarika, Dominikanska republika, Ekvador, Salvador, Gvatemala, Gvajana, Haiti, Honduras, Jamajka, Japonska, Koreja (južna), Liberija, Mehika, Nizozemski Antili, Nikaragva, Panama, Peru, Filipini, Saudska Arabija, Surinam, Taiwan, Trinidad, Združene države Amerike, Venezuela







Številka dela: 22P3141

Natisnjeno na Danskem

(1P) P/N: 22P3141

