

# Úvodní příručka





# Úvodní příručka



**Poznámka**

Před použitím těchto informací a před použitím produktu, který podporují, si určité přečtěte “Bezpečnostní pokyny” na stránce v a “Dodatek. Záruční ustanovení a poznámky” na stránce 27.

---

# Obsah

<b>Bezpečnostní pokyny . . . . .</b>	<b>v</b>
Poznámka k lithiové baterii . . . . .	vi
Bezpečnostní informace k modemu. . . . .	vi
Prohlášení o shodě pro lasery . . . . .	vi
<b>Zdroje informací . . . . .</b>	<b>ix</b>
<b>Kapitola 1. Příprava vašeho počítače . . . . .</b>	<b>1</b>
Výběr umístění vašeho počítače . . . . .	1
Uspořádání pracoviště . . . . .	1
Jak dosáhnout co největšího pohodlí . . . . .	1
Osvětlení a odrazy . . . . .	2
Cirkulace vzduchu . . . . .	2
Zásuvky elektrické sítě a délka kabelů . . . . .	2
<b>Kapitola 2. Nastavení počítače . . . . .</b>	<b>5</b>
Zapnutí napájení. . . . .	9
Dokončení instalace software . . . . .	9
Kompaktní disk Software Selections. . . . .	9
Jiné operační systémy. . . . .	10
Vypnutí počítače . . . . .	10
Vyvolání a tisk uživatelské příručky User Guide. . . . .	10
Záznam informací o počítači . . . . .	10
<b>Kapitola 3. Odstraňování problémů a obnova softwaru. . . . .</b>	<b>13</b>
Odstraňování základních problémů . . . . .	13
Chybové kódy . . . . .	14
Obnova softwaru . . . . .	15
Vytvoření a používání záchranné diskety Recovery Repair . . . . .	15
Provedení částečné nebo úplné obnovy . . . . .	16
Změna spouštěcí posloupnosti (boot sequence) . . . . .	17
Změna primární spouštěcí posloupnosti (volba 1st Boot device) na počítačích typu 2255 a 2275 . . . . .	17
Změna primární spouštěcí posloupnosti (volba 1st Boot device) na počítačích typu 6832 a 6833 . . . . .	18
Program IBM Enhanced Diagnostics . . . . .	18
Spuštění diagnostického programu IBM Enhanced Diagnostics z programu Product Recovery . . . . .	18
Vytvoření diskety IBM Enhanced Diagnostic . . . . .	19
Spuštění programu IBM Enhanced Diagnostics z diskety . . . . .	19
<b>Kapitola 4. Jak získat informace, podporu a servis . . . . .</b>	<b>21</b>
Jak získat informace . . . . .	21

Používání sítě WWW (World Wide Web) . . . . .	21
Získání informací faxem . . . . .	21
Jak získat podporu a servis . . . . .	22
Použití programů pro diagnostiku a dokumentaci . . . . .	22
Jak zavolat servis . . . . .	22
Ostatní služby . . . . .	24
Zakoupení dalších služeb. . . . .	25
<b>Dodatek. Záruční ustanovení a poznámky . . . . .</b>	<b>27</b>
Záruční ustanovení . . . . .	27
Prohlášení společnosti IBM o omezené záruce pro Spojené státy, Portoriko a Kanadu (Část 1- Obecné podmínky) . . . . .	27
Prohlášení společnosti IBM o záruce po celém světě kromě Kanady, Portorika, Turecka, Spojených států (Část 1- Obecné podmínky) . . . . .	31
Část 2 - Podmínky specifické pro jednotlivé země . . . . .	35
Poznámky . . . . .	40
Zpracování údajů o datu . . . . .	41
Ochranné známky . . . . .	41
Upozornění k elektromagnetickému vyzařování . . . . .	41
Poznámky pro třídu B. . . . .	41
Prohlášení o shodě s FCC (Federal Communications Commission) . . . . .	42
Poznámky pro třídu A. . . . .	43
Požadavky FCC (Federal Communications Commission) a telefonních společností . . . . .	44
Poznámka k napájecímu kabelu . . . . .	46

---

# Bezpečnostní pokyny

## NEBEZPEČÍ

Elektrický proud v napájecích, telefonních a komunikačních kabelech je nebezpečný.

### Ochrana před úrazem elektrickým proudem:

- Za bouřky nepřipojujte ani neodpojujte kabely, neprovádějte instalace, údržbu ani rekonfiguraci tohoto produktu.
- Všechny napájecí kabely připojujte pouze k řádně zapojené zásuvce s nulovým vodičem.
- Jakékoli zařízení, které bude připojeno k tomuto produktu, smí být zapojeno pouze do řádně zapojené zásuvky.
- Signálové kabely připojujte nebo odpojujte, pokud možno, pouze jednou rukou.
- Nikdy nezapínejte zařízení, která vykazují známky poškození ohněm, vodou nebo jiná strukturální poškození.
- Pokud není v postupech instalace a konfigurace specifikováno jinak, odpojte před sejmutím krytů připojené napájecí kabely, telekomunikační systémy, sítě a modem.
- Při instalaci, přemisťování nebo otvírání krytů tohoto produktu nebo připojených zařízení připojujte a odpojujte kabely způsobem popsáním v následující tabulce.

Pro připojení:	Pro odpojení:
1. Vypněte všechna zařízení.	1. Vypněte všechna zařízení.
2. Nejdříve připojte všechny kabely k zařízení.	2. Nejdříve odpojte napájecí kabely ze zásuvky.
3. Zapojte datové kabely ke konektorům.	3. Odpojte datové kabely od konektorů.
4. Zapojte napájecí kabely do zásuvky.	4. Odpojte všechny kabely ze zařízení.
5. Zapněte zařízení.	

---

## Poznámka k lithiové baterii

### POZOR:

Nebezpečí exploze při nesprávné výměně baterie.

Při výměně baterie používejte pouze číslo dílu IBM 33F8354 nebo baterii ekvivalentního typu doporučenou výrobcem. Baterie obsahuje lithium a při nesprávném používání, zacházení nebo likvidaci může explodovat.

### *Baterie se nesmí:*

- Nechat přijít do styku s vodou.
- Zahřívat na více než 100°C (212°F).
- Opravovat nebo rozebírat.

Likvidace baterie musí být provedena podle místních předpisů a nařízení.

---

## Bezpečnostní informace k modemu

Aby se při používání telefonního zařízení snížilo riziko požáru, úrazu nebo poškození, vždy dodržujte základní bezpečnostní pravidla, jako např.:

- Nikdy neinstalujte telefonní kabely za bouřky.
- Nikdy neinstalujte telefonní konektory ve vlhkém prostředí, pokud nejsou pro toto prostředí speciálně určeny.
- Nikdy se nedotýkejte neizolovaných telefonních drátů nebo svorek, dokud nebude telefonní linka odpojena od sítě.
- Při instalaci a úpravě telefonních linek buďte opatrní.
- Při bouřce nepoužívejte telefon (nevztahuje se na bezdrátový typ). Hrozí nebezpečí úrazu elektrickým proudem od blesku.
- Nepoužívejte telefon v blízkosti úniku plynu.

---

## Prohlášení o shodě pro lasery

Některé modely PC společnosti IBM jsou z výroby vybaveny jednotkou CD-ROM nebo DVD-ROM. Jednotky CD-ROM a DVD-ROM jsou také prodávány samostatně. Jednotky CD-ROM a DVD-ROM jsou laserové produkty. Zařízení CD-ROM a DVD-ROM firmy IBM je v USA certifikováno, že splňuje požadavky Department of Health and Human Services 21 Code of Federal Regulations (DHHS 21 CFR) Subchapter J pro laserová zařízení třídy 1. Celosvětově jsou jednotky certifikovány, že splňují nařízení IEC 825 a CENELEC EN 60 825 pro laserová zařízení třídy 1.

Pokud je instalována jednotka CD-ROM nebo DVD-ROM, uvědomte si následující pokyny pro manipulaci.



**POZOR:**

**Budete-li užívat ovládací prvky nebo provádět úpravy či procedury jiným než zde popsaným způsobem, můžete se vystavit nebezpečnému záření.**

Odstranění krytů z jednotky CD-ROM nebo DVD-ROM může mít za následek vyzařování nebezpečného laserového záření. Uvnitř jednotky CD-ROM nebo DVD-ROM nejsou žádné opravitelné díly. **Neodstraňujte kryty jednotek.**

Některé jednotky CD-ROM a DVD-ROM obsahují laserovou diodu třídy 3A nebo třídy 3B. Uvědomte si následující:

**NEBEZPEČÍ**

**Při otevření hrozí nebezpečí ozáření laserem. Nedívejte se přímo do paprsků (ani pomocí optických nástrojů) a vyvarujte se přímého ozáření paprsky.**



---

## Zdroje informací

Účelem této publikace je poskytnout informace nezbytné pro instalaci vašeho počítače IBM® a spuštění operačního systému. Tato publikace také zahrnuje odstraňování základních problémů, procedury obnovy softwaru a informace o tom, kam zavolat v případě potřeby pomoci nebo opravy.

Více informací o vašem počítači naleznete z pracovní plochy pomocí aplikace Access IBM. Jedná se o následující témata:

- Jak pracovat s vaším počítačem.
- Jak nainstalovat software z kompaktního disku *Software Selections*.
- Jak nainstalovat volitelné hardwarové komponenty.
- Jak připojit komunikační kabely.
- Jak odstranit běžné problémy.
- Jak zaregistrovat váš počítač.

Pro uživatele s přístupem k síti Internet jsou na stránkách WWW k dispozici nejnovější uživatelské příručky týkající se jejich počítačů. Chcete-li získat tyto informace, zadejte v prohlížeči následující adresu:

<http://www.ibm.com/pc/support>

Do pole **Quick Path** napište typ stroje a číslo modelu a klepněte na **Go**.

Informace pro opravy lze nalézt na webové stránce <http://www.ibm.com/pc/support> v publikaci *Hardware Maintenance Manual*.



---

## Kapitola 1. Příprava vašeho počítače

### Než začnete

Určité si přečtete “Bezpečnostní pokyny” na stránce v a “Poznámky” na stránce 40.

---

### Výběr umístění vašeho počítače

Ujistěte se, že máte odpovídající množství rádně zapojených elektrických zásuvek pro všechna zařízení. Vyberte pro počítač suché místo. Okolo počítače ponechte alespoň 5 cm volného prostoru, aby byla zajištěna cirkulace vzduchu.

---

### Uspořádání pracoviště

Uspořádejte zařízení a pracovní plochu tak, aby vám to vyhovovalo. Mezi faktory, které mohou mít vliv na uspořádání pracovního prostoru, patří zdroje světla, proudění vzduchu a umístění zásuvek elektrické sítě.

### Jak dosáhnout co největšího pohodlí

Tyto pokyny vám pomohou při rozhodování o nevhodnější pracovní pozici.

Zvolte správný typ židle, abyste zamezili únavě způsobené dlouhodobým sezením ve stejné pozici. Opěradlo a sedadlo by měly být samostatně nastavitelné a pevné. Přední část sedadla měla být zahnutá, aby byl zmírněn tlak na stehna. Nastavte si sedadlo tak, aby vaše stehna byla umístěna rovnoběžně s podlahou, chodidla by měla spočívat rovně na podlaze nebo na opěrce pro nohy.

Při používání klávesnice by mělo být předloktí umístěno rovnoběžně s podlahou a zápěstí by mělo být v uvolněné pozici. Snažte se lehce dotýkat kláves uvolněnými prsty. Maximální pohodlí si zajistíte změnou úhlu nastavení klávesnice pomocí opěrných

nožiček.



Nastavte monitor tak, aby horní část obrazovky byla na úrovni nebo mírně pod úroveň vašich očí. Umístěte monitor do vzdálenosti, ze které pohodlně vidíte (obvykle 50 až 60 cm) a umístěte jej tak, že na něj vidíte, aniž byste museli otáčet tělem.

## Osvětlení a odrazy

Monitor umístěte tak, aby odrazy stropních svítidel, oken a ostatních světelných zdrojů byly minimální. Pokud je to možné, umístěte monitor kolmo ke zdrojům světla.

V případě nutnosti omezte stropní osvětlení použitím slabších žárovek, nebo je přímo vypněte. Pokud jste umístili monitor u okna, použijte k omezení slunečního světla záclony nebo rolety. Možná budete muset kvůli změnám osvětlení v místnosti měnit během dne nastavení jasu a kontrastu monitoru.

Pokud není možné zabránit odrazům nebo nastavit osvětlení, umístěte před obrazovku antireflexní filtr. Tyto filtry však mohou ovlivnit jasnost obrazu na obrazovce; vyzkoušejte je proto až po vyčerpání ostatních způsobů potlačení odrazů.

Na problémech s odrazy se podílí také prach. Pravidelně čistěte obrazovku jemným hadříkem navlhčeným v tekutém čisticím prostředku na sklo.

## Cirkulace vzduchu

Počítač a monitor produkují teplo. Ventilátor počítače vhání dovnitř čerstvý vzduch a vytlačuje horký vzduch. Horký vzduch z monitoru uniká ventilačními otvory. Zakrytí otvorů může způsobit přehřátí, jehož výsledkem může být špatná funkce nebo poškození. Umístěte proto počítač a monitor tak, aby nedošlo k zakrytí otvorů; obvykle stačí 50 mm volného prostoru. Ujistěte se také, zda ventilovaný vzduch neobtěžuje někoho jiného.

## Zásuvky elektrické sítě a délka kabelů

Na konečné umístění počítače může mít vliv rozmístění zásuvek elektrické sítě a délka napájecích šňůr a kabelů.

Pravidla při úpravě pracoviště:

- Vyvarujte se použití prodlužovacích kabelů. Je-li to možné, zapojte napájecí kabel přímo do zásuvky elektrické sítě.
- Napájecí a ostatní kabely udržujte mimo místa, kudy se chodí a kde by je mohl někdo náhodně vytrhnout.

Další informace o napájecích šňůrách najdete v části “Poznámka k napájecímu kabelu” na stránce 46.



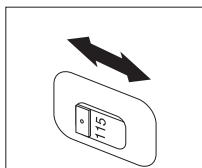


## Kapitola 2. Nastavení počítače

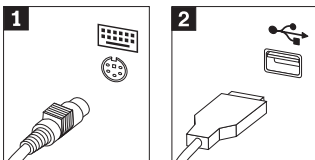
Tyto informace použijte při sestavování vašeho počítače. Podívejte se na malé konektorové ikony na zadní straně vašeho počítače.

Jsou-li na kabelech počítače a na panelu s konektory barevně označené konektory, slaďte barvu konce kabelu s barvou konektoru. Například dejte dohromady modrý konec kabelu s modrým konektorem na panelu, červený konec kabelu s červeným konektorem.

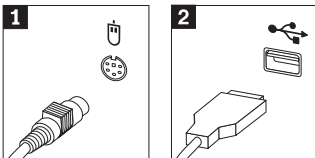
1. Zkontrolujte polohu přepínače napájecího napětí na zadní straně počítače. Je-li to třeba, použijte k jeho přepnutí hrot kuličkové tužky.



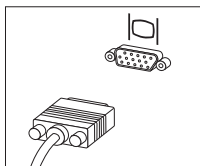
- Pokud se střídavé napájecí napětí pohybuje v rozmezí 90–137 V, nastavte přepínač na hodnotu 115 V.
  - Pokud se střídavé napájecí napětí pohybuje v rozmezí 180–265 V, nastavte přepínač na hodnotu 230 V.
2. Počítač může být dodán se standardním kabelem pro klávesnici **1** nebo s kabelem USB **2**. Připojte kabel od klávesnice do příslušného konektoru pro klávesnici.



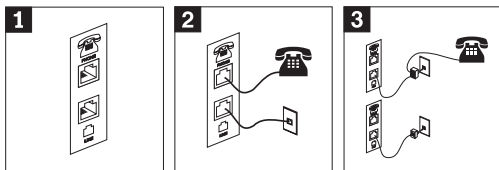
3. Počítač může být dodán se standardním kabelem pro myš **1** nebo s kabelem USB pro myš **2**.



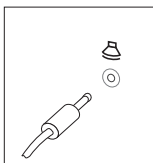
4. Připojte kabel monitoru do konektoru monitoru na počítači a dotáhněte šroubky.



5. Máte-li modem, připojte modem.



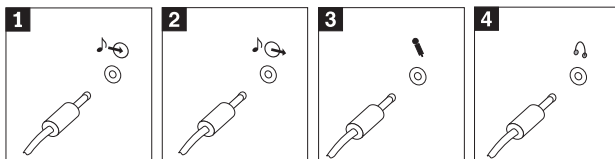
- 1** Některé modemy se připojují přímo do telefonické zásuvky ve zdi.
- 2** Připojení modemu není jednotné a závisí na místě (zemi), kde se připojujete. V některých zemích, jako například ve Spojených státech, připojte kabely od modemu tak, jak je ukázáno na obrázku.
- 3** V některých zemích je nutná rozdvojka nebo konvertor, jak je vidět z obrázku.
6. Máte-li reproduktory, použijte tento konektor, aby se zesílený audio signál dostal z počítače do reproduktorů.



## 7. Připojte ostatní zařízení, máte-li nějaké.

Ne všechny počítače mají všechny konektory zde ukázané.

### a. Audio



**1** Konektor pro vstup audio signálu

Tento konektor použijte pro vstup audio signálu z externího audio zařízení, jako například ze stereosystému.

**2** Konektor pro výstup audio signálu

Tento konektor použijte pro výstup audio signálu z počítače na externí zařízení, jako například napájené stereo-reproduktory.

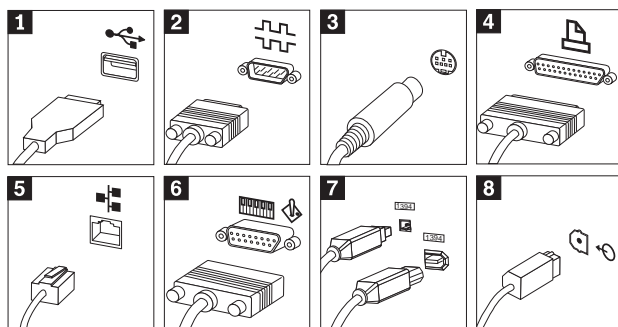
**3** Mikrofon

Tento konektor použijete pro připojení mikrofonu k vašemu počítači, když chcete nahrávat hlas nebo používáte-li software na rozpoznání řeči.

**4** Sluchátka

Tento konektor použijte pro připojení sluchátek k vašemu počítači, chcete-li poslouchat například hudbu a nechcete nikoho rušit.

## b. Další konektory



### 1 Konektor USB

Tyto konektory použijete pro připojení zařízení, které vyžadují připojení na sběrnici USB (Universal Serial Bus). Například skener připojovaný přes sběrnici USB nebo tiskárna připojovaná přes sběrnici USB.

### 2 Sériový konektor

Tento konektor použijete pro připojení externího modemu, sériové tiskárny nebo jiného zařízení, které používá 9pinový sériový konektor.

### 3 Konektor S-video

Tento konektor je k dispozici na některých vysoce výkonných video adaptérech. Tento konektor použijete pro připojení televize, která má konektor S-Video.

### 4 Paralelní konektor

Tento konektor použijete pro připojení paralelní tiskárny nebo jakéhokoliv jiného zařízení, které používá 25pinový paralelní konektor.

### 5 Konektor Ethernet

Tento konektor použijete pro připojení k lokální síti typu Ethernet nebo pro připojení kabelového modemu.

### 6 Konektor MIDI/Joystick

Tento konektor použijete pro připojení zařízení typu joystick, gamepad nebo MIDI (Musical Instrument Digital Interface), jako například klávesnice MIDI.

### 7 Konektor IEEE 1394

Technologie použitá pro tento konektor se někdy nazývá Firewire (žhavý drát), protože data jsou přenášena velkou rychlostí. Existují dva typy konektorů IEEE 1394: 4pinový a 6pinový. IEEE 1394 poskytuje připojení pro všechny typy spotřební elektroniky, včetně digitálních zvukových zařízení, skenerů a jiných zařízení.

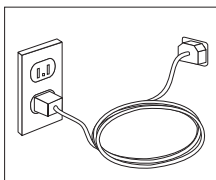
### 8 Konektor S/PDIF

Konektor S/PDIF použijete pro připojení digitální spotřební elektroniky, jako například zařízení typu DAT (digital audio tape), jednotek CD a jiných zařízení S/PDIF-kompatibilních.

#### **Důležité**

Chcete-li počítač používat v prostředí vyhovujícím normě FCC Class, použijte kabel Ethernet kategorie 5.

8. Připojte napájecí šňůry do řádně uzemněných elektrických zásuvek.



**Poznámka:** Další informace o konektorech najdete na pracovní ploše v aplikaci Access IBM.

---

## Zapnutí napájení

Nejprve zapněte monitor a další externí zařízení. Pak zapněte počítač. Po dokončení úvodního testu okno s logem IBM zmizí. Je-li v počítači předinstalovaný software, spustí se program instalace programového vybavení.

### Důležité

Před použitím programů dodávaných s tímto systémem si pozorně přečtěte licenční smlouvy. Tyto smlouvy zpřesňují práva, povinnosti a záruky pro software dodaný s tímto systémem. Použitím programů přijímáte podmínky těchto smluv. Pokud s podmínkami těchto smluv nesouhlasíte, nezačínajte programy používat. Místo toho systém bezodkladně vraťte a budou vám vráceny peníze.

Pokud během spouštění narazíte na nějaké problémy, prostudujte si část “Kapitola 3. Odstraňování problémů a obnova softwaru” na stránce 13 a “Kapitola 4. Jak získat informace, podporu a servis” na stránce 21.

---

## Dokončení instalace software

Poté, co počítač poprvé spustíte, postupujte podle instrukcí na obrazovce a dokončete instalaci softwaru. Pokud nedokončíte instalaci softwaru po prvním zapnutí počítače, může dojít k neočekávaným výsledkům. Abyste získali více informací o počítači, klepněte (po dokončení instalace) na pracovní ploše na ikonu aplikace Access IBM.

## Kompaktní disk Software Selections

Kompaktní disk *Software Selections* obsahuje aplikační programy a podpůrný software pro váš počítač. Vložte CD *Software Selections* do jednotky CD-ROM a postupujte podle pokynů na obrazovce.

Kompaktní disk můžete použít k:

- Instalaci softwarových produktů nebo dokumentace přímo z CD (u modelů vybavených jednotkou CD-ROM).
- Vytvoření obrazu kompaktního disku *Software Selections* na pevném disku nebo na síťovém disku sítě LAN (local area network) a z něj instalaci softwarových produktů.

Kompaktní disk *Software Selections* má grafické rozhraní navržené pro jednoduché používání a automatizované instalační procedury pro většinu programů. Má rovněž systém nápovědy popisující funkce na tomto CD.

Další informace o instalaci softwaru z CD *Software Selections* získáte po spuštění z pracovní plochy aplikace Access IBM.

## Jiné operační systémy

Pokud instalujete vlastní operační systém, postupujte podle pokynů, které jste obdrželi spolu s CD nebo disketami s operačním systémem. Nezapomeňte, že po instalaci operačního systému musíte nainstalovat všechny ovladače zařízení. Instalační pokyny se dodávají spolu s CD nebo disketami. Mohou být rovněž uvedeny na těchto CD nebo disketách nebo v souborech README.

---

## Vypnutí počítače

Jste-li připraveni vypnout počítač, dodržujte vždy postup pro vypínání. Tím zabráníte ztrátě neuložených dat a poškození softwarových programů. Chcete-li vypnout Windows:

1. Klepněte na tlačítko **Start** na pracovní ploše Windows.
2. Klepněte na **Vypnout**.
3. Zvolte přepínač **Vypnout**.
4. Klepněte na **OK**.

---

## Vyvolání a tisk uživatelské příručky User Guide

Uživatelská příručka *User Guide* vašeho počítače obsahuje informace o instalaci volitelného hardwaru. Tento soubor typu PDF (Portable Document Format) je možné vyvolat z pracovní plochy pomocí aplikace Access IBM. Při instalaci volitelného hardwaru je možné jej zobrazit a vytisknout pomocí programu Adobe Acrobat Reader.

---

## Záznam informací o počítači

Záznam informací o počítači vám může pomoci v případě, že potřebujete dát počítač opravit.

Typ stroje (machine type - M/T), číslo modelu (model number) a sériové číslo (serial number - (S/N)) najdete na štítku vašeho počítače. Pro záznam informací použijte následující tabulku:

Jméno výrobku	_____
Typ počítače (M/T) - model	_____
Sériové číslo (S/N)	_____
Datum zakoupení	_____
Registrační číslo	_____

Registrační číslo se vyžaduje pro potřeby servisu a podpory. Váš počítač můžete zaregistrovat po telefonu, když budete volat servis anebo podporu. Více informací o registraci vašeho počítače najdete na pracovní ploše vašeho počítače v aplikaci Access IBM.





---

## Kapitola 3. Odstraňování problémů a obnova softwaru

Pokud máte problém s počítačem, naleznete v této kapitole popis odstraňování základních problémů a nástroje obnovy softwaru. Více informací o rozšířeném odstraňování problémů najdete na pracovní ploše v aplikaci Access IBM.

---

### Odstraňování základních problémů

Symptom	Akce
Počítač se po zapnutí tlačítkem napájení nespustí.	Zkontrolujte tyto skutečnosti: <ul style="list-style-type: none"><li>• Napájecí šňůra je připojena vzadu do počítače a do funkční elektrické zásuvky.</li><li>• Pokud má váš počítač vzadu druhý vypínač napájení ujistěte se, že je také zapnutý. Zda je napájení zapnuto zkontrolujte pohledem na indikátor napájení na přední straně počítače.</li></ul> <p>Pokud nemůžete chybu odstranit, nechte počítač odborně opravit.</p>
Obrazovka monitoru je prázdná (bez obrazu).	Zkontrolujte tyto skutečnosti: <ul style="list-style-type: none"><li>• Napájecí šňůra počítače je připojena vzadu do počítače a do funkční elektrické zásuvky.</li><li>• Napájecí šňůra monitoru je připojena do monitoru a do funkční elektrické zásuvky.</li><li>• Monitor je zapnutý a jas i kontrast je správně nastaven.</li><li>• Signálový kabel monitoru je řádně připojen k monitoru a ke konektoru pro monitor na počítači.</li></ul> <p><b>Poznámka:</b> Pokud má váš počítač dva konektory pro monitor ujistěte se, že je monitor připojen spíše ke konektoru volitelných komponent ve slotu AGP než ke konektoru vzadu na základní desce. Bližší informace viz část "Kapitola 2. Nastavení počítače" na stránce 5.</p> <p>Pokud nemůžete chybu odstranit, nechte počítač odborně opravit.</p>
Klávesnice nefunguje (žádná klávesa není funkční).	Zkontrolujte tyto skutečnosti: <ul style="list-style-type: none"><li>• Počítač i monitor je zapnutý a jas i kontrast je správně nastaven.</li><li>• Klávesnice je řádně připojena k počítači.</li><li>• Žádná klávesa není trvale stisknuta.</li></ul> <p>Pokud nemůžete chybu odstranit, nechte počítač odborně opravit.</p>

Symptom	Akce
Myš nepracuje.	Zkontrolujte tyto skutečnosti: <ul style="list-style-type: none"> <li>Počítač i monitor je zapnutý a jas i kontrast je správně nastaven.</li> <li>Myš je řádně připojena k počítači.</li> </ul> Pokud nemůžete chybu odstranit, nechte počítač odborně opravit.
Operační systém se nespustí.	Zkontrolujte tyto skutečnosti: <ul style="list-style-type: none"> <li>V disketové jednotce není disketa.</li> <li>Spouštěcí posloupnost zahrnuje zaváděcí zařízení (tj. zařízení, kde se operační systém nachází). Ve většině případů je to pevný disk. Spusťte obslužný program BIOS Setup Utility a zkontrolujte spouštěcí posloupnost.</li> </ul> Pokud nemůžete chybu odstranit, nechte počítač odborně opravit.
Před spuštěním operačního systému se objeví kód chyby.	Viz “Chybové kódy”
Před spuštěním operačního systému počítač několikrát pípne.	Ujistěte se, že není žádná klávesa trvale stisknuta. Pokud nemůžete chybu odstranit, nechte počítač odborně opravit.

## Chybové kódy

Následující tabulka obsahuje některé kódy chyb, které se mohou při spuštění počítače objevit.

- Zaznamenejte si všechny zobrazené kódy. Pokud budete volat servis, budete na tyto kódy dotázáni.
- Pokud se objeví více kódů chyby, vždy pracujte v pořadí, v jakém se objevily.
- Pokud kód chyby v následující tabulce není, je nutné hlubší prozkoumání způsobu odstranění problému.
  - Pokud se spustí operační systém po zapnutí počítače, spusťte pomocí aplikace Access IBM program IBM Enhanced Diagnostics a prohlédněte si online verzi procedur odstraňování problémů.
  - Pokud se operační systém nespustí, dejte počítač opravit.

Kód	Popis	Akce
161 nebo 0250	Vadná baterie.	Vyměňte baterii. Viz procedura výměny baterie v online publikaci <i>User Guide</i> dostupné pomocí aplikace Access IBM.

Kód	Popis	Akce
162 nebo 0251	Konfigurace zařízení byla změněna.	Zkontrolujte tyto skutečnosti: <ul style="list-style-type: none"> <li>• Všechna vnější zařízení jsou zapnuta.</li> <li>• Všechna zařízení jsou správně instalována a připojena.</li> </ul> <p>Pokud nemůžete chybu odstranit, nechte počítač odborně opravit.</p>
301, 303, 0211 nebo 0212	Vyskytla se chyba klávesnice.	Zkontrolujte tyto skutečnosti: <ul style="list-style-type: none"> <li>• Klávesnice je řádně připojena.</li> <li>• Žádná klávesa není na klávesnici trvale stisknuta.</li> </ul> <p>Pokud nemůžete chybu odstranit, nechte počítač odborně opravit.</p>
0280	Předcházející zavedení se nedokončilo - použila se předvolená konfigurace	Předcházející test POST skončil neúspěšně. Test POST načte předvolené hodnoty a nabídne spuštění programu Setup.  Až se bude počítač spouštět příště, tato chyba se již neobjeví.
860x (x=libovolné číslo)	Vyskytla se chyba pozičního zařízení nebo myši.	Ujistěte se, že jsou poziční zařízení nebo myš řádně připojeny.  Pokud nemůžete chybu odstranit, nechte počítač odborně opravit.

## Obnova softwaru

Pokud musíte obnovit operační systém, použijte tento oddíl.

### Upozornění:

Většina počítačů má program obnovy Product Recovery umístěn ve zvláštní, skryté diskové oblasti pevného disku. Tuto diskovou oblast nesmíte vymazat ani změnit. Pokud se tato disková oblast poškodí nebo změní, další informace hledejte v “Kapitola 4. Jak získat informace, podporu a servis” na stránce 21.

## Vytvoření a používání záchranné diskety Recovery Repair

Program obnovy Product Recovery je umístěn ve zvláštní od systému oddělené diskové oblasti a běží nezávisle na operačním systému. Přístup k programu obnovy Product Recovery je možný při spuštění počítače, když je zobrazena výzva Press F11, a to stisknutím klávesy F11.

Pokud je řídicí soubor výzvy F11 poškozen nebo nedopatřením smazán, neobjeví se výzva F11 a vy nebudete mít přístup k programu obnovy Product Recovery. V případě tohoto problému je pak jedinou možností obnovy použití záchranné diskety *Recovery Repair*. Vytvořte proto záchrannou disketu *Recovery Repair* co nejdříve a uložte ji na bezpečném místě.

Jak vytvořit záchrannou disketu *Recovery Repair*:

1. Spusťte počítač a operační systém.
2. Zobrazte pomocí aplikace Průzkumník Windows adresářovou strukturu vašeho pevného disku.
3. Otevřte složku C:\IBMTOOLS.
4. Poklepejte na dávku RRDISK.BAT a postupujte podle pokynů na obrazovce.

Jak použít záchrannou disketu *Recovery Repair*:

1. Ukončete práci operačního systému a vypněte počítač.
2. Do disketové jednotky vložte disketu *Recovery Repair*.
3. Zapněte počítač a postupujte podle pokynů na obrazovce.

## Provedení částečné nebo úplné obnovy

### Upozornění:

Program obnovy Product Recovery na skryté jednotce pevného disku přepíše všechny soubory pouze na jednotce C:\. *Úplná obnova* představuje obnovení operačního systému, ovladačů zařízení a aplikací. *Dílčí obnova* zahrnuje obnovu operačního systému a ovladačů zařízení bez obnovy aplikací.

### Důležité

Pokud při obnově operačního systému používáte CD *Product Recovery* a máte-li více než jedno, začněte vždy diskem označeným *Product Recovery CD 1*.

Chcete-li provést obnovu operačního systému, postupujte takto:

1. Pokud software obnovujete s použitím CD *Product Recovery*, vložte tento kompaktní disk do jednotky CD a pokračujte dalším krokem. Používáte-li program Product Recovery z pevného disku, pokračujte dalším krokem.
2. Pokud je to možné, ukončete práci operačního systému normálním způsobem.
3. Pokud je počítač stále zapnutý, vypněte jej.

**Poznámka:** Pokud se počítač nevypne, přestože jste minimálně čtyři sekundy podrželi stisknuto tlačítko napájení, vytáhněte síťovou šňůru a několik sekund počkejte. Teprve pak síťovou šňůru znovu připojte.

4. Zapněte počítač. Pokud používáte program obnovy Product Recovery (a ne CD *Product Recovery*) a jakmile se objeví výzva programu Product Recovery Program, stiskněte rychle klávesu F11 (výzva se zobrazí pouze na několik sekund). Počkejte, než se objeví nabídka pro obnovu produktu.

**Poznámka:** V případě, že provádíte obnovu z CD *Product Recovery CD* a počítač se z CD nezavádí, jděte na “Změna spouštěcí posloupnosti (boot sequence)” a vyberte pro položku 1st Boot Device volbu **CDROM**.

5. Je možné, že budete mít pro účely obnovy na výběr několik operačních systémů. Vyberte operační systém pro obnovení.
6. Vyberte volbu pro obnovu a postupujte podle pokynů na obrazovce.
7. Když je obnova dokončena, opusťte program a odstraňte kompaktní disk z jednotky CD.
8. Znovu spusťte počítač.

**Poznámka:** Pokud provádíte obnovu operačního systému Windows NT<sup>®</sup> Workstation, je nutné rozdělit pevný disk na diskové oblasti ještě před tím, než bude celý diskový prostor k dispozici. Informace o rozdělení zbytku pevného disku na oblasti najdete v aplikaci Access IBM - **Changing the operating system**.

---

## Změna spouštěcí posloupnosti (boot sequence)

Jestliže jste do jednotky CD vložili kompaktní disk a váš počítač tento disk při spuštění nenačetl, změňte primární spouštěcí posloupnost (volba 1st Boot Device). Tyto procedury se liší podle typu počítače.

### Změna primární spouštěcí posloupnosti (volba 1st Boot device) na počítačích typu 2255 a 2275

1. Pokud je počítač spouštěný v okamžiku, kdy chcete tuto proceduru spustit, ukončete práci operačního systému, vypněte počítač a znovu spusťte systém.
2. Když se objeví programový náznak (prompt), stiskněte a držte klávesu F1 dokud se neobjeví nabídka Configuration Setup Utility.
3. Vyberte **Start Options**. Stiskněte klávesu Enter na pozici Start Sequence.
4. Vyberte **1st Boot Device**.
5. Zvolte položku **CDROM**. Potom postupujte podle pokynů na obrazovce.
6. Pokud jste udělali všechny změny, které jste chtěli, vyberte **Exit Saving Changes**.
7. Počítač se znovu spustí.

**Poznámka:** Po ukončení používání CD nezapomeňte vrátit nastavení spouštěcí posloupnosti (1st Boot Device) do původního stavu.

## Změna primární spouštěcí posloupnosti (volba 1st Boot device) na počítačích typu 6832 a 6833

1. Pokud je počítač spouštěný v okamžiku, kdy chcete tuto proceduru spustit, ukončete práci operačního systému, vypněte počítač a znovu spusťte systém.
2. Jakmile se objeví logo IBM, stiskněte a držte klávesu F12, dokud se nezobrazí nabídka BIOS Boot.
3. Vyberte **CD-ROM Drive** a stiskněte klávesu Enter. Spuštění počítače pokračuje tak, že jako zaváděcí zařízení používá mechaniku CD.

---

## Program IBM Enhanced Diagnostics

Program IBM Enhanced Diagnostics pracuje nezávisle na operačním systému. Můžete ji také použít pro testování hardwarových komponent počítače. Tento program se používá, pokud se pomocí jiných metod nepodařilo izolovat problém, který je pravděpodobně hardwarového původu.

Program IBM Enhanced Diagnostics můžete spustit pomocí programu obnovy Product Recovery, který se nalézá na pevném disku. Případně můžete z programu Product Recovery nebo kompaktního disku *Product Recovery* vytvořit disketu IBM Enhanced Diagnostics a spustit diagnostiku z diskety.

Nejnovější verzi programu Enhanced Diagnostic můžete stáhnout z webové stránky <http://www.ibm.com/pc/support>. Pro vyhledání souborů ke stažení určených pro váš počítač napište typ stroje a číslo modelu do pole **Quick Path**.

## Spuštění diagnostického programu IBM Enhanced Diagnostics z programu Product Recovery

Pro spuštění diagnostiky z programu Product Recovery postupujte podle následujících kroků:

**Poznámka:** Pokud byl z nějakého důvodu program Product Recovery na pevném disku počítače poškozen nebo nepřístupný, je možné diagnostický program IBM Enhanced Diagnostics spustit z kompaktního disku *Product Recovery*.

1. Ukončete práci operačního systému a vypněte počítač.
2. Zapněte počítač. Jakmile se objeví výzva programu Product Recovery, stiskněte rychle klávesu F11 (výzva se zobrazí pouze na několik sekund). Počkejte, než se objeví nabídka pro obnovu produktu.
3. V závislosti na operačním systému můžete být vyzváni k výběru nastavení systému. Pokud se výzva nezobrazí, pokračujte dalším krokem.
4. Jakmile se objeví hlavní nabídka, vyberte volbu **System Utilities**.
5. V nabídce System Utilities vyberte položku **Run Diagnostics**. Spustí se program IBM Enhanced Diagnostics. Po dokončení diagnostických funkcí se vrátíte do hlavní nabídky programu Product Recovery.

6. Znovu spusíte počítač.

## Vytvoření diskety IBM Enhanced Diagnostic

Jak vytvořit disketu *IBM Enhanced Diagnostics* z programu obnovy Product Recovery:

1. Ukončete práci operačního systému a vypněte počítač.
2. Zapněte počítač. Jakmile se objeví výzva programu Product Recovery, stiskněte rychle klávesu F11 (výzva se zobrazí pouze na několik sekund). Počkejte, než se objeví nabídka pro obnovu produktu.
3. V závislosti na operačním systému můžete být vyzváni k výběru nastavení systému. Pokud se výzva nezobrazí, pokračujte dalším krokem.
4. V hlavní nabídce vyberte položku **System Utilities**.
5. Vyberte volbu **Create a diagnostic diskette** a postupujte podle pokynů na obrazovce.
6. Na výzvu vložte do disketové jednotky prázdnou, naformátovanou disketu a postupujte podle pokynů na obrazovce.

**Poznámka:** Nejnovější verzi diagnostického programu můžete stáhnout z webové stránky <http://www.ibm.com/pc/support>. Pro vyhledání souborů ke stažení určených pro váš počítač napište typ stroje a číslo modelu do pole **Quick Path**.

## Spuštění programu IBM Enhanced Diagnostics z diskety

Jak spravit diagnostický program Enhanced Diagnostics z diskety:

1. Ukončete práci operačního systému a vypněte počítač.
2. Do disketové jednotky vložte disketu *IBM Enhanced Diagnostics*.
3. Zapněte počítač.
4. Postupujte podle pokynů na obrazovce. Náповědu získáte po stisku klávesy F1.
5. Po ukončení programu vyjměte disketu z disketové jednotky.
6. Ukončete práci systému nebo restartujte počítač.





---

## Kapitola 4. Jak získat informace, podporu a servis

Jestliže potřebujete pomoc, servis, technickou podporu nebo chcete získat více informací o produktech společnosti IBM, máte k dispozici širokou škálu informačních zdrojů společnosti IBM, které vám pomohou. Zde naleznete informace, kde hledat další informace o společnosti IBM a jejích produktech, co dělat v případě, že máte s počítačem nějaký problém, a kam se obrátit o pomoc, je-li to nezbytné.

---

### Jak získat informace

Informace o vašem počítači IBM a případně o předinstalovaném softwaru naleznete v dokumentaci, která je součástí dodávky. Dokumentace se sestává z tištěných knih, online knih, souborů typu README a souborů typu nápověda. Informace o produktech IBM rovněž naleznete na síti WWW (World Wide Web) a jsou dosažitelné i prostřednictvím automatické služby IBM Automated Fax System.

### Používání sítě WWW (World Wide Web)

V síti WWW jsou na domovské stránce IBM nejnovější informace o produktech IBM PC a jejich podpoře. Adresa domovské stránky pro osobní počítače IBM je: <http://www.ibm.com/pc>.

Informace týkající se podpory produktů IBM, včetně podporovaných voleb, najdete na adrese: <http://www.ibm.com/pc/support>.

Pokud na stránce podpory vyberete volbu Profile, můžete vytvořit upravenou stránku podpory, která se bude týkat přímo vašeho hardwaru a bude obsahovat odpovědi na časté otázky (Frequently Asked Questions), informace o součástech (Parts Information), technické rady (Technical Hints and Tips) a soubory ke stažení (Downloadable Files). Navíc můžete dostávat upozornění prostřednictvím elektronické pošty na všechny nové informace o registrovaných produktech.

Rovněž je možné publikace objednat prostřednictvím objednávkového systému IBM Publications Ordering System na adrese <http://www.elink.ibm.com/public/applications/publications/cgibin/pbi.cgi>.

### Získání informací faxem

Máte-li přístup k tlačítkovému telefonu a k faxu, můžete v USA a v Kanadě získat pomocí faxu celou řadu marketingových a technických informací, zahrnující oblasti hardwaru, operačních systémů nebo sítě LAN.

Můžete volat službu IBM Automated Fax System, která je dostupná nepřetržitě. Postupujte podle nahraných instrukcí a požadované informace budou zaslány přímo na váš fax. Chcete-li použít v USA a Kanadě automatizovaný faxový systém IBM, volejte 1-800-426-3395.

---

## Jak získat podporu a servis

Máte-li nějaký problém týkající se počítače, je vám k dispozici řada zdrojů, kde naleznete pomoc.

### Použití programů pro diagnostiku a dokumentaci

Řadu problémů, týkajících se počítače, můžete vyřešit sami, bez asistence zvenku. Setkáte-li se s problémem při práci s vaším počítačem, první místo, kam byste se měli podívat, je informace v počítačové dokumentaci týkající se odstraňování problémů (troubleshooting). Máte-li podezření, že se jedná o softwarový problém, projděte si dokumentaci, včetně souborů typu README a online nápovědy, která byla součástí dodávky operačního systému či aplikace.

Většina počítačů a serverů IBM se dodává včetně sady diagnostických programů, s pomocí kterých můžete identifikovat problémy hardwaru. Jak používat diagnostické programy se dozvíte z programové dokumentace v části odstraňování problémů.

Z informací o odstraňování problémů nebo pomocí diagnostických programů můžete například zjistit, že potřebujete další či aktuálnější ovladač zařízení či jiný software. Společnost IBM například udržuje stránky na WWW. Zde můžete vyhledat nejnovější technické informace a stáhnout si ovladače zařízení a aktualizované verze. K těmto stránkám vás dovedou instrukce na stránce <http://www.ibm.com/pc/support/>.

### Jak zavolat servis

Pokud jste se pokusili vyřešit problém a přesto ještě potřebujete pomoci, během záruční doby můžete telefonicky kontaktovat IBM PC HelpCenter a požádat o radu nebo o informace. Během záruční doby lze použít následujících služeb:

- Zjištění problému - k dispozici jsou kvalifikovaní pracovníci, kteří vám pomohou s identifikací problému v případě potíží s hardwarem a kteří vám budou nápomocni při rozhodování o akci nezbytné pro vyřešení problému.
- Oprava hardwaru IBM - v případě zjištění problému způsobeného hardwarem IBM v záruční době vám budou k dispozici kvalifikovaní servisní pracovníci, kteří vám poskytnou odpovídající úroveň služeb.
- Řízení změn EC - příležitostně se mohou vyskytnout změny, které jsou nezbytné poté, co byl produkt prodán. Společnost IBM nebo prodejce, je-li k tomu oprávněn společností IBM, v takovém případě poskytne vybrané aktualizace (Engineering Changes).

Záruční služby nezahrnují následující operace:

- Výměnu nebo používání jiných součástí než součástí společnosti IBM, nebo součástí, na které se nevztahuje záruka společnosti IBM.

**Poznámka:** Všechny součásti, na které se vztahuje záruka společnosti IBM, obsahují sedmimístný kód ve formátu IBM FRU XXXXXXXX.

- Identifikaci příčiny softwarových problémů.
- Konfiguraci systému BIOS při instalaci nebo přechodu na vyšší verzi.
- Změny, úpravy nebo aktualizace ovladačů zařízení.
- Instalaci a správu síťových operačních systémů.
- Instalaci a správu aplikačních programů.

Úplné vysvětlení všech záručních podmínek najdete v záruční smlouvě IBM k hardwaru. Abyste mohli využít služby vyplývající ze záruční smlouvy, uschovejte si doklad o koupi.

V USA a Kanadě jsou tyto služby k dispozici 24 hodin denně po 7 dní v týdnu. Ve Velké Británii jsou tyto služby k dispozici od pondělka do pátku od 9:00 ráno do 6:00 večer.

**Poznámka:** Doba odezvy se bude lišit v závislosti na počtu a obtížnosti příchozích hovorů.

Během hovoru buďte pokud možno u počítače. Mějte připraveny následující informace:

- Typ a model počítače.
- Sériová čísla vašich hardwarových produktů IBM.
- Popis problému.
- Přesná znění chybových hlášení.
- Informace o hardwarové a softwarové konfiguraci.

Uvedená telefonní čísla podléhají možnosti změny bez předchozího upozornění. Aktuální telefonní čísla naleznete na adrese <http://www.ibm.com/pc/support/>, když klepnete na **HelpCenter Phone List**.

<b>Země</b>		<b>Telefonní číslo</b>
Rakousko	Österreich	01-24 592 5901
Belgie - holandština	Belgie	02-210 9820
Belgie - francouzština	Belgique	02-210 9800
Kanada	Toronto only	416-383-3344
Kanada	Canada - all other	1-800-565-3344
Dánsko	Danmark	35 25 02 91
Finsko	Suomi	09 - 22 931 840
Francie	Francie	02 38 55 74 50
Německo	Deutschland	07032-1549 201
Irsko	Irsko	01-815 9200
Itálie	Italia	02-4827 5040
Lucembursko	Lucembursko	298-977 5063
Nizozemsko	Nederland	020-514 5770
Norsko	Norge	23 05 32 40
Portugalsko	Portugalsko	21 - 791 51 47
Španělsko	España	91 - 662 49 16
Švédsko	Sverige	08 - 751 52 27
Švýcarsko	Schweiz/Suisse/Svizzera	0848-80-52-52
Spojené království	Spojené království	01475-555 055
USA a Portoriko	USA a Portoriko	1-800-772-2227

Ve všech ostatních zemích se spojte s prodejcem nebo obchodním zástupcem společnosti IBM.

## Ostatní služby

IBM Update Connector je vzdálený komunikační nástroj, který můžete na některých počítačích IBM využít pro komunikaci s HelpCentrem. Nástroj Update Connector vám umožní stáhnout a přijmout aktualizace pro některé programy, které mohou být dodány spolu s vaším počítačem.

Pro některé modely se můžete zaregistrovat u služby International Warranty Service. Pokud s počítačem cestujete nebo jej potřebujete přestěhovat do jiné země, můžete získat certifikát International Warranty Service Certificate který je prakticky uznáván celosvětově, kdekoli společnost IBM nebo její distributoři prodávají IBM produkty a poskytují pro ně služby.

Chcete-li získat další informace nebo se zaregistrovat, použijte příslušné telefonní číslo:

- USA a Kanada: 1-800-497-7426.

- Evropa: 44-1475-893638 (Greenock, UK).
- Austrálie a Nový Zéland: 61-2-9354-4171.
- Ve všech ostatních zemích se spojte s prodejcem nebo obchodním zástupcem společnosti IBM.

Služba IBM Integrated Technology Services nabízí široký rozsah informací o podpoře informačních technologií, implementaci a službách správy. Více informací a těchto službách získáte na webové stránce služby Integrated Technology Services na adrese <http://www.ibm.com/services/its/>.

Pro technickou podporu instalace oprav Service pack vašich předinstalovaných produktů Microsoft Windows nebo s otázkami, které se těchto oprav týkají, se obračete na webovou stránku služby Microsoft Product Support Services na adrese <http://support.microsoft.com/directory/>. Případně můžete kontaktovat službu IBM HelpCenter. Může dojít k naúčtování poplatků.

---

## **Zakoupení dalších služeb**

Během záruční doby a po jejím uplynutí můžete zakoupit další služby, například podporu pro hardware, operační systémy a aplikační programy společnosti IBM i jiných společností, instalaci a konfiguraci sítí, opravy a vlastní instalace vylepšeného nebo rozšířeného hardwaru. Dostupnost služby a její jméno se v různých zemích může lišit.

Více informací se o těchto službách dozvíte z online informací.



---

## Dodatek. Záruční ustanovení a poznámky

Tento dodatek obsahuje záruční ustanovení k produktu a další poznámky.

---

### Záruční ustanovení

Záruční ustanovení se skládají ze dvou částí: Část 1 a Část 2. Část 1 závisí na zemi použití. Část 2 je pro všechny stejná. Přečtěte si jak Část 1 týkající se vaší země, tak i Část 2.

- **USA, Portoriko a Kanada (Z125-4753-05 11/97)** (“Prohlášení společnosti IBM o omezené záruce pro Spojené státy, Portoriko a Kanadu (Část 1- Obecné podmínky)”)
- **Celosvětová s výjimkou Kanady, Portorika, Turecka a USA(Z125-5697-01 11/97)** (“Prohlášení společnosti IBM o záruce po celém světě kromě Kanady, Portorika, Turecka, Spojených států (Část 1- Obecné podmínky)” na stránce 31)
- **Ustanovení specifická pro jednotlivé země** (“Část 2 - Podmínky specifické pro jednotlivé země” na stránce 35)

### Prohlášení společnosti IBM o omezené záruce pro Spojené státy, Portoriko a Kanadu (Část 1- Obecné podmínky)

*Tyto záruční podmínky se skládají ze dvou částí, z části 1 - Obecná ustanovení a z části 2 - Ustanovení specifická pro jednotlivé státy. Ustanovení části 2 mohou nahradit nebo změnit ustanovení části 1. Záruky poskytované společností IBM uvedené v tomto prohlášení o záruce se vztahují pouze na počítače, které zakoupíte od společnosti IBM nebo jejího prodejce pro vlastní použití, a ne pro další prodej. Termínem "počítač" se označuje počítač IBM, jeho součásti, konverze, upgrade, prvky, příslušenství nebo jejich kombinaci. Termín "počítač" nezahrnuje softwarové programy, ať už předinstalované, instalované dodatečně nebo jiným způsobem. Pokud společnost IBM výslovně neurčí jinak, vztahují se tyto záruční podmínky pouze na stát, v němž jste počítač získali. Tyto záruční podmínky nemohou v žádném případě ovlivnit nebo omezit zákonná práva spotřebitele. Máte-li jakékoliv dotazy, obraťte se na společnost IBM nebo vašeho prodejce.*

**Počítač** - A20i typy 2255 a 2275

**Záruční doba\*** díly: jeden (1) rok; práce: jeden (1) rok

**Počítač** - A60 typ 6833

**Záruční doba\*** díly: tři (3) roky; práce: tři (3) roky

**Počítač** - A60i typ 6832

**Záruční doba\***

- Spojené státy a Portoriko - díly: tři (3) roky; práce: tři (3) roky
- Kanada - díly: jeden (1) rok; práce: jeden (1) rok

*\*Informace týkající se záručního servisu vám budou poskytnuty v místě prodeje. U některých počítačů IBM vzniká nárok na záruční servis poskytovaný v místě zákazníka (v závislosti na zemi, v níž je servis poskytován).*

## **Záruka IBM na počítače**

Společnost IBM zaručuje, že pro každý počítač platí, že 1) neobsahuje vady materiálu a zpracování a 2) je v souladu se specifikacemi oficiálně zveřejněnými společností IBM. Záruční dobou počítače se rozumí období pevně určené délky počínající datem instalace. Datem instalace je v tomto případě datum uvedené na prodejním dokladu, pokud společnost IBM nebo příslušný prodejce neurčí jinak.

V průběhu záruční doby bude společnost IBM nebo příslušný prodejce (byl-li společností IBM pověřen poskytováním záručního servisu) bezplatně poskytovat opravy tohoto počítače a výměny součástek v souladu se záručním servisem pro tento typ počítače a dále bude spravovat a instalovat technické úpravy, které se k tomuto počítači budou vztahovat.

Pokud počítač v průběhu záruční doby nefunguje v souladu se záručními podmínkami a společnost IBM ani příslušný prodejce nejsou schopni počítač ani 1) uvést do stavu odpovídajícího záručním podmínkám, ani 2) nahradit počítačem, který je alespoň funkčně ekvivalentní, máte možnost vrátit počítač v místě prodeje a bude vám vrácena plná kupní cena. Náhradní počítač nemusí být nový, ale je zaručeno, že bude v dobrém provozním stavu.

## **Rozsah záruky**

Tato záruka nezahrnuje opravy nebo výměny počítače, které jsou následkem nesprávného použití, nehody, modifikace, nevhodného fyzického nebo provozního prostředí, nesprávné údržby ze strany uživatele nebo selhání způsobeného produktem, za nějž společnost IBM nenese odpovědnost. Záruční podmínky jsou porušeny odebráním nebo změnou identifikačních štítků počítače nebo jeho jednotlivých částí.



**TYTO ZÁRUKY JSOU VAŠIMI JEDINÝMI ZÁRUČNÍMI PODMÍNKAMI A NAHRAZUJÍ VŠECHNY OSTATNÍ ZÁRUKY NEBO PODMÍNKY VYJÁDŘENÉ NEBO ODVOZENÉ VČETNĚ, MIMO JINÉ, ODVOZENÝCH ZÁRUK PRODEJNOSTI A VHODNOSTI PRO URČITÉ ÚČELY. KROMĚ SPECIFICKÝCH PRÁV, KTERÉ VÁM POSKYTUJÍ TYTO ZÁRUČNÍ PODMÍNKY, MŮŽETE MÍT JEŠTĚ DALŠÍ PRÁVA ZÁVISEJÍCÍ NA PŘÍSLUŠNÝCH PRÁVNÍCH NORMÁCH. NĚKTERÉ JURISDIKCE NEPŘIPOUŠTĚJÍ VÝJIMKY NEBO OMEZENÍ VÝSLOVNÝCH NEBO ODVOZENÝCH ZÁRUK; PROTO SE VÁS VÝŠE UVEDENÉ VÝJIMKY A OMEZENÍ NEMUSÍ TÝKAT. V TAKOVÉM PŘÍPADĚ JE PLATNOST ZÁRUKY ČASOVĚ OMEZENA POUZE NA UVEDENOU ZÁRUČNÍ DOBU. PO UKONČENÍ TĚTO DOBY NEEXISTUJÍ ŽÁDNÉ DALŠÍ ZÁRUKY.**

### **Položky, na něž se nevztahuje záruka**

Společnost IBM nezaručuje, že provoz počítače bude nepřerušovaný a bezchybný.

Není-li výslovně uvedeno jinak, společnost IBM poskytuje počítače jiných výrobců **BEZ JAKÉKOLI ZÁRUKY.**

U počítačů, na které se vztahuje záruka, bude poskytnuta technická či jakákoliv jiná podpora jako např. podpora po telefonu pro dotazy typu "jak ..." a týkající se instalace a nastavení počítače **BEZ JAKÉKOLI ZÁRUKY.**

### **Záruční servis**

Chcete-li pro tento počítač získat záruční servis, obraťte se na vašeho prodejce nebo na společnost IBM. V USA volejte 1-800-772-2227. V Kanadě volejte 1-800-565-3344. (V Torontu volejte 416-383-3344.) Možná budete muset předložit doklad o koupi.

Společnost IBM nebo příslušný prodejce poskytuje buď u zákazníka nebo v servisním středisku určitý servis (opravy a výměny), který uvádí počítače do stavu odpovídajících specifikacím zveřejněným společností IBM. Informace o dostupných typech servisu získáte od společnosti IBM nebo příslušného prodejce. Poskytované služby se mohou v jednotlivých státech lišit. Společnost IBM může vadný počítač opravit nebo nahradit.

Je-li součástí záručního servisu výměna počítače nebo jeho součástí, stane se původní díl majetkem společnosti IBM nebo příslušného prodejce a náhradní součást přejde do vašeho vlastnictví. Současně potvrzujete, že všechny odstraněné části jsou původní a nezměněné. Náhradní součást nemusí být nová, ale je zaručeno, že bude v dobrém provozním stavu a bude alespoň funkčně ekvivalentní původní součásti. Náhrada však předpokládá, že na původní součást se vztahují záruční podmínky.

Jakékoli funkce, konverze nebo upgrade, na něž společnost IBM nebo prodejce poskytují servis, musí být instalovány na počítači splňujícím následující podmínky: 1) musí se jednat o explicitně určený počítač (s odpovídajícím sériovým číslem) a 2) počítač musí

být na technické úrovni kompatibilní s prováděnou funkcí, konverzí nebo upgradem. Funkce, konverze nebo upgrade často vyžadují vyjmutí určitých součástí a jejich vrácení společnosti IBM. Na součást nahrazující původní součást se budou vztahovat záruční podmínky platné pro původní součást.

Zavazujete se, že před výměnou počítače nebo jeho součástí, ať už prostřednictvím společnosti IBM nebo prodejce, odstraníte všechny části, funkce, rozšíření, úpravy a doplňky, které nepodléhají těmto záručním podmínkám.

Dále se zavazujete ke splnění těchto podmínek:

1. Zajistíte, že nebudou existovat žádné právní překážky nebo omezení, které by bránily výměně počítače.
2. Pokud nejste vlastníkem počítače, získáte od jeho vlastníka oprávnění k realizaci záručního servisu, ať už poskytovaného společností IBM nebo prodejcem.
3. Je-li to možné, budete před realizací servisu postupovat takto:
  - a. Při určení problému, analýze problému a žádosti o servis budete postupovat podle pokynů, které poskytne společnost IBM nebo prodejce.
  - b. Zabezpečíte všechny programy, data a prostředky, které jsou v počítači uloženy.
  - c. Poskytnete společnosti IBM nebo prodejci dostatečný, volný a bezpečný přístup k počítači a umožníte tak splnění závazků.
  - d. Budete společnost IBM nebo prodejce informovat o změně umístění počítače.

Společnost IBM zodpovídá za ztrátu nebo poškození vašeho počítače za těchto podmínek: 1) počítač je v držení společnosti IBM nebo 2) počítač je přepravován v těch případech, kdy za přepravní náklady zodpovídá společnost IBM.

Společnost IBM ani váš prodejce neodpovídají za vaše důvěrné, vlastnické nebo soukromé informace, které jsou na počítači uloženy ve chvíli, kdy jej z jakéhokoli důvodu vrátíte společnosti IBM nebo prodejci. Všechny tyto informace byste měli před předáním počítače vymazat.

## **Výrobní status**

Každý počítač IBM je vyroben z nových nebo z nových a dříve použitých částí. V některých případech počítač nemusí být nový a mohl být již dříve instalován. Bez ohledu na stav počítače budou uplatňovány příslušné záruční podmínky společnosti IBM.

## **Omezení záruky**

Může dojít k situaci, kdy vzhledem k nedodržení závazku ze strany společnosti IBM získáte nárok na náhradu škody. Bez ohledu na skutečnost, na jejímž základě vám tento nárok na náhradu škody ze strany IBM vznikl (včetně základních porušení, nedbalosti, zkresení skutečnosti nebo dalších porušení smluvních nároků), je odpovědnost společnosti IBM omezena pouze na:

1. zranění osob (případně úmrtí) a škody na nemovitém majetku a na soukromém hmotném majetku a

- částku pokrývající další skutečné přímé škody, a to buď do celkové výše 100 000 dolarů (nebo ekvivalentní částky v lokální měně), nebo do výše skutečných výdajů (jedná-li se o opakované výdaje, jsou použity výdaje po dobu 12 měsíců) za počítač, který je předmětem nároku (v závislosti na tom, která z obou hodnot je vyšší).

Toto omezení se rovněž vztahuje na dodavatele společnosti IBM a na vašeho prodejce. Představuje hranici pro maximální kolektivní odpovědnost společnosti IBM, dodavatelů společnosti IBM a vašeho prodejce.

**SPOLEČNOST IBM V ŽÁDNÉM PŘÍPADĚ NEODPOVÍDÁ: 1) ZA NÁROKY TŘETÍCH STRAN VZNESENÝCH VŮČI VÁM ZA ZPŮSOBENÉ ŠKODY (S VÝJIMKOU NÁROKŮ UVEDENÝCH V PRVNÍM BODĚ VÝŠE); 2) ZA ZTRÁTU NEBO POŠKOZENÍ VAŠICH ZÁZNAMŮ NEBO DAT; ANI 3) ZA SPECIÁLNÍ, NÁHODNÉ NEBO NEPŘÍMÉ ŠKODY ANI ZA DALŠÍ MOŽNÉ EKONOMICKÉ ZTRÁTY (VČETNĚ UŠLÉHO ZISKU), A TO ANI V PŘÍPADĚ, ŽE SPOLEČNOST IBM, DODAVATELÉ SPOLEČNOSTI IBM NEBO VÁŠ PRODEJCE BYLI O TĚTO MOŽNOSTI INFORMOVÁNI. NĚKTERÉ JURISDIKCE NEPŘIPOUŠTĚJÍ VÝJIMKY NEBO OMEZENÍ NAHODILÝCH ČI NÁSLEDNÝCH ŠKOD; V TAKOVÉM PŘÍPADĚ SE VÁS VÝŠE UVEDENÉ VÝJIMKY A OMEZENÍ NETÝKAJÍ.**

## **Prohlášení společnosti IBM o záruce po celém světě kromě Kanady, Portorika, Turecka, Spojených států (Část 1- Obecné podmínky)**

*Tyto záruční podmínky se skládají ze dvou částí, z části 1 - Obecná ustanovení a z části 2 - Ustanovení specifická pro jednotlivé státy. Ustanovení části 2 mohou nahradit nebo změnit ustanovení části 1. Záruky poskytované společností IBM uvedené v tomto prohlášení o záruce se vztahují pouze na počítače, které zakoupíte od společnosti IBM nebo jejího prodejce pro vlastní použití, a ne pro další prodej. Termínem "počítač" se označuje počítač IBM, jeho součásti, konverze, upgrade, prvky, příslušenství nebo jejich kombinaci. Termín "počítač" nezahrnuje softwarové programy, ať už předinstalované, instalované dodatečně nebo jiným způsobem. Pokud společnost IBM výslovně neurčí jinak, vztahují se tyto záruční podmínky pouze na stát, v němž jste počítač získali. Tyto záruční podmínky nemohou v žádném případě ovlivnit nebo omezit zákonná práva spotřebitele. Máte-li jakékoliv dotazy, obraťte se na společnost IBM nebo vašeho prodejce.*

**Počítač** - A20i typy 2255 a 2275

**Záruční doba\*** díly: jeden (1) rok; práce: jeden (1) rok

**Počítač** - A60 typ 6833

**Záruční doba\***

- EMEA a Latinská Amerika - díly: tři (3) roky; práce: tři (3) roky
- Japonsko - díly: jeden (1) rok; práce: jeden (1) rok
- Bangladéš, Čína, Hong Kong, Indie, Indonésie, Malajsie, Filipíny, Singapur, Srí Lanka, Tchaj-wan, Thajsko a Vietnam - díly: tři (3) roky; práce: jeden (1) rok\*\*
- Ostatní neuvedené země/oblasti - díly: tři (3) roky; práce: tři (3) roky \*\*

**Počítač** - A60i typ 6832

**Záruční doba\***

- EMEA - díly: tři (3) roky; práce: tři (3) roky
- Ostatní neuvedené země/oblasti - díly: jeden (1) rok; práce: jeden (1) rok

*\*Informace týkající se záručního servisu vám budou poskytnuty v místě prodeje. U některých počítačů IBM vzniká nárok na záruční servis poskytovaný v místě zákazníka (v závislosti na zemi, v níž je servis poskytován).*

\*\* Firma IBM bude poskytovat v rámci záručního servisu bezplatně:

1. Díly a práci v prvním roce záručního období.
2. Jen díly metodou výměny, v druhém a třetím roce záručního období.

Firma IBM vám bude účtovat veškerou práci vykonanou při provádění oprav a výměn.

## **Záruka IBM na počítače**

Společnost IBM zaručuje, že pro každý počítač platí, že 1) neobsahuje vady materiálu a zpracování a 2) je v souladu se specifikacemi oficiálně zveřejněnými společností IBM. Záruční dobou počítače se rozumí období pevně určené délky počínající datem instalace. Datem instalace je v tomto případě datum uvedené na prodejním dokladu, pokud společnost IBM nebo příslušný prodejce neurčí jinak.

V průběhu záruční doby bude společnost IBM nebo příslušný prodejce (byl-li společností IBM pověřen poskytováním záručního servisu) bezplatně poskytovat opravy tohoto počítače a výměny součástek v souladu se záručním servisem pro tento typ počítače a dále bude spravovat a instalovat technické úpravy, které se k tomuto počítači budou vztahovat.

Pokud počítač v průběhu záruční doby nefunguje v souladu se záručními podmínkami a společnost IBM ani příslušný prodejce nejsou schopni počítač ani 1) uvést do stavu odpovídajícího záručním podmínkám, ani 2) nahradit počítačem, který je alespoň funkčně

ekvivalentní, máte možnost vrátit počítač v místě prodeje a bude vám vrácena plná kupní cena. Náhradní počítač nemusí být nový, ale je zaručeno, že bude v dobrém provozním stavu.

### **Rozsah záruky**

Tato záruka nezahrnuje opravy nebo výměny počítače, které jsou následkem nesprávného použití, nehody, modifikace, nevhodného fyzického nebo provozního prostředí, nesprávné údržby ze strany uživatele nebo selhání způsobeného produktem, za nějž společnost IBM nenese odpovědnost. Záruční podmínky jsou porušeny odebráním nebo změnou identifikačních štítků počítače nebo jeho jednotlivých částí.

**TYTO ZÁRUKY JSOU VAŠIMI JEDINÝMI ZÁRUČNÍMI PODMÍNKAMI A NAHRAZUJÍ VŠECHNY OSTATNÍ ZÁRUKY NEBO PODMÍNKY VYJÁDRĚNÉ NEBO ODVOZENÉ VČETNĚ, MIMO JINÉ, ODVOZENÝCH ZÁRUK PRODEJNOSTI A VHODNOSTI PRO URČITÉ ÚČELY. KROMĚ SPECIFICKÝCH PRÁV, KTERÉ VÁM POSKYTUJÍ TYTO ZÁRUČNÍ PODMÍNKY, MŮŽETE MÍT JEŠTĚ DALŠÍ PRÁVA ZÁVISEJÍCÍ NA PŘÍSLUŠNÝCH PRÁVNÍCH NORMÁCH. NĚKTERÉ JURISDIKCE NEPŘIPOUŠTĚJÍ VÝJIMKY NEBO OMEZENÍ VÝSLOVNÝCH NEBO ODVOZENÝCH ZÁRUK; PROTO SE VÁS VÝŠE UVEDENÉ VÝJIMKY A OMEZENÍ NEMUSÍ TÝKAT. V TAKOVÉM PŘÍPADĚ JE PLATNOST ZÁRUKY ČASOVĚ OMEZENÁ POUZE NA UVEDENOU ZÁRUČNÍ DOBU. PO UKONČENÍ TĚTO DOBY NEEEXISTUJÍ ŽÁDNÉ DALŠÍ ZÁRUKY.**

### **Položky, na něž se nevztahuje záruka**

Společnost IBM nezaručuje, že provoz počítače bude nepřerušovaný a bezchybný.

Není-li výslovně uvedeno jinak, společnost IBM poskytuje počítače jiných výrobců **BEZ JAKÉKOLI ZÁRUKY.**

U počítačů, na které se vztahuje záruka, bude poskytnuta technická či jakákoliv jiná podpora jako např. podpora po telefonu pro dotazy typu "jak ..." a týkající se instalace a nastavení počítače **BEZ JAKÉKOLI ZÁRUKY.**

### **Záruční servis**

Chcete-li pro tento počítač získat záruční servis, obraťte se na vašeho prodejce nebo na společnost IBM. Možná budete muset předložit doklad o koupi.

Společnost IBM nebo příslušný prodejce poskytuje buď u zákazníka nebo v servisním středisku určitý servis (opravy a výměny), který uvádí počítače do stavu odpovídajícího specifikacím zveřejněným společností IBM. Informace o dostupných typech servisu získáte od společnosti IBM nebo příslušného prodejce. Poskytované služby se mohou v jednotlivých státech lišit. Společnost IBM může vadný počítač opravit nebo nahradit.

Je-li součástí záručního servisu výměna počítače nebo jeho součásti, stane se původní díl majetkem společnosti IBM nebo příslušného prodejce a náhradní součást přejde do vašeho vlastnictví. Současně potvrzujete, že všechny odstraněné části jsou původní a nezměněné. Náhradní součást nemusí být nová, ale je zaručeno, že bude v dobrém provozním stavu a bude alespoň funkčně ekvivalentní původní součásti. Náhrada však předpokládá, že na původní součást se vztahují záruční podmínky.

Jakékoli funkce, konverze nebo upgrade, na něž společnost IBM nebo prodejce poskytují servis, musí být instalovány na počítači splňujícím následující podmínky: 1) musí se jednat o explicitně určený počítač (s odpovídajícím sériovým číslem) a 2) počítač musí být na technické úrovni kompatibilní s prováděnou funkcí, konverzí nebo upgradem. Funkce, konverze nebo upgrade často vyžadují vyjmutí určitých součástí a jejich vrácení společnosti IBM. Na součást nahrazující původní součást se budou vztahovat záruční podmínky platné pro původní součást.

Zavazujete se, že před výměnou počítače nebo jeho součásti, ať už prostřednictvím společnosti IBM nebo prodejce, odstraníte všechny části, funkce, rozšíření, úpravy a doplňky, které nepodléhají těmto záručním podmínkám.

Dále se zavazujete ke splnění těchto podmínek:

1. Zajistíte, že nebudou existovat žádné právní překážky nebo omezení, které by bránily výměně počítače.
2. Pokud nejste vlastníkem počítače, získáte od jeho vlastníka oprávnění k realizaci záručního servisu, ať už poskytovaného společností IBM nebo prodejcem.
3. Je-li to možné, budete před realizací servisu postupovat takto:
  - a. Při určení problému, analýze problému a žádosti o servis budete postupovat podle pokynů, které poskytne společnost IBM nebo prodejce.
  - b. Zabezpečíte všechny programy, data a prostředky, které jsou v počítači uloženy.
  - c. Poskytnete společnosti IBM nebo prodejci dostatečný, volný a bezpečný přístup k počítači a umožníte tak splnění závazků.
  - d. Budete společnost IBM nebo prodejce informovat o změně umístění počítače.

Společnost IBM zodpovídá za ztrátu nebo poškození vašeho počítače za těchto podmínek: 1) počítač je v držení společnosti IBM nebo 2) počítač je přepravován v těch případech, kdy za přepravní náklady zodpovídá společnost IBM.

Společnost IBM ani váš prodejce neodpovídají za vaše důvěrné, vlastnické nebo soukromé informace, které jsou na počítači uloženy ve chvíli, kdy jej z jakéhokoli důvodu vrátíte společnosti IBM nebo prodejci. Všechny tyto informace byste měli před předáním počítače vymazat.

## **Výrobní status**

Každý počítač IBM je vyroben z nových nebo z nových a dříve použitých částí. V některých případech počítač nemusí být nový a mohl být již dříve instalován. Bez ohledu na stav počítače budou uplatňovány příslušné záruční podmínky společnosti IBM.

## Omezení záruky

Může dojít k situaci, kdy vzhledem k nedodržení závazku ze strany společnosti IBM získáte nárok na náhradu škody. Bez ohledu na skutečnost, na jejímž základě vám tento nárok na náhradu škody ze strany IBM vznikl (včetně základních porušení, nedbalosti, zkreslení skutečnosti nebo dalších porušení smluvních nároků), je odpovědnost společnosti IBM omezena pouze na:

1. zranění osob (případně úmrtí) a škody na nemovitém majetku a na soukromém hmotném majetku a
2. částku pokrývající další skutečné přímé škody, a to buď do celkové výše 100 000 dolarů (nebo ekvivalentní částky v lokální měně), nebo do výše skutečných výdajů (jedná-li se o opakované výdaje, jsou použity výdaje po dobu 12 měsíců) za počítač, který je předmětem nároku (v závislosti na tom, která z obou hodnot je vyšší).

Toto omezení se rovněž vztahuje na dodavatele společnosti IBM a na vašeho prodejce. Představuje hranici pro maximální kolektivní odpovědnost společnosti IBM, dodavatelů společnosti IBM a vašeho prodejce.

**SPOLEČNOST IBM V ŽÁDNÉM PŘÍPADĚ NEODPOVÍDÁ: 1) ZA NÁROKY TŘETÍCH STRAN VZNESENÝCH VŮČI VÁM ZA ZPŮSOBENÉ ŠKODY (S VÝJIMKOU NÁROKŮ UVEDENÝCH V PRVNÍM BODĚ VÝŠE); 2) ZA ZTRÁTU NEBO POŠKOZENÍ VAŠICH ZÁZNAMŮ NEBO DAT; ANI 3) ZA SPECIÁLNÍ, NÁHODNÉ NEBO NEPŘÍMÉ ŠKODY ANI ZA DALŠÍ MOŽNÉ EKONOMICKÉ ZTRÁTY (VČETNĚ UŠLÉHO ZISKU), A TO ANI V PŘÍPADĚ, ŽE SPOLEČNOST IBM, DODAVATELÉ SPOLEČNOSTI IBM NEBO VÁŠ PRODEJCE BYLI O TĚTO MOŽNOSTI INFORMOVÁNI. NĚKTERÉ JURISDIKCE NEPŘIPOUŠTĚJÍ VÝJIMKY NEBO OMEZENÍ NAHODILÝCH ČI NÁSLEDNÝCH ŠKOD; V TAKOVÉM PŘÍPADĚ SE VÁS VÝŠE UVEDENÉ VÝJIMKY A OMEZENÍ NETÝKAJÍ.**

## Část 2 - Podmínky specifické pro jednotlivé země

### ASIE A PACIFICKÁ OBLAST

**AUSTRÁLIE: Záruka IBM pro počítače:** K tomuto oddílu je přidán následující odstavec:

Záruky určené v tomto oddílu jsou dodatkem k právům, které pro vás mohou vyplývat ze zákona Trade Practices Act z roku 1974 nebo jiné legislativy a jsou omezeny pouze v rozsahu povoleném příslušnou legislativou.

**Rozsah záruky:** Následující text nahrazuje první a druhou větu tohoto oddílu:

Tato záruka nezahrnuje opravy nebo výměny počítače, které jsou následkem nesprávného použití, nehody, modifikace, nevhodného fyzického nebo provozního prostředí, provozu v jiném než určeném provozním prostředí, nesprávné údržby ze strany uživatele nebo selhání způsobeného produktem, za nějž společnost IBM nenese odpovědnost.

**Omezení odpovědnosti:** K tomuto oddílu je přidán následující text:

Jestliže společnost IBM poruší podmínky nebo záruky odvozené ze zákona Trade Practices Act z roku 1974, je odpovědnost společnosti IBM omezena na opravu nebo výměnu zboží nebo na dodání ekvivalentního zboží. Jestliže se takové podmínky nebo záruky vztahují k právu prodeje, odloučenému vlastnictví či spravedlivému vlastnickému nároku nebo je zboží druhu obvykle získávaného pro osobní, domácí či rodinné použití nebo spotřebu, pak nelze aplikovat žádná omezení z tohoto odstavce.

**ČÍNSKÁ LIDOVÁ REPUBLIKA: Zákon, který je v platnosti:** K tomuto ustanovení je přidáno následující sdělení:

Toto ustanovení je v souladu s právem státu New York.

**INDIE: Omezení odpovědnosti:** Následující odstavce nahrazují položky 1 a 2 tohoto oddílu:

1. zodpovědnost za zranění osob (případně úmrtí) a škody na nemovitém majetku a na soukromém hmotném majetku bude omezena pouze na zranění a škody způsobené nedbalostí ze strany společnosti IBM;
2. v případě vzniku jakýchkoliv skutečných škod zaviněných nedodržením záručních nebo souvisejících podmínek společností IBM bude výše odpovědnosti společnosti IBM omezena výší částky, kterou jste zaplatili za počítač, jenž je předmětem nároku.

**NOVÝ ZÉLAND: Záruka IBM pro počítače:** K tomuto oddílu je přidán následující odstavec:

Záruky určené v tomto oddílu jsou dodatkem k právům, které pro vás mohou plynout ze zákona Consumer Guarantees Act z roku 1993 nebo jiné legislativy, které nemohou být vyloučeny nebo omezeny. Zákon Consumer Guarantees Act z roku 1993 se na zboží, které společnost IBM poskytuje, nevztahuje, jestliže zboží slouží pro obchodní účely, jak je definováno v zákonu.

**Omezení odpovědnosti:** K tomuto oddílu je přidán následující text:

Jestliže nejsou počítače získány pro obchodní účely, jak je definováno v zákonu Consumer Guarantees Act z roku 1993, jsou omezení v tomto oddílu podřízena omezením tohoto zákona.

## EVROPA, STŘEDNÍ VÝCHOD, AFRIKA (EMEA)

**Následující ustanovení se vztahují na všechny státy EMEA.**

Tyto záruční podmínky se vztahují na počítače zakoupené od prodejců IBM. Pokud jste tento počítač zakoupili od společnosti IBM, mají před těmito záručními podmínkami přednost ustanovení a podmínky smlouvy se společností IBM.

### **Záruční servis**

Pokud jste počítač IBM zakoupili v Belgii, v Dánsku, v Estonsku, ve Finsku, ve Francii, v Irsku, na Islandu, v Itálii, v Litvě, v Lotyšsku, v Lucembursku, v Německu,



v Nizozemsku, v Norsku, v Portugalsku, v Rakousku, v Řecku, ve Španělsku, ve Švédsku, ve Švýcarsku nebo ve Velké Británii, lze záruční servis na tento počítač realizovat buď (1) u prodejce IBM, který má oprávnění poskytovat záruční servis, nebo (2) u společnosti IBM, a to v libovolném z těchto států.

Pokud jste počítač IBM zakoupili v Albánii, v Arménii, v Bělorusku, v Bosně a Hercegovině, v Bulharsku, v České republice, ve Federativní republice Jugoslávie, v Gruzii, v Chorvatsku, v Maďarsku, v Kazachstánu, v Kirgizstánu, v bývalé jugoslávské republice Makedonie, v Moldávii, v Polsku, v Rumunsku, v Rusku, ve Slovenské republice, ve Slovinsku nebo na Ukrajině, lze záruční servis na tento počítač realizovat buď (1) u prodejce IBM, který má oprávnění poskytovat záruční servis, nebo (2) u společnosti IBM, a to v libovolném z těchto států.

Tyto záruční podmínky podléhají příslušným právním normám a specifickým ustanovením jednotlivých států a jsou řešeny v souladu se soudním systémem státu, v němž je záruční servis realizován. Pokud je však záruční servis realizován v Albánii, v Arménii, v Bělorusku, v Bosně a Hercegovině, v Bulharsku, v České republice, ve Federativní republice Jugoslávie, v Gruzii, v Chorvatsku, v Maďarsku, v Kazachstánu, v Kirgizstánu, v bývalé jugoslávské republice Makedonie, v Moldávii, v Polsku, v Rumunsku, v Rusku, ve Slovenské republice, ve Slovinsku nebo na Ukrajině, podléhají tyto záruční podmínky rakouskému právnímu systému.

#### **Následující ustanovení se vztahují na příslušnou zemi:**

**EGYPT: Omezení odpovědnosti:** Následující text nahrazuje položku 2 tohoto oddílu: 2. v případě vzniku dalších skutečných přímých škod bude odpovědnost společnosti IBM omezena na celkovou částku, kterou jste zaplatili za počítač, jenž je předmětem nároku.

Ustanovení týkající se dodavatelů a prodejců (nezměněno).

**FRANCIE: Omezení odpovědnosti:** Následující text nahrazuje druhou větu prvního odstavce tohoto oddílu:

Bez ohledu na skutečnost, na jejímž základě vám tento nárok na náhradu škody ze strany IBM vznikl, je odpovědnost společnosti IBM omezena pouze na: (položky 1 a 2 zůstávají nezměněny)

**NĚMECKO: Záruka IBM pro počítače:** Následující text nahrazuje první větu prvního odstavce tohoto oddílu:

Záruka počítače IBM pokrývá funkčnost počítače při běžném používání a shodu počítače s příslušnými specifikacemi.

K tomuto oddílu jsou přidány následující odstavce:  
Minimální záruční doba pro počítač je šest měsíců.

Pokud není společnost IBM či prodejce schopen opravit počítač IBM, můžete požádat o částečné vrácení peněz ve výši odpovídající snížené hodnotě neopraveného počítače či požádat o zrušení smlouvy týkající se tohoto počítače a dostat peníze zpět.

**Rozsah záruky:** Druhý odstavec neplatí.

**Záruční servis:** K tomuto oddílu je přidán následující text:

Během záruční doby bude doprava poškozeného počítače do společnosti IBM provedena na náklady společnosti IBM.

**Stav výroby:** Následující odstavec nahrazuje tento oddíl:

Každý počítač je nově vyroben. Může obsahovat kromě nových částí i části již použité.

**Omezení odpovědnosti:** K tomuto oddílu je přidán následující text:

Omezení a výjimky určené v Záručních podmínkách se nevztahují na škody způsobené společností IBM záměrně nebo hrubou nedbalostí a na vyjádřenou záruku.

V položce 2 nahraďte "U.S. \$100,000" textem "1.000.000 DEM."

Na konec prvního odstavce položky 2 je přidána tato věta:

Odpovědnost společnosti IBM v tomto bodě je omezena na porušení základních podmínek smlouvy v případech nedbalosti.

**IRSKO: Rozsah záruky:** K tomuto oddílu je přidán následující text:

Kromě výslovně uvedeného v těchto podmínkách, všech zákonných podmínkách včetně odvozených záruk, ale bez újmy na obecnosti všeho předchozího, jsou všechny záruky odvozené ze zákona Sale of Goods Act z roku 1893 nebo zákona Sale of Goods and Supply of Services Act z roku 1980 takto vyloučeny.

**Omezení odpovědnosti:** Následující text nahrazuje položky 1 a 2 prvního odstavce tohoto oddílu:

1. smrt, zranění či poškození nemovitého majetku způsobené výhradně nedbalostí společnosti IBM; a 2. objem všech dalších skutečných přímých škod, až do výše 75 000 irských liber nebo 125 procent výdajů (jedná-li se o opakované výdaje, jsou použity výdaje po dobu 12 měsíců) za počítač, který je předmětem či příčinou nároku.

Ustanovení týkající se dodavatelů a prodejců (nezměněno).

Na konec tohoto oddílu je přidán následující odstavec:

Odpovědnost společnosti IBM i vaše celkové opravné prostředky, bez ohledu na to, zda jsou uvedeny ve smlouvě či vznikly jako porušení práva, budou s ohledem na libovolné standardní situace omezeny pouze na škody.

**ITÁLIE: Omezení odpovědnosti:** Následující text nahrazuje druhou větu prvního odstavce:

V těchto případech, není-li právně stanoveno jinak, zodpovídá společnost IBM pouze za

toto: (položka 1 nezměněna) 2) v případě vzniku jakýchkoliv skutečných škod zaviněných nedodržením záručních nebo souvisejících podmínek společnosti IBM bude výše odpovědnosti společnosti IBM omezena výší částky, kterou jste zaplatili za počítač, který je předmětem nároku.

Ustanovení týkající se dodavatelů a prodejců (nezměněno).

Následující odstavec nahrazuje druhý odstavec tohoto oddílu:

Není-li právně stanoveno jinak, neodpovídá společnost IBM ani její prodejce za žádné z následujících položek: (položky 1 a 2 nezměněny) 3) nepřímé škody, a to ani v případě, že jsou o možnosti těchto škod společnost IBM či její prodejce informováni.

### **JIHOAFRICKÁ REPUBLIKA, NAMIBIE, BOTSWANA, LESOTHO**

**A SWAZIJSKO: Omezení odpovědnosti:** K tomuto oddílu je přidán následující text: Celková zodpovědnost společnosti IBM za skutečné škody vzniklé nedodržením záručních podmínek a souvisejících podmínek ze strany společnosti IBM bude omezena na částku, kterou jste zaplatili za počítač, jenž je předmětem nároku.

**TURECKO: Stav výroby:** Tento oddíl je nahrazen následujícím textem:

Společnost IBM realizuje objednávky zákazníků na počítače IBM jako nově vyrobené v souladu s výrobními standardy společnosti IBM.

**SPOJENÉ KRÁLOVSTVÍ: Omezení odpovědnosti:** Následující text nahrazuje položky 1 a 2 prvního odstavce tohoto oddílu:

1. smrt, zranění osob či poškození nemovitého majetku způsobené výhradně nedbalostí společnosti IBM;
2. objem libovolných dalších skutečných přímých škod či ztrát, až do výše 150 000 liber šterlinků či 125 procent výdajů (jedná-li se o opakované výdaje, jsou použity výdaje po dobu 12 měsíců) za počítač, který je předmětem či příčinou nároku.

K tomuto odstavci je přidán následující text:

3. porušení závazků společnosti IBM odvozených z části 12 zákona Sale of Goods Act z roku 1979 nebo části 2 zákona Supply of Goods and Services Act z roku 1982.

Ustanovení týkající se dodavatelů a prodejců (nezměněno).

Ke konci tohoto oddílu je přidán následující text:

Odpovědnost společnosti IBM i vaše celkové opravné prostředky, bez ohledu na to, zda jsou uvedeny ve smlouvě či vznikly jako porušení práva, budou s ohledem na libovolné standardní situace omezeny pouze na škody.

### **SEVERNÍ AMERIKA**

**KANADA: Záruční servis:** K tomuto oddílu je přidán následující text:

Záruční servis společnosti IBM kontaktujte na telefonním čísle **1-800-565-3344**. V Torontu volejte **416-383-3344**.

**SPOJENÉ STÁTY AMERICKÉ: Záruční servis:** K tomuto oddílu je přidán následující text:

Záruční servis společnosti IBM kontaktujte na telefonním čísle **1-800-772-2227**.

---

## Poznámky

Tato publikace je určena pro produkty a služby nabízené v USA.

Společnost IBM nemusí v ostatních zemích nabízet produkty, služby a funkce popsané v tomto dokumentu a obsažené informace se mohou bez upozornění změnit. Informace o produktech a službách, které jsou momentálně ve vaší zemi dostupné, můžete získat od zástupce společnosti IBM pro vaši oblast. Žádný z odkazů na produkty, programové vybavení nebo služby není zamýšlen jako tvrzení, že lze použít pouze tyto produkty, programové vybavení nebo služby společnosti IBM. Jako náhrada mohou být použity libovolné funkčně ekvivalentní produkty, programové vybavení nebo služby, které neporušují žádné intelektuální vlastnické právo společnosti IBM. Uživatel je však zodpovědný za posouzení a ověření činnosti každého produktu, programu nebo služby, které neposkytuje firma IBM.

Společnost IBM může mít patenty nebo podané žádosti o patent, které zahrnují předmět tohoto dokumentu. Vlastnictví tohoto dokumentu vám nedává žádná práva k těmto patentům. Písemně žádosti o licenci můžete posílat na adresu:

*IBM Director of Licensing  
IBM Corporation  
North Castle Drive  
Armonk, NY 10504-1785  
U.S.A.*

**Následující odstavec se netýká Velké Británie nebo kterékoliv jiné země, kde taková opatření odporují místním zákonům:** SPOLEČNOST INTERNATIONAL BUSINESS MACHINES CORPORATION TUTO PUBLIKACI POSKYTUJE TAKOVOU, "JAKÁ JE", BEZ JAKÝCHKOLIV ZÁRUK, VYJÁDŘENÝCH NEBO ODVOZENÝCH, VČETNĚ, MIMO JINÉ, ODVOZENÝCH ZÁRUK PRODEJNOSTI NEBO VHODNOSTI PRO DANÝ ÚČEL. Některé právní řády nepřipouštějí omezení či vyvázání se ze záruk nebo odpovědnosti za následně či nepředvídatelné škody. V takovém případě se na vás výše uvedené omezení nevztahuje.

Tato publikace může obsahovat technické nepřesnosti nebo typografické chyby. Informace zde uvedené jsou pravidelně aktualizovány a v příštích vydáních této publikace již budou tyto změny zahrnuty. Společnost IBM má právo kdykoliv bez upozornění zdokonalovat nebo měnit produkty a programy popsané v této publikaci.

Společnost IBM může, pokud to považuje za vhodné, používat nebo distribuovat libovolné informace, které jí poskytnete, aniž by tím vznikl jakýkoli závazek společnosti IBM vůči vám. Jakékoli odkazy v této příručce na stránky WWW jiných společností než IBM jsou poskytovány pouze pro větší pohodlí uživatele a nemohou být žádným

způsobem vykládány jako schválení těchto stránek WWW společnosti IBM. Materiály obsažené na takových stránkách WWW nejsou součástí materiálů tohoto produktu společnosti IBM a mohou být používány pouze na vlastní riziko.

## **Zpracování údajů o datu**

Tento hardwarový produkt IBM a softwarové produkty IBM, které mohou být dodávány s ním, byly navrženy tak, aby při použití v souladu s příloženou dokumentací zpracovávaly údaje o datu v 20. a 21. století a mezi nimi správně, a sice za předpokladu, že všechny další produkty (např. software, hardware a firmware) používané s těmito produkty si s nimi vyměňují správné údaje o datu.

Firma IBM nemůže přebírat odpovědnost za schopnost produktů od jiných výrobců zpracovat údaje o datu, a to ani v případě, že tyto produkty jsou předinstalovány nebo jiným způsobem distribuovány firmou IBM. Chcete-li zjistit schopnosti těchto produktů a tyto produkty případně aktualizovat, kontaktujte přímo prodejce odpovědné za tyto produkty. Tento hardwarový produkt společnosti IBM nemůže zabránit chybám, ke kterým může dojít, pokud software, aktualizace nebo periferní zařízení, která používáte nebo se kterými dochází k výměně dat, nezpracovávají o datu správně.

Toto je vyjádření připravenosti pro přechod na rok 2000.

## **Ochranné známky**

Následující názvy jsou ochrannými známkami společnosti IBM Corporation v USA nebo v jiných zemích:

HelpCenter

IBM

Microsoft, Windows a Windows NT jsou ochranné známky společnosti Microsoft Corporation v USA nebo dalších zemích.

Ostatní jména společností, produktů a služeb mohou být ochrannými známkami nebo obchodními značkami ostatních firem.

## **Upozornění k elektromagnetickému vyzařování**

Tento počítač je klasifikován jako digitální zařízení třídy B. Nicméně obsahuje-li počítač vestavěnou síťovou kartu (NIC), je považován za digitální zařízení třídy A, když je karta NIC používána. Ohodnocení zařízení a prohlášení o shodě třídy A jsou primární, neboť přítomnost volitelných komponent třídy A nebo síťových kabelů třídy A mění celkové hodnocení tohoto počítače na digitální zařízení třídy A.

## **Poznámky pro třídu B**

- A20i typy 2255 a 2275
- A60 typ 6833
- A60i typ 6832

## Prohlášení o shodě s FCC (Federal Communications Commission)

Toto zařízení bylo testováno a vyhovuje limitům pro digitální zařízení třídy B dle směrnic FCC, část 15. Tyto limity byly stanoveny tak, aby poskytovaly dostatečnou ochranu proti škodlivému rušení instalací v obytných částech. Toto zařízení vytváří, používá a může vysílat vysokofrekvenční vlny, a pokud není instalováno a používáno v souladu s instrukcemi, může způsobit škodlivé rušení rádiových komunikací. Není ale vyloučeny výskyt rušení v některých jednotlivých instalacích. Pokud zařízení ruší rozhlasový nebo televizní příjem, což lze ověřit zapnutím a vypnutím zařízení, měl by se uživatel pokusit o nápravu následujícími postupy:

- Přesměrovat nebo přemístit přijímací anténu.
- Zvětšit vzdálenost mezi zařízením a přijímačem.
- Zapojit zařízení do jiného zásuvkového okruhu než je připojen přijímač.
- Požádat o pomoc autorizovaného prodejce IBM nebo pracovníky servisu.

Musí se používat řádně izolované a uzemněné kabely a konektory tak, aby byly dodrženy limity vyzařování dle FCC. Řádné kabely a konektory je možno zakoupit u autorizovaných prodejců IBM. Společnost IBM nezodpovídá za rušení rozhlasu ani televize způsobené použitím jiných kabelů a konektorů než se doporučuje nebo neoprávněnými změnami či modifikacemi tohoto zařízení. Neoprávněné změny nebo modifikace by mohly zbavit uživatele práva používat toto zařízení.

Toto zařízení je v souladu se směrnicemi FCC, část 15. Provoz je podmíněn splněním dvou následujících podmínek: (1) toto zařízení nezpůsobí škodlivé rušení a (2) musí být odolné proti jakémukoli rušení, včetně rušení, které může způsobit nežádoucí funkci zařízení.

Odpovědná strana:

International Business Machines Corporation

New Orchard Road

Armonk, NY 10504

Telephone: 1-919-543-2193



Tested To Comply  
With FCC Standards

FOR HOME OR OFFICE USE

### Průmyslová vyhláška Kanady o shodě s emisní třídou B

Tento digitální přístroj třídy B je ve shodě s kanadskou ICES-003.

### Prohlášení o shodě s direktivami EMC Evropské unie

Tento výrobek odpovídá požadavkům na ochranu podle směrnice Evropského společenství číslo 89/336/EEC o sblížení zákonů členských států týkajících se elektromagnetické kompatibility. Společnost IBM nemůže přijmout zodpovědnost za jakákoli selhání zajištění bezpečnostních požadavků vyplývající z nedoporučených úprav tohoto produktu, včetně jeho použití s kartami od jiného výrobce než IBM.

Tento produkt byl testován a shledán vyhovujícím limitům pro zařízení IT třídy B podle standardu CISPR 22/European Standard EN 55022. Limity třídy B byly odvozeny pro domácí prostředí, aby byla zajištěna dostatečná ochrana proti interferenci s licencovanými komunikačními zařízeními.

## **Poznámky pro třídu A**

- A20i typy 2255 a 2275
- A60 typ 6833
- A60i typ 6832

## **Prohlášení o shodě s FCC (Federal Communications Commission)**

Toto zařízení bylo testováno a vyhovuje limitům pro digitální zařízení třídy A dle směrnic FCC, část 15. Tyto limity byly stanoveny tak, aby poskytovaly dostatečnou ochranu proti škodlivému rušení, když se zařízení používá v komerčním prostředí. Toto zařízení vytváří, používá a může vysílat vysokofrekvenční vlny, a pokud není instalováno a používáno se v souladu s instrukcemi uvedenými v manuálu, může způsobit škodlivé rušení rádiových komunikací. Provoz tohoto zařízení v obytných oblastech pravděpodobně způsobí škodlivé rušení a v tomto případě bude uživatel požádán, aby toto rušení odstranil na vlastní náklady.

Musí se používat řádně izolované a uzemněné kabely a konektory tak, aby byly dodrženy limity vyzařování dle FCC. Společnost IBM nezodpovídá za rušení rozhlasu ani televize způsobené použitím jiných kabelů a konektorů než se doporučuje nebo neoprávněnými změnami či modifikacemi tohoto zařízení. Neoprávněné změny nebo modifikace by mohly zbavit uživatele práva používat toto zařízení.

Toto zařízení je v souladu se směrnicemi FCC, část 15. Provoz je podmíněn splněním dvou následujících podmínek: (1) toto zařízení nezpůsobí škodlivé rušení a (2) musí být odolné proti jakémukoli rušení, včetně rušení, které může způsobit nežádoucí funkci zařízení.

## **Průmyslová vyhláška Kanady o shodě s emisní třídou A**

Tento digitální přístroj třídy A je ve shodě s kanadskou ICES-003.

## **Prohlášení o shodě zařízení třídy A pro Austrálii a Nový Zéland**

**Upozornění:** Toto je produkt třídy A. V rezidenčním prostředí může tento produkt způsobit rušení telekomunikačních zařízení. V tom případě může být na uživateli požadováno provést odpovídající měření.

## Prohlášení o shodě s direktivami EMC Evropské unie

Tento výrobek odpovídá požadavkům na ochranu podle směrnice Evropského společenství číslo 89/336/EEC o sblížení zákonů členských států týkajících se elektromagnetické kompatibility. Společnost IBM nemůže přijmout zodpovědnost za jakákoli selhání zajištění bezpečnostních požadavků vyplývající z nedoporučených úprav tohoto produktu, včetně jeho použití s kartami od jiného výrobce než IBM.

Tento produkt byl testován a splňuje limity pro zařízení IT třídy A dle standardu CISPR 22 / European Standard EN 55022. Limity třídy A byly odvozeny pro komerční a průmyslové prostředí, aby byla zajištěna dostatečná ochrana proti interferenci s licencovanými komunikačními zařízeními.

**Upozornění:** Toto je produkt třídy A. V rezidenčním prostředí může tento produkt způsobit rušení telekomunikačních zařízení. V tom případě může být na uživateli požadováno provést odpovídající měření.

## Požadavky FCC (Federal Communications Commission) a telefonních společností

1. Tento přístroj je v souladu s částí 68 směrnice FCC. Toto zařízení je opatřeno štítkem, který mimo jiné obsahuje registrační číslo FCC, číslo USOC a číslo REN (Ringer Equivalency Number) pro toto zařízení. V případě potřeby poskytněte tyto údaje telefonní společnosti.

**Poznámka:** Je-li toto zařízení interní modem, je součástí dodávky také druhý štítek s číslem registrace FCC. Tento štítek můžete připevnit na kryt počítače, kde je tento modem instalován, případně na externí zařízení DAA. Tento štítek umístěte na snadno přístupné místo, abyste mohli informace na něm uvedené snadno sdělit telefonní společnosti.

2. Číslo REN slouží k určení počtu zařízení, která můžete připojit ke své telefonní lince, aniž by to mělo vliv na vyzvánění těchto zařízení při příchozím hovoru. Ve většině oblastí (ale ne ve všech) by součet čísel REN všech připojených zařízení neměl překročit hodnotu pět (5). Chcete-li se ujistit, kolik zařízení můžete připojit ke své telefonní lince v závislosti na hodnotách REN, zavolejte své telefonní společnosti a zeptejte se na maximální hodnotu REN pro oblast, ve které se nacházíte.
3. Pokud by zařízení bylo příčinou poruch v telefonní síti, může telefonní společnost dočasně přerušit vaše připojení. Je-li to možné, budete na tuto možnost předem upozorněni; pokud není upozornění předem možné, budete upozorněni co nejdříve. Budete poučeni o svých právech vznést stížnost k úřadu FCC.
4. Vaše telefonní společnost může ve svých zařízeních, prostředcích, akcích nebo postupech provést takové změny, které ovlivní řádnou funkci vašeho zařízení. V takovém případě budete předem upozorněni, abyste mohli zajistit nepřerušovaný provoz.



5. Pokud byste s tímto produktem měli jakékoli problémy, spojte se s autorizovaným prodejcem nebo zavolejte společnosti IBM. V USA volejte společnost IBM na číslo **1-800-772-2227**. V Kanadě volejte společnost IBM na číslo **1-800-565-3344**. Možná budete muset předložit doklad o koupi.

Telefonní společnost vás může požádat o odpojení tohoto zařízení od telefonní sítě až do doby, kdy bude problém vyřešen nebo dokud se neujistíte, že zařízení nevykazuje žádné vady.

6. Provádění oprav zákazníkem není přípustné. Pokud při provozu zařízení dochází k problémům, spojte se s autorizovaným prodejcem nebo si přečtěte informace v části Diagnostika v této příručce.
7. Toto zařízení nesmí být používáno prostřednictvím mincovních automatů provozovaných telefonní společností. Připojení ke skupinové účastnické lince podléhá státem určeným tarifům. Informace získáte u zástupce státní správy nebo společnosti.
8. Při žádosti o službu síťového rozhraní (NI) od místní telefonní společnosti požadujte uspořádání USOC RJ11C.

### **Canadian Department of Communications certification label**

**POZNÁMKA:** Štítek kanadského komunikačního úřadu identifikuje certifikované zařízení. Tento certifikát znamená, že zařízení splňuje stanovené ochranné, provozní a bezpečnostní požadavky pro telekomunikační síť, jak jsou specifikovány v dokumentech s technickými požadavky na koncová zařízení. Úřad nezaručuje, že toto zařízení bude pracovat ke spokojenosti zákazníka.

Před instalací tohoto zařízení by se měl uživatel ujistit, že je možné zařízení připojit k prostředkům místní telekomunikační společnosti. Zařízení je také nutné instalovat přípustnou metodou připojení. Zákazník si musí být v takových případech vědom toho, že shoda s výše uvedenými podmínkami nezaručuje omezení některých rozšířených služeb. Opravy certifikovaných zařízení by měly být koordinovány zástupcem určeným dodavatelem. Libovolné změny a úpravy provedené uživatelem, stejně jako chybná funkce zařízení, mohou vést telekomunikační společnost k vyslovení požadavku na odpojení tohoto zařízení.

Uživatelé by se měli ve vlastním zájmu přesvědčit, že uzemnění elektrické sítě, telefonních linek a kovový vodovodní rozvod jsou spolu propojeny. Tento předpoklad může být zvlášť důležitý ve venkovských oblastech.

**Upozornění:** Uživatelé by se neměli sami pokoušet o provedení takového propojení, ale měli by kontaktovat příslušný inspekční úřad, případně elektrikáře.

**POZNÁMKA:** Číslo REN (Ringer Equivalence Number) přiřazené každému koncovému zařízení pomáhá určit maximální počet koncových zařízení, které lze připojit k telefonnímu rozhraní. Na telefonní rozhraní smí být napojen libovolný počet zařízení, ale součet čísel REN všech připojených zařízení nesmí překročit hodnotu 5.

---

## Poznámka k napájecímu kabelu

Společnost IBM v zájmu vaší bezpečnosti poskytuje k tomuto výrobku napájecí kabel, který splňuje elektrické požadavky platné ve vaší zemi. Tento kabel zapojte do řádně zapojené zásuvky elektrické sítě; zamezíte tím nebezpečí úrazu elektrickým proudem.

Kabely IBM používané na území USA a Kanady jsou uvedeny v seznamu UL (Underwriter's Laboratories) a odpovídají standardům CSA (Canadian Standards Association).

Jednotky, které mají pracovat na 115 voltech: Používejte napájecí kabel uvedený v seznamu UL a odpovídající standardu CSA, který se skládá z trojžilového kabelu alespoň 18 AWG typu SVT nebo SJT o maximální délce 15 stop a ze zástrčky se zemnicím zařízením na 15 ampérů, 125 voltů.

Jednotky, které mají pracovat na 230 voltech (použití v USA): Používejte sadu kabelů uvedených v seznamu UL a odpovídajících standardu CSA, která se skládá z trojžilového kabelu alespoň 18 AWG typu SVT nebo SJT o maximální délce 15 stop a ze zástrčky se zemnicím zařízením na 15 ampérů, 250 voltů.

Jednotky, které mají pracovat na 230 voltech (mimo USA): Použijte napájecí kabel se zástrčkou se zemnicím zařízením. Napájecí kabely musí splňovat bezpečnostní požadavky země, ve které bude zařízení instalováno.

Napájecí kabely značky IBM pro jednotlivé země nebo oblasti jsou obvykle k dispozici pouze v těchto zemích nebo oblastech.

Označení napájecího kabelu IBM	Použití v následujících zemích a oblastech
13F9940	Argentina, Austrálie, Čína, Nový Zéland, Papua Nová Guinea, Paraguay, Uruguay, Západní Samoa
13F9979	Afghánistan, Alžír, Andora, Angola, Rakousko, Belgie, Benin, Bulharsko, Burkina Faso, Burundi, Kamerun, Středoafrická republika, Čad, Čína (Macau S.A.R.), Česká republika, Egypt, Finsko, Francie, Francouzská Guyana, Guinea, Island, Indonésie, Irán, Jordan, Kamerun, Libanon, Lucembursko, Macau, Maďarsko, Malagas, Mali, Maroko, Martinik, Mauretánie, Mauritius, Monako, Mozambik, Německo, Nizozemí, Nová Kaledonie, Nigérie, Norsko, Pobřeží slonoviny, Polsko, Portugalsko, Rakousko, Rumunsko, Recko, Senegal, Slovensko, Súdán, Sýrie, Španělsko, Švédsko, Togo, Tunis, Turecko, země bývalého Sovětského svazu, Vietnam, země bývalé Jugoslávie, Zaire, Zimbabwe
13F9997	Dánsko
14F0015	Bangladéš, Burma, Pákistán, Jihoafrická republika, Srí Lanka

<b>Označení napájecího kabelu IBM</b>	<b>Použití v následujících zemích a oblastech</b>
14F0033	Antigua, Bahrajn, Brunei, ostrovy v průlivu La Manche, Čína (Hong Kong S.A.R.), Kypr, Dubaj, Fidži, Ghana, Indie, Irák, Irsko, Keňa, Kuwajt, Malawi, Malajsie, Malta, Nepál, Nigérie, Polynésie, Katar, Sierra Leone, Singapur, Tanzanie, Uganda, Velká Británie, Jemen, Zambie
14F0051	Lichtenštejnsko, Švýcarsko
14F0069	Chile, Etiopie, Itálie, Libye, Somálsko
14F0087	Izrael
1838574	Thajsko
6952301	Bahamy, Barbados, Bermudy, Bolívie, Brazílie, Kanada, Kajmanské ostrovy, Kolumbie, Kostarika, Dominikánská republika, Ekvádor, El Salvador, Guatemala, Guyana, Haiti, Honduras, Jamajka, Japonsko, Korea (Jižní), Libérie, Mexiko, Holandské Antily, Nikaragua, Panama, Peru, Filipíny, Jihoarabské emiráty, Surinam, Tchaj-wan, Trinidad (Západní Indie), Spojené státy americké, Venezuela







Číslo položky: 22P3125

Vytištěno v Dánsku společností IBM Danmark A/S.

(1P) P/N: 22P3125

