

ThinkPad® X30 Series

Sprievodca servisom a odstraňovaním
problémov

ThinkPad® X30 Series

Sprievodca servisom a odstraňovaním
problémov

Poznámka

Pred použitím týchto informácií a nimi podporovaného produktu si určite prečítajte všeobecné informácie z časti “Dôležité bezpečnostné informácie” na strane v, Príloha A, “Informácie o bezdrôtovej komunikácii”, na strane 45, Príloha B, “Informácie o záruke”, na strane 49 a Príloha D, “Poznámky”, na strane 75.

Prvá vydanie (Jún 2005)

© Copyright Lenovo 2005.

Portions © Copyright International Business Machines Corporation 2005.

Všetky práva vyhradené.

Obsah

Dôležité bezpečnostné informácie	v
Stavy, ktoré vyžadujú okamžitý zásah	v
Všeobecné bezpečnostné pokyny	vi
Servis	vi
Napájacie káble a elektrické adaptéry	vii
Predlžovacie káble a súvisiace zariadenia	viii
Zástrčky a zásuvky	viii
Batérie	viii
Teplota a ventilácia produktu	ix
Bezpečnosť jednotky CD a DVD	x
Ďalšie bezpečnostné informácie	x
Vyhlásenie o laseri	xiv
Dôležitý oznam pre užívateľov	xvii
Dôležitý regulačný oznam pre užívateľov	xvii
Informácie o kapacite pevného disku	xvii
Vyhľadanie informácií v programe Access IBM	xix
Kapitola 1. Prehľad vášho nového počítača ThinkPad	1
Rýchly pohľad na váš ThinkPad	2
Vlastnosti	3
Špecifikácie	5
Starostlivosť o počítač ThinkPad	6
Kapitola 2. Riešenie problémov s počítačom	11
Diagnostika problémov	12
Odstraňovanie problémov	12
Chybové správy	12
Chyby bez správ	16
Problém s heslom	18
Problém so sieťovým vypínačom	18
Problémy s klávesnicou	18
Problémy s ovládačom TrackPoint	19
Problémy s úsporným režimom alebo hibernáciou	20
Problémy s obrazovkou	24
Problémy s batériou	25
Problémy s jednotkou pevného disku	26
Problém so spustením	26
Iné problémy	28
Spustenie BIOS Setup Utility	31
Používanie funkcie Passphrase	32
Nastavenie hesla pri zapnutí, hesiel pevných diskov a hesla supervízora	32
Písanie hesiel	33
Obnovenie predinštalovaného softvéru	34
Pre počítač ThinkPad X31	34
Pre ostatné počítače ThinkPad X30 Series	35
Výmena jednotky pevného disku	36
Výmena batérie	38
Kapitola 3. Pomoc a servis	41
Pomoc a servis	42
Pomoc prostredníctvom internetu	42
Volanie centra podpory zákazníkov	42
Pomoc kdekoľvek na svete	44
Príloha A. Informácie o bezdrôtovej komunikácii.	45
Bezdrôtová interoperabilita	45
Užívateľské prostredie a vaše zdravie	45
Autorizovaná prevádzka v Spojených štátoch a Kanade	46
Zapnutie režimu rozšíreného kanála	47
Príloha B. Informácie o záruke	49
Vyhľadanie Lenovo o obmedzenej záruke	49
Časť 1 - Všeobecné podmienky	49
Časť 2 - Podmienky špecifické v danej krajine	53
Časť 3 - Záručné informácie	66
Záručný dodatok pre Mexiko	72
Príloha C. Jednotky vymeniteľné zákazníkom (CRU)	73
Príloha D. Poznámky	75
Poznámky	75
Oznam týkajúci sa televízneho výstupu	76
Poznámky o elektronických emisiách	76
Vyhlásenie o súlade s normami Federal Communications Commission (FCC)	76
Vyhlásenie o súlade s Priemyselnými emisiami Kanady triedy B	77

Vyhlasenie o súlade s normami European Union	
EMC Directive	77
Poznámka k produktu	78
Poznámky k ochrane životného prostredia pre Japonsko	78
Ponuka softvéru IBM Lotus	79
Obchodné značky	81
Index	83

Dôležité bezpečnostné informácie

Poznámka

Najskôr si prečítajte dôležité bezpečnostné informácie.

Tieto informácie vám môžu pomôcť bezpečne používať osobný počítač ThinkPad®. Zapamätajte si a dodržujte všetky informácie, ktoré sú súčasťou vášho počítača. Informácie v tomto dokumente nemenia podmienky vašej kúpnej zmluvy ani Vyhlásenia spoločnosti Lenovo™ o obmedzenej záruke.

Bezpečnosť zákazníka je pre nás dôležitá. Naše produkty boli vyvinuté ako bezpečné a efektívne. Avšak osobné počítače sú elektronické zariadenia. Napájacie káble, elektrické adaptéry a ostatné komponenty môžu vytvárať potenciálne bezpečnostné riziká, ktoré môžu viesť k poškodeniu zdravia alebo k poškodeniu majetku, obzvlášť, ak sú používané nesprávnym spôsobom. Aby ste znížili tieto riziká, postupujte podľa pokynov dodaných s vaším produktom, všimajte si všetky varovania na produkte a v prevádzkových pokynoch, a pozorne si prečítajte informácie uvedené v tomto dokumente. Starostlivým postupom podľa informácií, ktoré sú obsiahnuté v tomto dokumente a dodané s vaším produktom, môžete pomôcť sami sa ochrániť pred rizikami a vytvoriť bezpečnejšie prostredie práce s počítačom.

Poznámka: Tieto informácie obsahujú odkazy na napájacie adaptéry a batérie. Okrem osobných počítačov sa aj niektoré produkty (ako napríklad reproduktory a monitory) dodávajú s externými napájacími adaptérmí. Ak máte takýto produkt, tieto informácie sa týkajú vášho produktu. Okrem toho môže váš počítačový produkt obsahovať malú okrúhlu internú batériu, ktorá napája systémové hodiny, aj keď je počítač odpojený od napájania, takže bezpečnostné informácie o batérii sa týkajú všetkých počítačov.

Stavy, ktoré vyžadujú okamžitý zásah

Produkty sa môžu nesprávnym používaním alebo nedbalosťou poškodiť. Niektoré poškodenia produktov sú natoľko vážne, že tieto produkty by sa nemali používať, kým nebudú skontrolované a v prípade potreby aj opravené autorizovaným servisným pracovníkom.

Tak ako pri všetkých elektronických zariadeniach, venujte produktu zvýšenú pozornosť pri jeho zapínaní. Vo veľmi zriedkavých prípadoch si môžete všimnúť zápach, alebo vidieť dym alebo iskrenie vychádzajúce z počítača. Prípadne môžete počuť zvuk podobný pukaniu, praskaniu alebo syčaniu. Tieto stavy môžu znamenať, že interný elektronický komponent zlyhal bezpečným a kontrolovaným

spôsobom. Ďalej môžu indikovať potenciálny bezpečnostný problém. V žiadnom prípade však neriskujte a nepokúšajte sa diagnostikovať túto situáciu sami.

Pravidelne kontrolujte svoj počítač a jeho komponenty, či nie je poškodený alebo či nenesie znaky prítomného nebezpečenstva. Ak máte nejaké pochybnosti o stave niektorého komponentu, nepoužívajte tento produkt. Informácie o tom, ako preskúšať alebo v prípade potreby dať opraviť určitý produkt získate od Centra podpory zákazníkov. Zoznam telefónnych čísel servisu a podpory nájdete v časti “Celosvetový telefónny zoznam” na strane 68.

V prípade neočakávanej udalosti, keď si všimnete niektorú z nasledujúcich situácií, alebo ak máte obavy o bezpečnosť vášho zariadenia, prestaňte ho používať a odpojte ho od elektrickej siete a telekomunikačných liniek do doby, kým sa neskontaktujete s Centrom podpory zákazníkov, ktoré vám poskytnú ďalšie inštrukcie.

- Napájacie káble, zástrčky, elektrické adaptéry, predlžovacie káble, odrušovače alebo napájacie zdroje, ktoré sú popraskané, porušené alebo poškodené.
- Znaky prehriatia, dymu, iskrenia alebo ohňa.
- Poškodenie batérie (napríklad praskliny, zárezy, ryhy), vytekanie z batérie alebo vytváranie neznámych látok na batérii.
- Praskot, syčanie alebo pukavý zvuk, alebo silný zápach, ktorý vychádza z produktu.
- Znaky obliatia tekutinou alebo pádu nejakého objektu na počítač, napájací kábel alebo elektrický adaptér.
- Počítačový produkt, napájací kábel alebo elektrický adaptér bol vystavený pôsobeniu vody.
- Produkt padol alebo je poškodený nejakým spôsobom.
- Produkt nefunguje normálne, keď postupujete podľa prevádzkových pokynov.

Poznámka: Ak spozorujete niektorý z týchto problémov s produktom, ktorý nie je výrobkom spoločnosti Lenovo (napr. predlžovací kábel), prestaňte tento produkt používať do doby, kým sa skontaktujete s jeho výrobcom, ktorý vám poskytne ďalšie inštrukcie alebo kým nezískate jeho vhodnú náhradu.

Všeobecné bezpečnostné pokyny

Na zníženie rizika zranenia a poškodenia majetku vždy dodržiavajte tieto opatrenia.

Servis

Zariadenie sa nepokúšajte opravovať samostatne, kým na to nedostanete pokyn od Centra podpory zákazníkov. Na opravu produktu využívajte iba poskytovateľa servisu, ktorý je autorizovaný na opravu príslušného produktu.

Poznámka: Niektoré dielce produktu môže rozšíriť alebo vymeniť aj zákazník. Tieto časti sa označujú ako Jednotky vymeniteľné zákazníkom, alebo jednotky

CRU. Spoločnosť Lenovo presne identifikuje dielce CRU a poskytuje dokumentáciu s návodom na výmenu týchto dielcov zákazníkom. Keď vykonávate takúto výmenu, musíte presne dodržiavať všetky pokyny. Pred vykonaním výmeny sa vždy presvedčte, že je napájanie vypnuté a že produkt je odpojený od všetkých zdrojov napájania. V prípade akýchkoľvek otázok alebo pripomienok kontaktujte Centrum podpory zákazníkov.

Hoci sa v počítači po odpojení napájacieho kábla nenachádzajú žiadne pohybujúce sa súčasti, nasledujúce varovania sa vyžadujú pre správnu certifikáciu UL.



NEBEZPEČENSTVO

Nebezpečné pohybujúce sa súčasti. Dbajte na to, aby prsty a iné časti tela boli od nich dostatočne vzdialené.

Upozornenie: Pred výmenou akýchkoľvek jednotiek CRU vypnite počítač a počkajte tri až päť minút, aby sa počítač pred otvorením krytu ochladil.

Napájacie káble a elektrické adaptéry

Používajte len napájacie káble a elektrické adaptéry dodávané výrobcom produktu. Napájací kábel a elektrický adaptér sú určené len pre použitie s týmto produktom. Nikdy by sa nemali používať so žiadnym iným produktom.

Nikdy neomotávajte napájací kábel okolo napájacieho adaptéra alebo iného objektu. Môže to napínať kábel spôsobom, ktorý môže zapríčiniť jeho rozstrapkanie, popraskanie alebo zvlhnenie. Môže to predstavovať bezpečnostné riziko.

Vždy vedte napájacie káble tak, aby sa po nich nechodilo, aby sa neprekračovali alebo by neboli privreté nejakými objektmi.

Chráňte tieto káble a adaptéry pred tekutinami. Nenechávajte napríklad káble alebo napájacie adaptéry v blízkosti kuchynských drezov, vaní, toaliet alebo na dlážkach, ktoré sa čistia tekutými čistiacimi prostriedkami. Tekutiny môžu spôsobiť skrat, obzvlášť ak bol tento kábel alebo elektrický adaptér napínaný nesprávnym používaním. Tekutiny môžu tiež spôsobiť postupnú koróziu koncoviek napájacích káblov a/alebo konektorov na adaptéroch, čo môže nakoniec viesť k prehrievaniu.

Napájacie a signálové káble vždy zapájajte v správnom poradí a presvedčte sa, či sú všetky konektory napájacích káblov bezpečne a úplne zasunuté do zásuviek.

Nepoužívajte napájacie adaptéry, ktoré vykazujú na pinoch vstupu napájania známky korózie alebo také, ktoré na vstupe napájania alebo kdekoľvek na napájacom adaptéri vykazujú známky prehriatia (ako je napríklad zdeformovaný plast).

Nepoužívajte napájacie káble, keď elektrické kontakty na niektorom konci vykazujú znaky korózie alebo prehriatia, alebo keď sa zdá, že napájací kábel bol poškodený akýmkoľvek spôsobom.

Predlžovacie káble a súvisiace zariadenia

Presvedčte sa, či predlžovacie káble, odrušovače, neprerušiteľné napájacie zdroje a predlžovacie káble s viacerými zásuvkami, ktoré používate, sú vhodné, aby splnili elektrické požiadavky konkrétneho produktu. Nikdy nepreťažujte tieto zariadenia. Ak používate predlžovacie káble s viacerými zásuvkami, zaťaženie by nemalo prekročiť vstupnú hodnotu pre tento kábel. Ak potrebujete viac informácií, alebo ak máte otázky o elektrickom zaťažení, elektrických požiadavkách a vstupných hodnotách, poraďte sa s elektrikárom.

Zástrčky a zásuvky

Ak sa elektrická zásuvka, ktorú mienite použiť so zariadením vášho počítača, javí ako poškodená alebo skorodovaná, nepoužívajte túto zásuvku, pokiaľ ju nevymení kvalifikovaný elektrikár.

Neohýbajte a ani inak neupravujte zástrčku. Ak je zástrčka poškodená, kontaktujte výrobcu, aby ste získali náhradu.

Niektoré produkty sú vybavené zástrčkou s tromi kolíkmi. Táto zástrčka je určená len do uzemnenej elektrickej zásuvky. Je to bezpečnostná funkcia. Nerušte túto bezpečnostnú funkciu pokusom o zasunutie do neuzemnenej zásuvky. Ak nemôžete zasunúť zástrčku do zásuvky, kontaktujte elektrikára a požiadajte o vhodný adaptér do zásuvky alebo o výmenu zásuvky za takú, ktorá umožňuje použitie tejto bezpečnostnej funkcie. Nikdy nepreťažujte elektrickú zásuvku. Celkové zaťaženie systému by nemalo prekročiť 80 percent hodnoty pobočkového obvodu. Ak potrebujete viac informácií, alebo ak máte otázky o elektrickom zaťažení a hodnotách pobočkového obvodu, obráťte sa na elektrikára.

Presvedčte sa, či je zásuvka, ktorú používate, správne pripojená, ľahko dostupná a nachádza sa blízko zariadenia. Nenaťahujte úplne predlžovacie napájacie káble spôsobom, ktorý namáha tieto káble.

Opatrne pripájajte zariadenie do elektrickej zásuvky a opatrne ho od nej odpojajte.

Batérie

Súčasťou všetkých osobných počítačov vyrobených spoločnosťou Lenovo je nenabíjateľná okrúhla batéria zabezpečujúca napájanie systémových hodín. Množstvo mobilných produktov, ako napríklad počítače typu Thinkpad, obsahuje navyše aj nabíjateľnú batériu, ktorá napája systém v prenosnom režime. Batérie vášho produktu dodávané spoločnosťou Lenovo boli testované na kompatibilitu a mali by byť nahradené iba batériami, ktorých použitie je schválené spoločnosťou Lenovo.

Batérie sa nikdy nepokúšajte rozoberať alebo opravovať. Batérie nestláčajte, neprepichujte a nespáľujte. Neskratujte kovové kontakty batérie. Batériu nedávajte do vody alebo iných tekutín. Batériu dobíjajte presne podľa návodu v dokumentácii produktu.

Nesprávne používanie batérie môže spôsobiť prehriatie, ktoré zapríčini “únik plynov alebo zapálenie” batérie. Ak je batéria poškodená, ak na batérii spozorujete stopy po vytečenom obsahu batérie alebo ak na vodičoch batérie spozorujete stopy po cudzích materiáloch, prestaňte ju používať a zožňte si od výrobcu náhradnú batériu.

Batérie sa môžu znehodnotiť, ak ich dlhý čas nepoužívate. Ak niektoré dobíjateľné batérie (špeciálne lítium-iónové batérie) ponecháte nepoužívané vo vybitom stave, zväčši sa riziko skratu batérie, ktorý znižuje životnosť batérie a môže takisto znamenať ohrozenie bezpečnosti. Lítium-iónové batérie úplne nevybíjajte a ani ich neuskladňujte vo vybitom stave.

Teplota a ventilácia produktu

Počítače generujú teplo, keď sú zapnuté a keď sa nabíja batéria. Prenosné PC môžu generovať značné množstvo tepla, práve kvôli ich malým rozmerom. Vždy dodržiavajte tieto základné opatrenia:

- Pri práci s počítačom alebo nabíjaní batérie nemajte dlhší čas položený počítač na kolenách ani na inej časti tela. Počítač produkuje teplo aj počas normálnej prevádzky. Jeho dlhší kontakt s telom by mohol spôsobiť nepohodlie alebo potenciálne popálenie kože.
- Nepoužívajte počítač ani nenabíjajte batériu blízko horľavých materiálov alebo vo výbušnom prostredí.
- Ventiláčne otvory, ventilátory a chladiče sú v produkte kvôli bezpečnosti, pohodliu a spoľahlivej prevádzke. Tieto komponenty by sa mohli náhodou zablokovať umiestnením produktu na posteľ, pohovku, koberec alebo iný poddajný povrch. Neblokujte, nezakrývajte ani nevyraďujte tieto komponenty z činnosti.

Počítač typu Desktop by ste mali skontrolovať minimálne raz za tri mesiace, či v ňom nie je nahromadené veľké množstvo prachu. Pred kontrolou počítač vypnite a odpojte ho od elektrickej siete. Potom odstráňte prach z vetracích otvorov a z rámu. Taktiež by ste mali odstrániť nánosy prachu znútra počítača, z lopatiek ventilátora, vetracích otvorov napájacieho zdroja a ventilátorov. Pred otvorením krytu počítač vždy vypnite a odpojte od elektrickej siete. Ak je to možné, nepoužívajte počítač vo vzdialenosti do pol metra od oblastí s vysokou frekvenciou pohybov. Ak ho musíte v takejto oblasti alebo jej blízkosti použiť, mali by ste ho častejšie kontrolovať a v prípade potreby vyčistiť.

Kvôli vlastnej bezpečnosti a kvôli udržaniu optimálneho výkonu počítača dodržujte vždy tieto základné pravidlá:

- Keď je počítač pripojený do elektrickej siete, ponechajte kryt počítača zatvorený.
- Pravidelne kontrolujte, či nie je vonkajšok počítača znečistený od prachu.

- Odstraňujte prach z vetracích otvorov a otvorov v ráme. Častejšie čistenie môže byť potrebné na počítačoch, ktoré sa používajú v zaprášených oblastiach alebo v oblastiach s vysokou premávkou.
- Neblokujte prístup vzduchu spredu počítača.
- Neblokujte vetracie otvory v zadnej časti počítača.
- Neumiestňujte ani nespúšťajte svoj počítač vo vnútri nábytku, pretože sa tak zvyšuje riziko prehrievania.
- Teploty vzduchu privádzaného do počítača by nemali presahovať 35° C (95° F).
- Nepoužívajte zariadenia na filtrovanie vzduchu, ktoré nie sú určené pre počítače ThinkCentre.

Bezpečnosť jednotky CD a DVD

Jednotky CD a DVD točia disky vysokou rýchlosťou. Ak je CD alebo DVD prasknuté alebo inak fyzicky poškodené, je možné, že sa disk rozlomí alebo dokonca rozbije, keď sa jednotka CD používa. Na ochranu proti možnému zraneniu kvôli tejto situácii, a na zníženie rizika poškodenia počítača, urobte nasledujúce:

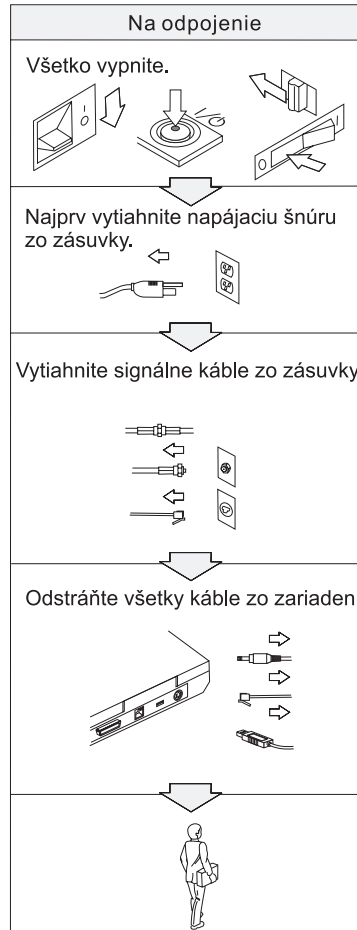
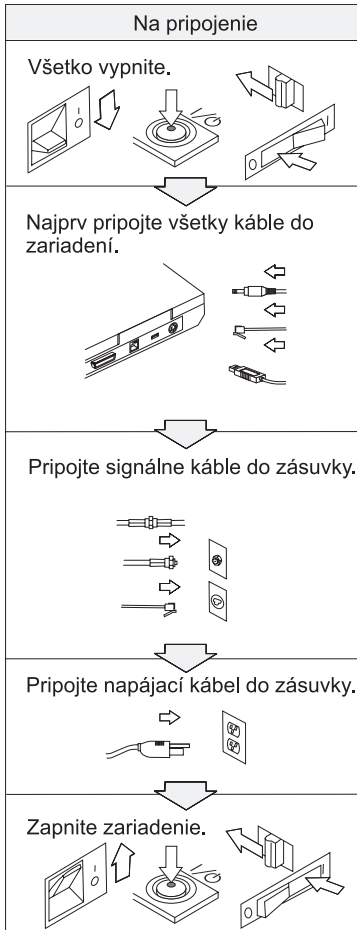
- Vždy ukladajte CD/DVD disky v pôvodných obaloch
- Vždy ukladajte CD/DVD disky mimo priameho slnečného žiarenia a priameho zdroja tepla
- Keď CD/DVD disky nepoužívate, vyberte ich z počítača
- Neohýbajte CD/DVD disky, ani ich nedávajte nasilu do počítača alebo obalu
- Pred každým použitím skontrolujte či CD/DVD disky nemajú praskliny. Nepoužívajte prasknuté alebo poškodené disky

Ďalšie bezpečnostné informácie



NEBEZPEČENSTVO

Elektrický prúd v napájacích, telefónnych a komunikačných kábloch je nebezpečný. Aby ste predišli úrazu, pri inštalácii, presúvaní alebo otváraní krytov tohto produktu alebo pripojených zariadení odpojte káble, ako je znázornené nižšie. Ak je s týmto produktom dodaný 3-kolíkový napájací kábel, musí sa použiť so správne uzemnenou zásuvkou.





NEBEZPEČENSTVO

Znížte riziko požiaru alebo úrazu elektrickým prúdom dodržiavaním základných bezpečnostných pokynov, vrátane týchto:

- Nepoužívajte svoj počítač vo vode ani v jej blízkosti.
- Počas búrky:
 - Nepoužívajte svoj počítač s pripojeným telefónnym káblom.
 - Nepripájajte kábel ani ho neodpájajte z telefónnej zásuvky v stene.



NEBEZPEČENSTVO

Batériová jednotka by sa mala skladovať pri izbovej teplote a mala by byť dobitá na približne 30 až 50 % kapacity. Odporúčame dobíjanie batériovej jednotky približne jedenkrát za rok, aby sa zabránilo prílišnému dobitiu.



NEBEZPEČENSTVO

Ak sa použije nesprávna nabíjateľná batériová jednotka, hrozí nebezpečenstvo výbuchu. Batériová jednotka obsahuje malé množstvo škodlivých prísad. Aby ste predišli možnému úrazu:

- Nahraďte len typom batérie, ktorý odporúča Lenovo.
- Nehádzte batériovú jednotku do ohňa.
- Nevystavujte ju vode ani dažďu.
- Nepokúšajte sa ju otvoriť.
- Neskratujte ju.
- Majte ju mimo dosahu detí.

Batériovú jednotku nevhadzujte do odpadu, ktorý sa vynáša na skládky. Pri likvidácii batérie dodržte miestne nariadenia a pravidlá a bezpečnostné štandardy svojej firmy.



NEBEZPEČENSTVO

Ak sa použije nesprávna batéria, hrozí nebezpečenstvo výbuchu.

Lítiová batéria obsahuje lítium a pri nesprávnom zaobchádzaní alebo likvidácii môže vybuchnúť.

Vymeňte ju len za batériu rovnakého typu.

Aby ste predišli možnému poraneniu alebo smrteľnému úrazu: (1) batériu nehádzte ani neponárajte do vody, (2) nedovoľte, aby sa zohriala na viac ako 100°C (212°F) alebo (3) nepokúšajte sa ju opraviť ani otvoriť. Zlikvidujte ju podľa miestnych nariadení alebo pravidiel a bezpečnostných štandardov svojej firmy.



NEBEZPEČENSTVO

Keď inštalujete alebo znova konfigurujete voľbu CDC alebo Mini PCI, postupujte podľa nasledujúcich pokynov.

Aby ste zabránili riziku zásahu elektrickým prúdom, odpojte pri inštalácii voľby CDC alebo Mini PCI všetky káble a AC adaptér alebo otvorte kryty systému alebo pripojených zariadení. Elektrický prúd v napájacích, telefónnych a komunikačných kábloch je nebezpečný.

VÝSTRAHA:

Keď ste pridali alebo prešli na vyššiu úroveň CDC alebo karty Mini PCI alebo pamäťovej karty, nepoužívajte počítač, kým nazavriete kryt. Nikdy nepoužívajte počítač s otvoreným krytom.

VÝSTRAHA:

Fluorescenčná lampa v LCD (liquid crystal display) obsahuje ortuť. Nevhadzujte ju do odpadu, ktorý sa vynáša na skládky. Zlikvidujte ju podľa miestnych nariadení alebo pravidiel.

LCD je vyrobený zo skla, preto môže hrubé zaobchádzanie alebo pád počítača spôsobiť zlomenie LCD. Ak sa zlomí LCD a vnútorná tekutina vám zasiahne oči alebo ruky, zasiahnuté časti ihneď umývajte vodou, po dobu minimálne 15 minút; ak sa po umytí dostavia akékoľvek symptómy, vyhľadajte lekársku pomoc.



NEBEZPEČENSTVO

Aby ste znížili riziko ohňa, zásahu elektrickým prúdom alebo poranenia pri používaní telefónu, postupujte vždy podľa základných bezpečnostných opatrení, ako napríklad:

- Nikdy neinštalujte telefónne drôty počas búrky.
- Nikdy neinštalujte telefónne konektory na vlhké miesta, pokiaľ tento konektor nie je výslovne vyrobený pre takéto miesta.
- Nikdy sa nedotýkajte nezaizolovaných telefónnych drôtov alebo terminálov, pokiaľ nebola telefónna linka odpojená na sieťovom rozhraní.
- Venujte zvýšenú pozornosť inštalácii alebo modifikácii telefónnych liniek.
- Nepoužívajte telefón (s výnimkou bezšnúrového typu) počas búrky. Pri blýskaní existuje vzdialené riziko zásahu elektrickým prúdom.
- Nepoužívajte telefón na ohlasovanie úniku plynu v blízkosti miesta úniku.
- Použite len č. 26 AWG alebo hrubší.

Vyhľadanie o laseri

Optická úložná jednotka (zariadenie), napr. jednotka CD-ROM, CD-RW, DVD-ROM a SuperDisk, ktoré môžete nainštalovať do počítača ThinkPad, sú laserové produkty. Klasifikačný štítok jednotky (znázornený nižšie) sa nachádza na povrchu jednotky.

CLASS 1 LASER PRODUCT
LASER KLASSE 1
LUOKAN 1 LASERLAITE
APPAREIL A LASER DE CLASSE 1
KLASS 1 LASER APPARAT

Výrobca vyhlásil jednotku za vyhovujúcu požiadavkám Department of Health and Human Services 21 Code z Federal Regulations (DHHS 21 CFR) Subchapter J pre laserové produkty Triedy I v čase jej výroby.

V iných krajinách je táto jednotka prehlásená za vyhovujúcu požiadavkám IEC825 a EN60825 pre laserové produkty Triedy 1.



NEBEZPEČENSTVO

Neotvárajte optickú pamäťovú jednotku; neobsahuje žiadne užívateľom nastaviteľné ani opraviteľné časti.

Použitie ovládacích prvkov, nastavení alebo vykonanie procedúr iných, ako tu uvedených, môže spôsobiť vystavenie sa nebezpečnému žiareniu.

Laserové produkty Triedy 1 nie sú považované za nebezpečné. Návrh laserového systému a optickej pamäťovej jednotky zaručuje, že pri normálnej prevádzke, údržbe užívateľom alebo opravovaní nehrozí laserové žiarenie prekračujúce úroveň Triedy 1.

Niektoré jednotky obsahujú laserovú diódu Triedy 3A. Neprehliadnite toto upozornenie:



NEBEZPEČENSTVO

Pri otvorení vysiela viditeľnú aj neviditeľnú radiáciu. Vyhnite sa priamemu kontaktu očami. Nepozerajte do lúča, ani si ho neprezeraajte priamo optickými prístrojmi.



NEBEZPEČENSTVO

Obalové materiály uložte bezpečne mimo dosahu detí, aby ste predišli riziku zadusenía spôsobeného plastovými obalmi.

Mnohé produkty PC a príslušenstvo obsahujú káble alebo drôty, napríklad napájacie káble alebo káble na pripojenie príslušenstva k PC. Ak uvedený produkt obsahuje takýto kábel alebo drôt, uplatňuje sa nasledujúce varovanie. :

VAROVANIE: Manipulácia s káblom na tomto produkte alebo káblami príslušenstva predaného spolu s týmto produktom vás vystavuje olovu, o ktorom je v Kalifornii známe, že spôsobuje rakovinu a defekty pri narodení alebo poškodenie reprodukčných orgánov. **Po manipulácii si umyte ruky.**

Tieto pokyny si uschovajte.

Dôležitý oznam pre užívateľov

Dôležitý regulačný oznam pre užívateľov

Počítač ThinkPad X30 Series vyhovuje bezpečnostným štandardom a štandardom pre rádiové frekvencie každej krajiny alebo regiónu, v ktorej bol schválený na bezdrôtové použitie. Váš počítač ThinkPad budete musieť nainštalovať a používať prísne v súlade s miestnymi nariadeniami RF. Skôr ako použijete počítač ThinkPad X30 Series, nájdite a prečítajte si dokument *ThinkPad X30 Series Regulatory Notice*, ktorý je doplnkom k tejto príručke. Tento oznam sa nachádza v balíku s touto publikáciou.

Informácie o kapacite pevného disku

Namiesto dodania médií CD obnovy alebo Windows® CD spolu s vaším počítačom poskytuje spoločnosť Lenovo jednoduchší spôsob vykonávania úloh, ktoré typicky vyžadujú tieto CD. Súbory a programy pre tieto alternatívne metódy sú na vašom pevnom disku, preto nemusíte hľadať disky CD a mať problémy s použitím nesprávnej verzie CD.

Úplná záloha všetkých súborov a programov predinštalovaných na vašom počítači spoločnosťou Lenovo sa nachádza v skrytej časti alebo oddiele pevného disku. Hoci je tento oddiel skrytý, zaberá priestor pevného disku. Preto, ak kontrolujete kapacitu vášho pevného disku podľa Windows, môžete si všimnúť, že celková kapacita disku sa zdá menšia než ste predpokladali. Táto nezhoda vzniká konceptom skrytého oddielu. (Pozrite si časť “Obnovenie predinštalovaného softvéru” na strane 34.)

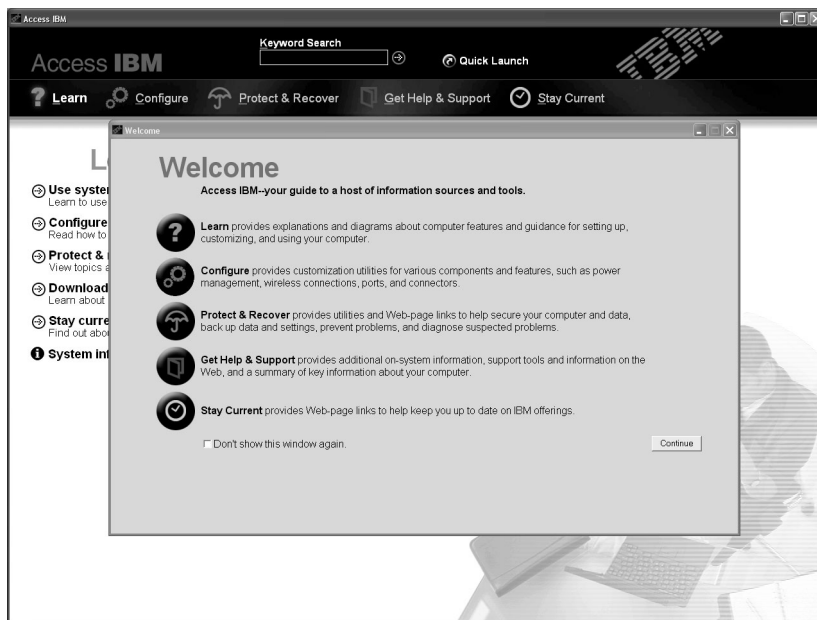
Viac informácií o obnovení vášho pevného disku do pôvodného predinštalovaného obsahu nájdete v zabudovanom zdroji pomoci, programe Access IBM. Ak si chcete v Náučnej časti prezeráť rôzne témy vrátane zálohovania a obnovy, stlačte modré tlačidlo Access IBM alebo kliknite na pracovnej ploche na ikonu Access IBM.

Vyhľadanie informácií v programe Access IBM



Modré tlačidlo Access IBM vám môže pomôcť v mnohých situáciách, keď počítač funguje normálne, ale aj v opačnom prípade. Stlačte tlačidlo Access IBM na pracovnej ploche, aby sa spustil program Access IBM. Program Access IBM je vaše zabudované centrum pomoci, ktoré prináša informačné ilustrácie a zrozumiteľné pokyny na začatie práce a udržanie produktivity. Tlačidlo Access IBM môžete tiež použiť na prerušenie štartovacej sekvencie vášho počítača a spustenie pracovnej plochy Rescue and Recovery™ (na niektorých modeloch Access IBM Predesktop Area). Ak sa Windows nespustí správne, stlačte tlačidlo Access IBM počas štartovacej sekvencie vášho počítača a spustíte pracovný priestor Rescue and Recovery. Použite ho na spustenie diagnostiky, obnovenie záloh (predpokladá sa, že ste zálohy urobili pomocou programu Rescue and Recovery (na niektorých modeloch Rapid Restore Ultra)), obnovenie jednotky pevného disku do pôvodného stavu z výroby (t.j. čo tam bolo, keď ste dostali váš počítač), spustenie programu, ktorý umožňuje zmeniť štartovaciu postupnosť, získanie základných systémových informácií, a spustenie BIOS Setup Utility, kde môžete skontrolovať a zmeniť nastavenia BIOS.

Stlačenie tlačidla Access IBM spustí aplikáciu, ktorá vám prinesie všetky zdroje počítača ThinkPad. Na nasledujúcej stránke uvidíte uvítaciu stranu programu Access IBM, ktorá poskytuje prehľad hlavných funkcií.



Poznámka: Na niektorých modeloch sa táto stránka môže líšiť.

Niektoré témy v zabudovanej pomoci obsahujú krátke videoklipy, ktoré ukazujú, ako vykonať niektoré úlohy, napríklad výmenu batérie, vloženie karty PC Card alebo aktualizáciu pamäte. Použite tieto ovládacie prvky na prehrávanie, zastavenie alebo pretočenie videoklipu.



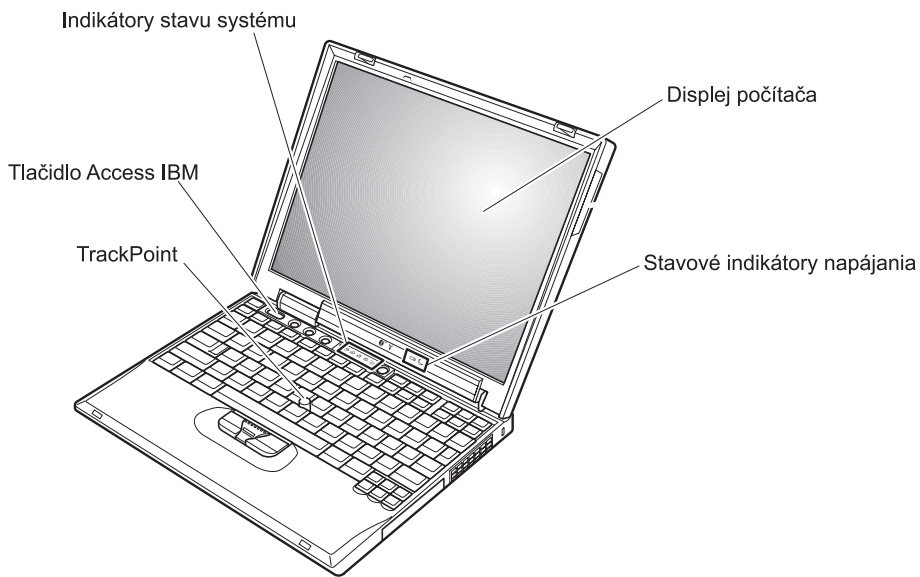
Poznámka: Ak je k počítaču pripojené bootovateľné zariadenie a priorita bootovania tohto zariadenia je vyššia ako IDE HDD, počítač sa nabojuje z tohto zariadenia.

Kapitola 1. Prehľad vášho nového počítača ThinkPad

Rýchly pohľad na váš ThinkPad	2	Špecifikácie	5
Vlastnosti	3	Starostlivosť o počítač ThinkPad	6

Rýchly pohľad na váš ThinkPad

Predný pohľad



Zadný pohľad



Vlastnosti

Processor

- Intel® Pentium® M Processor

Pamäť

- Double data rate (DDR) synchronous dynamic random access memory (DRAM)
Podpora rýchlosti pamäte: Možno váš počítač nebude schopný prevádzky pri všetkých rýchlostiach pamäte (MHz). Systém navrhnutý na nižšiu rýchlosť pamäte bude možno schopný využívať rýchlejšiu pamäť, ale bude bežať len pri nižšej rýchlosti.

Pamäťové zariadenie

- 2,5-palcová jednotka pevného disku

Displej

Farebná obrazovka používa technológiu TFT:

- Veľkosť: 12,1 palcov
- Rozlíšenie:
 - LCD: 1024 x 768
 - Externý monitor: až do 2048 x 1536
- Ovládací prvok jasů

Klávesnica

- 87-klávesová, 88-klávesová alebo 92-klávesová (vrátane klávesu Fn a kláves Forward a Backward)
- Klávesy Forward a Backward
- Ukazovacie zariadenie TrackPoint®
- Funkčný kláves Fn
- Tlačidlo Access IBM
- Tlačidlá na ovládanie hlasitosti
- Osvetľovacia funkcia ThinkLight™

Externé rozhranie

- Paralelný konektor (IEEE 1284A)
- Konektor externého monitora.
- Slot karty PC (karta PC typu I alebo II)
- Slot karty CompactFlash
- Konektor pre stereo slúchadlá
- Vstupný stereo konektor
- Konektor pre mikrofón
- 2 konektory univerzálnej sériovej zbernice (USB)
- Konektor IEEE 1394
- Infračervený port
- Telefónny konektor RJ11
- Ethernetový konektor RJ45

Vlastnosti

- Dokový konektor
- Integrovaná vlastnosť bezdrôtovej LAN (niektoré modely)
- Funkcia integrovanej *Bluetooth* (niektoré modely)

Špecifikácie

Rozmery

- Šírka: 273 mm (10,7 palcov)
- Hĺbka: 223 mm (8,8 palcov)
- Výška : 24,9 mm – 30,2 mm (0,98 palcov – 1,19 palcov)

Prostredie

- Maximálna nadmorská výška bez hermetizácie: 3048 m (10 000 stôp)
- Teplota
 - V nadmorskej výške do 2438 m (8000 stôp)
 - Prevádzka bez diskety: 5° až 35°C (41° až 95°F)
 - Prevádzka s disketou : 10° až 35°C (50° až 95°F)
 - Mimo prevádzky : 5° až 43°C (41° až 110°F)
 - V nadmorskej výške nad 2438 m (8000 stôp)
 - Maximálna prevádzková teplota: 31,3°C (88°F)

Poznámka: Pri nabíjaní batéριοvej jednotky musí byť teplota minimálne 10°C (50°F).

- Relatívna vlhkosť:
 - Prevádzka bez diskety v jednotke: 8% až 95%
 - Prevádzka s disketou v jednotke: 8% až 80%

Tepelný výstup

- Maximálne 56 W (191 Btu/h)

Napájací zdroj (adaptér)

- Sínusový vstup pri 50 až 60 Hz
- Vstupný rozsah adaptéra: 100-240 V, 50 až 60 Hz

Batéριοvá jednotka

- Lítium-iónová (Li-Ion) batéριοvá jednotka
 - Menovité napätie: 10,8 V dc
 - Kapacita: 4,4 AH

Starostlivosť o počítač ThinkPad

Počítač je navrhnutý na spoľahlivé fungovanie v normálnych pracovných prostrediach, ale pri jeho obsluhu treba dodržiavať určité zásady. Ak budete dodržiavať nasledovné dôležité tipy, využijete počítač čo najviac k vlastnej spokojnosti.

Dôležité tipy:

Dbajte na to, kde a ako pracujete

- Pri práci s počítačom alebo nabíjaní batérie nemajte dlhší čas položený počítač na kolenách ani na inej časti tela. Počas normálnej prevádzky produkuje počítač teplo. Toto teplo závisí od aktivity systému a úrovne nabíjania batérie. Dlhší kontakt s telom, hoci aj cez oblečenie, môže spôsobiť nepohodlie, prípadne popálenie pokožky.
- Neumiestňujte do blízkosti počítača žiadne tekutiny, aby ste predišli obliatiu a nepribližujte sa s počítačom k vode, aby ste predišli riziku úrazu elektrickým prúdom.
- Obalové materiály uložte bezpečne mimo dosahu detí, aby ste predišli riziku zadusenía spôsobeného plastovými obalmi.
- Nenechávajte počítač v blízkosti magnetov, aktivovaných mobilných telefónov, elektrických spotrebičov alebo reproduktorov (do 13 cm/5 palcov).
- Počítač nevystavujte extrémnym teplotám (pod 5°C/41°F alebo nad 35°C/95°F).

S počítačom zaobchádzajte opatrne

- Neumiestňujte žiadne objekty (ani papier) medzi obrazovku a klávesnicu alebo pod klávesnicu.
- Dajte pozor na pád, nárazy, poškrabanie, prekrúcanie, udieranie, vibrácie, stláčanie, ani nekladte ťažké objekty na počítač, displej alebo externé zariadenia.
- Displej je navrhnutý na otváranie a používanie pri uhle trochu väčšom ako 90 stupňov. Displej neotvárajte o viac ako 180 stupňov, pretože hrozí poškodenie kĺbu.

Počítač prenášajte správne

- Pred premiestnením počítača odstráňte všetky médiá, vypnite pripojené zariadenia a odpojte všetky káble.
- Pred premiestnením počítača skontrolujte, či je v úspornom režime, v režime hibernácie alebo je vypnutý. Predídete tým poškodeniu jednotky pevného disku a strate údajov.
- Pri dvíhaní otvoreného počítača ho držte za spodok. Počítač nedvíhajte a nedržte za displej.
- Používajte kvalitný prepravný obal, ktorý poskytuje adekvátne odpruženie a ochranu. Počítač nekladajte do tesného kufríka ani tašky.

Zaobchádzajte správne s pamäťovými médiami a jednotkami

- Nikdy nekladajte diskety pod uhlom, viac diskiet alebo diskety so zle pripevnenými nálepkami, pretože by mohli upchať jednotku.

- Ak bol váš počítač dodaný s optickou jednotkou ako napríklad jednotkou CD, DVD alebo CD-RW/DVD, nedotýkajte sa povrchu disku alebo šošoviek na výmennom bloku.
- Počkajte, kým nezačujete zaklapnutie CD alebo DVD do stredového bodu optickej jednotky, ako napríklad jednotky CD, DVD alebo CD-RW/DVD a až potom jednotku zatvorte.
- Pri inštalácii vášho pevného disku, diskety, jednotky CD, DVD alebo CD-RW/DVD, postupujte podľa pokynov dodaných spolu s vaším hardvérom a tlak použite len keď to zariadenie vyžaduje. V programe Access IBM nájdete informácie o výmene jednotky pevného disku (program Access IBM spustíte stlačením tlačidla Access IBM).

Pri nastavovaní hesiel buďte opatrní

- Zapamätajte si svoje heslá. Ak ste zabudli heslo supervizora alebo heslo pevného disku, poskytovateľ autorizovaného servisu spoločnosti Lenovo ho nedokáže resetovať a vy budete asi musieť vymeniť systémovú dosku alebo pevný disk.

Iné dôležité tipy

- Modem vášho počítača môže použiť len analógovú telefónnu sieť alebo verejnú telefónnu sieť (PSTN). Modem nepripájajte k PBX (private branch exchange) ani k inej digitálnej telefónnej linke, pretože by to mohlo poškodiť modem. Analógové telefónne linky sa zvyčajne používajú v domoch, zatiaľ čo digitálne telefónne linky sa skôr používajú v hoteloch alebo kancelárskych budovách. Ak si nie ste istý, akú telefónnu linku používate, kontaktujte svoju telefónnu spoločnosť.
- Počítač môže obsahovať ethernetový konektor a konektor pre modem. Ak obsahuje oba, komunikačný kábel pripojte do správneho konektora, aby ste konektor nepoškodili. V programe Access IBM nájdete informácie o umiestnení týchto konektorov (program Access IBM spustíte stlačením tlačidla Access IBM).
- Zaregistrujte si svoje produkty ThinkPad u spoločnosti Lenovo (pozrite si webovú stránku: www.lenovo.com/register). Môže to napomôcť vráteniu počítača v prípade jeho straty alebo krádeže. Registráciou vášho počítača umožníte spoločnosti Lenovo vás v budúcnosti upozorňovať na nové technické možnosti a aktualizácie.
- Váš počítač môže rozoberať a opravovať len technik autorizovaný na opravu produktov ThinkPad.
- Aby zostal displej otvorený alebo zatvorený, neupravujte ani nenalepujte žiadne blokovacie úchytky.
- Kým je pripojený napájací adaptér, počítač neobracajte. Mohol by sa poškodiť konektor pre adaptér.
- Ak vyberáte zariadenie z jeho pozície alebo inak kontrolujete, či je toto zariadenie pripojiteľné za chodu, vypnite počítač.
- Pri výmene zariadení preinštalujte predné strany plastových panelov (ak sú dodané).
- Keď nepoužívate externý a vymeniteľný pevný disk, disketu, jednotku CD, DVD a CD-RW/DVD, uložte ich do príslušných kontajnerov alebo balenia.

- Pred nainštalovaním ktoréhokoľvek z nasledujúcich zariadení sa dotknite kovovej platne alebo uzemneného kovového predmetu. Týmto spôsobom sa zredukuje všetka statická energia vo vašom tele. Statická energia by mohla toto zariadenie poškodiť.
 - PC karta
 - Smart karta
 - Pamäťová karta, napríklad SD Card, Memory Stick a MultiMediaCard
 - Pamäťový modul
 - Mini-PCI karta
 - Komunikačná dcérska karta

Čistenie povrchu počítača

Príležitostne vyčistite svoj počítač podľa týchto pokynov:

1. Pripravte si zmes jemného kuchynského čistiaceho prostriedku (taký, ktorý neobsahuje abrazívny prášok alebo silné chemikálie, ako napríklad kyseliny alebo zásady). Zmiešajte ho s vodou v pomere 5 dielov vody na 1 diel čistiaceho prostriedku.
2. Namočte doň špongiu.
3. Vyžmýkajte prebytočnú tekutinu zo špongie.
4. Krúživým pohybom špongie poutierajte povrch a dbajte na to, aby prebytočná tekutina nekvapkala.
5. Vytierajte povrch a odstráňte čistiaci prostriedok.
6. Prepláchnite špongiu v čistej tečúcej vode.
7. Poutierajte povrch čistou špongiou.
8. Poutierajte povrch znova suchou, mäkkou látkou bez chlčpkov.
9. Počkajte, kým povrch úplne nevyschne a odstráňte z neho všetky vlákna.

Čistenie klávesnice vášho počítača

1. Namočte čistý, mäkký kúsok látky do izopropylalkoholu.
2. Utrite látkou povrch každého klávesu. Utierajte klávesy postupne; ak utierate niekoľko klávesov naraz, látka sa môže zachytiť o susedný kláves a môže ho poškodiť. Dávajte pozor, aby sa medzi klávesy nedostala žiadna tekutina.
3. Nechajte klávesnicu vyschnúť.
4. Keď chcete odstrániť všetky omrvinky a prach spod kláves, môžete použiť balónik so štetkou na čistenie fotoaparátov alebo studený vzduch zo sušiča vlasov.

Poznámka: Čistiaci prostriedok nikdy nesprejajte priamo na displej ani klávesnicu.

Čistenie obrazovky vášho počítača

1. Jemne poutierajte obrazovku suchou mäkkou látkou bez chlpkov. Ak zbadáte na obrazovke škrabance, môže ísť o škvrnu z klávesnice alebo ukazovateľa TrackPoint, keď sa kryt stláčal z vonkajšej strany.
2. Utrite ju alebo oprášte pomocou jemnej, suchej látky.
3. Ak škvrna zostáva, navlhčite mäkkú látku bez chlpkov do vody alebo zmesi izopropylalkoholu a vody neobsahujúcej nečistoty v pomere 50:50.
4. Vyžmýkajte čo najviac vody.
5. Znova obrazovku poutierajte; dbajte na to, aby tekutina nenakvapkala na počítač.
6. Pred zatvorením displeja ho dosucha utrite.

Kapitola 2. Riešenie problémov s počítačom

Diagnostika problémov	12	Problém so spustením	26
Odstraňovanie problémov	12	Iné problémy	28
Chybové správy	12	Spustenie BIOS Setup Utility	31
Chyby bez správ	16	Používanie funkcie Passphrase	32
Problém s heslom	18	Nastavenie hesla pri zapnutí, hesiel pevných	
Problém so sieťovým vypínačom	18	diskov a hesla supervízora	32
Problémy s klávesnicou	18	Písanie hesiel	33
Problémy s ovládačom TrackPoint	19	Obnovenie predinštalovaného softvéru	34
Problémy s úsporným režimom alebo		Pre počítač ThinkPad X31	34
hibernáciou	20	Pre ostatné počítače ThinkPad X30 Series	35
Problémy s obrazovkou	24	Výmena jednotky pevného disku	36
Problémy s batériou	25	Výmena batérie	38
Problémy s jednotkou pevného disku	26		

Diagnostika problémov

Ak máte problém s počítačom, môžete ho otestovať pomocou PC-Doctor® pre Windows. Ak chcete spustiť PC-Doctor for Windows, postupujte nasledovne:

1. Kliknite na tlačidlo **Start**.
2. Presuňte kurzor na **All Programs** (v systéme Windows inom ako Windows XP, **Programs**) a potom na **PC-Doctor for Windows**.
3. Kliknite na **PC-Doctor**.
4. Vyberte niektorý z testov z **Device Categories** alebo **Test Scripts**.

Upozornenie

Spustenie ľubovoľného testu môže trvať niekoľko minút alebo aj dlhšie. Vyhraďte si čas na vykonanie celého testu; neprerušujte test počas jeho spustenia.

Položka **System Test** v **Test Scripts** spúšťa niektoré testy dôležitých hardvérových komponentov, ale nespúšťa všetky diagnostické testy v PC-Doctor for Windows. Ak PC-Doctor for Windows hlási, že všetky testy v **System Test** boli spustené a že sa nenašli žiadne problémy, spustíte ďalšie testy v PC-Doctor for Windows.

Ak sa pripravujete kontaktovať Centrum podpory zákazníkov, nezabudnite vytlačiť testovací protokol, aby ste mali rýchlo informácie, ktoré pomôžu technikovi.

Odstraňovanie problémov

Ak tu nenájdete váš problém, pozrite si zabudovaný systém pomoci, program Access IBM. Spustíte ho stlačením tlačidla Access IBM. Nasledujúca časť opisuje len problémy, ktoré by vám mohli zabrániť prístupu k systému pomoci.

Chybové správy

Poznámky:

1. Znak x v tabuľkách predstavuje ľubovoľný znak.
2. Verzia PC-Doctor, ktorý tu bol spomínaný je PC-Doctor for Windows.

Správa	Riešenie
0175: Bad CRC1, stop POST task	Kontrolný súčet EEPROM je nesprávny (blok #6). Počítač dajte opraviť.
0176: System Security - The System has been tampered with.	Táto správa sa zobrazí po odstránení bezpečnostného čipu a jeho spätnej inštalácii alebo pri inštalácii nového. Ak chcete chybu odstrániť, zadajte BIOS Setup Utility. Ak to nevyrieši problém, počítač dajte opraviť.
0177: Bad SVP data, stop POST task.	Kontrolný súčet hlavného hesla v EEPROM je nesprávny. Treba vymeniť systémovú dosku. Počítač dajte opraviť.

Správa	Riešenie
0182: Bad CRC2. Enter BIOS Setup and load Setup defaults.	Kontrolný súčet nastavenia CRC2 v EEPROM je nesprávny. Prejdite na BIOS Setup Utility. Stlačte kláves F9 a potom Enter, aby sa načítali predvolené nastavenia. Stlačte kláves F10 a potom Enter, aby sa reštartoval systém.
0185: Bad startup sequence settings. Enter BIOS Setup and load Setup defaults.	Kontrolný súčet spúšťačej postupnosti v EEPROM je nesprávny. Choďte do programu BIOS Setup Utility. Stlačte kláves F9 a potom Enter, aby sa načítali predvolené nastavenia. Stlačte kláves F10 a potom Enter, aby sa reštartoval systém.
0187: EAIA data access error	Prístup k EEPROM zlyhal. Počítač dajte opraviť.
0188: Invalid RFID Serialization Information area	Kontrolný súčet EEPROM je nesprávny (blok # 0 a 1). Treba vymeniť systémovú dosku a preinštalovať sériové číslo. Počítač dajte opraviť.
0189: Invalid RFID configuration information area	Kontrolný súčet EEPROM je nesprávny (blok # 4 a 5). Treba vymeniť systémovú dosku a preinštalovať UUID. Počítač dajte opraviť.
0190: Critical low-battery error	Počítač sa vypol kvôli vybitým batériám. Pripojte k počítaču napájací adaptér a nabite batériu, alebo nahraďte batériu inou, úplne nabitou.
0191: System Security - Invalid remote change requested.	Zlyhala zmena systémovej konfigurácie. Potvrďte operáciu a zopakujte pokus. Ak chcete chybu odstrániť, prejdite do BIOS Setup Utility.
0192: System Security - Embedded Security hardware tamper detected.	Bezpečnostný čip bol vymenený za iný. Počítač dajte opraviť.
0199: System Security - Security password retry count exceeded.	Táto správa sa zobrazí pri zadaní zlého hlavného hesla viac ako trikrát po sebe. Skontrolujte hlavné heslo a skúste to znovu. Ak chcete chybu odstrániť, zadajte BIOS Setup Utility.
01C8: More than one modem devices are found. Remove one of them. Press <Esc> to continue.	Odstráňte Modem Mini-PCI Card. V opačnom prípade stlačte Esc a ignorujte varovnú správu. Ak to nevyrieši tento problém, počítač dajte opraviť.
01C9: More than one Ethernet devices are found. Remove one of them. Press <Esc> to continue.	Váš počítač ThinkPad má zabudovaný Ethernet a nemôžete pridať ďalšiu takúto funkciu nainštalovaním zariadenia Ethernet. Pri zobrazení tejto chybovej správy odstráňte vami nainštalované ethernetové zariadenie. Inak ignorujte túto upozorňujúcu správu stlačením klávesu Esc. Ak to nevyrieši problém, počítač dajte opraviť.
0200: Hard disk error	Pevný disk nefunguje. Skontrolujte, či je jednotka pevného disku pevne pripojená. Spustite BIOS Setup Utility; potom v ponuke pri spustení skontrolujte, či nie je jednotka pevného disku zakázaná.

Správa	Riešenie
021x: Keyboard error	<p>Skontrolujte, či na klávesnici nie sú položené iné objekty, alebo či máte externú klávesnicu. Vypnite počítač a potom vypnite všetky pripojené zariadenia. Najprv zapnite počítač; potom všetky pripojené zariadenia.</p> <p>Ak vidíte stále ten istý chybový kód, postupujte nasledovne:</p> <p>Ak je pripojená externá klávesnica, postupujte nasledovne:</p> <ul style="list-style-type: none"> • Vypnite počítač a odpojte externú klávesnicu; potom počítač zapnite. Skontrolujte, či zabudovaná klávesnica funguje normálne. Ak funguje, externú klávesnicu dajte opraviť. • Skontrolujte, či je externá klávesnica pripojená do správneho konektora. <p>Otestujte počítač pomocou PC-Doctor.</p> <ul style="list-style-type: none"> • Ak sa počítač zastaví počas testu, dajte ho opraviť.
0230: Shadow RAM error	<p>Zlyhalo tieňovanie RAM. Skontrolujte pamäť vášho počítača pomocou PC-Doctor. Ak ste pred zapnutím počítača pridali pamäťový modul, nainštalujte ho ešte raz. Potom otestujte pamäť pomocou PC-Doctor.</p>
0231: System RAM error	<p>Zlyhala systémová RAM. Skontrolujte pamäť vášho počítača pomocou PC-Doctor. Ak ste pred zapnutím počítača pridali pamäťový modul, nainštalujte ho ešte raz. Potom otestujte pamäť pomocou PC-Doctor.</p>
0232: Extended RAM error	<p>Zlyhala rozšírená RAM. Skontrolujte pamäť vášho počítača pomocou PC-Doctor. Ak ste pred zapnutím počítača zväčšili pamäť, nainštalujte nové pamäťové moduly ešte raz. Potom otestujte pamäť pomocou PC-Doctor.</p>
0250: System battery error	<p>Záložná batéria používaná na zachovanie konfiguračných informácií, ako je dátum a čas, sa vybila keď bol počítač vypnutý. Vymeňte batériu a spustíte program BIOS Setup Utility kvôli kontrole konfigurácie. Ak to nevyrieši problém, počítač dajte opraviť.</p>
0251: System CMOS checksum bad	<p>Systémová pamäť CMOS je možno poškodená niektorým aplikačným programom. Počítač použije predvolené nastavenia. Spustíte BIOS Setup Utility na prekonfigurovanie nastavení. Ak sa naďalej zobrazuje rovnaký kód chyby, počítač dajte opraviť.</p>
0260: System timer error	<p>Počítač dajte opraviť.</p>
0270: Real time clock error	<p>Počítač dajte opraviť.</p>
0271: Date and time error	<p>V počítači nie je nastavený ani dátum, ani čas. Nastavte dátum a čas pomocou programu BIOS Setup Utility.</p>
0280: Previous boot incomplete	<p>Počítač naposledy nemohol dokončiť proces zavádzania.</p> <p>Vypnite počítač; potom ho zapnite a spustíte BIOS Setup Utility. Skontrolujte konfiguráciu a potom reštartujte počítač výberom voľby Exit Saving Changes pod položkou Restart alebo stlačením klávesu F10. Ak sa naďalej zobrazuje rovnaký kód chyby, počítač dajte opraviť.</p>
02D0: System cache error	<p>Je deaktivovaná vyrovnávacia pamäť. Počítač dajte opraviť.</p>

Správa	Riešenie
02F4: EISA CMOS not writable	Počítač dajte opraviť.
02F5: DMA test failed	Počítač dajte opraviť.
02F6: Software NMI failed	Počítač dajte opraviť.
02F7: Fail-safe timer NMI failed	Počítač dajte opraviť.
1802: Unauthorized network card is plugged in. - Power off and remove the miniPCI network card.	Sieťová karta mini-PCI nie je na tomto počítači podporovaná. Odstráňte ju.
1803: Unauthorized daughter card is plugged in. - Power off and remove the daughter card.	Dcérska karta nie je na tomto počítači podporovaná. Odstráňte ju.
1810: Hard disk partition layout error	<p>Problém pri rozoznávaní usporiadania oddielu na pevnom disku zastavil spustenie počítača. Buď bol vymazaný Predesktop Area alebo pevný disk obsahuje porušené údaje. Ak sa chcete pokúsiť o reštart počítača, vykonajte jeden z nasledujúcich krokov:</p> <ul style="list-style-type: none"> • Ak bol vymazaný Predesktop Area <ol style="list-style-type: none"> 1. Stlačením F1 otvorte BIOS Setup Utility. 2. Vyberte Security->IBM Predesktop Area-> Access IBM Predesktop Area. 3. Nastavte túto položku na Disabled. 4. Uložte nastavenia a skončite. • Ak vyššie uvedené kroky zlyhajú <ol style="list-style-type: none"> 1. Stlačte Enter. 2. Kliknite na RECOVER TO FACTORY CONTENTS a postupujte podľa pokynov na obrazovke. <p>Poznámka: Toto natrvalo vymaže celý obsah pevného disku a potom obnoví softvér predinštalovaný spoločnosťou Lenovo.</p> <p>Stlačte F1, aby sa otvoril BIOS Setup, alebo Enter na spustenie Predesktop Area.</p> <p>Ak sa počítač ani potom nespustí, kontaktujte Centrum podpory zákazníkov. Telefónne čísla sú uvedené v časti “Celosvetový telefónny zoznam” na strane 68.</p>
Výzva na zadanie hesla pri zapnutí	Heslo zapnutia alebo heslo supervízora je nastavené. Zadajte heslo a stlačte kláves Enter, aby ste mohli používať počítač. Ak nie je heslo zapnutia akceptované, možno je nastavené heslo supervízora. Zadajte hlavné heslo a stlačte kláves Enter. Ak sa naďalej zobrazuje rovnaká chybová správa, počítač dajte opraviť.
Výzva na zadanie hesla pre pevný disk	Je nastavené heslo pre pevný disk. Zadajte heslo a stlačte kláves Enter, aby ste mohli používať počítač. Ak sa naďalej zobrazuje rovnaká chybová správa, počítač dajte opraviť.

Správa	Riešenie
Hibernation error	Medzi prechodom počítača do režimu hibernácie a ukončením tohto režimu došlo k zmene konfigurácie systému a počítač nemôže obnoviť normálnu prevádzku. <ul style="list-style-type: none"> • Obnovte konfiguráciu systému, aby bola rovnaká ako pred prechodom počítača do režimu hibernácie. • Ak bola zmenená veľkosť pamäte, znova vytvorte súbor hibernácie.
Operating system not found.	Skontrolujte, či: <ul style="list-style-type: none"> • Je jednotka pevného disku nainštalovaná správne. • Je v disketovej jednotke spúšťačia disketa. <p>Ak sa vám stále objavuje rovnaká chybová správa, skontrolujte štartovaciu postupnosť v BIOS Setup Utility.</p>
Fan error	Porucha chladiaceho ventilátora. Počítač dajte opraviť.
EMM386 Not Installed — Unable to Set Page Frame Base Address.	Otvorte súbor C:\CONFIG.SYS a riadok <code>device=C:\WINDOWS\EMM386.EXE RAM</code> zmeňte na <code>device=C:\WINDOWS\EMM386.EXE NOEMS</code> a uložte tento súbor.
CardBus Configuration Error —Device Disabled	Prejdite na BIOS Setup Utility. Stlačte kláves F9 a potom Enter, aby sa načítali predvolené nastavenia. Stlačte kláves F10 a potom Enter, aby sa reštartoval systém.
Thermal sensing error	Teplotný senzor nefunguje správne. Počítač dajte opraviť.
Authentication of system services failed. Stlačte <Esc> a pokračujte ďalej.	Oblasť Predesktop Area na HDD je porušená. keď chcete používať Predesktop Area, nájdite Recovery CD a obnovte pomocou tohto CD Predesktop Area.

Chyby bez správ

Problém:

Po zapnutí počítača zostáva obrazovka prázdna a počítač pri spustení nezapípa.

Poznámka: Ak nemáte istotu, či ste počuli zapípanie, vypnite počítač; potom ho znova zapnite a počúvajte. Ak používate externý monitor, pozrite si časť “Problémy s obrazovkou” na strane 24.

Riešenie:

Ak je nastavené heslo zapnutia, stlačením ľubovoľného klávesu zobrazte výzvu hesla zapnutia, napíšte správne heslo a stlačte Enter.

Ak sa výzva na zadanie hesla zapnutia neobjaví, možno je úroveň jasu obrazovky nastavená na minimum. Stlačením Fn+Home upravte úroveň jasu.

Ak zostáva obrazovka aj naďalej prázdna, skontrolujte či:

- Je batéria nainštalovaná správne.

- Je napájací adaptér pripojený k počítaču a napájací kábel je pripojený do funkčnej elektrickej zásuvky.
- Je zapnuté napájanie počítača. (Potvrďte to opakovaným stlačením sieťového vypínača.)

Ak sú tieto položky nastavené správne a obrazovka zostane naďalej čierna, počítač dajte opraviť.

Problém:

Po zapnutí počítača zostáva obrazovka prázdna, ale počuť dve alebo tri zapípania.

Riešenie:

Skontrolujte správnosť inštalácie pamäťovej karty. Ak je v poriadku, ale obrazovka je naďalej čierna a ozve sa päť pípnutí, počítač dajte opraviť.

Ak sa ozvú 4 série po 4 pípnutiach, ide o problém s bezpečnostným čipom. Počítač dajte opraviť.

Problém:

Po zapnutí počítača, sa na prázdnej obrazovke objaví len biely kurzor.

Riešenie:

Preinštalujte operačný systém a zapnite počítač. Ak stále vidíte na obrazovke len biely kurzor, dajte počítač opraviť.

Problém:

Obrazovka je prázdna, kým je počítač zapnutý.

Riešenie

Možno nie je povolený šetrič obrazovky alebo riadenie napájania. Pohnite ovládačom TrackPoint alebo stlačte nejaký kláves, aby sa vypol šetrič obrazovky, alebo stlačte vypínač napájania pre návrat z pohotovostného režimu alebo hibernácie.

Problém:

Celá obrazovka DOS vyzerá menšia.

Riešenie:

Ak používate aplikáciu DOS, ktorá podporuje len rozlíšenie 640×480 (režim VGA), vzhľad obrazovky môže byť mierne skreslený alebo vyzeráť menší než je veľkosť obrazovky. Je to kvôli zachovaniu kompatibility s inými aplikáciami pre DOS. Ak chcete zväčšiť vzhľad obrazovky na rovnakú veľkosť ako je skutočná obrazovka, spustíte program konfigurácie ThinkPad, kliknite na **LCD**; a potom vyberte funkciu **zväčšenia obrazovky**. (Obraz môže naďalej vyzeráť trochu skreslene.)

Poznámka: Ak má váš počítač funkciu zväčšenia obrazovky, môžete na zväčšenie jej vzhľadu použiť klávesy Fn+F8. (Táto funkcia nie je podporovaná vo Windows XP alebo Windows 2000.)

Problém s heslom

Problém:

Zabudli ste svoje heslo.

Riešenie:

Ak ste zabudli svoje heslo vyžadované pri zapnutí počítača, musíte odniesť svoj počítač do autorizovaného servisu spoločnosti Lenovo alebo jej marketingovému zástupcovi, aby vám toto heslo resetovali.

Ak ste zabudli heslo pevného disku, autorizovaný servis spoločnosti Lenovo nemôže toto heslo resetovať ani obnoviť údaje uložené na tomto pevnom disku. Počítač musíte zobrať do autorizovaného servisu Lenovo alebo k marketingovému zástupcovi, na výmenu jednotky pevného disku. Musíte predložiť doklad o kúpe a zaplatiť poplatok za diely a servis.

Ak ste zabudli heslo supervizora, autorizovaný servis spoločnosti Lenovo ho nemôže resetovať. Počítač musíte zobrať do autorizovaného servisu Lenovo alebo k marketingovému zástupcovi, na výmenu jednotky systémovej dosky. Musíte predložiť doklad o kúpe a zaplatiť poplatok za diely a servis.

Problém so sieťovým vypínačom

Problém:

Systém neodpovedá a počítač sa nedá vypnúť.

Riešenie:

Vypnite počítač stlačením a podržaním vypínača napájania 4 sekundy alebo dlhšie. Ak sa počítač nevy pne, odpojte napájací zdroj a batériu.

Problémy s klávesnicou

Problém:

Na klávesnici nefungujú žiadne klávesy alebo niektoré z nich.

Riešenie:

Ak problém vznikol hneď po návrate počítača z úsporného režimu, zadajte heslo zapnutia, v prípade, že bolo nastavené.

Ak je pripojená externá klávesnica PS/2[®], numerická časť klávesnice na vašom počítači nefunguje. Použite numerickú klávesnicu na externej klávesnici.

Ak je pripojená externá numerická klávesnica alebo myš:

1. Vypnite počítač.
2. Odpojte externú numerickú klávesnicu alebo myš.
3. Zapnite počítač a znovu skúste použiť klávesnicu.

Ak sa problém s klávesnicou vyriešil, znovu pripojte externú numerickú klávesnicu, externú klávesnicu alebo myš a dávajte pozor, aby ste ju správne pripojili do konektora.

Ak klávesy na klávesnici stále nefungujú, dajte počítač opraviť.

Problém:

Keď píšete písmeno, objaví sa číslo.

Riešenie

Je zapnutá funkcia Num Lock. Ak ju chcete zakázať, stlačte a podržte **Shift**; a potom stlačte **NumLk**.

Problém:

Na externej numerickej klávesnici nefungujú žiadne klávesy alebo niektoré z nich.

Riešenie:

Skontrolujte, či je externá numerická klávesnica správne pripojená do počítača.

Problém

Niektoré alebo všetky klávesy na externej klávesnici PS/2 nefungujú.

Riešenie

Ak používate ThinkPad Dock™, ThinkPad Dock II™, ThinkPad Mini Dock™, ThinkPad Port Replicator™, alebo ThinkPad Port Replicator II™, presvedčte sa, či je kábel klávesnice správne pripojený do konektora klávesnice.

Ak používate X3 Ultrabase™, potrebujete kábel klávesnice/myši. Skontrolujte, či je kábel klávesnice/myši správne pripojený do konektora myši X3 Ultrabase a či je kábel klávesnice riadne pripojený do konektora klávesnice kábla klávesnice/myši.

Ak je pripojenie správne, odpojte kábel a skontrolujte správnu funkčnosť zabudovanej klávesnice. Ak zabudovaná klávesnica funguje, je problém s externou klávesnicou. Skúste použiť inú externú klávesnicu.

Problémy s ovládačom TrackPoint

Problém:

Kurzor sa posunie, keď sa počítač zapne alebo keď pokračuje v normálnej prevádzke.

Riešenie:

Počas normálnej prevádzky sa ukazovateľ môže posúvať, keď nepoužívate zariadenie TrackPoint. Je to normálna charakteristika zariadenia TrackPoint a nie je to chyba. Kurzor sa posúva niekoľko sekúnd za týchto podmienok:

- Pri zapnutí počítača.
- Keď počítač obnoví normálnu prevádzku.
- Keď je zariadenie TrackPoint stlačené dlhší čas.
- Pri zmene teploty.

Problém:

Myš alebo smerovacie zariadenie nefunguje.

Riešenie:

Presvedčte sa, že zariadenie TrackPoint je povolené v konfiguračnom programe počítača ThinkPad. Potom odpojte myš alebo ukazovacie zariadenie a skúste ho použiť znova. Ak TrackPoint funguje, chyba mohla byť kvôli myši alebo ukazovaciemu zariadeniu.

Skontrolujte, či je kábel pre myš alebo ukazovacie zariadenie bezpečne pripojený k X3 UltraBase, ThinkPad Dock, ThinkPad Dock II, ThinkPad Mini Dock, ThinkPad Port Replicator alebo ThinkPad Port Replicator II.

Ak myš nie je kompatibilná s myšou PS/2, zakážte TrackPoint pomocou konfiguračného programu ThinkPad.

Poznámka: Viac informácií nájdete v manuáli dodanom s myšou.

Problém

Tlačidlo myši nefunguje.

Riešenie

Zmeňte ovládač myši na **Standard PS/2 Port Mouse**, a potom preinštalujte **PS/2 TrackPoint**. Ovládače sa nachádzajú v adresári C:\IBMTOOLS\DRIVERS na vašom pevnom disku. Ak vaša jednotka pevného disku neobsahuje ovládače zariadení, pozrite sa na webovú stránku počítačov ThinkPad. Pre prístup na túto webovú stránku stlačte tlačidlo Access IBM a spustíte program Access IBM.

Problém

Funkcia rolovania alebo zväčšovacieho skla nefunguje.

Riešenie

Skontrolujte ovládač myši v okne Device Manager a presvedčte sa, či je nainštalovaný ovládač PS/2 TrackPoint.

Problémy s úsporným režimom alebo hibernáciou

Problém:

Počítač nečakane prešiel do úsporného režimu.

Riešenie:

Ak sa procesor prehreje, počítač automaticky prejde do úsporného režimu a umožní ochladiť a chrániť procesor a ostatné vnútorné komponenty. Skontrolujte aj nastavenia pre úsporný režim pomocou aplikácie Power Manager.

Problém:

Počítač prechádza do úsporného režimu ihneď po Power-on self-test (POST) (zapne sa indikátor úsporného režimu).

Riešenie:

Skontrolujte, či:

- Je batéria nabitá.
- Je prevádzková teplota v prípustnom rozsahu. Pozrite si časť “Špecifikácie” na strane 5.

Ak sú tieto položky správne, počítač dajte opraviť.

Problém:

Zobrazí sa správa critical low-battery error a počítač sa ihneď vypne.

Riešenie:

Batéria sa vybíja. Pripojte k počítaču napájací adaptér, alebo nahraďte batériu inou, úplne nabitou.

Problém:

Pri pokuse o návrat z úsporného režimu zostáva obrazovka počítača prázdna.

Riešenie:

Skontrolujte, či bol počas úsporného režimu počítača externý monitor odpojený. Kým je počítač v úspornom režime alebo režime hibernácie, neodpájajte externý monitor. Ak pri obnove prevádzky počítača nie je pripojený žiadny externý monitor, displej počítača zostane čierny a nezobrazí sa žiadny výstup. Toto obmedzenie nezávisí od hodnoty rozlíšenia. Stlačte Fn+F7, aby sa objavila obrazovka počítača.

Poznámka: Ak používate kombináciu klávesov Fn+F7 na použitie prezentačnej schémy, stlačte Fn+F7 najmenej trikrát za tri sekundy a obraz sa zobrazí na obrazovke počítača.

Problém:

Počítač sa nevráti z úsporného režimu alebo indikátor úsporného režimu zostáva rozsvietený a počítač nefunguje.

Riešenie:

Ak sa systém nevráti z úsporného režimu, možno prešiel automaticky do tohto úsporného režimu alebo režimu hibernácie z dôvodu vybitia batérie. Skontrolujte indikátor úsporného režimu.

- Ak je indikátor úsporného režimu rozsvietený, počítač je v úspornom režime. Pripojte adaptér ac k počítaču; potom stlačte Fn.
- Ak je indikátor úsporného režimu vypnutý, váš počítač je v režime hibernácie alebo vo vypnutom stave. Pripojte adaptér ac k počítaču; potom stlačte tlačidlo napájania a pokračujte v operácii.

Ak systém napriek tomu neukončí úsporný režim, systém môže prestať odpovedať a nemôžete vypnúť počítač. V tomto prípade treba počítač resetovať. Ak ste si svoje údaje neuložili, môžete o ne prísť. Aby ste počítač resetovali, stlačte a držte sieťový vypínač 4 alebo viac sekúnd. Ak sa systém neresetuje, odpojte napájací adaptér a batériu.

Problém:

Počítač neprechádza do úsporného režimu alebo režimu hibernácie.

Riešenie:

Skontrolujte, či nebola vybraná voľba, ktorá by zabránila, aby počítač prešiel do úsporného režimu alebo režimu hibernácie.

Problém:

Počítač neprejde do úsporného režimu tak, ako to nastavuje časovač v systéme Windows 98 alebo Windows NT.

Riešenie:

V systéme Windows 98:

Ovládač CD-ROM alebo DVD-ROM vo Windows 98 vstupuje do internej jednotky CD-ROM alebo DVD-ROM každé 3 sekundy a zisťuje, či je CD-ROM zasunutý do jednotky CD-ROM alebo DVD-ROM. To zabráni, aby váš počítač prešiel do úsporného režimu aj po uplynutí vyhradeného času. Ak chcete aby počítač prešiel do úsporného režimu, postupujte nasledovne:

1. Kliknite na tlačidlo **Start**.
2. Presuňte kurzor na **Settings** a **Control Panel**.
3. Kliknite na **Control Panel** a potom dvakrát na **System**.
4. Kliknite na záložku **Device Manager**.
5. Kliknite na **+** pri **CD-ROM**.
6. Dvakrát kliknite na názov CD-ROM alebo DVD-ROM.
7. Kliknite na záložku **Settings**.
8. Vyčistíte začiarkovacie políčko **Auto insert notification**.

Windows 98 už nezisťuje automaticky vloženie CD-ROM alebo DVD-ROM.

V systéme Windows NT:

Ak povolíte funkciu CD-ROM AutoRun, časovač nemôže prepnúť počítač tak, aby prešiel do úsporného režimu. Ak chcete povoliť časovač, zakážte funkciu AutoRun úpravou konfiguračných informácií v registri nasledovným spôsobom:

```
HKEY_LOCAL_MACHINE\SYSTEM\  
CurrentControlSet\Services\Cdrom\  
Autorun: 0x1 > Autorun: 0
```

Problém:

Systém sa nezobudí v čase nastavenom na časovači, ak počítač nie je pripojený k napájaciemu zdroju, **-alebo-** Systém nevstúpi do režimu hibernácie z pozastaveného režimu, ak počítač nie je pripojený k napájaciemu zdroju.

Riešenie:

Funkcia timer-wake-with-battery-operation je štandardne zakázaná. Ak povolíte túto funkciu, počítač by sa mohol zobudiť a začať pracovať počas prenášania. Mohlo by to viesť k poškodeniu jednotky pevného disku.

Keď si uvedomujete toto riziko, môžete túto funkciu povoliť.

1. Vypnite počítač a potom ho znova zapnite. Počas zobrazenia správy "To interrupt normal startup, press the blue Access IBM button" v ľavom dolnom rohu obrazovky, stlačte tlačidlo Access IBM. Otvorí sa obrazovka Rescue and Recovery.
2. Kliknite na **Access BIOS**. Zobrazí sa okno System Restart Required.
3. Kliknite na **Yes**. Počítač sa rešartuje a objaví sa ponuka BIOS Setup Utility.
4. Klávesom kurzora vyberte **Config**; potom stlačte Enter. Zobrazí sa podponuka **Power**.
5. Vyberte **Timer Wake with Battery Operation** stlačením Enter.

6. Klávesom F5 alebo F6 vyberte **Enabled**; potom stlačte Enter.
7. Stlačením klávesov F10 a Enter uložte toto nastavenie a ukončíte pomocný program.

Informácie o programe BIOS Setup Utility nájdete v systéme pomoci Access IBM pod témou “BIOS Setup Utility”.

Problém:

Kombinácia kláves Fn+F12 nespôsobuje prechod počítača do režimu hibernácie.

Riešenie:

Počítač nemôže prejsť do režimu hibernácie:

- Ak používate niektorú z podporovaných komunikačných PC kariet. Na vstup do režimu hibernácie zastavte komunikačný program a potom odstráňte PC Card alebo deaktivujte slot pre PC Card. Kliknite na lište úloh na ikonu **Safely Remove Hardware** (v systéme Windows XP) alebo na ikonu **Unplug or Eject Hardware** (v systéme Windows 2000).
- Ak nie je pomocný program hibernácie nainštalovaný na Windows 98 alebo Windows NT. Ak chcete nainštalovať pomocný program hibernácie, pozrite si časť “Inštalácia ovládačov zariadenia” v Access IBM na vašom paneli systému pomoci.
- Ak nie je povolený režim hibernácie a chcete ho povoliť, postupujte takto:

V systéme Windows 98:

1. Spustíte konfiguračný program ThinkPad.
2. Kliknite na **Power Management**.
3. Kliknite na záložku **Hibernation**.
4. Kliknite na tlačidlo **Enable hibernation...**
5. Kliknite na tlačidlo **Create Now**.

V systéme Windows NT:

Poznámka: Ak chcete použiť režim hibernácie vo Windows NT, musíte naformátovať váš pevný disk pomocou systému formátovania FAT. Ak formátujete pevný disk pomocou NTFS, čo je štandardný formát v Windows NT, nemôžete použiť režim hibernácie.

1. Spustíte konfiguračný program ThinkPad.
2. Kliknite na **Power Management**.
3. Kliknite na **Suspend/Resume Options**.
4. Kliknite na **Enable Hibernation**.
5. Kliknite na tlačidlo **OK**.

V systéme Windows XP alebo Windows 2000 :

1. Spustíte konfiguračný program ThinkPad.
2. Kliknite na **Power Management**.
3. Kliknite na záložku **Hibernate**.
4. Začiarknite políčko pre podporu hibernácie.

5. Kliknite na tlačidlo **OK**.

Poznámka: Stlačením kláves Fn+F12 sa do hibernačného režimu dostanete iba vtedy, ak je nainštalovaný ovládač PM pre Windows XP alebo Windows 2000.

Problém:

V systéme Windows XP kombinácia klávesov Fn+F3 nevedie k vymazaniu obrazovky počítača.

Riešenie:

Windows XP povoľuje viacerým užívateľom prihlásiť sa do systému naraz. Ak ste prvým užívateľom, ktorý sa prihlásil na váš počítač, môžete použiť kombináciu Fn+F3. Inak táto kombinácia na vašom počítači nebude fungovať.

Problémy s obrazovkou

Problém:

Obrazovka je prázdna.

Riešenie:

- Stlačením Fn+F7 zobrazte obraz.

Poznámka: Ak používate kombináciu klávesov Fn+F7 na použitie prezentačnej schémy, stlačte Fn+F7 najmenej trikrát za tri sekundy a obraz sa zobrazí na obrazovke počítača.

- Ak používate adaptér AC alebo batériu a indikátor stavu batérie je zapnutý (svieti nazeleno) stlačením Fn+Home zmeníte obrazovku na jasnejšiu.
- Ak je indikátor úsporného stavu zapnutý (svieti nazeleno), stlačte Fn a po prechode z uvedeného režimu pokračujte.
- Ak problém pretrváva, vyriešte ho podľa uvedeného riešenia.

Problém:

Obrazovka je nečitateľná alebo zdeformovaná.

Riešenie:

Skontrolujte, či:

- Je ovládač zobrazovacieho adaptéra nainštalovaný správne.
- sú rozlíšenie obrazovky a kvalita farby správne nastavené.
- Je typ monitora správny.

Ak chcete skontrolovať tieto nastavenia, postupujte nasledovne:

V systéme Windows XP a Windows 2000:

Otvorte okno Display Properties.

1. Kliknite na záložku **Settings**.
2. Skontrolujte, či sú rozlíšenie obrazovky a kvalita farby správne nastavené.
3. Kliknite na tlačidlo **Advanced**.
4. Kliknite na záložku **Adapter**.

5. Skontrolujte, či je v okne informácií o adaptéri zobrazené "ATI Mobility RADEON".
6. Kliknite na tlačidlo **Properties**. Skontrolujte okno "Device status" a skontrolujte, či zariadenie riadne funguje. Ak nie, kliknite na tlačidlo **Troubleshooter**.
7. Kliknite na záložku **Monitor**.
8. Skontrolujte, či je informácie správna.
9. Kliknite na tlačidlo **Properties**. Skontrolujte okno "Device status" a skontrolujte, či zariadenie riadne funguje. Ak nie, kliknite na tlačidlo **Troubleshooter**.

Problém:

Obrazovka zostáva zapnutá aj po vypnutí počítača.

Riešenie:

Stlačte a podržte prepínač napájania 4 sekundy alebo viac a vypnite počítač; potom ho znova zapnite.

Problém:

Pri každom zapnutí počítača sa na obrazovke objavia chýbajúce, bezfarebné alebo svetlé body.

Riešenie:

Je to charakteristické pre technológiu TFT. Obrazovka vášho počítača obsahuje viaceré tranzistory vyrobené z tenkých vrstiev (TFT). Počas celej doby môže existovať malý počet chýbajúcich, jasných alebo čudne sfarbených bodov.

Problémy s batériou

Problém:

Batériu nemožno úplne nabiť metódou vypnutia v čase nabíjania zvyčajnom pre váš počítač.

Riešenie:

Batéria môže byť vybitá. Postupujte nasledovne:

1. Vypnite počítač.
2. Skontrolujte, či je táto vybitá batéria v počítači.
3. Pripojte k počítaču napájací adaptér a nechajte ju nabiť.

Ak máte k dispozícii rýchlu nabíjačku, použite ju na jej nabitie.

Ak sa batéria úplne nenabije za 24 hodín, použite novú batériu.

Problém:

Váš počítač sa vypne skôr než indikátor stavu batérie zobrazí, že je prázdna.
alebo

Váš počítač je v prevádzke potom, ako indikátor stavu batérie zobrazil, že je prázdna.

Riešenie:

Vybite a znova dobite batériu.

Problém:

Prevádzkový čas plne nabitej batérie je krátky.

Riešenie:

Vybite a znovu dobite batériu. Ak je prevádzkový čas vašej batérie stále krátky, použite novú batériu.

Problém:

Počítač nefunguje s úplne nabitou batériou.

Riešenie:

Odrušovač batérie môže byť aktívny. Počítač na minútu vypnite, aby sa resetovala ochrana; potom ho znova zapnite.

Problém

Batéria sa nenabíja.

Riešenie

Batériu nemožno nabíjať, keď je príliš horúca. Ak je batéria horúca, vyberte ju z počítača a nechajte ju vychladnúť pri izbovej teplote. Po vychladnutí ju znovu namontujte a nabite. Ak sa napriek tomu nedá nabíjať, dajte ju opraviť.

Problémy s jednotkou pevného disku

Problém:

Pevný disk vydáva prerušovaný drnčiaci zvuk.

Riešenie:

Tento zvuk môžete počuť, keď:

- Jednotka pevného disku začína alebo končí prístup k údajom.
- Prenášate jednotku pevného disku.
- Prenášate počítač.

Toto je normálna charakteristika jednotky pevného disku, nie je to porucha.

Problém:

Pevný disk nepracuje.

Riešenie:

V štartovacej ponuke v BIOS Setup Utility sa presvedčte, že jednotka pevného disku je zahrnutá v zozname "Boot priority order". Ak sa nachádza v zozname "Excluded from boot order", je deaktivovaná. Vyberte pre ňu položku a stlačte kláves x. Toto presunie túto položku do zoznamu "Boot priority order".

Ak používate počítač ThinkPad X31, presvedčte sa, či nie je v štartovacej ponuke v BIOS Setup Utility, výkričník ! vľavo od pevného disku alebo jeho dcérskeho uzla. Ak sa tam tento znak nachádza, pevný disk je zakázaný. Ak ho chcete povoliť, stlačte kláves Insert a odstráňte tento znak.

Problém so spustením

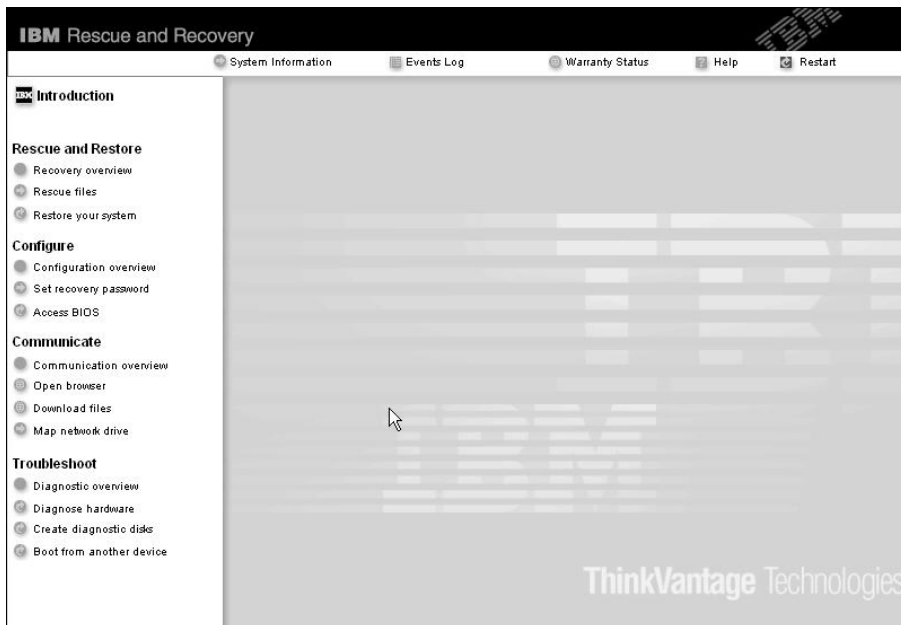
Problém:

Operačný systém Microsoft® Windows sa nespustí.

Riešenie:

Na identifikáciu alebo vyriešenie vášho problému použite Pracovná plocha programu Rescue and Recovery. Na spustenie pracovného priestoru Rescue and Recovery urobte toto:

1. Vypnite PC, potom ho znova zapnite.
2. Počas spúšťania svojho PC pozorne sledujte obrazovku. Keď sa v ľavom dolnom rohu obrazovky objaví správa “**To interrupt normal startup, press the blue Access IBM button**”, stlačte modré tlačidlo Access IBM. Otvorí sa pracovný priestor Rescue and Recovery. Objaví sa okno podobné nasledujúcemu:



Poznámka: Toto okno môže byť na rôznych modeloch odlišné.

3. Po otvorení Pracovná plocha programu Rescue and Recovery môžete urobiť toto:
 - **Zachrániť a obnoviť** vaše súbory, zložky alebo zálohy.
 - **Nakonfigurovať** vaše systémové nastavenia a heslá.
 - **Komunikovať** pomocou internetu a pripojiť sa na lokalitu podpory.
 - **Odstraňovať** a diagnostikovať problémy pomocou diagnostiky.

Ak používate počítač ThinkPad X31, môžete vybrať z týchto ikon:

- **Start setup utility** otvorí program BIOS Setup Utility.
- **Recover to factory contents** vymaže všetky súbory na primárnom oddiele--jednotka C--a nainštaluje softvér, ktorý bol na vašom PC predinštalovaný pri jeho výrobe.)

- **Restore your backups** obnoví zálohy, ktoré boli urobené pomocou Rapid Restore Ultra.
- **Run diagnostics** spustí diagnostické testy na pomoc pri zisťovaní, či máte problémy s vaším PC a čo môže byť ich príčinou.
- **Create diagnostic disks** vám pomôže vytvoriť špeciálne disky používané počas diagnostických testov.

V hornom paneli Pracovná plocha programu Rescue and Recovery môžete kliknúť na tieto záložky, aby sa otvorili ostatné stránky alebo odísť z tohto programu:

- **Events Log** umožňuje vám vidieť protokol, ktorý obsahuje informácie o udalostiach, alebo úlohách, súvisiacich s operáciami Rescue and Recovery.
- **System Information** ukáže vám kľúčové hardvérové a softvérové informácie o vašom počítači. Tieto informácie môžu byť cenné, keď sa pokúšate diagnostikovať problémy.
- **Warranty Status** umožňuje vám vidieť, kedy uplynie záruka, servisné podmienky pre váš počítač, alebo zoznam náhradných dielov.
- **Help** poskytuje informácie o rôznych funkciách, ktoré sú dostupné v Pracovná plocha programu Rescue and Recovery.
- **Restart** zatvorí Pracovná plocha programu Rescue and Recovery a znova spustí štartovaciu sekvenciu, ktorá bola prerušená.

Ak používate počítač ThinkPad X31, môžete kliknúť na nasledujúce záložky, aby sa otvorili ostatné stránky alebo ukončil program:

- **Startup** vám umožní zmeniť poradie zariadení, na ktorých PC hľadá počas svojho spustenia operačný systém. V niektorých prípadoch budete možno potrebovať spustiť operačný systém z jednotky CD a nie z pevného disku. Tieto zmeny môžete zadať na tejto stránke.
- **Preferences** poskytuje rozličné voľby závislé od vášho konkrétneho modelu a príslušenstva, ktoré môžete nastaviť pre Access IBM Predesktop Area.
- **Information** zhromaždí základné informácie o vašom PC, ktoré môžete v prípade potreby poskytnúť pri volaní technikom centra podpory.
- **Help** poskytuje informácie o rozličných stránkach aplikácie Access IBM Predesktop Area.
- **Exit** zatvorí aplikáciu Access IBM Predesktop Area a pokračuje v prerušenej spúšťacej postupnosti.

Iné problémy

Problém:

Počítač sa zamkne alebo neprijíma žiadny vstup.

Riešenie:

Počítač sa mohol zamknúť pri prechode do úsporného režimu počas komunikačnej operácie. Ak pracujete v sieti, deaktivujte časovač úsporného režimu.

Aby ste vypli počítač, stlačte a držte sieťový vypínač 4 alebo viac sekúnd.

Problém:

Počítač sa nespúšťa zo želaného zariadenia, ako napríklad disketovej jednotky.

Riešenie:

Pozrite si ponuku pri spustení v BIOS Setup Utility. Skontrolujte, či je štartovacia postupnosť v BIOS Setup Utility nastavená tak, že sa počítač spúšťa zo želaného zariadenia.

Presvedčte sa tiež, či je zariadenie, z ktorého sa počítač spúšťa, aktívované. V štartovacej ponuke v BIOS Setup Utility sa presvedčte, že toto zariadenie je zahrnuté v zozname "Boot priority order". Ak sa nachádza v zozname "Excluded from boot order", je deaktivované. Vyberte pre ňu položku a stlačte kláves x. Toto presunie túto položku do zoznamu "Boot priority order".

Ak používate počítač ThinkPad X31, presvedčte sa, či nie je v štartovacej ponuke v BIOS Setup Utility, výkričník ! vľavo od zariadenia. Ak je tam tento znak, zariadenie je zakázané. Ak ho chcete povoliť, stlačte kláves Insert a vymažte tento znak.

Problém:

Počítač neodpovedá.

Riešenie:

IRQ pre PCI sú všetky nastavené ako 11. Počítač nereaguje, pretože nemôže zdieľať prerušenie IRQ s inými zariadeniami. Pozrite si program konfigurácie ThinkPad.

Problém:

Windows NT sa nespustí;, avšak správa oznamujúca, že Windows NT sa zavádza, zostáva na obrazovke.

Riešenie:

Nastavenie USB mohlo byť zmenené na Enabled. Ak áno, môže to spôsobiť konflikt pri vyhradzovaní prostriedkov pamäte počas spúšťania. Zakážte nastavenie pomocou BIOS Setup Utility.

1. Vypnite počítač a potom ho znova zapnite. Počas zobrazenia správy "To interrupt normal startup, press the blue Access IBM button" v ľavom dolnom rohu obrazovky, stlačte tlačidlo Access IBM. Otvorí sa obrazovka Rescue and Recovery.
2. Kliknite na **Access BIOS**. Zobrazí sa okno System Restart Required.
3. Kliknite na **Yes**. Počítač sa reštartuje a objaví sa ponuka BIOS Setup Utility.
4. Klávesom kurzora vyberte **Config**; potom stlačte Enter.
5. Stlačením klávesu Enter vyberte **USB**.
6. Klávesom F5 alebo F6 vyberte **Disable**; potom stlačte Enter.
7. Stlačením klávesov F10 a Enter uložte toto nastavenie a ukončíte pomocný program.

Problém:

Počítač nemôže prehrávať CD alebo kvalita zvuku nie je dobrá.

Riešenie:

Skontrolujte, či disk spĺňa normy vašej krajiny. Disk spĺňajúci miestne normy je zvyčajne označený logom CD na štítku. Ak používate disk, ktorý nespĺňa uvedené normy, nemôžeme zaručiť, že bude hrať, alebo ak aj bude hrať, nemôžeme zaručiť dobrú kvalitu zvuku.



Problém:

Spätné prehrávanie DVD nie je v Windows 98 a Windows 2000 hladké.

Riešenie:

Tento problém sa môže vyskytnúť, ak si zvolíte pre technológiu Intel SpeedStep[®] režim maximálneho napájania z batérie. Tento režim je navrhnutý na dosiahnutie maximálneho času napájania z batérie tým, že rýchlosť procesora sa prepína medzi normálnou nízkou rýchlosťou a jej polovičnou hodnotou podľa využitia procesora. Ak sa využitie zvýši, Intel SpeedStep prepne rýchlosť procesora na nižšiu rýchlosť. Prevádzka v tomto režime môže podstatne degradovať výkon procesora a spôsobíť tým trhané prehrávanie DVD.

Ak sa chcete tomuto problému vyhnúť alebo ho zredukovať, môžete si zvoliť ľubovoľný z týchto troch režimov prevádzky:

- **Maximálny výkon:** udržiava stále vysokú rýchlosť procesora.
- **Automatický:** prepína rýchlosť procesora medzi vysokou a nízkou v závislosti od toho, do akej miery sa procesor používa. Ak sa použitie zvyšuje, Intel SpeedStep prepne rýchlosť procesora na vysokú.
- **Optimalizovaný výkon batérie:** udržiava stále nízku rýchlosť procesora.

Ak si chcete zvoliť režim, postupujte nasledovne:

1. Spustíte program ThinkPad Configuration.
2. Kliknite na **Power Management**.
3. Kliknite na záložku **Intel SpeedStep technology**.
4. V zozname vyberte požadovaný režim.
5. Kliknite na tlačidlo **OK**.

Problém:

Ak je vaším operačným systémom Windows 2000 a použijete zariadenie USB 1.x po návrate vášho počítača z úsporného režimu alebo režimu hibernácie do normálnej prevádzky, môže sa objaviť správa "Unsafe Removal of Device".

Riešenie:

Túto správu môžete bezpečne zavrieť. Uvedená správa sa zobrazí z dôvodu problému ovládača USB 2.0 na Windows 2000. Podrobnejšie informácie nájdete v časti Bližšie informácie Microsoft Knowledge Base 328580 a 323754. Navštívte domovskú

stránku Microsoft Knowledge Base <http://support.microsoft.com/>, do poľa vyhľadávania zadajte číslo požadovaného článku bázy poznatkov a kliknite na tlačidlo Hľadať.

Spustenie BIOS Setup Utility

Váš počítač poskytuje program s názvom BIOS Setup Utility, ktorý vám umožňuje výber rôznych parametrov nastavenia.

- Config: Nastavenie konfigurácie vášho počítača.
- Date/Time: Nastavenie dátumu a času.
- Security: Nastavenie vlastností bezpečnosti.
- Startup: Nastavenie zariadenia na spustenie.
- Restart: Reštartovanie systému.

Poznámka: Mnohé z týchto parametrov môžete nastaviť oveľa jednoduchšie pomocou Konfiguračného programu ThinkPad.

Ak chcete spustiť BIOS Setup Utility postupujte nasledovne:

1. Keď sa chcete sami chrániť proti náhodnej strate údajov, zálohujte si údaje a register počítača. Podrobnosti nájdete v časti “Data backup-and-restore tools” programu Access IBM.
2. Vyberte disketu z disketovej jednotky a potom vypnite počítač.
3. Zapnite počítač. Potom počas zobrazenia správy “To interrupt normal startup, press the blue Access IBM button” v ľavom dolnom rohu obrazovky, stlačte tlačidlo Access IBM. Otvorí sa Pracovná plocha programu Rescue and Recovery.
4. Ak používate počítač ThinkPad X31, dvakrát kliknite na **Start setup utility** a choďte na krok 6.
Ak používate iný počítač ThinkPad X30 Series, kliknite na **Access BIOS**. Zobrazí sa okno System Restart Required.
5. Kliknite na **Yes**. Vykoná sa reštart počítača a objaví sa ponuka BIOS Setup Utility.
6. Ak ste nastavili heslo supervízora, po zadaní hesla sa objaví ponuka BIOS Setup Utility. Program môžete tiež spustiť stlačením klávesu Enter namiesto zadania hesla supervízora, ale nemôžete meniť parametre, ktoré sú chránené hlavným heslom. Viac informácií nájdete v zabudovanej pomoci.
Pomocou kurzorových klávesov prejdite na položku, ktorú chcete zmeniť. Keď je položka zvýraznená, stlačte kláves Enter. Zobrazí sa podponuka.
7. Zmeňte požadované položky. Aby ste zmenili hodnotu položky, použite kláves F5 alebo F6. Ak má položka podponuku, môžete ju zobraziť stlačením klávesu Enter.
8. Stlačte kláves F3 alebo Esc, aby ste ukončili podponuku. Ak sa nachádzate vo vnorenej podponuke, opakovane stláčajte Esc, kým nedosiahnete ponuku BIOS Setup Utility.

Poznámka: Ak chcete vrátiť nastavenie do pôvodného stavu v čase kúpy, stlačte kláves F9, ktorým sa zavedie štandardné nastavenie. Môžete tiež vybrať voľbu v podponuke Restart na načítanie predvolených nastavení alebo zrušenie zmien.

9. Vyberte Restart; potom stlačte Enter. Presuňte kurzor na voľbu, ktorou chcete reštartovať počítač; potom stlačte kláves Enter. Počítač sa reštartuje.

Používanie funkcie Passphrase

Na niektorých modeloch môžete používať funkciu Passphrase. Keď je táto funkcia povolená, môžete nastaviť heslo pri zapnutí, heslá pevného disku a heslo supervízora, kde každé obsahuje do 64 znakov.

Keď chcete zistiť, či je táto funkcia dostupná na vašom počítači ThinkPad, použite program BIOS Setup Utility týmto spôsobom:

Poznámka: Pred povolením alebo zakázaním funkcie Passphrase odstráňte všetky heslá. Ak je nejaké heslo nastavené, nemôžete povoliť alebo zakázať túto funkciu.

1. Vypnite počítač a potom ho znova zapnite.
2. Keď sa v ľavom dolnom rohu obrazovky zobrazí správa "To interrupt normal startup, press the blue Access IBM button" stlačte tlačidlo Access IBM.
3. Dvakrát kliknite na **Start setup utility**. Otvorí sa obrazovka BIOS Setup Utility.
4. Pomocou smerovacích kláves kurzora prejdite v menu smerom dole a vyberte **Security**.
5. Vyberte **Password**. Ak je v menu zobrazená položka "Using Passphrase", táto funkcia je vo vašom počítači ThinkPad dostupná.
6. Keď chcete povoliť funkciu Passphrase, vyberte **Enabled**. Objaví sa varovná správa, ktorá vraví, že ak povolíte funkciu Passphrase, váš počítač bude mať len obmedzenú možnosť spolupráce s ostatnými počítačmi, ktoré nie sú kompatibilné s počítačmi, ktoré majú túto funkciu.
7. Vyberte **Yes**.
8. Stlačte F10 na odchod.
9. V okne Setup Confirmation vyberte **Yes**.

Nastavenie hesla pri zapnutí, hesiel pevných diskov a hesla supervízora

Ak povolíte funkciu Passphrase, môžete vytvoriť heslo dlhé 64 znakov. Na vytvorenie hesla môžete použiť abecedné znaky a medzery.

Poznámka: Ak je táto funkcia zakázaná, heslo pri zapnutí a heslo pevného disku môže obsahovať len 12 znakov a heslo supervízora môže obsahovať len 8 znakov, všetky abecedné; nemôžete použiť medzery.

Informácie o nastavení hesla pri zapnutí, hesla pevného disku a hesla supervízora nájdete v Access IBM.

Písanie hesiel

Ak sa objaví nasledujúca ikona, napíšte heslo pri zapnutí alebo heslo supervízora



Ak sa objaví nasledujúca ikona, napíšte užívateľské heslo pevného disku.



Ak chcete napísať hlavné heslo pevného disku, urobte toto:

1. Stlačte kláves F1. Ikona sa zmení na takúto:



2. Teraz napíšte hlavné heslo pevného disku.

Ak sa objaví nasledujúca ikona, napíšte heslo supervízora.



Poznámky:

1. Ak počas písania hesla stlačíte nesprávny kláves, môžete použiť kláves Backspace.
2. Ak nastavíte heslo pevného disku na počítači, na ktorom je povolená funkcia Passphrase a potom odstránite jednotku pevného disk z počítača a nainštalujete ju na počítač, ktorý nemá funkciu Passphrase, počítač nemôže akceptovať heslo pevného disku.

Informácie o nastavení hesla po zapnutí, hesla pevného disku a hesla supervízora nájdete v Access IBM.

Poznámka:

Skôr ako znížite verziu BIOS vášho počítača ThinkPad na 1.xx, nezabudnite resetovať všetky heslá a zakázať funkciu Passphrase. Ak to zabudnete urobiť, systém neurobí reštart po aktualizácii BIOS a bude sa musieť vymeniť systémová doska alebo jednotka pevného disku.

Ak zabudnete resetovať heslá a zakázať funkciu Passphrase pred znížením verzie BIOS vášho počítača ThinkPad na 1.xx, vykonajte túto procedúru:

- Ak je nastavené heslo pri zapnutí, musíte ho resetovať. Zavolajte Centrum podpory zákazníkov. Telefónne čísla sú uvedené v časti “Celosvetový telefónny zoznam” na strane 68.
- Ak je nastavené heslo pevného disku, môžete ho znova nastaviť na inom počítači ThinkPad, ktorý má funkciu Passphrase. Alebo zoberte počítač do autorizovaného servisu alebo k marketingovému zástupcovi spoločnosti Lenovo, aby vám vymenil jednotku pevného disku.
- Ak je nastavené heslo supervízora, musíte zobrať počítač do autorizovaného servisu alebo k marketingovému zástupcovi spoločnosti Lenovo, aby vymenil systémovú dosku.

Obnovenie predinštalovaného softvéru

Poznámka:

Ak nie je váš počítač ThinkPad X31, pozrite si nasledujúcu časť: “Pre ostatné počítače ThinkPad X30 Series” na strane 35.

Pre počítač ThinkPad X31

Pevný disk vášho počítača má skrytú chránenú oblasť pre zálohy. V tejto oblasti sa nachádza úplná záloha obsahu pevného disku vykonaná v čase jeho výroby a program s názvom Access IBM Predesktop Area.

Ak ste nainštalovali program Rapid Restore Ultra, Access IBM Predesktop Area tiež obsahuje dodatočné zálohy Rapid Restore Ultra, ktoré uchovávajú obsah pevného disku v rozličných časových obdobiach.

Program Access IBM Predesktop Area môžete použiť na vrátenie obsahu pevného disku do jeho staršieho stavu pomocou niektorého z obrazov zálohy uložených v chránenej oblasti. Access IBM Predesktop Area sa spúšťa nezávisle od operačného systému Windows. Preto ho môžete spustiť stlačením modrého tlačidla Access IBM, po výzve počas spustenia.

Po otvorení programu Access IBM Predesktop Area môžete vykonať operáciu obnovy aj vtedy, keď nevieťe spustiť systém Windows. Viac informácií o programe Rapid Restore Ultra alebo Access IBM Predesktop Area nájdete v pomoci Access IBM.

Ak chcete obnoviť pevný disk do pôvodného stavu, postupujte nasledovne:

Poznámka: Proces obnovy môže trvať 2 hodiny.

Upozornenie: Všetky súbory na primárnom oddiele pevného disku (zvyčajne jednotka C) budú počas procesu obnovy stratené. Ak je to možné, skôr ako začnete si urobte zálohu súborov uložených na disku C.

1. Ak je to možné, uložte si všetky vaše súbory a vypnite operačný systém.
2. Vypnite počítač.
3. Zapnite počítač. Pozorne sledujte obrazovku. Po zobrazení správy "To interrupt normal startup, press the blue Access IBM button." stlačte modré tlačidlo Access IBM, aby sa otvoril program Access IBM Predesktop Area:
4. Dvakrát kliknite na **Recover to factory contents**.
5. Postupujte podľa pokynov na obrazovke.
6. Po dokončení procesu obnovy stlačte kláves Enter. Váš počítač sa reštartuje s predinštalovaným operačným systémom, jednotkami a softvérom.

Pre ostatné počítače ThinkPad X30 Series

Pevný disk vášho počítača má skrytú chránenú oblasť pre zálohy. V tejto oblasti sa nachádza kompletná záloha pevného disku, ako bol dodaný z výroby, a program s názvom Rescue and Recovery.

Ak ste vykonali operáciu zálohovania pomocou programu Rescue and Recovery, máte tiež uloženú jednu alebo viacero záloh, ktoré odrážajú obsah pevného disku, tak ako existoval v rôznych časových momentoch. Tieto zálohy mohli byť uložené na vašom pevnom disku alebo sieťovej jednotke, alebo na vymeniteľnom médiu, v závislosti na voľbách, ktoré ste vybrali počas operácie zálohovania.

Na obnovu obsahu pevného disku do predchádzajúceho stavu pomocou ľubovoľnej z uložených záloh môžete použiť program Rescue and Recovery alebo Pracovná plocha programu Rescue and Recovery. Pracovná plocha programu Rescue and Recovery beží nezávisle od operačného systému Windows. Preto ho môžete spustiť stlačením modrého tlačidla Access IBM, po výzve počas spustenia.

Keď sa spustí Pracovná plocha programu Rescue and Recovery, môžete vykonať operáciu obnovy, aj keď nemôžete spustiť Windows. Viac informácií o používaní funkcií Rescue and Recovery nájdete v časti "Data backup-and-restore tools" alebo "Introducing Rescue and Recovery" v programe Access IBM.

Ak chcete obnoviť pevný disk do pôvodného stavu, postupujte nasledovne:

Poznámky:

1. Ak počas obnovy nie je k vášmu počítaču ThinkPad pripojená optická jednotka, DVD softvér a softvér na nahrávanie CD sa nainštalujú. Na zabezpečenie správnej inštalácie pripojte počítač ThinkPad k X3 UltraBase Dock, ThinkPad Dock alebo ThinkPad Mini Dock a pred vykonaním operácie obnovy nainštalujte do Ultrabay™ Plus optickú jednotku.
2. Proces obnovy môže trvať 2 hodiny.

Upozornenie: Všetky súbory na primárnom oddiele pevného disku (zvyčajne jednotka C) budú počas procesu obnovy stratené. Avšak skôr ako budú akékoľvek údaje prepísané, budete mať možnosť uložiť jeden alebo viac súborov na iné médium.

1. Ak je to možné, uložte si všetky vaše súbory a vypnite operačný systém.
2. Vypnite počítač aspoň na 5 sekúnd.
3. Zapnite počítač. Pozorne sledujte obrazovku. Počas zobrazenia správy “To interrupt normal startup, press the blue Access IBM button” v ľavom dolnom rohu obrazovky stlačte tlačidlo Access IBM. Otvorí sa Pracovná plocha programu Rescue and Recovery.
4. Kliknite na **Restore your system**.
5. Kliknite na **Restore my hard drive to the original factory state** a potom na **Next**.
6. Postupujte podľa pokynov na obrazovke.
7. Po skončení procesu obnovy stlačte kláves Enter. Váš počítač sa reštartuje s predinštalovaným operačným systémom, jednotkami a softvérom.

Výmena jednotky pevného disku

Pamäťovú kapacitu svojho počítača môžete zvýšiť výmenou jednotky pevného disku za disk s väčšou kapacitou. Nový pevný disk si môžete kúpiť od predajcu alebo marketingového zástupcu spoločnosti Lenovo.

Poznámky:

1. Jednotku pevného disku vymeňte len vtedy, ak ju rozširujete alebo kvôli oprave. Konektory a pozícia pre jednotku pevného disku nie sú navrhnuté na časté zmeny alebo výmeny jednotky.
2. Pracovná plocha Rescue and Recovery a program Product Recovery nie sú súčasťou voliteľnej jednotky pevného disku.

Upozornenie

Zaobchádzanie s jednotkou pevného disku

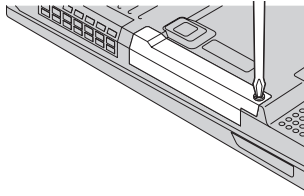
- Jednotku nehádzte ani ju nevystavujte fyzickým otrasom. Jednotku položte na materiál, ktorý absorbuje fyzické otrasy, napríklad mäkká látka.
- Netlačte na kryt jednotky.
- Nedotýkajte sa konektora.

Jednotka je veľmi citlivá. Nesprávne zaobchádzanie môže spôsobiť poškodenie a trvalú stratu údajov na pevnom disku. Pred odstránením jednotky pevného disku vytvorte zálohu všetkých informácií na pevnom disku a potom vypnite počítač. Jednotku nikdy neodstraňujte počas aktivity systému, kým je v úspornom režime alebo v režime hibernácie.

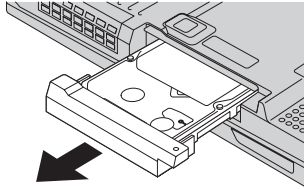
Ak chcete vymeniť jednotku pevného disku, postupujte nasledovne.

1. **Vypnite počítač**; potom odpojte z počítača AC adaptér a všetky káble.
2. Zatvorte displej počítača a otočte počítač.
3. Odstráňte batériu.

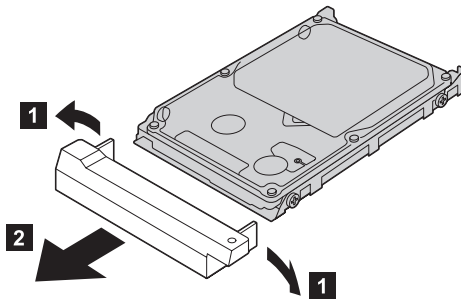
4. Odstráňte skrutku, ktorá zabezpečuje jednotku pevného disku.



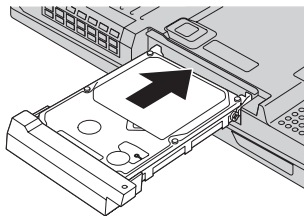
5. Odstráňte jednotku pevného disku vytiahnutím krytu z počítača.



6. Odstráňte kryt z jednotky pevného disku.



7. Pripevnite kryt na novú jednotku pevného disku.
8. Zasuňte jednotku pevného disku a jej kryt do priestoru určeného pre túto jednotku; potom ich pevne pripevnite.



9. Namontujte skrutku.
10. Namontujte batériu.
11. Zapnite počítač. K počítaču pripojte napájací adaptér a káble.

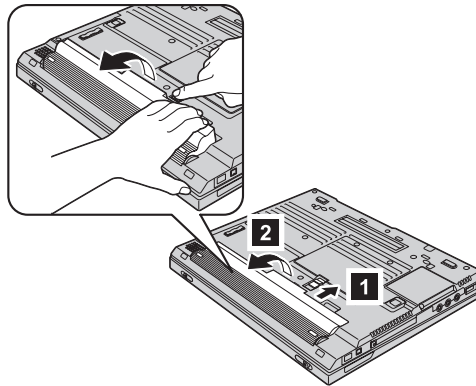
Výmena batérie

1. **Vypnite počítač alebo ho prepnite do režimu hibernácie.** Potom z počítača odpojte napájací adaptér a všetky káble.

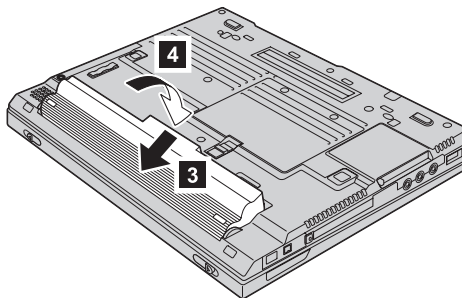
Poznámka: Ak používate kartu PC alebo CompactFlash, počítač možno nebude schopný prejsť do stavu hibernácie. Ak je toto váš prípad, vypnite počítač.

2. Zatvorte displej počítača a obráťte počítač.
3. Posuňte a podržte blokovaciu západku batérie, aby ste ju otvorili **1**, potom batériu vyberte **2**.

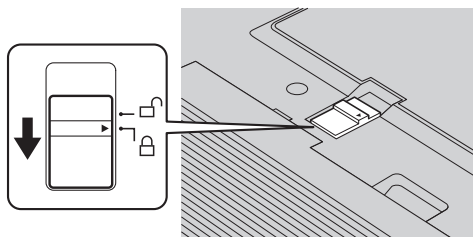
Poznámka: Prvá pozícia blokovacej úchytky slúži na uvoľnenie zámku batérie.



4. Vsuňte prednú časť úplne nabitej náhradnej batérie zarovno s prednou časťou priestoru batérie v počítači **3**; potom jemne batériu zasuňte do tohto priestoru **4**.



5. Zamknite batériu posunom blokovacej úchytky.



6. Zapnite počítač. K počítaču pripojte napájací adaptér a káble.

Kapitola 3. Pomoc a servis

Pomoc a servis	42	Volanie centra podpory zákazníkov	42
Pomoc prostredníctvom internetu	42	Pomoc kdekoľvek na svete	44

Pomoc a servis

Ak potrebujete pomoc, servis, technickú podporu alebo len chcete získať viac informácií o počítači typu ThinkPad, môžete nájsť širokú škálu zdrojov dostupných od spoločnosti Lenovo, ktoré vám pomôžu. Táto časť obsahuje informácie o tom, kde nájdete dodatočné informácie o počítačoch typu ThinkPad, čo robiť keď máte problém s vašim počítačom a komu môžete v prípade potreby zavolať s požiadavkou na servis.

Servisné balíky Microsoft sú najnovším zdrojom softvéru pre aktualizácie produktu Windows. Tieto sú k dispozícii stiahnutím z webu (môžu sa uplatňovať poplatky za pripojenie) alebo prostredníctvom CD-ROM. Podrobnejšie informácie a odkazy obsahuje www.microsoft.com. Technickú pomoc pri inštalácii alebo s otázkami súvisiacimi so servisnými balíkmi pre predinštalovaný produkt Microsoft Windows, nájdete na webovej stránke Microsoft Product Support Services na <http://support.microsoft.com/directory/>, alebo môžete kontaktovať Centrum podpory zákazníkov na telefónnom čísle uvedenom v časti "Celosvetový telefónny zoznam" na strane 68. Táto služba môže byť spoplatnená.

Pomoc prostredníctvom internetu

Webová stránka spoločnosti Lenovo obsahuje aktuálne informácie o počítačoch typu ThinkPad a ich podpore. Adresa domovskej stránky Personal Computing je www.lenovo.com/think

Informácie týkajúce sa podpory vášho počítača typu ThinkPad nájdete na adrese www.lenovo.com/think/support. Pozrite si ju a naučte sa, ako riešiť problémy, nájdite nové spôsoby používania počítača a voľby, ktoré môžu prácu s vašim počítačom ThinkPad uľahčiť.

Volanie centra podpory zákazníkov

Ak ste sa pokúsili odstrániť problém sami a stále potrebujete pomoc, počas záručnej doby ju môžete získať telefonicky v Centre podpory zákazníkov. Počas záručnej doby sú k dispozícii tieto služby:

- Zistenie problému - pripravený je vyškolený personál, aby vám pomohol s určením, či máte hardvérový problém a rozhodnutím, aká činnosť je potrebná na opravu tohto problému.
- Oprava hardvéru Lenovo - Ak je zistené, že problém zapríčinil hardvér Lenovo v záručnej dobe, vyškolený servisný personál je k dispozícii na poskytnutie adekvátnej úrovne servisu.
- Manažment technických zmien - Občas môžu existovať zmeny, ktoré je potrebné vykonať po predaji produktu. Spoločnosť Lenovo alebo váš predajca, ak je autorizovaný spoločnosťou Lenovo, vykoná na vašom hardvéri vybrané inžinierske zmeny (EC).

Nevzťahuje sa na tieto položky:

- Náhrada alebo použitie dielcov vyrobených spoločnosťou alebo pre spoločnosť Lenovo alebo dielcov, na ktoré sa nevzťahuje záruka

Poznámka: Všetky diely, na ktoré sa vzťahuje záruka, obsahujú 7-znakovú identifikáciu vo formáte FRU XXXXXXXX

- Identifikácia zdrojov problému softvéru
- Konfigurácia BIOS ako súčasť inštalácie alebo aktualizácie
- Zmeny, úpravy alebo aktualizácie ovládačov zariadení
- Inštalácia a údržba sieťových operačných systémov (NOS)
- Inštalácia a údržba aplikačných programov

Ak chcete zistiť, či sa na váš počítač vzťahuje záruka a kedy skončí jej platnosť, prejdite na www.lenovo.com/think/support, kliknite na **Warranty** a postupujte podľa inštrukcií zobrazených na obrazovke.

Všetky podmienky záruky spoločnosti Lenovo nájdete v konkrétnych záručných informáciách hardvéru spoločnosti Lenovo. Pre záručný servis potrebujete doklad o kúpe.

Ak je to možné, počas telefonického hovoru buďte pri počítači, aby technický zástupca mohol s vami preskúmať problém. Pred zavolaním skontrolujte, či máte k dispozícii stiahnuté najnovšie ovládače zariadení a systému, spustili ste diagnostiku a poznačili ste si všetky informácie. Keď budete volať kvôli technickej pomoci, pripravte si tieto informácie:

- Typ a model počítača
- Sériové čísla počítača, monitora a ostatných komponentov a doklad o kúpe.
- Opis problému
- Presné znenie všetkých chybových správ
- Informácie o konfigurácii hardvéru a softvéru pre systém

Telefónne čísla Centra podpory zákazníkov nájdete v tejto príručke, v časti Celosvetový telefónny zoznam.

Poznámka: Telefónne čísla môžu byť zmenené bez upozornenia. Aktuálny zoznam telefónnych čísel Centier podpory zákazníkov spolu s ich prevádzkovými časmi nájdete na webovej stránke podpory www.lenovo.com/think/support. Ak v tomto zoznam nie je uvedené telefónne číslo pre vašu krajinu alebo oblasť, kontaktujte predajcu spoločnosti Lenovo alebo jej marketingového zástupcu.

Pomoc kdekoľvek na svete

Ak s počítačom cestujete, alebo ho preveziete do krajiny, kde bol rovnaký model počítača ThinkPad predávaný, na tento počítač sa vzťahuje Medzinárodný záručný servis, ktorý vás počas záručnej doby oprávňuje na získanie záručného servisu. Servis bude vykonaný poskytovateľom servisu, ktorý je autorizovaný na vykonanie záručného servisu.

Servisné metódy a procedúry sa môžu v rôznych krajinách odlišovať a niektoré služby nemusia byť dostupné vo všetkých krajinách. Medzinárodný záručný servis sa poskytuje prostredníctvom metódy servisu (ako napríklad sklad, doručenie alebo servis priamo na mieste), ktorá sa poskytuje v krajine zabezpečujúcej servis. Servisné centrá v niektorých krajinách nemusia poskytovať servis pre všetky modely konkrétneho typu počítača. V niektorých prípadoch sa počas servisu môžu aplikovať poplatky a obmedzenia.

Ak chcete zistiť či máte nárok na medzinárodný záručný servis a na zobrazenie zoznamu krajín, v ktorých je tento servis dostupný, prejdite na www.lenovo.com/think/support, **Warranty** a postupujte podľa inštrukcií zobrazených na obrazovke.

Príloha A. Informácie o bezdrôtovej komunikácii

Bezdrôtová interoperabilita

Bezdrôtový adaptér LAN Mini-PCI je navrhnutý tak, aby spolupracoval s ľubovoľným bezdrôtovým produktom LAN, založeným na bezdrôtovej technológii DSSS (Direct Sequence Spread Spectrum) alebo bezdrôtovej technológii OFDM (Orthogonal Frequency Division Multiplexing) a je v súlade so:

- Štandardom IEEE 802.11a/b/g bezdrôtových LAN podľa definície a schválenia inštitútom IEEE (Institute of Electrical and Electronics Engineers).
- Certifikáciou WiFi (Wireless Fidelity), ako je definovaná alianciou WECA (Wireless Ethernet Compatibility Alliance).

Dcérska karta *Bluetooth* je navrhnutá na spoluprácu so všetkými *Bluetooth* produktmi, ktoré sú v súlade s *Bluetooth* špecifikáciou 1.1 a 1.2 ako ju definuje *Bluetooth* SIG.

Dcérska karta *Bluetooth* podporuje nasledujúce profily:

- Generický prístup
- Vyhľadanie služieb
- Sériový port
- Telefonické pripojenie
- FAX
- Prístup LAN používajúci PPP
- Osobná počítačová sieť
- Generic Object Exchange
- Generic Object Push
- Prenos súborov
- Synchronizácia
- Audio brána
- Slúchadlá
- Tlačiareň
- Zariadenia ľudského rozhrania (klávesnica/myš)
- Basic Image
- Handsfree

Užívateľské prostredie a vaše zdravie

Bezdrôtový LAN Mini-PCI Adapter a dcérska karta *Bluetooth* vyžarujú rádiovú elektromagnetickú energiu ako ostatné rádiové zariadenia. Úroveň vyžiarenej energie je však oveľa nižšia ako elektromagnetická energia vyžiarená bezdrôtovými zariadeniami, napríklad mobilnými telefónmi.

Pretože Wireless LAN Mini-PCI Adapter a dcérska karta *Bluetooth* pracujú podľa smerníc, ktoré sa nachádzajú v rádiových bezpečnostných štandardoch a

odporúčaniach, spoločnosť Lenovo verí, že integrované bezdrôtové karty sú bezpečné pre používanie zákazníkmi. Tieto štandardy a odporúčania odzrkadľujú konsenzus vedeckej komunity a výsledky rokovaní skupín a komisií vedcov, ktorí neustále obnovujú a vytvárajú rozsiahlu literatúru o výskume.

V niektorých situáciách alebo prostrediach môže byť používanie bezdrôtového LAN Mini-PCI adaptéra alebo dcérskej karty *Bluetooth* obmedzené majiteľom budovy alebo zodpovedným zástupcom organizácie. Tieto situácie môžu napríklad zahŕňať:

- Použitie integrovaných bezdrôtových kariet na palube lietadiel alebo v nemocniciach.
- V inom prostredí, kde riziko rušenia iných zariadení alebo služieb je chápané alebo identifikované ako nežiaduce.

Ak si nie ste istý politikou, ktorá sa vzťahuje na používanie bezdrôtových zariadení v konkrétnej organizácii (napr. letisko alebo nemocnica), odporúčame požiadať o autorizáciu na použitie bezdrôtového LAN Mini-PCI adaptéra alebo dcérskej karty *Bluetooth* skôr ako zapnete počítač ThinkPad.

Autorizovaná prevádzka v Spojených štátoch a Kanade

Nasledujúce vyhlásenie týkajúce sa režimu rozšíreného kanála sa uplatňuje, keď systém podporuje túto funkciu. Keď chcete skontrolovať podporu tejto funkcie, pozrite si charakteristiky nainštalovanej bezdrôtovej karty, konkrétne si pozrite pokyny na zapnutie rozšíreného kanálového režimu.

Pre systémy s podporou bezdrôtového pripojenia k sieti 802.11b podporujúce rozšírený kanálový režim:

Toto zariadenie možno použiť len s prístupovými bodmi, ktoré sú autorizované na použitie v rámci geografie, v ktorej sa používajú. Použitie tohto zariadenia s prístupovým bodom, ktorý nie je v súlade s Wi-Fi a nemá oprávnenie na použitie vo vašej geografii, môže viesť k porušeniu vládnych nariadení. Poradte sa so správcom siete, pozrite si manuál pokynov alebo schvalovací štítok pre prístupový bod a určite autorizáciu vášho prístupového bodu vo vašej konkrétnej krajine alebo geografickom regióne.

“Režim rozšíreného kanála” by ste si mali vybrať len vtedy, ak je zariadenie prevádzkované mimo USA a Kanady a vyhnúť sa tak novej neautorizovanej prevádzke. Použitie tohto zariadenia mimo Spojených štátov a Kanady v “režime rozšíreného kanála” môže využívať frekvencie neautorizované na použitie v Spojených štátoch a Kanade. Pri použití s autorizovaným bezdrôtovým prístupovým bodom, ktorý je v súlade s Wi-Fi alebo je v režime Ad Hoc bude toto zariadenie prevádzkované v autorizovaných režimoch vo všetkých geografiách.

Pri cestách z jednej krajiny do druhej musíte vybrať frekvencie nakonfigurovať znova.

Zapnutie režimu rozšíreného kanála

Nasledujúce vyhlásenie týkajúce sa režimu rozšíreného kanála sa uplatňuje, keď systém podporuje túto funkciu. Keď chcete skontrolovať podporu tejto funkcie, pozrite si charakteristiky nainštalovanej bezdrôtovej karty, konkrétne si pozrite pokyny na zapnutie rozšíreného kanálového režimu.

V krajinách s výnimkou Spojených štátov a Kanady môžu byť podporované ďalšie kanály IEEE 802.11b. Ak máte problém, spojte sa so správcom vášho systému alebo skontrolujte váš prístupový bod a zistite, ktorý kanál sa používa. Ak kanál 802.11b je 12 alebo väčší, budete musieť vykonaním nasledujúcich krokov zapnúť "režim rozšíreného kanála".

1. Spustíte Windows 2000/XP. Prihláste sa s privilégiami správcu.
2. Pravým tlačidlom myši kliknite na My computer na pracovnej ploche a zvolíte si Property.
3. Kliknite na záložku Hardware a stlačte tlačidlo Device Manager.
4. Dvakrát kliknite na Network Adapter, nájdite zariadenie bezdrôtového adaptéra, kliknite pravým tlačidlom myši na toto zariadenie a vyberte Property.
5. Kliknite na záložku Advanced.
6. Zvoľte si "Extended Channel Mode" a nastavte hodnotu na "Enable".

Poznámka: Uvedené sa bude aplikovať na systémy s podporou bezdrôtového pripojenia k sieti 802.11b podporujúce rozšírený kanálový režim.

Príloha B. Informácie o záruke

Vyhlásenie Lenovo o obmedzenej záruke

LSOLW-00 05/2005

Časť 1 - Všeobecné podmienky

Toto vyhlásenie o obmedzenej záruke obsahuje Časť 1 - Všeobecné podmienky, Časť 2 - Podmienky špecifické v danej krajine a Časť 3 - Záručné informácie. Podmienky 2. časti nahrádzajú alebo menia podmienky 1. časti. Záruky, ktoré spoločnosť Lenovo Group Limited alebo niektorá z jej podriadených spoločností poskytuje vo Vyhlásení o obmedzenej záruke, sa vzťahujú len na počítače zakúpené na použitie zákazníkom a nie na opätovný predaj. Výraz "Počítač" bude znamenať počítač od spoločnosti Lenovo, jeho voľby, funkcie, konverzie, aktualizácie alebo prísľušenstvo, prípadne ich kombinácie. Pojem "Počítač" nezahŕňa softvérové programy, či už nainštalované pri dodávke Počítača, nainštalované neskôr alebo inak. Nič v tomto Vyhlásení o obmedzenej záruke nemá žiadny vplyv na zákonom určené práva zákazníkov, od ktorých nie je možné upustiť alebo ich zmluvou obmedziť.

Na čo sa vzťahuje táto záruka

Spoločnosť Lenovo zaručuje, že každý Počítač 1) je bez chýb v materiáli a spracovaní a 2) vyhovuje oficiálne publikovaným špecifikáciám spoločnosti Lenovo ("Špecifikácie"), ktoré sú k dispozícii na požiadanie. Záručná doba Počítača sa začína pôvodným dátumom inštalácie a uvádza sa v 3. časti s názvom Záručné informácie. Pokiaľ spoločnosť Lenovo alebo príslušný predajca neuvádzajú inak, dátumom inštalácie bude dátum na faktúre alebo pokladničnom doklade. Pokiaľ spoločnosť Lenovo neuvedie inak, tieto záruky sa používajú len v krajine alebo regióne, kde ste Počítač zakúpili.

TIETO ZÁRUKY SÚ VAŠIMI EXKLUZÍVNÝMI ZÁRUKAMI A NAHRÁZAJÚ VŠETKY OSTATNÉ ZÁRUKY A PODMIENKY, VYJADRENÉ ALEBO MLČKY PREDPOKLADANÉ, VRÁTANE, ALE BEZ OBMEDZENIA NA MLČKY PREDPOKLADANÉ ZÁRUKY ALEBO PODMIENKY OBCHODOVATEĽNOSTI ALEBO VHODNOSTI NA KONKRÉTNY ÚČEL. NIEKTORÉ ŠTÁTY ALEBO JURISDIKCIE NEPOVOĽUJÚ VYŇATIE VYJADRENÝCH ALEBO PREDPOKLADANÝCH ZÁRUK, TAKŽE SA VÁS TOTO VYŇATIE NEMUSÍ TÝKAŤ. V TAKOM PRÍPADE SÚ TAKÉTO ZÁRUKY OBMEDZENÉ NA ČAS TRVANIA ZÁRUČNEJ DOBY. PO UPLYNUTÍ TEJTO DOBY SA NEUPLATŇUJÚ ŽIADNE ZÁRUKY. NIEKTORÉ ŠTÁTY ALEBO JURISDIKCIE NEPOVOĽUJÚ OBMEDZIŤ DĺŽKU TRVANIA PREDPOKLADANÝCH ZÁRUK, TAKŽE VYŠŠIE UVEDENÉ OBMEDZENIE SA VÁS NEMUSÍ TÝKAŤ.

Na čo táto záruka nevzťahuje

Táto záruka sa nevzťahuje na nasledovné:

- žiadne softvérové programy, či už predinštalované alebo dodané s Počítačom, alebo následne nainštalované;
- poruchy, ktoré vzniknú nesprávnym používaním, haváriou, modifikáciou, nevhodným technickým alebo prevádzkovým prostredím alebo nesprávnou údržbou zákazníkom;
- poruchy spôsobené produktom, za ktorý spoločnosť Lenovo nenesie zodpovednosť; a
- produkty nepochádzajúce od spoločnosti Lenovo vrátane produktov, ktoré spoločnosť Lenovo zaobstará a poskytne alebo integruje do Počítača spoločnosť Lenovo na žiadosť zákazníka.

Záruka je neplatná, ak zákazník odstráni alebo zmení identifikačné štítky na Počítači alebo jeho dieloch.

Spoločnosť Lenovo nezaručuje neprerušovanú ani bezchybnú prevádzku Počítača.

Každá technická alebo iná podpora poskytnutá pre Počítač v záruke, napríklad pomoc s otázkami "ako na to" a otázkami týkajúcimi sa nastavenia a inštalácie Počítača, sa poskytuje **BEZ ZÁRUK AKÉHOKOĽVEK DRUHU**.

Ako získať záručný servis

Záručný servis môže poskytovať spoločnosť Lenovo, IBM, autorizovaný poskytovateľ servisu, alebo predajca, ak má oprávnenie na vykonávanie záručného servisu. Každý z týchto poskytovateľov sa bude nazývať "Poskytovateľ servisu."

Ak Počítač v záručnej dobe nefunguje tak, ako má, zákazník bude za účelom poskytnutia záručného servisu kontaktovať Poskytovateľa servisu. Ak Počítač nebol u spoločnosti Lenovo zaregistrovaný, zákazník predloží doklad o nadobudnutí Počítača ako dôkaz svojho nároku na záručný servis.

Ako spoločnosť Lenovo odstráni problémy

Pri volaní Poskytovateľa servisu za účelom servisného zásahu je potrebné dodržiavať príslušný postup na zistenie a vyriešenie problému. Úvodnú diagnózu problému môže vykonať servisný technik cez telefón alebo môže byť realizovaná elektronicky cez webovú stránku podpory.

Typ záručného servisu uplatňovaný na Počítač zákazníka je uvedený v Časti 3 - Záručné informácie.

Ste zodpovedný za stiahnutie a inštaláciu určených softvérových aktualizácií z webovej stránky podpory alebo z iného elektronického média a za vykonanie inštrukcií získaných od Poskytovateľa servisu. Aktualizácie softvéru môžu obsahovať základný vstupný/výstupný systémový kód (nazývaný "BIOS"), pomocné programy, ovládače zariadení a ďalšie aktualizácie softvéru.

Ak sa bude dať problém vyriešiť pomocou zákazníkom vymeniteľného dielu (ďalej “CRU”) (napríklad klávesnice, myši, reproduktora, pamäte alebo pevného disku), Poskytovateľ servisu zákazníkovi diel CRU dodá a zákazník si ho nainštaluje.

Ak Počítač v záručnej dobe nefunguje tak, ako má a problém nemožno odstrániť cez telefón ani elektronicky prostredníctvom softvérových aktualizácií ani pomocou CRU, Poskytovateľ servisu podľa vlastného uváženia Počítač 1) opraví, aby fungoval podľa záruky alebo 2) vymení za funkčne porovnateľný. Ak Poskytovateľ servisu nebude môcť Počítač opraviť ani vymeniť, zákazník ho môže zaniest na miesto nákupu a budú mu vrátené peniaze.

Ako súčasť záručného servisu môže Poskytovateľ servisu nainštalovať na Počítač vybrané inžinierske zmeny.

Výmena Počítača alebo jeho časti

Ak záručný servis zahŕňa výmenu Počítača alebo jeho časti, chybný diel vymenený Poskytovateľom servisu sa stane majetkom spoločnosti Lenovo a náhradný diel sa stane majetkom zákazníka. Zákazník prehlasuje, že všetky odstránené položky sú pôvodné a nezmenené. Náhrada nemusí byť nová, ale bude v dobrom prevádzkovom stave a aspoň funkčným ekvivalentom nahradeného dielu. Náhrada preberá stav záručného servisu nahradeného dielu.

Ďalšie povinnosti zákazníka

Ešte pred výmenou Počítača alebo jeho časti Poskytovateľom servisu bude zákazník súhlasiť s odstránením všetkých komponentov, dielov, volieb, zmien a pripojení, na ktoré sa záručný servis nevzťahuje.

Zákazník súhlasí aj s nasledovným:

1. zabezpečí, aby Počítač neobsahoval žiadne právne záväzky alebo obmedzenia brániace jeho výmene;
2. na Počítač, ktorý nevlastníte, získate oprávnenie od jeho vlastníka za účelom opravy prostredníctvom Poskytovateľa servisu; a
3. tam, kde je to vhodné, pred poskytnutím servisu:
 - a. postupovať podľa servisných pokynov Poskytovateľa servisu;
 - b. zálohovať alebo zabezpečiť všetky programy, údaje a fondy nachádzajúce sa v Počítači; a
 - c. poskytnúť Poskytovateľovi servisu dostatočný, voľný a bezpečný prístup k svojim zariadeniam, aby si mohla spoločnosť Lenovo splniť svoje povinnosti.
4. (a) vymazať všetky informácie o identifikovaných alebo identifikovateľných osobách (osobné údaje) z Počítača (v technicky možnom rozsahu), (b) umožniť Poskytovateľovi servisu alebo dodávateľovi spracovať v mene zákazníka všetky zostávajúce osobné údaje podľa svojich potrieb s cieľom splniť si povinnosti vyplývajúce z Vyhlásenia o obmedzenej záruke (čo môže zahŕňať aj zaslanie Počítača kvôli uvedenému spracovaniu na iné servisné miesta po celom svete) a (c) zabezpečiť, aby uvedené spracovanie vyhovovalo všetkým zákonom platným pre osobné údaje.

Obmedzenie zodpovednosti

Spoločnosť Lenovo bude zodpovedať za stratu alebo poškodenie zákazníkovo Počítača len v čase, 1) keď bol Počítač v držbe Poskytovateľa servisu alebo 2) prepravy Počítača v prípadoch, kedy spoločnosť Lenovo zodpovedá za prepravné náklady.

Spoločnosť Lenovo ani Poskytovateľ servisu nebudú niesť zodpovednosť za žiadne dôverné, majetkové ani osobné údaje nachádzajúce sa v Počítači, ktorý zákazník z akéhokoľvek dôvodu vracia. Všetky takéto informácie by ste mali z Počítača odstrániť pred jeho vrátením.

Môže sa stať, že z dôvodu nedostatku zo strany spoločnosti Lenovo, bude mať zákazník nárok na náhradu škôd spoločnosťou Lenovo. V takých prípadoch bez ohľadu na princíp, na základe ktorého má zákazník nárok požadovať náhradu škôd od spoločnosti Lenovo, bude spoločnosť Lenovo zodpovedať najviac za: (1. a 2. bod sa nemení).

1. škody za ublíženie na tele (aj so smrteľnými následkami) a škody na nehnuteľnom majetku a hmotnom osobnom majetku za ktoré je spoločnosť Lenovo právne zodpovedná; a
2. rozsah všetkých ostatných skutočných priamych škôd až do výšky poplatkov za Počítač, ktorý je predmetom reklamácie.

Toto obmedzenie platí aj pre dodávateľov spoločnosti Lenovo, predajcov a Poskytovateľa servisu. Predstavuje maximum, za ktoré spoločnosť Lenovo, jej dodávateľa, predajcovia a Poskytovateľ servisu nesú kolektívnu zodpovednosť.

SPOLOČNOSŤ LENOVO, JEJ DODÁVATELIA, PREDAJCOVIA A POSKYTOVATEĽ SERVISU NEBUDÚ V ŽIADNOM PRÍPADE NIEŠŤ ZODPOVEDNOSŤ ZA ANI JEDEN Z TÝCHTO PRÍPADOV, ANI KEBY BOLI INFORMOVANÍ O ICH MOŽNOSTI: 1) ZA NÁROKY TRETÍCH STRÁN VOČI ZÁKAZNÍKOVI ZA ŠKODY (INÉ NEŽ ŠKODY UVEDENÉ V PRVOM BODE); 2) ZA STRATU ALEBO POŠKODENIE ÚDAJOV; 3) ZA MIMORIADNE, NÁHODNÉ ALEBO NEPRIAME ŠKODY ANI ZA ŽIADNE NÁSLEDNÉ HOSPODÁRSKÉ ŠKODY; ANI 4) ZA STRATU ZISKOV, TRHOV, VÝNOSOV, DOBREJ POVESTI ALEBO PREDPOKLADANÝCH ÚSPOR. NIEKTORÉ ŠTÁT Y ALEBO JURISDIKCIE NEPOVOĽUJÚ OBMEDZIŤ DĹŽKU TRVANIA PREDPOKLADANÝCH ZÁRUK, TAKŽE VYŠŠIE UVEDENÉ OBMEDZENIE SA VÁS NEMUSÍ TÝKAŤ.

Platný zákon

Zákazník aj spoločnosť Lenovo sa zaväzujú, že sa pri riešení, interpretácii a vymáhaní všetkých práv, záväzkov a povinností zákazníka a spoločnosti Lenovo vyplývajúcich alebo súvisiacich nejakým spôsobom s obsahom Vyhlásenia o obmedzenej záruke budú riadiť zákonmi krajiny, v ktorej bol Počítač zakúpený bez ohľadu na konflikt zákonných princípov.

TIETO ZÁRUKY POSKYTUJÚ ZÁKAZNÍKOM KONKRÉTNE PRÁVA A ZÁKAZNÍK MÔŽE MAŤ AJ INÉ PRÁVA, KTORÉ SA MÔŽU LÍŠIŤ V ZÁVISLOSTI OD ŠTÁTU ALEBO JURISDIKCIE.

Jurisdikcia

Všetky práva a povinnosti IBM podliehajú súdom krajiny, v ktorej si zákazník Počítač zakúpil.

Časť 2 - Podmienky špecifické v danej krajine

AMERIKY

ARGENTÍNA

Jurisdikcia: *Za prvú vetu sa pridáva nasledovné:*

Všetky spory vyplývajúce z tohto Vyhlásenia o obmedzenej záruke sa budú riešiť výlučne príslušným obchodným súdom mesta Buenos Aires.

BOLÍVIA

Jurisdikcia: *Za prvú vetu sa pridáva nasledovné:*

Všetky spory vyplývajúce z tohto Vyhlásenia o obmedzenej záruke sa budú riešiť výlučne príslušným obchodným súdom mesta La Paz.

BRAZÍLIA

Jurisdikcia: *Za prvú vetu sa pridáva nasledovné:*

Všetky spory vyplývajúce z tohto Vyhlásenia o obmedzenej záruke sa budú riešiť výlučne príslušným obchodným súdom mesta La RJ.

ČILE

Jurisdikcia: *Za prvú vetu sa pridáva nasledovné:*

Každý spor vyplývajúci z tohto Vyhlásenia o obmedzenej záruke bude urovnaný výlučne občianskymi súdmi mesta Santiago.

KOLUMBIA

Jurisdikcia: *Za prvú vetu sa pridáva nasledovné:*

Každý spor vyplývajúci z tohto Vyhlásenia o obmedzenej záruke bude urovnaný výlučne sudcami republiky Kolumbia.

EKVÁDOR

Jurisdikcia: *Za prvú vetu sa pridáva nasledovné:*

Každý spor vyplývajúci z tohto Vyhlásenia o obmedzenej záruke bude urovnaný výlučne sudcami mesta Quito.

MEXIKO

Jurisdikcia: *Za prvú vetu sa pridáva nasledovné:*

Každý spor vyplývajúci z tohto Vyhlásenia o obmedzenej záruke bude urovnaný výlučne federálnymi súdmi mesta Mexico City, Federal District.

PARAGUAY

Jurisdikcia: *Za prvú vetu sa pridáva nasledovné:*

Každý spor vyplývajúci z tohto Vyhlásenia o obmedzenej záruke bude urovnaný výlučne súdmi mesta Asuncion.

PERU

Jurisdikcia: *Za prvú vetu sa pridáva nasledovné:*

Každý spor vyplývajúci z tohto Vyhlásenia o obmedzenej záruke bude urovnaný výlučne sudcami a tribunálmi súdneho okresu mesta Lima, Cercado.

Obmedzenie zodpovednosti: *Na koniec tohto oddielu sa pridáva nasledovné:*

V súlade s článkom 1328 peruánskeho občianskeho zákonníka sa obmedzenia a vylúčenia špecifikované v tomto odseku nebudú týkať škôd spôsobených úmyselným protiprávnym konaním spoločnosti Lenovo ("dolo") alebo hrubej nedbalosti ("culpa inexcusable").

URUGUAY

Jurisdikcia: *Za prvú vetu sa pridáva nasledovné:*

Každý spor vyplývajúci z tohto Vyhlásenia o obmedzenej záruke bude urovnaný výlučne súdnou jurisdikciou mesta Montevideo.

VENEZUELA

Jurisdikcia: *Za prvú vetu sa pridáva nasledovné:*

Každý spor vyplývajúci z tohto Vyhlásenia o obmedzenej záruke bude urovnaný výlučne súdmi centrálnej oblasti mesta Caracas.

SEVERNÁ AMERIKA

Ako získať záručný servis: *K tomuto oddielu sa pridáva nasledovné:*

Záručný servis spoločnosti Lenovo v Kanade alebo Spojených štátoch si možno nárokovať na čísle 1-800-IBM-SERV (426-7378).

KANADA

Obmedzenie zodpovednosti: *nasledovné nahrádza bod 1 tohto oddielu:*

1. škody za telesné ublíženie (aj so smrteľnými následkami) alebo hmotné škody na nehnuteľnom alebo hmotnom osobnom majetku spôsobené nedbanlivosťou spoločnosti Lenovo; a

Upravujúci zákon: *Nasledovné nahrádza " zákony krajiny, v ktorej si zákazník zakúpil Počítač" v prvej vete:*

zákony v provincii Ontario.

SPOJENÉ ŠTÁTY

Upravujúci zákon: *Nasledovné nahrádza "zákony krajiny, v ktorej si zákazník zakúpil Počítač" v prvej vete:*

zákony štátu New York.

PACIFICKÁ ÁZIA

AUSTRÁLIA

Na čo sa vzťahuje táto záruka: *K tejto časti sa pridáva nasledujúci odsek:*

Záruky, uvedené v tejto časti, sa pridávajú k všetkým právam, ktoré by ste mohli mať podľa zákona Trade Practices Act 1974 alebo iného podobného zákona, a sú obmedzené len rozsahom povoleným podľa aplikovateľných zákonov.

Na čo sa vzťahuje táto záruka: *K tejto časti sa pridáva nasledujúci odsek:*

Ak spoločnosť Lenovo poruší podmienky alebo záruky uvedené v Zákone o obchodnej praxi z r. 1974 alebo iných podobných zákonoch, jej zodpovednosť sa bude obmedzovať na opravu alebo výmenu tovaru alebo dodávku ekvivalentného tovaru. Kde sa tieto záručné podmienky vzťahujú na právo predaja, tiché vlastníctvo alebo jasný nárok, alebo ak sa tovar bežne získava pre osobnú potrebu alebo pre použitie alebo spotrebu v domácnosti, potom sa neaplikuje žiadne obmedzenie v tomto odseku.

Platný zákon: *Slovné spojenie "zákony krajiny, v ktorej bol Počítač zakúpený" v prvej vete sa nahrádza slovným spojením:*

zákony štátu alebo teritória.

KAMBODŽA A LAOS

Upravujúci zákon: *Nasledovné nahrádza "zákony krajiny, v ktorej si zákazník zakúpil Počítač" v prvej vete:*

zákony štátu New York, Spojené štáty americké.

KAMBODŽA, INDONÉZIA A LAOS

Arbitrážne konanie: *Pod toto záhlavie sa pridáva nasledovné:*

Spory vznikajúce z tohto Vyhlásenia o obmedzenej záruke alebo v súvislosti s ním, budú s konečnou platnosťou prejednané arbitrážou, ktorá sa bude konať v Singapure v súlade s platnými arbitrážnymi pravidlami SIAC (Singapore International Arbitration Center). Arbitrážny výrok bude konečný a záväzný pre strany sporu bez možnosti odvolania sa, bude v písomnej forme a bude obsahovať zistený skutkový stav a právny úsudok.

Počet arbitrov bude 3, každá strana sporu má nárok menovať jedného arbitra. Títo dvaja arbitri vymenovaní stranami sporu vymenujú tretieho arbitra, ktorý bude pracovať ako predseda konania. Prázdne miesto na poste predsedu zaujme prezident SIAC. Ostatné voľné miesta budú obsadené príslušnou nominujúcou stranou. Súdne konanie bude pokračovať od štádia, v ktorom bolo pred uvoľnením miesta.

Ak jedna zo strán odmietne menovať arbitra alebo inak zlyhá pri jeho menovaní arbitra do 30 dní od dátumu, kedy druhá strana menuje svojho, prvý menovaný arbiter bude samostatný arbiter, za predpokladu, že bol menovaný náležite a právoplatne.

Všetky pojednávania, vrátane všetkých dokumentov predkladaných na týchto pojednávaniach, budú vedené v anglickom jazyku. Anglická verzia tohto Vyhlásenia o obmedzenej záruke bude prevládať nad akoukoľvek inou jazykovou verziou.

HONGKONG A MAKAO - ŠPECIÁLNE ADMINISTRATÍVNE REGIÓNY ČÍNY

Upravujúci zákon: *Nasledovne nahrádza "zákony krajiny, v ktorej si zákazník zakúpil Počítač" v prvej vete:*

zákony Hongkongu - špeciálneho administratívneho regiónu Číny.

INDIA

Na čo sa vzťahuje táto záruka: *K tejto časti sa pridáva nasledujúci odsek:*

1. škody za ublíženie na tele (aj so smrteľnými následkami) a škody na nehnuteľnom majetku a hmotnom osobnom majetku za ktoré je spoločnosť Lenovo právne zodpovedná; a
2. čo sa týka iných skutočných škôd v ktorejkoľvek inej situácii zahŕňajúcich neplnenie povinností spoločnosťou Lenovo alebo inak súvisiacich s Vyhlásením o obmedzenej záruke na poplatok uhradený zákazníkom za Počítač, ktorý je predmetom reklamácie.

Arbitrážne konanie: *Pod toto záhlavie sa pridáva nasledovné*

Spory vyplývajúce z tohto Vyhlásenia o obmedzenej záruke alebo s ním súvisiace sa budú nakoniec riešiť arbitrážnym konaním v Bangalore v Indii v súlade so zákonmi Indie platnými v danom období. Arbitrážny výrok bude konečný a záväzný pre strany sporu bez možnosti odvolania sa, bude v písomnej forme a bude obsahovať zistený skutkový stav a právny úsudok.

Počet arbitrov bude 3, každá strana sporu má nárok menovať jedného arbitra. Títo dvaja arbitri vymenovaní stranami sporu vymenujú tretieho arbitra, ktorý bude pracovať ako predseda konania. Prázdne miesto na poste predsedu zaujme prezident Súdnej rady Indie. Ostatné voľné miesta budú obsadené príslušnou nominujúcou stranou. Súdne konanie bude pokračovať od štádia, v ktorom bolo pred uvoľnením miesta.

Ak jedna zo strán odmietne menovať arbitra alebo inak zlyhá pri jeho menovaní arbitra do 30 dní od dátumu, kedy druhá strana menuje svojho, prvý menovaný arbiter bude samostatný arbiter, za predpokladu, že bol menovaný náležite a právoplatne.

Všetky pojednávania, vrátane všetkých dokumentov predkladaných na týchto pojednávaniach, budú vedené v anglickom jazyku. Anglická verzia tohto Vyhlásenia o obmedzenej záruke bude prevládať nad akoukoľvek inou jazykovou verziou.

JAPONSKO

Na čo sa vzťahuje táto záruka: *K tejto časti sa pridáva nasledujúci odsek:*

Všetky pochybnosti týkajúce sa Vyhlásenia o obmedzenej záruke budú strany sporu najprv riešiť medzi sebou v dobrej viere a v súlade s princípmi vzájomnej dôvery.

MALAJZIA

Obmedzenie zodpovednosti: Slovo "*SPECIAL*" v položke 3 piateho odseku sa vymazáva.

NOVÝ ZÉLAND

Na čo sa vzťahuje táto záruka: *K tejto časti sa pridáva nasledujúci odsek:*

Záruky špecifikované v tejto časti sú dodatkom k všetkým právam, ktoré môžete mať podľa Consumer Guarantees Act 1993 alebo iných zákonov, ktoré nie je možné vylúčiť alebo obmedziť. Zákon o spotrebiteľských zárukách z r. 1993 sa neuplatňuje na tovar poskytovaný spoločnosťou Lenovo, ak tento tovar slúži na účely obchodovania podľa definície v uvedenom zákone.

Na čo sa vzťahuje táto záruka: *K tejto časti sa pridáva nasledujúci odsek:*

Kde počítače nie sú nadobudnuté za účelom podnikania, ako je to definované v zákone Consumer Guarantees Act 1993, obmedzenia v tejto časti podliehajú obmedzeniam tohto zákona.

ČÍNSKA ĽUDOVÁ REPUBLIKA (PRC)

Upravujúci zákon: *Nasledovne nahrádza "zákony krajiny, v ktorej si zákazník zakúpil Počítač" v prvej vete:*

zákony štátu New York, Spojených štátov amerických (pokiaľ miestne zákony nevyžadujú inak).

FILIPÍNY

Obmedzenie zodpovednosti: *Bod 3 v piatom odseku sa nahrádza nasledovným:*

ZVLÁŠTNE (VRÁTANE MENOVIÝCH A TYPICKÝCH ŠKÔD), MORÁLNE, NÁHODNÉ ALEBO NEPRIAME ŠKODY ZA AKÉKOĽVEK EKONOMICKÉ NÁSLEDNÉ ŠKODY; ALEBO

Arbitrážne konanie: Pod toto záhlavie sa pridáva nasledovné:

Spory vyplývajúce z tohto Vyhlásenia o obmedzenej záruke alebo s ním súvisiace sa budú nakoniec riešiť arbitrážnym konaním v Metro Manila na Filipínach v súlade s filipínskymi zákonmi platnými v danom období. Arbitrážny výrok bude konečný a záväzný pre strany sporu bez možnosti odvolania sa, bude v písomnej forme a bude obsahovať zistený skutkový stav a právny úsudok.

Počet arbitrov bude 3, každá strana sporu má nárok menovať jedného arbitra. Títo dvaja arbitri vymenovaní stranami sporu vymenujú tretieho arbitra, ktorý bude pracovať ako predseda konania. Prázdne miesto na poste predsedu zaujme prezident Filipínskeho centra na riešenie sporov, Inc. Ostatné voľné miesta budú obsadené príslušnou nominujúcou stranou. Súdne konanie bude pokračovať od štádia, v ktorom bolo pred uvoľnením miesta.

Ak jedna zo strán odmietne menovať arbitra alebo inak zlyhá pri jeho menovaní arbitra do 30 dní od dátumu, kedy druhá strana menuje svojho, prvý menovaný arbirer bude samostatný arbirer, za predpokladu, že bol menovaný náležite a právoplatne.

Všetky pojednávania, vrátane všetkých dokumentov predkladaných na týchto pojednávaniach, budú vedené v anglickom jazyku. Anglická verzia tohto Vyhlásenia o obmedzenej záruke bude prevládať nad akoukoľvek inou jazykovou verziou.

SINGAPÚR

Obmedzenie zodpovednosti: *Slová "ZVLÁŠTNE" a "HOSPODÁRSKE" v bode 3 piateho odseku budú vymazané.*

EURÓPA, STREDNÝ VÝCHOD, AFRIKA (EMEA)

NASLEDOVNÉ PODMIENKY PLATIA PRE VŠETKY KRAJINY EMEA:

Ustanovenia tohto Vyhlásenia o obmedzenej záruke sa vzťahujú na počítače zakúpené od spoločnosti Lenovo alebo predajcu spoločnosti Lenovo.

Ako získať záručný servis:

*Pridať nasledujúci odsek do časti **Západná Európa** (Andorra, Rakúsko, Belgicko, Cyprus, Česká republika, Dánsko, Estónsko, Fínsko, Francúzsko, Nemecko, Grécko, Maďarsko, Island, Írsko, Taliansko, Lotyšsko, Lichtenštajnsko, Litva, Luxembursko, Malta, Monako, Holandsko, Nórsko, Poľsko, Portugalsko, San Marino, Slovensko, Slovinsko, Španielsko, Švédsko, Švajčiarsko, Veľká Británia, Vatikán a všetky krajiny dodatočne zaradené do Európskej únie podľa dátumu vstupu):*

Záruka na počítače zakúpené v Západnej Európe bude platiť a bude sa uplatňovať vo všetkých západoeurópskych krajinách za predpokladu, že tieto počítače boli v uvedených krajinách ohlásené a predávané.

Ak si zákazník zakúpi Počítač v jednej zo západoeurópskych krajín podľa vyššie uvedenej definície, záručný servis na zakúpený Počítač mu v ktorejkoľvek z týchto krajín poskytne Poskytovateľ servisu za predpokladu, že Počítač bol ohlásený a sprístupnený spoločnosťou Lenovo v krajine, v ktorej si zákazník nárokuje servis.

Ak si zákazník zakúpi osobný Počítač v Albánsku, Arménsku, Bielorusku, Bosne a Hercegovine, Bulharsku, Chorvátsku, Českej republike, Gruzínsku, Maďarsku, Kazachstane, Kirgizsku, Federatívnej republike Juhoslávia, Bývalej juhoslovanskej republike Macedónsko (FYROM), Moldavsku, Poľsku, Rumunsku, Rusku, Slovenskej republike, Slovinsku alebo na Ukrajine, záručný servis na Počítač mu v ktorejkoľvek z týchto krajín poskytne Poskytovateľ servisu za predpokladu, že Počítač bol ohlásený a sprístupnený spoločnosťou Lenovo v krajine, v ktorej si zákazník nárokuje servis..

Ak si zákazník zakúpi Počítač v krajine Stredného východu alebo v Afrike, záručný servis na zakúpený Počítač mu v krajine nákupu poskytne Poskytovateľ servisu za predpokladu, že Počítač bol v tejto krajine ohlásený a sprístupnený spoločnosťou Lenovo. Záručný servis v Afrike je dostupný do vzdialenosti 50 kilometrov od Poskytovateľa servisu. Náklady na prepravu Počítača do vzdialenosti nad 50 kilometrov od Poskytovateľa servisu bude znášať zákazník.

Upravujúci zákon:

Fráza "zákony krajiny, v ktorej ste získali Počítač" sa nahrádza frázou:

1) "zákony Rakúska" v **Albánsku, Arménsku, Azerbajdžane, Bielorusku, Bosne-Hercegovine, Bulharsku, Chorvátsku, Gruzínsku, Maďarsku, Kazachstane, Kirgizsku, Bývalej juhoslovanskej republike Macedónsko, Moldavsku, Poľsku, Rumunsku, Rusku, Slovensku, Slovinsku, Tadžikistane, Turkménsku, na Ukrajine, v Uzbekistane a v bývalej republike Juhoslávia;** 2) "zákony Francúzska v **Alžírsku, Benine, Burkina Faso, Kamerune, na Kapverských ostrovoch, v Stredoafrickej republike, Čade, na Komorských ostrovoch, v republike Kongo, Džibutí, Demokratickej republike Kongo, Rovníkovej Guinei, Francúzskej Guayane, Francúzskej Polynézii, Gabune, Gambii, Guinei, Guinei-Bissau, Pobreží slonoviny, Libanone, Madagaskare, Mali, Mauretánii, na Mauríciu, v Moyotte, Maroku, Novej Kaledónii, Nigeri, Réunione, Senegale, na Seychelských ostrovoch, v Togu, Tunise, Vanuate, a Wallise & Futuna;** 3) "zákony Fínska v **Estónsku, Lotyšsku, Litve;** 4) "zákony Anglicka" v **Angole, Bahraine, Botswane, Burundi, Egypte, Eritrei, Etiópii, Ghane, Jordánsku, Keni, Kuvajte, Libérii, Malawi, na Malte, v Mozambiku, Nigérii, Ománe, Pakistane, Katare, Rwande, Svätý Tomáš, Saudskej Arábii, Sierra Leone, Somálsku, Tanzánii, Ugande, Spojených arabských emirátoch, Spojenom kráľovstve, na Západnom brehu Gazy, v Jemene, Zambii a Zimbabwe;** a 5) "zákony Južnej Afriky" v **Južnej Afrike, Namíbií, Lesote a Svazijsku.**

Jurisdikcia: *K tomuto oddielu sa pridávajú nasledovné výnimky:*

1) **V Rakúsku** bude výberom jurisdikcie pre všetky spory vyplývajúce z tohto Vyhlásenia o obmedzenej záruke a týkajúce sa navyše vrátane jej existencie kompetentný súdny dvor vo Viedni, Rakúsko (centrum mesta); 2) **v Angole, Bahrajne, Botswane, Burundi, Egypte, Eritrei, Etiópii, Ghane, Jordánsku, Keni, Kuvajte, Libérii, Malawi, Malte, Mozambiku, Nigérii, Ománe, Pakistane, Katare, Rwande, Svätý Tomáš, Saudskej Arábii, Sierra Leone, Somálsku, Tanzánii, Ugande, Spojených arabských emirátoch, Západnom brehu Gazy, Jemene, Zambii a Zimbabwe** budú všetky spory vyplývajúce z tohto Vyhlásenia o obmedzenej záruke alebo súvisiace s jej vykonávaním vrátane skrátených procesov, podliehať výlučnej jurisdikcii anglických súdov; 3) **v Belgicku a Luxembursku** budú všetky spory vyplývajúce z tohto Vyhlásenia o obmedzenej záruke alebo súvisiace s jeho interpretáciou alebo vykonávaním podliehať len zákonu a súdom hlavného mesta krajiny, kde máte zaregistrovanú svoju kanceláriu alebo obchodné miesto; 4) **vo Francúzsku, Alžírsku, Benine, Burkina Faso, Kamerune, Kapverdských ostrovoch, Stredoafrickej republike, Čade, Komorských ostrovoch, Republike Kongo, Džibutí, Demokratickej republike Kongo, Rovníkovej Guinei, Francúzskej Guyane, Francúzskej Polynézii, Gabone, Gambii, Guinei, Guinei-Bissau, na Pobreží slonoviny, v Libanone, Madagaskare, Mali, Mauretánii, na Mauríciu, v Mayotte, Maroku, Novej Kaledónii, Nigeri, Réunione, Senegale, Seychelských ostrovoch, v Togu, Tunisku, Vanuate a Wallise & Futuna** sa všetky spory vyplývajúce z tohto Vyhlásenia o obmedzenej záruke alebo súvisiace s jeho porušením alebo výkonom vrátane skrátených konaní budú riešiť výlučne Obchodným súdom v Paríži; 5) **v Rusku** bude všetky spory vyplývajúce z interpretácie, porušenia, vypovedania, neplatnosti a výkonu tohto Vyhlásenia o obmedzenej záruke alebo s nimi súvisiace riešiť Arbitrážny

súd Moskvy; 6) **v Južnej Afrike, Namíbií, Lesote a Svazijsku** obe strany súhlasia s predložením všetkých sporov v súvislosti s týmto Vyhlásením o obmedzenej záruke od pôsobnosti Najvyššieho súdu v Johannesburgu; 7) **v Turecku** budú všetky spory vyplývajúce z tohto Vyhlásenia o obmedzenej záruke riešiť Istanbulské ústredné sudy (Sultanahmet) a výkonné riaditeľstvá Istanbulu v Tureckej republike; 8) v každej z nasledujúcich krajín sa bude akýkoľvek právny nárok vyplývajúci z tohto Vyhlásenia o obmedzenej záruke predkladať a riešiť výlučne príslušným súdom a) Atén pre **Grécko**, b) Tel Avivu-Jaffy pre **Izrael**, c) Milána pre **Taliansko**, d) Lisabonu pre **Portugalsko**, a e) Madridu pre **Španielsko**; a 9) **v Spojenom kráľovstve** obe strany súhlasia s predložením všetkých sporov súvisiacich s týmto Vyhlásením o obmedzenej záruke od pôsobnosti anglických súdov.

Arbitrážne konanie: *Pod toto záhlavie sa pridáva nasledovné:*

V Albánsku, Arménsku, Azerbajdžane, Bielorusku, Bosne-Hercegovine, Bulharsku, Chorvátsku, Gruzínsku, Maďarsku, Kazachstane, Kirgizsku, Bývalej juhoslovanskej republike Macedónsko, Moldavsku, Poľsku, Rumunsku, Rusku, Slovensku, Slovinsku, Tadžikistane, Turkménsku, na Ukrajine, v Uzbekistane a Federatívnej republike Južoslávia budú všetky spory vyplývajúce z tohto Vyhlásenia o obmedzenej záruke alebo súvisiace s jeho porušením, vypovedaním alebo neplatnosťou nakoniec riešiť v súlade s arbitrážnymi a zmierovacími predpismi Medzinárodného arbitrážneho centra Spolkovej hospodárskej komory vo Viedni (viedenské predpisy) traja arbitrážni sudcovia vymenovaní v súlade s týmito predpismi. Arbitrážne konanie bude prebiehať vo Viedni v Rakúsku a úradným jazykom konaní bude anglický jazyk. Rozhodnutie arbitrážnych sudcov bude konečné a záväzné pre obe strany sporu. Z tohto dôvodu sa strany sporu podľa paragrafu 598 (2) rakúskeho zákonníka o občianskom konaní výslovne zriekajú uplatňovania paragrafu 595 (1) číslo 7 tohto zákonníka. Spoločnosť Lenovo však môže začať konanie na príslušnom súde v krajine inštalácie.

V Estónsku, Lotyšsku a Litve sa budú všetky spory vyplývajúce z tohto Vyhlásenia o obmedzenej záruke nakoniec riešiť arbitrážnym konaním, ktoré bude prebiehať v Helsinkách vo Fínsku v súlade s arbitrážnymi zákonmi Fínska platnými v príslušnom období. Každá zo strán sporu vymenuje jedného arbitra. Takto vymenovaní arbitri potom spoločne vymenujú predsedu. Ak sa arbitri nedohodnú na predsedovi, vymenuje ho Ústredná obchodná komora v Helsinkách.

EURÓPSKA ÚNIA (EÚ)

NASLEDOVNÉ POJMY PLATIA PRE VŠETKY KRAJINY EÚ:

Záruka na počítače zakúpené v Západnej Európe bude platiť a bude sa uplatňovať vo všetkých západoeurópskych krajinách za predpokladu, že tieto počítače boli v uvedených krajinách ohlásené a predávané.

Ako získať záručný servis: *K tomuto oddielu sa pridáva nasledovné:*

Ak chcete využívať záručný servis IBM v krajinách EÚ, pozrite si telefónny zoznam v Časti 3 - Záručné informácie.

Spoločnosť IBM možno kontaktovať na tejto adrese:

IBM Warranty & Service
Quality Dept.
PO Box 30
Spango Valley
Greenock
Scotland
PA16 0AH

SPOTREBITELIA

Spotrebiteľia majú zákonné práva na základe platnej vnútroštátnej legislatívy upravujúcej predaj spotrebného tovaru. Záruky poskytované v tomto Vyhlásení o obmedzenej záruke nemajú vplyv na uvedené práva.

RAKÚSKO, DÁNSKO, FÍNSKO, GRÉCKO, TALIANSKO, HOLANDSKO, NÓRSKO, PORTUGALSKO, ŠPANIELSKO, ŠVÉDSKO A ŠVAJČIARSKO

Obmedzenie zodpovednosti: *Nasledovné nahrádza podmienky v tomto oddiele v celom rozsahu:*

S výnimkou, ak platné zákony neuvádzajú inak:

1. Zodpovednosť spoločnosti Lenovo za škody a straty, ktoré môžu vzniknúť v dôsledku plnenia si povinností na základe alebo v súvislosti s Vyhlásením o obmedzenej záruke alebo z iného dôvodu sa obmedzuje na náhradu preukázateľných škôd a strát, ktoré skutočne vznikli ako bezprostredný a priamy dôsledok neplnenia si povinností (ak ide o nedostatok spoločnosti Lenovo) alebo podobného dôvodu do maximálnej výšky rovnajúcej sa poplatku, ktorý zákazník za Počítač zaplatil.

Vyššie uvedené obmedzenia sa nevzťahujú na škody za ublíženie na tele (aj so smrteľnými následkami) a škody na nehnuteľnom a hmotnom osobnom majetku, za ktoré je spoločnosť Lenovo právne zodpovedná.

2. **SPOLOČNOSŤ LENOVO, JEJ DODÁVATELIA, PREDAJCOVIA ALEBO POSKYTOVATELIA SERVISU NEZODPOVEDAJÚ ZA ŽIADNYCH OKOLNOSTÍ ZA ŽIADNY Z NASLEDUJÚCICH PRÍPADOV: 1) STRATU ALEBO POŠKODENIE ÚDAJOV; 2) VEDĽAJŠIE ALEBO NEPRIAME ŠKODY ALEBO AKÉKOĽVEK NÁSLEDNÉ HOSPODÁRSKE ŠKODY; 3) STRATU PRÍJMOV, AJ KEBY VZNIKLA AKO OKAMŽITÝ NÁSLEDOK UDALOSTI, KTORÁ SPÔSOBILA ŠKODY; ALEBO 4) STRATU PREDAJA, PRÍJMOV, DÔVERY ALEBO PREDPOKLADANÝCH ÚSPOR.**

FRANCÚZSKO A BELGICKO

Na čo sa vzťahuje táto záruka: *K tejto časti sa pridáva nasledujúci odsek:*

S výnimkou, ak platné zákony neuvádzajú inak:

1. Zodpovednosť spoločnosti Lenovo za škody a straty, ktoré vzniknú v dôsledku plnenia si povinností na základe alebo v súvislosti s Vyhlásením o obmedzenej záruke sa obmedzuje na náhradu preukázateľných škôd a strát, ktoré skutočne vznikli ako bezprostredný a priamy dôsledok neplnenia si povinností (ak ide o nedostatok spoločnosti Lenovo) na maximálnu výšku rovnajúcu sa poplatku uhradeného zákazníkom za Počítač, ktorý škody spôsobil.

Vyššie uvedené obmedzenia sa nevzťahujú na škody za ublíženie na tele (aj so smrteľnými následkami) a škody na nehnuteľnom a hmotnom osobnom majetku, za ktoré je spoločnosť Lenovo právne zodpovedná.

- 2. SPOLOČNOSŤ LENOVO, JEJ DODÁVATELIA, PREDAJCOVIA ALEBO POSKYTOVATELIA SERVISU NEZODPOVEDAJÚ ZA ŽIADNYCH OKOLNOSTÍ ZA ŽIADNY Z NASLEDUJÚCICH PRÍPADOV: 1) STRATU ALEBO POŠKODENIE ÚDAJOV; 2) VEDĽAJŠIE ALEBO NEPRIAME ŠKODY ALEBO AKÉKOĽVEK NÁSLEDNÉ HOSPODÁRSKE ŠKODY; 3) STRATU PRÍJMOV, AJ KEBY VZNIKLA AKO OKAMŽITÝ NÁSLEDOK UDALOSTI, KTORÁ SPÔSOBILA ŠKODY; ALEBO 4) STRATU PREDAJA, PRÍJMOV, DÔVERY ALEBO PREDPOKLADANÝCH ÚSPOR.**

NASLEDOVNÉ POJMY PLATIA PRE UVEDENÚ KRAJINU:

RAKÚSKO

Ustanovenia tohto Vyhlásenia o obmedzenej záruke nahrádzajú všetky použiteľné záruky vyplývajúce zo zákona.

Na čo sa vzťahuje táto záruka: K tejto časti sa pridáva nasledujúci odsek:

Záruka na počítače od spoločnosti Lenovo zahŕňa funkčnosť Počítača pri bežnej prevádzke a jeho súlad s príslušnými technickými normami.

K tomuto oddielu sa pridávajú nasledovné odseky:

Doba obmedzenia pre spotrebiteľov, ktorí porušili záruku, je štatutárna doba ako minimum. V prípade, že Poskytovateľ servisu Počítač od spoločnosti Lenovo neopraví, zákazník môže alternatívne žiadať o čiastočné vrátenie peňazí, pokiaľ je táto žiadosť opodstatnená zníženou hodnotou neopraveného Počítača alebo môže žiadať o zrušenie príslušnej zmluvy na Počítač a budú mu vrátené peniaze.

Druhý odsek sa neuplatňuje.

Ako spoločnosť Lenovo odstráni problémy: Do tohto článku sa pridáva:

Počas záručnej doby bude spoločnosť Lenovo znášať náklady na prepravu chybného Počítača do servisu IBM.

Obmedzenie zodpovednosti: K tomuto oddielu sa pridáva nasledovný odsek:

Obmedzenia a výnimky uvedené vo Vyhlásení o obmedzenej záruke sa nevzťahujú na škody spôsobené podvodom alebo hrubou nedbanlivosťou zo strany spoločnosti Lenovo ani na výslovné záruky.

Na koniec bodu 2 sa pridáva nasledujúca veta:

Zodpovednosť spoločnosti Lenovo podľa tohto bodu sa obmedzuje v prípadoch bežnej nedbalosti na porušenie základných zmluvných podmienok.

EGYPT

Obmedzenie zodpovednosti: Nasledovné nahrádza bod 2 tohto oddielu:

v prípade iných skutočných priamych škôd sa zodpovednosť spoločnosti Lenovo obmedzuje na celkovú sumu zaplatenú za Počítač, ktorý je predmetom reklamácie.

Vhodnosť dodávateľov, predajcov a Poskytovateľov servisu (nezmenené).

FRANCÚZSKO

Na čo sa vzťahuje táto záruka: *K tejto časti sa pridáva nasledujúci odsek:*

V takých prípadoch bez ohľadu na princíp, na základe ktorého má zákazník nárok požadovať náhradu škôd od spoločnosti Lenovo, bude spoločnosť Lenovo zodpovedať najviac za: (1. a 2. bod sa nemení).

NEMECKO

Na čo sa vzťahuje táto záruka: *K tejto časti sa pridáva nasledujúci odsek:*

Záruka na počítače od spoločnosti Lenovo zahŕňa funkčnosť počítača pri bežnej prevádzke a jeho súlad s príslušnými technickými normami.

K tomuto oddielu sa pridávajú nasledovné odseky:

Minimálna záručná doba na počítače je dvanásť mesiacov. V prípade, že Poskytovateľ servisu Počítač od spoločnosti Lenovo neopraví, zákazník môže alternatívne žiadať o čiastočné vrátenie peňazí, pokiaľ je táto žiadosť opodstatnená zníženou hodnotou neopraveného Počítača alebo môže žiadať o zrušenie príslušnej zmluvy na Počítač a budú mu vrátené peniaze.

Druhý odsek sa neuplatňuje.

Na čo sa vzťahuje táto záruka: *K tejto časti sa pridáva nasledujúci odsek:*

Počas záručnej doby bude spoločnosť Lenovo znášať náklady na prepravu chybného Počítača do servisu IBM alebo spoločnosti Lenovo.

Na čo sa vzťahuje táto záruka: *K tejto časti sa pridáva nasledujúci odsek:*

Obmedzenia a vyňatia uvedené vo Vyhlásení o obmedzenej záruke sa nevzťahujú na škody spôsobené podvodom alebo hrubou nedbanlivosťou zo strany spoločnosti Lenovo ani na výslovné záruky.

Na čo sa vzťahuje táto záruka: *K tejto časti sa pridáva nasledujúci odsek:*

Zodpovednosť spoločnosti Lenovo podľa tohto bodu sa obmedzuje v prípadoch bežnej nedbalosti na porušenie základných zmluvných podmienok.

MAĎARSKO

Na čo sa vzťahuje táto záruka: *K tejto časti sa pridáva nasledujúci odsek:*

Uvedené obmedzenie a vyňatie sa nebude uplatňovať na obmedzenie za porušenie zmluvy poškodzujúce život, fyzické blaho alebo zdravie spôsobené úmyselne, hrubou nedbalosťou alebo protiprávnym konaním.

Zmluvné strany prijímajú obmedzenie zodpovednosti ako platné ustanovenia a stav, ktorý časť 314.(2) maďarského Občianskeho zákonníka uplatňuje ako kúpnu cenu, ako aj

ostatné výhody vyplývajúce z terajšieho Vyhlásenia o obmedzenej zodpovednosti vyrovnávajúce toto obmedzenie zodpovednosti.

ÍRSKO

Na čo sa vzťahuje táto záruka: *K tejto časti sa pridáva nasledujúci odsek:*

Pokiaľ nie je v týchto podmienkach výslovne uvedené inak, všetky zákonné podmienky vrátane všetkých predpokladaných záruk sú týmto vypustené, avšak za predpokladu, že nedôjde k narušeniu univerzálnosti všetkých predošlých záruk predpokladaných zákonom Sale of Goods Act 1893 alebo Sale of Goods and Supply of Services Act 1980.

1 Obmedzenie zodpovednosti: *Nasledovné nahrádza pojmy oddielu v celom rozsahu:*

Na účely tohto článku bude výraz “nedostatok” znamenať akýkoľvek čin, vyhlásenie, opomenutie alebo nedbalosť zo strany spoločnosti Lenovo vo vzťahu k obsahu Vyhlásenia o obmedzenej záruke, v súvislosti s ktorým spoločnosť Lenovo nesie voči zákazníkovi právnu zodpovednosť, či už zmluvnú alebo trestno-právnu. Niekoľko porušení, ktoré spolu povedú alebo prispievajú k rovnakej strate alebo škode, sa bude riešiť ako jedno porušenie, ktoré sa stalo v deň výskytu posledného takéhoto porušenia.

Môže sa stať, že z dôvodu nedostatku zo strany spoločnosti Lenovo, bude mať zákazník nárok na náhradu škôd spoločnosťou Lenovo.

Tento článok stanovuje rozsah zodpovednosti spoločnosti Lenovo a výhradné odškodnenie zákazníka.

1. Spoločnosť Lenovo bude akceptovať neobmedzenú zodpovednosť za smrť alebo ujmu na zdraví spôsobené nedbalosťou spoločnosti Lenovo.
2. Na základe nižšie uvedených **bodov, za ktoré spoločnosť Lenovo nenesie zodpovednosť**, spoločnosť Lenovo prijíma neobmedzenú zodpovednosť za škody na hmotnom majetku zákazníka spôsobené nedbalosťou zo strany spoločnosti Lenovo.
3. S výnimkou ustanovení v 1. a 2. bode sa celková zodpovednosť spoločnosti Lenovo za skutočné škody spôsobené nedostatkom obmedzuje na maximálne 125% sumy, ktorú zákazník zaplatil za Počítač priamo súvisiaci s nedostatkom.

Body, za ktoré spoločnosť Lenovo nenesie zodpovednosť

S ohľadom na zodpovednosť uvedenú v 1. bode spoločnosť Lenovo, jej dodávatelia, predajcovia ani Poskytovatelia servisu nebudú v žiadnom prípade niesť zodpovednosť za žiaden z nasledujúcich prípadov, aj keby bola spoločnosť Lenovo alebo oni samotní informovaní o možnosti ich vzniku:

1. stratu alebo poškodenie údajov;
2. zvláštnu, nepriamu alebo následnú stratu; alebo
3. stratu ziskov, predaja, príjmov, dôvery alebo predpokladaných úspor.

SLOVENSKO

Na čo sa vzťahuje táto záruka: *K tejto časti sa pridáva nasledujúci odsek:*

Obmedzenia sa uplatňujú v rozsahu, kedy nie sú zakázané podľa §§ 373-386 slovenského Obchodného zákonníka.

JUŽNÁ AFRIKA, NAMÍBIA, BOTSWANA, LESOTHO A SWAZILSKO

Na čo sa vzťahuje táto záruka: *K tejto časti sa pridáva nasledujúci odsek:*

Celková zodpovednosť spoločnosti Lenovo voči zákazníkovi za skutočné škody vzniknuté v situáciách, ktoré zahŕňajú neplnenie si povinností spoločnosťou Lenovo v súvislosti s obsahom Vyhlásenia o záruke, sa bude obmedzovať na sumu uhradenú zákazníkom za Počítač, ktorý je predmetom reklamácie.

SPOJENÉ KRÁĽOVSTVO

Na čo sa vzťahuje táto záruka: *K tejto časti sa pridáva nasledujúci odsek:*

Na účely tohto článku bude výraz “nedostatok” znamenať akýkoľvek čin, vyhlásenie, opomenutie alebo nedbalosť zo strany spoločnosti Lenovo vo vzťahu k obsahu Vyhlásenia o obmedzenej záruke, v súvislosti s ktorým spoločnosť Lenovo nesie voči zákazníkovi právnu zodpovednosť, či už zmluvnú alebo trestno-právnu. Niekoľko porušení, ktoré spolu povedú alebo prispievajú k rovnakej strate alebo škode, sa bude riešiť ako jedno porušenie.

Môže sa stať, že z dôvodu nedostatku zo strany Lenovo, bude mať zákazník nárok na náhradu škôd spoločnosťou Lenovo.

Tento článok stanovuje rozsah zodpovednosti spoločnosti Lenovo a výhradné odškodnenie zákazníka.

1. Spoločnosť Lenovo bude niesť neobmedzenú zodpovednosť za:
 - a. ublíženie na tele alebo smrť spôsobenú nedbalosťou spoločnosti Lenovo; a
 - b. porušenie svojich povinností predpokladaných v oddiele 12 Zákona o predaji tovaru z r. 1979 (Sale of Goods Act) alebo oddiele 2 Zákona o zásobovaní tovarom a službami z r. 1982 (Supply of Goods and Services Act) alebo akýchkoľvek štatutárnych zmien alebo opätovnej právnej úpravy ktoréhokoľvek z týchto oddielov.
2. Spoločnosť Lenovo bude niesť neobmedzenú zodpovednosť za hmotné škody na majetku zákazníka, ktoré spôsobila svojou nedbalosťou s výnimkou nižšie uvedených **bodov, za ktoré nenesie zodpovednosť.**
3. Celková zodpovednosť spoločnosti Lenovo za skutočné škody spôsobené nedostatkom nebude v žiadnom prípade s výnimkou vyššie uvedeného 1. a 2. bodu prekračovať 125% celkovej nadobúdacej ceny alebo poplatkov za Počítač, na ktorý sa uvedený nedostatok vzťahuje.

Toto obmedzenie platí aj pre dodávateľov spoločnosti Lenovo, predajcov a Poskytovateľa servisu. Stanovujú maximálnu výšku, za ktorú spoločnosť Lenovo a jej dodávateľia, predajcovia a Poskytovatelia servisu nesú kolektívnu zodpovednosť.

Body, za ktoré spoločnosť Lenovo nenesie zodpovednosť

S ohľadom na zodpovednosť uvedenú v 1. bode, spoločnosť Lenovo alebo jej dodávateľia, predajcovia a Poskytovatelia servisu nebudú v žiadnom prípade niesť zodpovednosť za žiaden z nasledujúcich prípadov, aj keby bola spoločnosť Lenovo alebo oni samotní informovaní o možnosti ich vzniku:

1. stratu alebo poškodenie údajov;

2. zvláštnu, nepriamu alebo následnú stratu; alebo
3. stratu ziskov, predaja, príjmov, dôvery alebo predpokladaných úspor.

Časť 3 - Záručné informácie

3. časť poskytuje informácie o záruke vzťahujúcej sa na Počítač zákazníka vrátane záručnej doby a typu záručného servisu, ktorý spoločnosť Lenovo poskytuje.

Záručná doba

Záručná doba sa môže líšiť v závislosti od krajiny alebo regiónu a je uvedená v nasledovnej tabuľke. POZNÁMKA: "Región" znamená buď Hongkong alebo Makao, špeciálny administratívny región Číny.

Záručná doba 3 roky na diely a 1 rok na prácu znamená, že spoločnosť Lenovo poskytuje bezplatný záručný servis na:

a. diely a prácu počas prvého roka záručnej doby; a

b. len na diely, spôsobom výmeny, v druhom a treťom roku záručnej doby. Váš poskytovateľ servisu vám zaúčtuje všetky práce súvisiace s opravou alebo výmenou dielov v druhom a treťom roku záručnej doby.

Typ počítača	Krajina alebo región nákupu	Záručná doba	Typy záručného servisu
2672	USA, Kanada, Mexiko, Brazília, Austrália	Náhradné diely a práca - 3 roky Batériový zväzok - 1 rok	6 1
	Japonsko	Náhradné diely a práca - 1 rok Batériový zväzok - 1 rok	6 1
	Ostatné	Náhradné diely a práca - 3 roky Batériový zväzok - 1 rok	7 1
2673	Všetky	Náhradné diely a práca - 3 roky Batériový zväzok - 1 rok	5 1
2884	USA, Kanada	Náhradné diely a práca - 1 rok Batériový zväzok - 1 rok	6 1
2885	USA, Kanada	Náhradné diely a práca - 3 roky Batériový zväzok - 1 rok	6 1

Typ počítača	Krajina alebo región nákupu	Záručná doba	Typy záručného servisu
2890	USA, Kanada, Mexiko, Brazília, Austrália, Japonsko	Náhradné diely a práca - 4 roky Batériový zväzok - 1 rok	6 1
	Ostatné	Náhradné diely a práca - 4 roky Batériový zväzok - 1 rok	7 1
2891	Všetky	Náhradné diely a práca - 4 roky Batériový zväzok - 1 rok	5 1

Typy záručného servisu

Ak je to potrebné, poskytovateľ servisu vám zabezpečí opravu alebo výmenu v závislosti od typu záručného servisu vášho Počítača, určeného a opísaného nasledujúcou tabuľkou. Naplánovanie opravy bude závisieť od času zavolania zákazníka a dostupnosti náhradných dielov. Servisné úrovne závisia od času odozvy a nie sú garantované. Uvedená úroveň záručného servisu nemusí byť k dispozícii vo všetkých štátoch a oblastiach sveta, a mimo bežnej servisnej oblasti poskytovateľa servisu sa môžu účtovať ďalšie poplatky, informácie špecifické pre danú krajinu a dané miesto si vyžiadajte u vášho miestneho zástupcu poskytovateľa servisu alebo predajcu.

1. Servis zákazníkom vymeniteľnej jednotky ("CRU")

Spoločnosť Lenovo vám doručí diely CRU na inštaláciu. Inštalácia dielov CRU 1. vrstvy je jednoduchá, kým diely 2. vrstvy už vyžadujú určité technické zručnosti a nástroje. Informácie o CRU a pokyny na výmenu sa dodávajú spolu s vašim Počítačom a môžete ich získať od spoločnosti Lenovo na základe požiadavky. Poskytovateľa servisu môžete požiadať o inštaláciu dielov CRU bez nároku na zaplatenie tejto inštalácie, v rámci záručného servisu určeného pre váš Počítač. Spoločnosť Lenovo špecifikuje v materiáloch dodávaných spolu s náhradným CRU, či musíte poškodený CRU vrátiť. Ak je vyžadované vrátenie, 1) spolu s CRU sú dodané pokyny na vrátenie a prepravný kontajner a 2) v prípade nedoručenia poškodeného CRU do spoločnosti Lenovo do 30 dní od dátumu na potvrdenke o výmene vám môže byť CRU zaučtovaný.

2. Servis priamo na mieste

Poskytovateľ servisu opraví alebo vymení chybný Počítač priamo u zákazníka a overí jeho funkčnosť. Zákazník je povinný vyčleniť vhodný pracovný priestor, kde možno Počítač od spoločnosti Lenovo rozobrať a zložiť. Tento priestor musí byť čistý, dobre osvetlený a vhodný na daný účel. Niektoré počítače bude potrebné odoslať do špecializovaného servisného strediska na opravu.

3. Kuriérska služba alebo zberné stredisko *

Chybný Počítač pripravíte na odber za podmienok a v termíne určenom poskytovateľom servisu. Poskytovateľ servisu vám zabezpečí prepravný zásobník,

ktorý slúži na prepravu Počítača do určeného servisného strediska. Kuriér vyzdvihne zákazníkov Počítač a doručí ho do určeného servisného strediska. Po oprave alebo výmene zabezpečí servisné stredisko vrátenie Počítača na miesto vášho podnikania. Zákazník bude zodpovedať za jeho inštaláciu a kontrolu.

4. Služba doručenia alebo zaslania zákazníkom

Zákazník doručí alebo pošle poštou podľa pokynov poskytovateľa servisu (bez poplatku, pokiaľ nie je stanovené inak) chybný Počítač vo vhodnom obale na určené miesto. Po skončení opravy alebo výmeny bude Počítač pripravený na vyzdvihnutie alebo v prípade doručovacieho servisu, vám bude Počítač zaslaný na náklady spoločnosti Lenovo, pokiaľ poskytovateľ servisu nestanoví inak. Zákazník bude zodpovedať za jeho následnú inštaláciu a kontrolu.

5. CRU a servis priamo na mieste

Tento typ záručného servisu je kombináciou typu 1 a typu 2 (pozrite vyššie).

6. CRU a kuriérsky servis alebo zberné stredisko

Tento typ záručného servisu je kombináciou typu 1 a typu 3 (pozrite vyššie)

7. CRU a servis dorúčením alebo zaslaním poštou zákazníkom

Tento typ záručného servisu je kombináciou typu 1 a typu 4 (pozrite vyššie).

Ak je uvedený typ záručného servisu 5, 6 alebo 7, poskytovateľ servisu určí, ktorý typ záručného servisu je vhodný pre danú opravu.

* Tento typ servisu sa v niektorých krajinách nazýva ThinkPad EasyServ alebo EasyServ.

Pri žiadosti o záručný servis sa obráťte na poskytovateľa servisu. V Kanade alebo USA volajte číslo 1-800-IBM-SERV (426-7378). V iných krajinách volajte nižšie uvedené čísla.

Celosvetový telefónny zoznam

Telefónne čísla môžu byť zmenené bez upozornenia. Najaktuálnejšie telefónne čísla sú dostupné na stránke <http://www.lenovo.com/think/support> po kliknutí na **Support phone list**.

Krajina alebo región	Telefónne číslo
Afrika	Afrika: +44 (0)1475 555 055 Južná Afrika: +27-11-3028888 and 0800110756 Centrálna Afrika: Kontaktujte najbližšieho obchodného partnera IBM
Argentína	0800-666-0011 (Španielsky)
Austrália	131-426 (Anglicky)
Rakúsko	01-24592-5901 01-211-454-610 (Nemecky)

Krajina alebo región	Telefónne číslo
Belgicko	02-210-9820 (Holandsky) 02-210-9800 (Francúzsky) záručný servis a podpora: 02-225-3611
Bolívia	0800-0189 (Španielsky)
Brazília	Región Sao Paulo: (11) 3889-8986 Bez poplatku mimo regiónu Sao Paulo: 0800-7014-815 (Brazílska portugalčina)
Kanada	1-800-565-3344 (Anglicky, francúzsky) Len Toronto: 416-383-3344
Čile	800-224-488 (Španielsky)
Čína	800-810-1818 (Mandarínska čínština)
Čína (zvláštny správny región Hong Kong)	Domáce PC: 852-2825-7799 Komerčné PC: 852-8205-0333 ThinkPad a WorkPad: 852-2825-6580 (Kantonsky, anglicky, putonghua)
Kolumbia	1-800-912-3021 (Španielsky)
Kostarika	284-3911 (Španielsky)
Chorvátsko	0800-0426
Cyprus	+357-22-841100
Česká republika	+420-2-7213-1316
Dánsko	4520-8200 záručný servis a podpora: 7010-5150 (Dánsky)
Dominikánska republika	566-4755 566-5161 kl. 8201 Bez poplatku v rámci Dominikánskej republiky: 1-200-1929 (Španielsky)
Ekvádor	1-800-426911 (Španielsky)
Salvador	250-5696 (Španielsky)
Estónsko	+386-61-1796-699
Fínsko	09-459-6960 záručný servis a podpora: +358-800-1-4260 (Fínsky)
Francúzsko	0238-557-450 záručný servis a podpora: softvér 0810-631-020 hardvér 0810-631-213 (Francúzsky)
Nemecko	07032-15-49201 záručný servis a podpora: 01805-25-35-58 (Nemecky)
Grécko	+30-210-680-1700

Krajina alebo región	Telefónne číslo
Guatemala	335-8490 (Španielsky)
Honduras	Tegucigalpa & San Pedro Sula: 232-4222 San Pedro Sula: 552-2234 (Španielsky)
Maďarsko	+36-1-382-5720
India	1600-44-6666 Alternatívne bez poplatkov: +91-80-2678-8940 (Anglicky)
Indonézia	800-140-3555 +62-21-251-2955 (Bahasky, indonézsky, anglicky)
Írsko	01-815-9202 záručný servis a podpora: 01-881-1444 (Anglicky)
Taliansko	02-7031-6101 záručný servis a podpora: 39-800-820094(Taliansky)
Japonsko	ThinkPad: Bez poplatku: 0120-887-874 Medzinárodne: +81-46-266-4724 Na obidvoch vyššie uvedených číslach sa ozve odpoveď v japonskom jazyku. Keď chcete telefonickú podporu v angličtine, počkajte na skončenie japonskej hlasovej služby a ozve sa operátor. Požiadajte o "podporu v angličtine" a váš hovor bude prepojený na anglicky hovoriaceho operátora. PC Software: 0120-558-695 Zámorské volania: +81-44-200-8666 (Japonsky)
Kórea	1588-5801 (Kórejsky)
Lotyšsko	+386-61-1796-699
Litva	+386-61-1796-699
Luxembursko	+352-298-977-5063 (Francúzsky)
Malajzia	1800-88-8558 (Anglicky, bahasky, melajsky)
Malta	+356-23-4175
Mexiko	001-866-434-2080 (Španielsky)
Stredný východ	+44 (0)1475-555-055
Holandsko	+31-20-514-5770 (Holandsky)
Nový Zéland	0800-446-149 (Anglicky)
Nikaragua	255-6658 (Španielsky)

Krajina alebo región	Telefónne číslo
Nórsko	6681-1100 záručný servis a podpora: 8152-1550 (Nórsky)
Panama	206-6047 (Španielsky)
Peru	0-800-50-866 (Španielsky)
Filipíny	1800-1888-1426 (Anglicky) +63-2-995-8420 (Filipínsky)
Poľsko	+48-22-878-6999
Portugalsko	+351-21-892-7147 (Portugalsky)
Rumunsko	+4-021-224-4015
Ruská federácia	+7-095-940-2000 (Ruský)
Singapúr	1800-3172-888 (Anglicky, bahasky, melajsky)
Slovensko	+421-2-4954-1217
Slovinsko	+386-1-4796-699
Španielsko	91-714-7983 91-397-6503 (Španielsky)
Srí Lanka	+94-11-2448-442 (Anglicky)
Švédsko	08-477-4420 záručný servis a podpora: 077-117-1040 (Švédsky)
Švajčiarsko	058-333-0900 záručný servis a podpora: 0800-55-54-54 (Nemecky, francúzsky, taliansky)
Taiwan	886-2-8723-9799 (Mandarínska čínština)
Thajsko	1-800-299-229 (Thajsky)
Turecko	00800-4463-2041 (Turecky)
Spojené kráľovstvo	01475-555-055 záručný servis a podpora: softvér 08457-151-516 hardvér 08705-500-900 (Anglicky)
USA	1-800-426-7378 (Anglicky)
Uruguaj	000-411-005-6649 (Španielsky)
Venezuela	0-800-100-2011 (Španielsky)
Vietnam	Pre severnú oblasť a Hanoj: 84-4-8436675 Pre južnú oblasť a Hočiminovo mesto: 84-8-8295160 (Anglicky, vietnamsky)

Záručný dodatok pre Mexiko

Tento dodatok sa považuje za súčasť Vyhlásenia o obmedzenej záruke spoločnosti Lenovo a bude platiť výlučne len pre produkty distribuované a predávané na území Spojených štátov mexických. V prípade sporu sa budú uplatňovať pojmy tohto dodatku.

Všetky softvérové programy predzavedené v zariadení budú mať len tridsaťdňovú (30) záruku na chyby inštalácie od dátumu nákupu. Spoločnosť Lenovo nenesie zodpovednosť za informácie v týchto ani žiadnych iných softvérových programoch, ktoré si zákazník nainštaluje po zakúpení produktu.

Služby nespoplatňované v rámci záruky sa budú účtovať konečnému užívateľovi pred autorizáciou.

V prípade potreby záručného servisu môže zákazník zavolať do Centra podpory zákazníkov na číslo 001-866-434-2080, na ktorom bude presmerovaný na najbližšie autorizované servisné stredisko. Ak v meste, lokalite alebo do 70 kilometrov od mesta alebo lokality zákazníka neexistuje takéto autorizované servisné stredisko, záruka zahŕňa odôvodnené dopravné náklady súvisiace s prepravou produktu do nášho najbližšieho autorizovaného servisného strediska. Všetky potrebné súhlasy alebo informácie týkajúce sa zásielky produktu a zásielkovej adresy možno získať v najbližšom autorizovanom servisnom stredisku.

Zoznam autorizovaných servisných stredísk možno získať na:
http://www.pc.ibm.com/la/centros_de_servicio/servicio_mexico/servicio_mexico.html

Výrobca:

SCI Systems de México, S.A. de C.V.
Av. De la Solidaridad Iberoamericana No. 7020
Col. Club de Golf Atlas
El Salto, Jalisco, México
C.P. 45680,
Tel. 01-800-3676900

Marketing:

Lenovo de México, Comercialización y
Servicios, S. A. de C. V.
Alfonso Nápoles Gándara No 3111
Parque Corporativo de Peña Blanca
Delegación Álvaro Obregón
México, D.F., México
C.P. 01210,
Tel. 01-800-00-325-00

Príloha C. Jednotky vymeniteľné zákazníkom (CRU)

Pre počítač ThinkPad sú tieto dielce určené ako CRU dielce.

Dole sú uvedené dielce CRU a dokumentácia, kde sú uvedené pokyny na ich odstránenie/výmenu.

	Service and Troubleshooting Guide	Plagát o nastavovaní IBM	Access IBM	Online Hardware Maintenance Manual	Online Video
CRU úrovne 1					
Batéria	X		X	X	X
AC adaptér a napájací kábel		X			
Čiapočka ovládača Trackpoint		X			
Jednotka pevného disku	X		X	X	X
Šnúra telefónnej linky		X			
Pamäť		X	X	X	X
CRU druhej úrovne					
Komunikačná dcérska karta			X	X	X
Mini-PCI karta			X	X	X
Klávesnica			X	X	X

Pokyny na výmenu CRU môžete nájsť v Access IBM, zabudovanom systéme pomoci. Access IBM spustíte stlačením modrého tlačidla Access IBM na svojom počítači ThinkPad.

Ak nemáte prístup k týmto pokynom alebo ak máte ťažkosti s výmenou CRU, môžete použiť niektorý z nasledujúcich zdrojov:

- Online Hardware Maintenance Manual a Online Video nájdete na webovej stránke podpory
<http://www.lenovo.com/think/supportsite.wss/document.do?lndocid=part-video>
- Centrum podpory zákazníkov. Telefónne číslo Centra podpory pre vašu krajinu alebo región nájdete v "Celosvetový telefónny zoznam" na strane 68.

Príloha D. Poznámky

Poznámky

Spoločnosť Lenovo nemusí produkty, služby alebo komponenty, o ktorých sa hovorí v tomto dokumente, ponúkať vo všetkých krajinách. Informácie o produktoch a službách, aktuálne dostupných vo vašej krajine, môžete získať od zástupcu spoločnosti Lenovo. Žiadne odkazy na produkt, program alebo službu spoločnosti Lenovo neznamenajú, ani z nich nevyplýva, že musí byť použitý len tento produkt, program alebo služba spoločnosti Lenovo. Namiesto nich môže byť použitý akýkoľvek funkčne ekvivalentný produkt, program alebo služba, ktoré neporušujú duševné vlastníctvo spoločnosti Lenovo. Užívateľ však zodpovedá za to, aby zhodnotil a overil používanie takehoto produktu, programu alebo služby.

Spoločnosť Lenovo môže mať patenty alebo nevybavené prihlášky patentov, týkajúce sa predmetu opísaného v tomto dokumente. Text tohto dokumentu vám neudeluje licenciu na tieto patenty. Požiadavky na licencie získate u výrobcu na adrese:

*Lenovo (United States), Inc.
500 Park Offices Drive, Hwy. 54
Research Triangle Park, NC 27709
U.S.A.
Attention: Lenovo Director of Licensing*

SPOLOČNOSŤ LENOVO GROUP LTD. POSKYTUJE TÚTO PUBLIKÁCIU "TAK AKO JE", BEZ AKÝCHKOLĽEK VÝSLOVNÝCH ALEBO MLČKY PREDPOKLADANÝCH ZÁRUK, VRÁTANE, ALE BEZ OBMEDZENIA NA MLČKY PREDPOKLADANÉ ZÁRUKY NEPORUŠENIA PRÁV, OBCHODOVATEĽNOSTI ALEBO VHODNOSTI NA KONKRÉTNY ÚČEL. Niektoré jurisdikcie nepovoľujú zrieknutie sa výslovných ani mlčky predpokladaných záruk v určitých operáciách, preto sa na vás toto vyhlásenie nemusí vzťahovať.

Tieto informácie môžu obsahovať technické nepresnosti alebo typografické chyby. V týchto informáciách sa periodicky vykonávajú zmeny. Tieto zmeny budú začlenené do nových vydaní tejto publikácie. Spoločnosť Lenovo môže kedykoľvek urobiť vylepšenia alebo zmeny v produktoch alebo programoch popísaných v tejto publikácii bez ohlásenia.

Produkty opísané v tomto dokumente nie sú určené na použitie pri implantáciách ani iných život podporujúcich aplikáciách, pri ktorých by mohla porucha spôsobiť poranenie alebo smrť osôb. Informácie v tomto dokumente neovplyvňujú ani nemenia špecifikácie ani záruky na produkty spoločnosti Lenovo. Tento dokument nemá pôsobiť ako výslovná alebo mlčky predpokladaná licencia alebo ochrana proti poškodeniu práva intelektuálneho vlastníctva spoločnosti Lenovo alebo tretej strany. Všetky informácie v

tomto dokumente boli získané v špecifických prostrediach a slúžia ako ilustrácia. Výsledky získané v iných prevádzkových prostrediach sa môžu odlišovať.

Spoločnosť Lenovo môže použiť alebo distribuovať ľubovoľné vami poskytnuté informácie vhodne zvoleným spôsobom bez toho, aby voči vám vznikli akékoľvek záväzky.

Ľubovoľné odkazy na webové stránky iných spoločností ako Lenovo sú uvedené len ako doplňujúce informácie a v žiadnom prípade neslúžia ako súhlas s obsahom týchto stránok. Materiály na týchto webových stránkach nie sú súčasťou materiálov tohto produktu Lenovo a ich použitie je na vaše vlastné riziko.

Akékoľvek tu uvedené údaje o výkone, boli určené v riadenom prostredí. Preto sa môžu výsledky získané operačných prostrediach výrazne odlišovať. Niektoré merania boli vykonané vo vývojovom systéme a preto nie je žiadna záruka, že budú tieto merania rovnaké aj na všeobecne dostupných systémoch. Navyše, niektoré hodnoty mohli byť odhadnuté extrapoláciou. Aktuálne výsledky môžu byť iné. Užívatelia týchto dokumentov by si mali overiť príslušné údaje pre svoje konkrétne prostredie.

Oznam týkajúci sa televízneho výstupu

Nasledujúci oznam sa vzťahuje na modely, ktoré majú výrobcom nainštalovaný prvok televízneho výstupu.

Tento produkt zahŕňa technológiu ochrany autorského práva, ktorá je chránená metódou práv na určité U.S. patenty a iné práva intelektuálneho vlastníctva, ktoré vlastní Macrovision Corporation a iní majitelia práv. Používanie tejto technológie ochrany autorských práv musí byť autorizované spoločnosťou Macrovision Corporation a je určené pre domáce použitie a iné použitie s obmedzeným zobrazovaním, pokiaľ nie je autorizované spoločnosťou Macrovision Corporation inak. Reverzné inžinierstvo alebo rozklad sú zakázané.

Poznámky o elektronických emisiách

Nasledujúce informácie sa týkajú počítačov ThinkPad X30, typ 2672, 2673, 2884, 2885, 2890 a 2891

Vyhlasenie o súlade s normami Federal Communications Commission (FCC)

Toto zariadenie bolo testované a vyhovuje normám pre digitálne zariadenie triedy B, podľa časti 15 pravidiel FCC. Tieto normy sú navrhnuté na poskytovanie náležitej ochrany proti škodlivému rušeniu v obytnej inštalácii. Toto zariadenie produkuje, používa a môže vyžarovať rádiový frekvenčnú energiu a ak nie je nainštalované a používané podľa inštrukcií, môže spôsobovať nežiaduce rušenie rádiovkej komunikácie. Nedá sa však zaručiť, že rušenie pri niektorej inštalácii nenastane. Ak toto zariadenie spôsobuje škodlivé rušenie rádiového alebo televízneho príjmu, ktoré možno pozorovať

pri vypínaní a zapínaní zariadenia, užívateľovi odporúčame pokúsiť sa opraviť toto rušenie jedným alebo viacerými z týchto opatrení:

- Presmerovanie alebo premiestnenie prijímacej antény.
- Zväčšiť vzdialenosť medzi zariadením a prijímačom.
- Pripojiť zariadenie do zásuvky v inom obvode, ako je pripojený prijímač.
- Požiadajte o pomoc predstavitela servisu alebo autorizovaného predajcu.

Spoločnosť Lenovo nezodpovedá za žiadne rušenie televízneho alebo rádiového vysielania, ktoré je spôsobené použitím iných, ako odporúčaných káblov a konektorov alebo neautorizovanými zmenami alebo modifikáciami tohto produktu. Neautorizované zmeny alebo úpravy môžu zrušiť platnosť oprávnenia užívateľa na používanie tohto vybavenia.

Toto zariadenie je v súlade s časťou 15 pravidiel FCC. Prevádzka podlieha týmto dvom podmienkam: (1) toto zariadenie nesmie spôsobovať škodlivé rušenie, a (2) toto zariadenie musí akceptovať všetko prijímané rušenie, vrátane rušenia, ktoré môže spôsobovať neželanú prevádzku.

Zodpovedná strana:

Lenovo (United States) Inc.
One Manhattanville Road
Purchase, New York 10577
Telefón: (919) 254-0532



Testované na súlad s normami FCC

NA POUŽITIE DOMA ALEBO V KANCELÁRII

Vyhlasenie o súlade s Priemyselnými emisiami Kanady triedy B

Toto digitálne zariadenie triedy B vyhovuje kanadskej norme ICES-003.

Vyhlasenie o súlade s normami European Union EMC Directive

Tento produkt je v súlade s ochrannými požiadavkami smernice rady EÚ 89/336/EEC o aproximácii zákonov členských štátov vzťahujúcej sa na elektromagnetickú kompatibilitu. Spoločnosť Lenovo nemôže prevziať zodpovednosť za akékoľvek zlyhanie pri plnení ochranných požiadaviek vyplývajúce z neodporúčanej modifikácie produktu, vrátane inštalácie voliteľných kariet iných výrobcov ako Lenovo.

Tento produkt bol testovaný a vyhovuje normám triedy B IT zariadenia podľa CISPR 22/európskeho štandardu EN 55022. Normy pre zariadenie triedy B boli stanovené pre typické bytové prostredia, aby zabezpečili primeranú ochranu proti vzájomnému rušeniu s licenčnými komunikačnými zariadeniami.

Poznámka k produktu

Na počítače vybavené funkciou DVD a TV-out sa vzťahuje nasledujúca poznámka:

Tento produkt zahŕňa technológiu ochrany autorského práva, ktorá je chránená metódou práv na určité U.S. patenty a iné práva intelektuálneho vlastníctva, ktoré vlastní Macrovision Corporation a iní majitelia práv. Použitie tejto technológie ochrany autorského práva musí byť autorizované firmou Macrovision Corporation a je určené len pre domáce a ostatné obmedzené prezeranie, pokiaľ nebolo inak autorizované firmou Macrovision Corporation. Reverzné inžinierstvo alebo rozklad sú zakázané.

Poznámky k ochrane životného prostredia pre Japonsko

Ak ste zamestnancom spoločnosti a potrebujete zlikvidovať počítač ThinkPad, ktorý je majetkom tejto spoločnosti, musíte tak urobiť v súlade so Zákonom o podpore efektívneho využívania zdrojov. Počítač je kategorizovaný ako priemyselný odpad. Mal by ho správne zlikvidovať certifikovaný likvidátor priemyselného odpadu. Podľa Zákona o podpore efektívneho využívania zdrojov IBM Japonsko poskytuje službu zberu a recyklovania PC, na zhromažďovanie, opakované použitie a recyklovanie použitých počítačov. Podrobnosti nájdete na webovej stránke IBM Japan Web site na adrese www.ibm.com/jp/pc/service/recycle/

V súlade so Zákonom o podpore efektívneho využívania zdrojov začalo zhromažďovanie a recyklovanie domácich počítačov výrobcami 1. októbra 2003. Podrobnosti nájdete na webovej stránke IBM Japan Web site na adrese www.ibm.com/jp/pc/service/recycle/personal.html

Zbavenie sa komponentov počítača ThinkPad obsahujúcich ťažké kovy

Plošná doska s obvody počítača ThinkPad obsahuje ťažké kovy. (Spájanie olovom sa používa na plošné dosky.) Informácie o tom, ako sa správne zbaviť nepoužívaných plošných dosiek s obvody, nájdete v pokynoch v časti Zhromažďovanie a recyklovanie nepoužívaných počítačov ThinkPad.

Likvidácia použitej lítiovej batérie

Okrúhla lítiová batéria je nainštalovaná na systémovej doske počítača ThinkPad, na zálohovanie hlavnej batérie.

Ak ju chcete vymeniť za novú, obráťte sa na miesto nákupu alebo požiadajte servis poskytovaný v IBM. Ak ste ju už vymenili a chcete zlikvidovať použitú lítiovú batériu, obalte ju do vinylovej pásky, obráťte sa na miesto nákupu a postupujte podľa pokynov.

Ak používate počítač ThinkPad doma a potrebujete sa zbaviť lítiovej batérie, musíte tak urobiť v súlade s miestnymi nariadeniami a vyhláškami.

Nakladanie so starou batériovou sadou ThinkPad

Počítač ThinkPad má lítiovo-iónovú batériovú sadu alebo nikelovo kovovú hydridovú batériovú sadu. Ak používate počítač ThinkPad vo vašej firme a potrebujete zlikvidovať jeho batériu, kontaktujte príslušného pracovníka predaja počítačov ThinkPad, servis alebo marketing a postupujte podľa poskytnutých inštrukcií. Podrobnosti nájdete na webovej stránke IBM Japan Web site na adrese www.ibm.com/jp/pc/environment/recycle/battery/

Ak používate počítač ThinkPad doma a potrebujete sa zbaviť sady batérií, musíte tak urobiť v súlade s miestnymi nariadeniami a vyhláškami.

Ponuka softvéru IBM Lotus

Informácia o tejto ponuke: Ako oprávnený zákazník s počítačom ThinkPad dostávate jednu limitovanú licenciu pre “samostatného” klienta Lotus Notes® a jednu licenciu pre softvér Lotus SmartSuite®. Tieto licencie vás oprávňujú na inštaláciu a používanie tohto softvéru na vašom novom počítači ThinkPad prostredníctvom niektorej z týchto možností:

- **Médium tohto softvéru nie je súčasťou tejto ponuky. Ak ešte nemáte príslušné médium softvéru Lotus Notes Client alebo Lotus SmartSuite,** môžete si objednať CD tohto produktu a nainštalovať si ho na svoj počítač. Viac informácií nájdete v “Ak si chcete objednať CD” na strane 80.
- **Ak už máte k dispozícii licenčnú kópiu tohto softvéru,** ste oprávnený urobiť a používať jednu dodatočnú kópiu tohto softvéru.

Informácie o IBM Lotus Notes: So samostatným klientom Notes s obmedzeným používaním môžete integrovať svoje najcennejšie zdroje správ, kolaboratívneho a osobného riadenia informácií (PIM) —ako sú e-mail, kalendár, zoznam úloh, — ktoré môžete sprístupniť, kým ste pripojený alebo odpojený od vašej siete. Samostatná licencia neobsahuje oprávnenie na prístup k žiadnym serverom IBM Lotus Domino; táto samostatná licencia však môže byť aktualizovaná na úplnú licenciu Notes za zníženú cenu. Podrobnejšie informácie nájdete na stránke <http://www.lotus.com/notes>.

Informácie o IBM Lotus SmartSuite: Lotus SmartSuite obsahuje výkonné aplikácie s čas šetriacimi funkciami, ktoré vám umožnia priame zahájenie práce a prevedú vás jednotlivými úlohami.

- Lotus Word Pro® – Textový editor
- Lotus 1-2-3® – Tabuľkový procesor
- Lotus Freelance Graphics® – Prezentačný grafický nástroj
- Lotus Approach® – Databáza
- Lotus Organizer® – Časový, kontaktný a informačný manažér
- Lotus FastSite® – Nástroj webového publikovania
- Lotus SmartCenter – Internetový informačný manažér

Podpora zákazníkov: Informácie o podpore a telefónnych číslach na pomoc pri úvodnej inštalácii softvéru nájdete na adrese <http://www.lenovo.com/think/support>. Ak

máte záujem o technickú podporu presahujúcu rámec tejto počiatočnej podpory pri inštalácii, prejdite na stránku <http://www.lotus.com/passport>.

Zmluva International Program License Agreement: Softvér, na ktorý máte licenciu na základe tejto ponuky, neobsahuje aktualizácie softvéru alebo technickú podporu a podlieha zmluvným podmienkam a požiadavkám zmluvy IBM International Program License Agreement (IPLA), ktorá je súčasťou tohto softvéru. V tejto ponuke opísané používanie programov Lotus SmartSuite a Lotus Notes vyžaduje súhlas s podmienkami tejto ponuky a zmluvy IPLA. Podrobnejšie informácie o IBM IPLA nájdete na stránke <http://www.ibm.com/software/sla/slabd.nsf>. Tieto programy nie sú určené na ďalší predaj.

Dôkaz nároku: Doklad o kúpe vášho kvalifikovaného počítača ThinkPad, ako aj tento dokument ponuky, by mal byť uchovaný ako váš dôkaz nároku.

Nákup aktualizácií, dodatočných licencií a technickej podpory

Softvérové aktualizácie a technická podpora sú k dispozícii za poplatok cez program IBM Passport Advantage[®]. Informácie o zakúpení ďalších licencií pre Notes, SmartSuite alebo iné produkty Lotus[®] nájdete na <http://www.ibm.com> alebo <http://www.lotus.com/passport>.

Ak si chcete objednať CD:

Dôležité: Na základe tohto dokumentu si môžete pre každú licenciu objednať jedno médium CD. Budete musieť zadať 7-miestne sériové číslo nového počítača ThinkPad, ktorý ste kúpili. Toto CD získate bez nároku na poplatok, avšak je možné, že budete musieť zaplatiť poplatky za doručenie, clo a daň, ktoré podliehajú miestnym zákonom. Na vybavenie vašej požiadavky je potrebných od 10 do 20 pracovných dní.

–V USA alebo Kanade:

Volajte 800-690-3899

–V krajinách Latinskej Ameriky:

Cez Internet: <http://smartsuite.modusmedia.com>

Poštová adresa:

IBM - Lotus Notes and SmartSuite Program
Modus Media International
501 Innovation Avenue
Morrisville, NC, USA 27560

Fax: 919-405-4495

Otázky o objednávaní smerujte na:

smartsuite_ibm@modusmedia.com

–V európskych krajinách:

Cez Internet: <http://ibm.modusmedia.co.uk>

Poštová adresa:

IBM - Lotus Notes and SmartSuite Program
P.O. Box 3118
Cumbernauld, Scotland, G68 9JX

Otázky o objednávaní smerujte na:

ibm_smartsuite@modusmedia.com

–V **krajinách Pacifickej Ázie:**

Cez Internet: <http://smartsuite.modusmedia.com>

Poštová adresa:

IBM - Lotus Notes and SmartSuite Program

Modus Media International

eFulfillment Solution Center

750 Chai Chee Road

#03-10/14, Technopark at Chai Chee,

Singapore 469000

Fax: +65 6448 5830

Otázky o objednávaní smerujte na:

Smartsuiteapac@modusmedia.com

Obchodné značky

Nasledujúce termíny sú ochrannými známkami spoločnosti Lenovo v USA alebo iných krajinách:

- Lenovo
- PS/2
- Rapid Restore
- Rescue and Recovery
- ThinkLight
- ThinkPad
- ThinkPad Dock
- ThinkPad Mini Dock
- ThinkPad Port Replicator
- TrackPoint
- Ultrabay
- Ultrabase

Nasledujúce výrazy sú obchodnými značkami spoločnosti IBM v Spojených štátoch alebo iných krajinách alebo v oboch:

IBM (používané s licenciou)

logo IBM (používané s licenciou)

Approach

Domino

Freelance Graphics

Lotus

Lotus Notes

Lotus Organizer

SmartSuite

Word Pro

1-2-3

Microsoft, Windows a Windows NT sú ochranné známky spoločnosti Microsoft Corporation v Spojených štátoch a / alebo iných krajinách.

Intel, Pentium a Intel SpeedStep sú ochranné známky spoločnosti Intel Corporation v Spojených štátoch alebo iných krajinách.

Iné názvy spoločností, produktov alebo služieb môžu byť ochrannými známkami alebo servisnými značkami iných spoločností.

Index

B

- batéria
 - problémy 25
 - výmena 38
- bezpečnostné pokyny v
- BIOS Setup Utility 31

Č

- čistenie počítača 9

D

- diagnostikovanie problémov 12
- dôležité tipy 6

F

- funkcia Passphrase 32

H

- heslo
 - nastavenie 7
 - problémy 18

CH

- chybové správy 12
- chyby bez správ 16

J

- Jednotka vymeniteľná zákazníkom (CRU) 73
- zoznam dielcov 73

N

- nastavenie
 - BIOS 31
 - konfigurácia 31
- nastavenie konfigurácie 31

O

- obnova predinštalovaného softvéru 34
- obrazovka počítača 24
- odstraňovanie problémov 12

P

- pamäťové zariadenie, výmena 36
- PC-Doctor for Windows 12
- pevný disk
 - problémy 26
 - výmena 36
- pomoc
 - a servis 42

pomoc (*pokračovanie*)

- na celom svete 44
- telefonická 42
- webu 42
- predný pohľad 2
- prenos počítača 6
- problém so spustením 26
- problémy

- batéria 25
- diagnostikovanie 12
- heslo 18
- hibernácia 20
- klávesnica 18
- obrazovka počítača 24
- odstraňovanie problémov 12
- pevný disk 26
- riadenie napájania 20
- sieťový vypínač 18
- spustenie 26
- úsporný 20

- Problémy ovládača TrackPoint 19
- problémy s hibernáciou 20
- problémy s klávesnicou 18
- problémy s úsporným režimom 20
- problémy so sieťovým vypínačom 18
- prostredie 6

R

- Regulačný oznam xvii
- Rescue and Recovery 34

Š

- špecifikácie 5

T

- telefón, pomoc 42
- tipy, dôležité 6

U

- umiestnenia 2

V

- vlastnosti 3

W

- web, pomoc 42

Z

- zadný pohľad 2

záruka

- informácie 49

Identifikačné číslo: 39T5809

Vytlačené v Číne

(1P) P/N: 39T5809

