

# T61 and R61 Setup Poster

P/N 42W9811

3/2/2007

Size : 11x14 inches

Color : 2 color job = ■ Process Black (This plate must be printed in PMS Process Black C)

■ Process Magenta (This plate must be printed in PMS 032cvc)

Font : IBM Fonts and Helvetica Neue Family

Material : 100 gsm gloss art paper (Use 100% recycled paper in only Japan. )

Blue line shows die-cut. DO NOT PRINT.

Please change the barcode No.

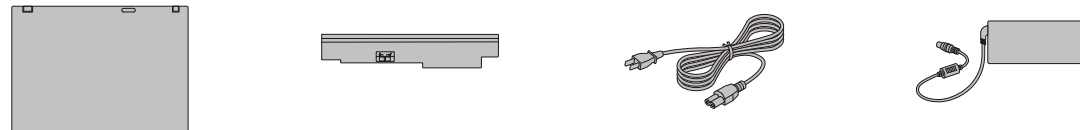
Please change the country name if the poster is printed in other than China.

## ThinkPad®



### Desembalar

- Computador ThinkPad®
- Bateria
- Cabo de alimentação
- Transformador



- 2 coberturas do TrackPoint®
- Manuais



- Instruções de instalação (este folheto)
- Manual de Segurança e Garantia
- Manual de Assistência e Resolução de Problemas
- Outros folhetos ou suplementos

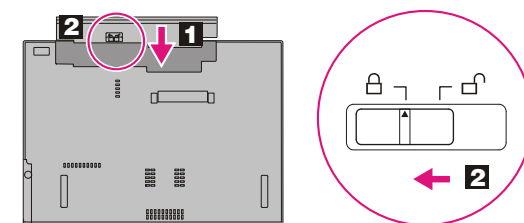
Para obter informações sobre itens não indicados, em falta ou danificados e sobre o disco de recuperação, consulte o verso.

### Instruções iniciais de instalação

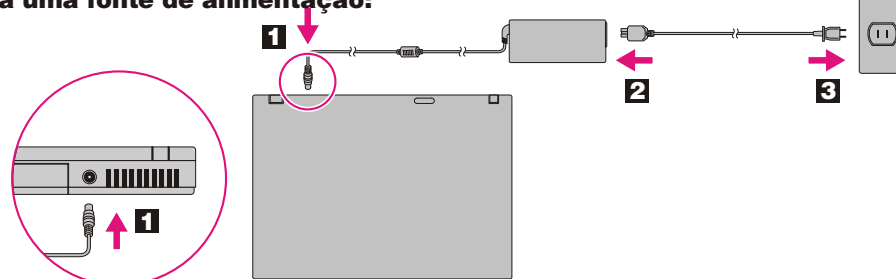


Leia atentamente as informações sobre segurança e as sugestões importantes, incluídas nos manuais, antes de utilizar o computador.

- 1 Instalar a bateria:**  
A bateria está pronta a ser utilizada.



- 2 Ligar a uma fonte de alimentação:**



- 3 Ligar o sistema:**



- 4 Apontar e fazer clique com o sistema de navegação UltraNav®:**

Prima a cobertura do TrackPoint ou desloque o cursor no painel táctil na direcção para a qual pretende mover o ponteiro. Os botões esquerdo e direito sob a barra de espaços e o painel táctil funcionam de forma idêntica aos do rato. Alguns modelos dispõem apenas de um TrackPoint.

- 5 Configurar o sistema operativo seguindo as instruções apresentadas no ecrã:**  
Este procedimento demora alguns minutos.

- 6 Para obter mais informações, prima o botão ThinkVantage®:**



## ThinkVantage® Design

- 1 Antenas de rede local sem fios UltraConnect™ (principal e auxiliar)**

- 1a Antena de rede local sem fios UltraConnect (terceiros)\***  
\*Apenas modelos específicos.

- 2 Luz de teclado ThinkLight®**

- 3 Câmara integrada\***  
\*Apenas modelos específicos.

- 4 Fecho manual**

- 5 Antena WAN sem fios UltraConnect\***  
\*Apenas modelos específicos.

- 6 Botões Volume e Silenciar**



- 7 Interruptor de alimentação**



- 8 Botão ThinkVantage**



- 9 Retroceder e avançar no navegador da Web**



- 10 Leitor de impressões digitais\***  
\*Apenas modelos específicos.

- 11 Botão TrackPoint central**

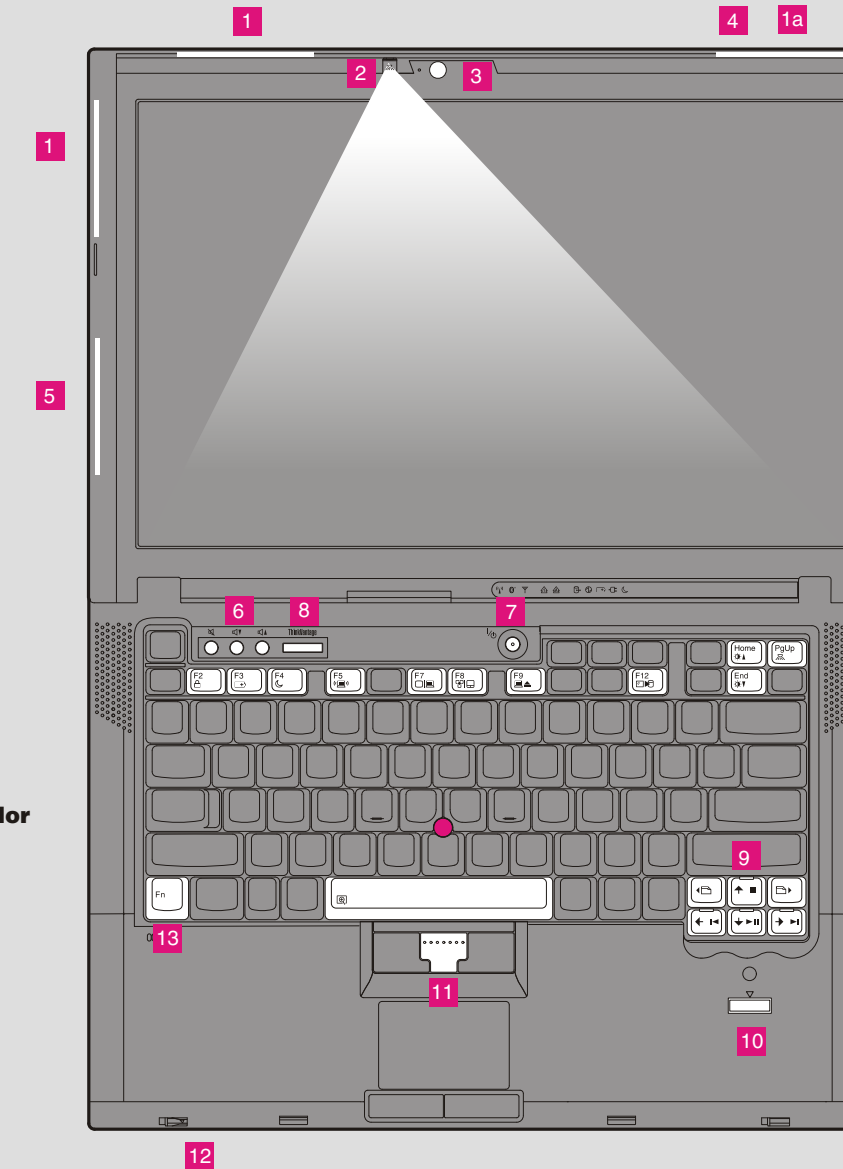
- 12 Interruptor de rádio sem fios**



- 13 Tecla Fn**

Para utilizar em combinação com outras teclas para aceder às funções especiais do ThinkPad.

	Bloquear o computador		Activar o modo de hibernação
	Gestão da bateria e da alimentação		Acender/apagar ThinkLight
	Activar modo de espera		Controlos multimédia
	Gerir ligações sem fios		Alterar a luminosidade do ecrã
	Alterar as definições de ecrã		Ampliar o conteúdo do ecrã
	Alterar as definições do dispositivo de entrada		
	Gestão de dispositivos externos		



# T61 and R61 Setup Poster

P/N 42W9811

3/2/2007

Size : 11x14 inches

Color : 2 color job = ■ Process Black (This plate must be printed in PMS Process Black C)

■ Process Magenta (This plate must be printed in PMS 032cvc)

Font : IBM Fonts and Helvetica Neue Family

Material : 100 gsm gloss art paper (Use 100% recycled paper in only Japan. )

Blue line shows die-cut. DO NOT PRINT.

Please change the barcode No.

Please change the country name if the poster is printed in other than China.

## ThinkVantageTechnologies

Para obter mais informações acerca de outros itens e das tecnologias ThinkVantage, aceda ao ThinkVantage Productivity Center premindo o botão ThinkVantage.



### Centro de Produtividade (Productivity Center)

O Centro de Produtividade (Productivity Center) proporciona ao utilizador um conjunto de informações e ferramentas que ajudam a configurar, compreender, manter e aperfeiçoar o computador ThinkPad.



### Access Connections™

As Ligações de acesso permitem comutar, de uma forma transparente, entre ambientes com e sem fios, bem como gerir automaticamente as definições de segurança, impressoras, página inicial e outras definições específicas da localização.



### Client Security Solution (em modelos específicos)

Esta combinação única de hardware e software ajuda a proteger dados, incluindo informações de segurança essenciais como, por exemplo, palavras-passe, chaves de codificação e credenciais electrónicas, ajudando ainda a impedir o acesso não autorizado aos dados.



### Rescue and Recovery™

O Rescue and Recovery inclui um conjunto de ferramentas de recuperação para ajudar o utilizador a diagnosticar problemas, obter ajuda e recuperar rapidamente de bloqueios do sistema, mesmo que o sistema operativo principal não seja iniciado e não seja possível contactar a equipa de suporte.



### System Migration Assistant™

O Assistente de migração do sistema (System Migration Assistant) ajuda o utilizador a ficar rapidamente produtivo, migrando de forma rápida e precisa os respectivos dados e definições para o novo computador.



### Actualização do sistema

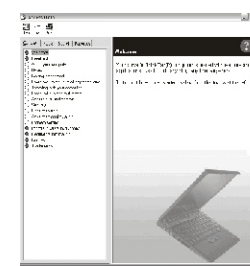
A Actualização do sistema (System Update) permite descarregar novo software da Lenovo, controladores e BIOS disponíveis para o computador ThinkPad.

Para obter mais informações, prima o botão ThinkVantage:



### Utilizar o Access Help (manual online) e os manuais incluídos

Para obter mais informações sobre o computador ThinkPad abra o Access Help ou consulte o Manual de Segurança e Garantia ou o Manual de Assistência e Resolução de Problemas.



#### Access Help

O Access Help é um manual online completo que fornece respostas à maioria das questões dos utilizadores sobre o computador, ajuda na configuração de funções e ferramentas pré-instaladas ou na resolução de problemas.

Para abrir o Access Help, execute um dos seguintes procedimentos:

- Prima o botão ThinkVantage. Sob Quick Links no ThinkVantage Productivity Center, faça clique em "Access on-system help."
- Faça clique em Iniciar (Start), desloque o ponteiro para Todos os programas (All Programs) e, em seguida, para ThinkVantage. Faça clique em Access Help.



#### Manual de Segurança e Garantia

- Informações importantes sobre segurança
- Ambiente operativo e outros avisos importantes
- Informações de Garantia



#### Manual de Assistência e Resolução de Problemas

- Introdução a outras fontes de informação
- Sugestões importantes sobre os cuidados a ter com o computador
- Diagnóstico e resolução de problemas
- Opções de recuperação
- Ajuda e Assistência
- Informações sobre a garantia do computador

\* Notas adicionais:

- 1) Alguns modelos poderão incluir itens adicionais que não constem da lista.
- 2) Se faltar algum item ou estiver danificado, contacte a entidade a quem adquiriu o computador.
- 3) Tudo o que é necessário para a recuperação de ficheiros e aplicações instalados de origem encontra-se no disco rígido, eliminando assim a necessidade de um disco de recuperação. Para obter mais informações, consulte a secção "Opções de recuperação" no Manual de Assistência e Resolução de problemas.

© Copyright Lenovo 2007.  
Todos os direitos reservados.

Os seguintes termos são marcas comerciais da Lenovo nos Estados Unidos e/ou noutros países:

Lenovo  
Access Connections  
ThinkPad  
TrackPoint  
ThinkVantage  
ThinkLight  
UltraConnect  
UltraNav  
Rescue and Recovery  
System Migration Assistant

Printed in China

For Barcode Position Only