

# ThinkPad® T60

## Servisna navodila in navodila za odpravljanje težav

### *Vsebina:*

- **Predstavitev drugih virov informacij**
- **Pomembni nasveti za vzdrževanje računalnika**
- **Diagnostika in odpravljanje težav**
- **Obnovitvene možnosti**
- **Pomoč in servis**
- **Garancijske informacije za vaš računalnik**



ThinkPad® T60

Servisna navodila in navodila za  
odpravljanje težav

**Opomba**

Pred uporabo teh informacij in izdelka, na katerega se nanašajo, preberite naslednje:

- *Priročnik z varnostnimi in garancijskimi informacijami*, vključen v paketu s to publikacijo.
- Informacije v zvezi z brezžičnimi povezavami v zaslonski pomoči *Access Help* in Dodatek D, "Obvestila", na strani 61.
- *Obvestilo o predpisih za ThinkPad*, vključeno v paketu s to publikacijo.

# Kazalo

<b>Najprej preberite</b> . . . . .	<b>v</b>	Predstavitve pripomočka Rescue and Recovery . . . . .	23
<b>Poglavje 1. Iskanje informacij</b> . . . . .	<b>1</b>	Obnovitev tovarniških nastavitev . . . . .	23
Ta priročnik in ostale publikacije . . . . .	1	Obnovitev podatkov . . . . .	24
Iskanje informacij z gumbom ThinkVantage . . . . .	2	Namestitve novega operacijskega sistema. . . . .	24
<b>Poglavje 2. Skrb za računalnik ThinkPad</b> . . . . .	<b>3</b>	<b>Poglavje 5. Nadgrajevanje in zamenjava naprav</b> . . . . .	<b>25</b>
Pomembni nasveti . . . . .	3	Zamenjava baterije . . . . .	25
Pazljivo izberite delovno mesto in način dela . . . . .	3	Nadgradnja pogona trdega diska . . . . .	26
Z računalnikom ravnajte nežno . . . . .	3	Zamenjava pomnilnika . . . . .	29
Računalnik prenašajte na pravilen način . . . . .	4	<b>Poglavje 6. Pridobivanje pomoči in servisa</b> <b>43</b>	
S pomnilniškimi mediji in pogoni ravnajte pravilno . . . . .	4	Pridobivanje pomoči in servisa . . . . .	43
Pazljivo določite gesla . . . . .	4	Spletna pomoč. . . . .	43
Ostali pomembni nasveti . . . . .	4	Klicanje centra za podporo strankam . . . . .	43
Čiščenje pokrova računalnika . . . . .	5	Pomoč po svetu . . . . .	45
Čiščenje tipkovnice računalnika . . . . .	5	<b>Dodatek A. Garancijske informacije</b> . . . . .	<b>47</b>
Čiščenje zaslona računalnika . . . . .	6	Garancijske informacije . . . . .	47
Skrb za bralnik prstnih odtisov . . . . .	6	Garancijsko obdobje . . . . .	47
<b>Poglavje 3. Odpravljanje težav z računalnikom</b> . . . . .	<b>7</b>	Vrste garancijskega servisa . . . . .	49
Pogosto zastavljena vprašanja . . . . .	8	Svetovni seznam telefonskih števil . . . . .	51
Ugotavljanje težav . . . . .	9	<b>Dodatek B. Deli, ki jih lahko zamenja stranka (CRU-ji)</b> . . . . .	<b>55</b>
Diagnosticiranje pogona trdega diska iz programa Pripomoček za nastavitve BIOS-a . . . . .	10	<b>Dodatek C. Funkcije in specifikacije</b> . . . . .	<b>57</b>
Diagnosticiranje težav s programom PC-Doctor iz servisne particije . . . . .	10	Komponente . . . . .	57
Odpravljanje težav . . . . .	10	Specifikacije . . . . .	58
Sporočila o napakah . . . . .	10	<b>Dodatek D. Obvestila</b> . . . . .	<b>61</b>
Napake brez sporočil . . . . .	15	Obvestila . . . . .	61
Težava z geslom . . . . .	16	Obvestila o elektronskih emisijah . . . . .	62
Težave s tipkovnico . . . . .	17	Izjava Zvezne komisije za komunikacije (FCC) . . . . .	62
Težave s kazalno napravo . . . . .	17	Izjava o skladnosti emisij s kanadskimi industrijskimi standardi za razred B . . . . .	63
Težave v stanju pripravljenosti ali mirovanju. . . . .	18	Avis de conformité à la réglementation d'Industrie Canada . . . . .	63
Težave z zaslonom računalnika . . . . .	19	Izjava o skladnosti z Direktivo Evropske unije o elektromagnetni združljivosti . . . . .	63
Težave z baterijo . . . . .	20	Izjave EU WEEE . . . . .	64
Težava trdega diska . . . . .	20	Ponudba programske opreme IBM Lotus . . . . .	64
Težave s preverjanjem prstnih odtisov. . . . .	21	Blagovne znamke . . . . .	66
Težava ob zagonu. . . . .	21		
Druge težave . . . . .	21		
Kako zagnati Pripomoček za nastavitve BIOS-a . . . . .	22		
<b>Poglavje 4. Obnovitvene možnosti</b> . . . . .	<b>23</b>		

**Kazalo . . . . . 69**

---

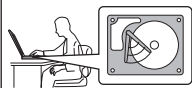
## Najprej preberite



Kadar je računalnik vključen ali se polni baterija, se izogibajte položajem, v katerih bi lahko spodnji del računalnika ali katerikoli drug del, ki se med delovanjem segreje, za daljši čas prišel v stik s področjem naročja ali katerimkoli drugim delom telesa.

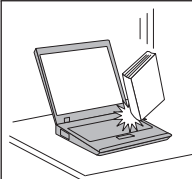
Če je pretvornik za izmenični tok povezan z vtičnico in računalnikom, proizvaja toploto. Med uporabo računalnika ne postavljajte v stik z deli telesa. Pretvornika za izmenični tok ne smete uporabiti za gretje telesa. Stik s telesom, četudi najprej z vašimi oblačli, lahko povzroči opekline.

Vse kable pretvornika za izmenični tok, miške, tipkovnice, tiskalnika in vseh drugih elektronskih naprav ter komunikacijske vode napeljite tako, da jih računalnik ali drugi predmeti ne morejo preščipniti oziroma da jih ne morete pohoditi, se spotakniti obnje ali kakorkoli drugače ovirati delovanje računalnika. Če so kabli preveč napeti, jih lahko poškodujete ali zlomite.

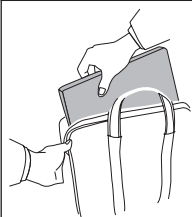


Preden premaknete računalnik, naredite nekaj od naslednjega: Izklopite ga, pritisnite Fn+F4, da ga preklopite v način pripravljenosti, ali pritisnite Fn+F12, da ga preklopite v stanje mirovanja.

Preden prestavite računalnik, se prepričajte, da indikator, ki označuje vklopljen računalnik, ne sveti. S tem preprečite poškodbe trdega diska in morebitno izgubo podatkov.



Ne mečite, suvajte, praskajte, zvijajte, udarjajte, tresite, potiskajte računalnika, zaslona ali zunanjih naprav in nanje ne postavljajte težjih predmetov.



Uporabljajte kakovosten prenosen kovček, ki je dobro oblazinjen in ima ustrezno zaščito. Računalnika ne pospravljajte v tesen kovček ali torbo.



Tekočino postavljajte proč od računalnika, da preprečite razlitje, računalnik pa proč od vode, da preprečite nevarnost električnega udara.



---

# Poglavje 1. Iskanje informacij

---

## Ta priročnik in ostale publikacije

### *Navodila za namestitev*

vam pomagajo pri razpakiranju računalnika ThinkPad in začetku. Vsebujejo nekaj novih nasvetov za začetnike in predstavljajo programsko opremo, ki so jo predhodno naložili pri družbi Lenovo.

### **Ta Servisna navodila in Navodila za odpravljanje težav**

nudijo informacije o skrbi za računalnik ThinkPad, osnovne informacije o odpravljanju težav, nekatere obnovitvene postopke, informacije o pomoči in storitvah in informacije o garanciji za vaš računalnik. Informacije za odpravljanje težav v tem vodiču se nanašajo samo na težave, ki uporabniku preprečujejo dostop do obsežnega portala s pomočjo in informacijami, imenovanega Center za produktivnost, ki je že naložen na vašem računalniku ThinkPad.

### *Access Help*

je obsežen elektronski priročnik, ki nudi odgovore na večino vaših vprašanj o računalniku, pomaga vam pri konfiguraciji predhodno nameščenih komponent in orodij ali reševanju težav. Do pomoči *Access Help* pridete tako, da kliknete **Start** in kazalko pomaknete na možnost **Vsi programi** (v Windows®, ki ni Windows XP, **Programi**), nato pa na **ThinkVantage®**. Kliknite **Access Help**.

### **Center za produktivnost**

nudi enostaven dostop do programskih orodij in ključnih spletnih mest Lenovo ter na ta način odpravi potrebo po prenašanju drugih referenčnih priročnikov. Če želite odpreti Center za produktivnost, pritisnite modri gumb ThinkVantage na tipkovnici. Za dodatne informacije o uporabi gumba ThinkVantage si oglejte "Iskanje informacij z gumbom ThinkVantage" na strani 2.

### *Priročnik z varnostnimi in garancijskimi informacijami*

vsebuje splošna varnostna navodila in celotno izjavo o omejitvi odgovornosti družbe Lenovo.

### *Obvestilo o predpisih*

dopolnjuje ta priročnik. Preberite ga, preden uporabite brezžične komponente računalnika ThinkPad. Računalnik ThinkPad je skladen z varnostnimi standardi za radijske frekvence katerekoli države ali regije, v kateri je bil odobren za brezžično uporabo. Računalnik ThinkPad namestite in uporabljajte v skladu z lokalnimi predpisi za radijske frekvence.

---

## Iskanje informacij z gumbom ThinkVantage



Modri gumb ThinkVantage vam je lahko v pomoč v primerih, ko računalnik normalno deluje, in celo tudi, ko ne. S pritiskom gumba ThinkVantage odprete Center za produktivnost in pridobite dostop do informativnih ilustracij ter lahko razumljivih navodil za začetek in nadaljnje produktivno delo.

Z gumbom ThinkVantage lahko prav tako prekinete zagonsko zaporedje računalnika in zaženete delovni prostor Rescue and Recovery, ki se izvaja neodvisno od operacijskega sistema Windows ter je skrit pred njim.

---

## Poglavje 2. Skrb za računalnik ThinkPad

Čeprav je računalnik namenjen zanesljivemu delovanju v normalnih delovnih okoljih, ga uporabljajte razumno. Z upoštevanjem teh pomembnih nasvetov boste svoj računalnik najboljše in najprijetneje izrabili.

---

### Pomembni nasveti

#### Pazljivo izberite delovno mesto in način dela

- Kadar je računalnik vključen ali se polni baterija, se izogibajte položajem, v katerih bi lahko spodnji del računalnika ali katerikoli drug del, ki se med delovanjem segreje, za daljši čas prišel v stik s področjem naročja ali katerikoli drugim delom telesa. Med normalnim delovanjem računalnik oddaja toploto. Ta toplota odraža stopnjo delovanja sistema in stopnjo polnjenja baterije. Dolgotrajnejši stik z telesom, tudi skozi obleko, lahko povzroči nelagodje ali celo kožne opekline.
- Če je pretvornik za izmenični tok povezan z vtičnico in računalnikom, proizvaja toploto. Med uporabo računalnika ne postavljajte v stik z deli telesa. Pretvornika za izmenični tok ne smete uporabiti za gretje telesa. Stik s telesom, četudi najprej z vašimi oblačli, lahko povzroči opekline.
- Vse kable pretvornika za izmenični tok, miške, tipkovnice, tiskalnika in vseh drugih elektronskih naprav ter komunikacijske vode napeljite tako, da jih računalnik ali drugi predmeti ne morejo preščitpniti oziroma da jih ne morete pohoditi, se spotakniti obnje ali kakorkoli drugače ovirati delovanje računalnika. Če so kabli preveč napeti, jih lahko poškodujete ali zlomite.
- Tekočino postavljajte proč od računalnika, da bi se izognili razlitju, računalnik pa proč od vode (da bi se izognili nevarnosti elektrošoka).
- Embalažne materiale hranite na varnem mestu izven dosega otrok, da bi se izognili nevarnosti zadušitve s plastičnimi vrečkami.
- Računalnik postavite proč od magnetov, aktiviranih mobilnih telefonov, električnih naprav ali zvočnikov (dlje od 13 cm/5 palcev).
- Računalnika ne izpostavljajte skrajnim temperaturam (pod 5°C/41°F ali nad 35°C/95°F).

#### Z računalnikom ravnajte nežno

- Med zaslon in tipkovnico ali pod tipkovnico ne postavljajte nobenih predmetov (niti papirnatih).
- Ne mečite, suvajte, praskajte, zvijajte, udarjajte, tresite, potiskajte računalnika, zaslona ali zunanjih naprav in nanje ne postavljajte težjih predmetov.
- Zaslon računalnika je namenjen odpiranju in uporabi pod kotom malce nad 90 stopinj. Zaslona ne odpirajte za več kot 180 stopinj, saj s tem lahko poškodujete zgib.

## **Računalnik prenašajte na pravilen način**

- Preden premaknete računalnik, odstranite vse medije, izključite priključene naprave in izključite kable.
- Preden računalnik premaknete, naj bo v stanju pripravljenosti ali mirovanja oziroma izključen. To preprečuje poškodbe trdega diska in izgubo podatkov.
- Pri dvigovanju odprtega računalnika računalnik držite za spodnji del. Računalnika ne dvigajte ali držite za zaslon.
- Uporabljajte kakovosten prenosni kovček, ki je dobro oblažjen in ima ustrezno zaščito. Računalnika ne pospravljajte v tesen kovček ali torbo.

## **S pomnilniškimi mediji in pogoni ravnajte pravilno**

- Diskete ne vstavljajte pod kotom in nanje ne lepите več nalepk ali ohlapnih nalepk za diskete, saj se te lahko zagodijo v pogonu.
- Če poleg računalnika dobite tudi optični pogon, se ne dotikajte površine diska ali leč na pladnju.
- Preden zaprete pladenj morate počakati, da zaslišite klik CD-ja ali DVD-ja, ko se ta zaskoči v osrednjem delu optičnega pogona.
- Ko nameščate trdi disk, disketo ali optični pogon, sledite navodilom, ki jih dobite s strojno opremo. Močneje pritisnite samo, če jo to potrebno.

## **Pazljivo določite gesla**

- Zapomnite si gesla. Če pozabite nadzorniško geslo ali geslo trdega diska, vam pooblaščen ponudnik storitev Lenovo ne bo dodelil novega, zaradi česar boste morda morali zamenjati sistemsko ploščo ali trdi disk.

## **Ostali pomembni nasveti**

- Modem računalnika mogoče uporablja samo analogno ali javno telefonsko omrežje (PSTN). Modema ne priključujte na interno digitalno telefonsko linijo PBX (zasebno omrežje) ali katerokoli drugo interno digitalno telefonsko linijo, ker to lahko poškoduje modem. Analogne telefonske linije se pogosto uporabljajo v stanovanjih, medtem ko se digitalne telefonske linije najpogosteje uporabljajo v hotelih in poslovnih stavbah. Če niste prepričani, kakšno telefonsko linijo uporabljate, se obrnite na telefonskega operaterja.
- Računalnik ima lahko dva spojnika, za Ethernet in za modem. V tem primeru komunikacijski kabel priključite na pravi spojnik, da ne boste poškodovali spojnika.
- Registrirajte izdelke ThinkPad s Lenovo (obiščite naslednje spletno mesto : [www.lenovo.com/register](http://www.lenovo.com/register)). S tem boste oblastem omogočili, da vam bodo lažje vrnile računalnik v primeru izgube ali kraje. Registracija računalnika družbi Lenovo omogoča, da vas obvešča o tehničnih informacijah in nadgradnjah.
- Računalnik lahko razstavlja in popravlja samo pooblaščen serviser za računalnike ThinkPad.
- Ne spreminjajte ali pritrujite zapahov, da bi zaslon ostal odprt ali zaprt.

- Ne obračajte računalnika, ko je pretvornik za izmenični tok vključen. Tako lahko polomite vtičnico pretvornika.
- Pred zamenjavo katere izmed naprav ugasnite računalnik, oziroma preverite, ali napravo lahko zamenjate v toplem ali vročem stanju.
- Ob zamenjavi pogona računalnika ponovno namestite plastične plošče (če so priložene).
- Zunanji in izmenljiv trdi disk, diskete ali optične pogone shranjujte v ustreznih vsebnikih ali paketih, če jih ne uporabljate.
- Pred nameščanjem katerekoli izmed naslednjih naprav se dotaknite kovinske mize ali ozemljenega kovinskega predmeta. Ta postopek odstrani statično elektriko iz vašega telesa. Statična elektrika lahko poškoduje napravo.
  - PC kartica
  - ExpressCard
  - Pametna kartica
  - Spominska kartica, kot je xD-Picture Card, SD Card, Memory Stick in MultiMediaCard
  - Pomnilniški modul
  - Kartica Mini PCI Express
  - Komunikacijska hčerinska kartica
- Če prenašate podatke v ali iz kartice Flash Media Card, kot je na primer kartica SD, ne smete preklopiti računalnika v stanje pripravljenosti ali mirovanja preden je prenos podatkov končan. Če to storite, lahko poškodujete podatke.

## **Čiščenje pokrova računalnika**

Računalnik občasno očistite po naslednjem postopku:

1. Pripravite mešanico blagega kuhinjskega čistilnega sredstva (ki ne vsebuje grobega praška ali močnih kemikalij, kot so kisline ali alkali). Vsakim 5 enotam vode dodajte 1 enoto čistilnega sredstva.
2. Razredčeno čistilno sredstvo vpijte z gobo.
3. Odvečno tekočino iztisnite iz gobe.
4. Pokrov s krožnimi gibi obrišite z gobo, pri tem odvečna tekočina ne sme kapljati.
5. Obrišite površino, da bi odstranili čistilno sredstvo.
6. Gobo izperite pod čisto tekočo vodo.
7. Pokrov obrišite s čisto gobo.
8. Površino ponovno obrišite s suho, mehko in gladko krpo.
9. Počakajte, da se površina popolnoma posuši in z nje nato odstranite morebitna vlakna od krpe.

## **Čiščenje tipkovnice računalnika**

1. Mehko in čisto krpo navlažite z nekaj izopropilnega čistilnega alkohola.

2. Vrhajo površino tipk obrišite s krpo. Tipke obrišite eno po eno; če brišete več tipk naenkrat, se krpa lahko zatakne za tipko v bližini in jo poškoduje. Poskrbite, da tekočina ne kane na tipke ali mednje.
3. Počakajte, da se posušijo.
4. Da odstranite drobtine in prah izpod tipk, lahko uporabite ventilator in krtačko ali hladen zrak iz sušilnika za lase.

**Opomba:** Čistilnega sredstva ne pršite neposredno na zaslon ali tipkovnico.

### Čiščenje zaslona računalnika

1. Zaslon obrišite s suho, mehko in gladko krpo. Če na zaslonu opazite madež, ki je podoben praski, lahko gre za madež, ki se je prenesel s tipkovnice ali pripomočka TrackPoint ob zunanjem pritisku na pokrov.
2. Madež nežno obrišite z mehko in suho krpo.
3. Če madeža s tem niste odstranili, mehko in gladko krpo navlažite z vodo ali mešanico izopropilnega čistilnega alkohola in čiste vode (v razmerju 50-50).
4. Izzemite čim več tekočine.
5. Ponovno obrišite zaslon; tekočina ne sme kapljati v računalnik.
6. Preden zaslon zaprete, mora biti popolnoma suh.

### Skrb za bralnik prstnih odtisov

Naslednja dejanja lahko poškodujejo bralnik prstnih odtisov ali vplivajo na pravilnost delovanja:

- Praskanje po površini bralnika s trdim, koničastim predmetom.
- Praskanje po površini bralnika z nohti ali trdimi predmeti.
- Uporaba ali dotikanje bralnika z umazanim prstom.

Če na bralniku opazite kaj izmed naslednjega, očistite površino bralnika s suho, mehko krpo, ki ne pušča vlaken:

- Površina bralnika je umazana in zapacana.
- Površina bralnika je mokra.
- Bralnik pogosto ne zazna ali ne prepozna prstnih odtisov.

---

## Poglavje 3. Odpravljanje težav z računalnikom

Pogosto zastavljena vprašanja . . . . .	8	Težave s tipkovnico . . . . .	17
Ugotavljanje težav . . . . .	9	Težave s kazalno napravo . . . . .	17
Diagnosticiranje pogona trdega diska iz		Težave v stanju pripravljenosti ali mirovanju . . . . .	18
programa Pripomoček za nastavev BIOS-a . . . . .	10	Težave z zaslonom računalnika . . . . .	19
Diagnosticiranje težav s programom PC-Doctor		Težave z baterijo . . . . .	20
iz servisne particije . . . . .	10	Težava trdega diska . . . . .	20
Odpravljanje težav . . . . .	10	Težave s preverjanjem prstnih odtisov . . . . .	21
Sporočila o napakah . . . . .	10	Težava ob zagonu . . . . .	21
Napake brez sporočil . . . . .	15	Druge težave . . . . .	21
Težava z geslom . . . . .	16	Kako zagnati Pripomoček za nastavev BIOS-a . . . . .	22

**Opomba:** Če se sistem izvaja in če lahko pridete do pomoči *Access Help*, pregledajte pomoč *Access Help*. To poglavje vsebuje informacije, ki pridejo v poštev, kadar dostop do pomoči *Access Help* ni mogoč.

### Pogosto zastavljena vprašanja

V tem poglavju so navedena pogosto zastavljena vprašanja in napotki, kje najdete podrobne odgovore. Za podrobnosti o posamezni publikaciji, ki jo prejmete skupaj z računalnikom ThinkPad, si oglejte “Ta priročnik in ostale publikacije” na strani 1.

#### **Katere varnostne ukrepe moram upoštevati ob uporabi računalnika ThinkPad?**

Za podrobnejše informacije o varnosti si oglejte poseben *Priročnik z varnostnimi in garancijskimi informacijami*.

#### **Kako preprečim težave z računalnikom ThinkPad?**

V priročniku si oglejte “Najprej preberite” na strani v in Poglavje 2, “Skrb za računalnik ThinkPad”, na strani 3. Več nasvetov najdete v naslednjih razdelkih pomoči *Access Help*:

- Preventing problems (Preprečevanje težav)
- Spills on the keyboard (Razlítja po tipkovnici)

#### **Katere so glavne strojne komponente mojega novega računalnika ThinkPad?**

Preberite razdelek “ThinkPad tour” pomoči *Access Help*.

#### **Kje lahko najdem podrobne specifikacije za računalnik?**

Oglejte si [www.lenovo.com/think/support](http://www.lenovo.com/think/support)

**Nadgraditi moram napravo ali zamenjati nekaj od naslednjega: trdi disk, kartico Mini PCI Express, hčerinško modemsko kartico, pomnilnik, tipkovnico ali naslon za dlani.** V razdelku Dodatek B, “Deli, ki jih lahko zamenja stranka (CRU-ji)”, na strani 55 tega Vodiča najdete seznam delov, ki jih lahko zamenja stranka in navodila za odstranjevanje ali zamenjavo komponent.



### **Računalnik ne deluje pravilno.**

Preučite razdelek “Problem solving” (Odpravljanje težav) pomoči *Access Help*. Ta vodič opisuje samo težave, ki bi vam utegnile preprečiti dostop do zaslonskega sistema pomoči.

### **Kje so obnovitveni CD-ji?**

Vašemu računalniku ni bil priložen obnovitveni CD oz. Windows CD. Razlago alternativnih metod za obnovitev, ki jih nudi Lenovo, najdete v razdelku “Obnovitev tovarniških nastavitev” na strani 23 tega vodiča.

### **Na kakšen način se lahko obrnem na center za podporo strankam?**

V priročniku si oglejte Poglavlje 6, “Pridobivanje pomoči in servisa”, na strani 43. Za telefonske številke najbližjega centra za pomoč strankam si oglejte “Svetovni seznam telefonskih števil” na strani 51.

### **Kje lahko najdem informacije o garanciji?**

Za podrobnejše informacije o garanciji si oglejte poseben *Priročnik z varnostnimi in garancijskimi informacijami*. Za garancijo, ki velja za vaš računalnik, vključno z obdobjem veljavnosti in vrsto garancijskih storitev, glejte razdelek “Garancijske informacije” na strani 47.

---

## **Ugotavljanje težav**

Če imate težave z računalnikom, ga lahko preskušate s pomočjo programa PC-Doctor® za Windows. PC-Doctor za Windows zaženite na naslednji način:

1. Kliknite **Start**.
2. Kazalec premaknite na **All Programs (Vsi programi)** (v Windows razen Windows XP, **Programs (Programi)**), in nato na **PC-Doctor za Windows**.
3. Kliknite **PC-Doctor**.

Za dodatne informacije o programu PC-Doctor za Windows si oglejte pomoč tega programa.

### **Pozor**

Izvajanje preskusov lahko traja več minut ali celo dlje. Časa morate imeti dovolj za celoten preskus; preskusa ne prekinjajte med delovanjem.

Če se pripravljate, da boste vzpostavili stik s centrom za podporo strankam, ne pozabite natisniti dnevnika preskusa, s pomočjo katerega boste lahko tehniku hitro posredovali potrebne informacije.

## Diagnosticiranje pogona trdega diska iz programa Pripomoček za nastavitve BIOS-a

Trdi disk lahko diagnosticirate, ne da bi zagnali operacijski sistem. Če želite diagnosticirati trdi disk iz Pripomoček za nastavitve BIOS-a, naredite naslednje:

1. Če je na računalnik priključen disketni pogon, iz njega odstranite disketo, nato pa izklopite računalnik.
2. Vključite računalnik.
3. Medtem ko je v spodnjem levem kotu zaslona prikazano sporočilo "To interrupt normal startup, press the blue ThinkVantage button,", pritisnite F1, da vstopite v Pripomoček za nastavitve BIOS-a.
4. S smernimi tipkami izberite **HDD diagnostic program**. Pritisnite Enter.
5. S smernimi tipkami izberite **Main hard disk drive** ali **Ultrabay hard disk drive**.
6. Pritisnite Enter, da zaženete program za diagnostiko.

## Diagnosticiranje težav s programom PC-Doctor iz servisne particije

Z uporabo programa PC-Doctor iz programa Rescue and Recovery workspace na servisni particiji trdega diska lahko diagnosticirate sistem, ne da bi vam bilo treba zagnati operacijski sistem. Naredite naslednje:

1. Če je na računalnik priključen disketni pogon, iz njega odstranite disketo, nato pa izklopite računalnik.
2. Vključite računalnik.
3. Medtem ko je v spodnjem levem kotu zaslona prikazano sporočilo "To interrupt normal startup, press the blue ThinkVantage button,", pritisnite modri gumb ThinkVantage, da vstopite v Rescue and Recovery workspace.
4. Izberite **Diagnose hardware**. Računalnik se znova zažene in zažene program PC-Doctor.

Če želite več informacij o izdelku PC-Doctor, pritisnite F1, s čimer pridete v Pomoč ali zaslonski priročnik.

---

## Odpravljanje težav

Če tukaj ne najdete opisa vaše težave, si oglejte *Access Help*. Naslednje poglavje opisuje samo težave, ki vam preprečujejo dostop do sistema pomoči.

## Sporočila o napakah

### Opombe:

1. V tabelah x predstavlja katerikoli znak.
2. Različica PC-Doctor, navedena v tem besedilu, je PC-Doctor za Windows.

<b>Sporočilo:</b>	0176: System Security - The System has been tampered with.
<b>Rešitev:</b>	To sporočilo se izpiše, če varnostni čip odstranite in ga ponovno namestite oziroma namestite novega. Če želite odpraviti napako, vnesite Pripomoček za nastavitvev BIOS-a, pritisnite tipko F9, da nastavite vrednosti na privzete, nato pa pritisnite še F10, da shranite spremembe. Če s tem težave niste odpravili, računalnik odnesite na servisno popravilo.
<b>Sporočilo:</b>	0182: Bad CRC2. Enter BIOS Setup and load Setup defaults.
<b>Rešitev:</b>	Kontrolna vsota nastavitve CRC2 v EEPROM-u ni pravilna. Pritisnite F1, da se premaknete do Pripomoček za nastavitvev BIOS-a. Pritisnite F9 in Enter, da naložite privzeto nastavitvev. Pritisnite F10 in Enter, da znova zaženete sistem.
<b>Sporočilo:</b>	0185: Bad startup sequence settings. Enter BIOS Setup and load Setup defaults.
<b>Rešitev:</b>	Kontrolna vsota začetne sekvence v EEPROM-u ni pravilna. Pritisnite F1, da se premaknete do Pripomoček za nastavitvev BIOS-a. Pritisnite F9 in Enter, da naložite privzeto nastavitvev. Pritisnite F10 in Enter, da znova zaženete sistem.
<b>Sporočilo:</b>	0190: Critical low-battery error
<b>Rešitev:</b>	Računalnik se je izključil zaradi skoraj izpraznjene baterije. Pretvornik za izmenični tok priključite na računalnik in napolnite baterijo oziroma baterijo zamenjajte s polno.
<b>Sporočilo:</b>	0191: System Security - Invalid remote change requested.
<b>Rešitev:</b>	Neuspešna sprememba sistemske konfiguracije. Potrdite operacijo in poskusite znova. Za odpravo napake odprite Pripomoček za nastavitvev BIOS-a.
<b>Sporočilo:</b>	0199: System Security - Security password retry count exceeded.
<b>Rešitev:</b>	To sporočilo se izpiše, če več kot trikrat vnesete napačno nadzorniško geslo. Potrdite nadzorniško geslo in poskusite znova. Za odpravo napake odprite Pripomoček za nastavitvev BIOS-a.
<b>Sporočilo:</b>	01C8: More than one modem devices are found. Remove one of them. Press <Esc> to continue.
<b>Rešitev:</b>	Odstranite bodisi modemsko kartico Mini-PCI Card ali modemsko hčerinsko kartico. V nasprotnem primeru pritisnite tipko Esc, da prezrete opozorilo. Če s tem težave niste odpravili, računalnik odnesite na servisno popravilo.

<b>Sporočilo:</b>	01C9: More than one Ethernet devices are found. Remove one of them. Press <Esc> to continue.
<b>Rešitev:</b>	Računalnik ThinkPad ima vgrajeno komponento za ethernet, zato z namestitvijo naprave za ethernet ne morete dodati nove takšne komponente. Če se izpiše to sporočilo o napaki, odstranite napravo za ethernet, ki ste jo namestili. V nasprotnem primeru pritisnite tipko Esc, da prezrete opozorilo. Če s tem težave niste odpravili, računalnik odnesite na servisno popravilo.
<b>Sporočilo:</b>	0200: Hard disk error
<b>Rešitev:</b>	Trdi disk ne deluje. Preverite, ali je pogon trdega diska trdno nameščen. Zaženite Pripomoček za nastavitvev BIOS-a in nato preverite, ali v meniju Startup (Zagon) trdi disk ni onemogočen.
<b>Sporočilo:</b>	021x: Keyboard error
<b>Rešitev:</b>	Poskrbite, da na tipkovnici ali zunanji tipkovnici ne bo nobenih predmetov. Izključite računalnik in vse ostale priključene naprave. Najprej vključite računalnik, nato vključite še priključene naprave.  Če se vam še vedno izpisuje ista kodo napake, storite naslednje:  Če je priključena zunanja tipkovnica, storite naslednje: <ul style="list-style-type: none"><li>• Ugasnite računalnik in izključite zunanjo tipkovnico, nato vključite računalnik. Preverite, ali vgrajena tipkovnica deluje pravilno. Če je tako, zunanjo tipkovnico odnesite na servisno popravilo.</li><li>• Preverite, ali je zunanja tipkovnica priključena na pravi spojnik.</li></ul> Računalnik preskušajte s pomočjo programa PC-Doctor. <ul style="list-style-type: none"><li>• Če se med preskusom računalnik preneha odzivati, ga odnesite na servisno popravilo.</li></ul>
<b>Sporočilo:</b>	0230: Shadow RAM error, 0231: System RAM error, 0232: Extended RAM error
<b>Rešitev:</b>	S pomočjo programa PC-Doctor preskusite pomnilnik. Če ste tik pred vključitvijo računalnika dodali pomnilniški modul, ga ponovno namestite. Nato s pomočjo programa PC-Doctor preskušajte pomnilnik.
<b>Sporočilo:</b>	0250: System battery error
<b>Rešitev:</b>	Nadomestna baterija, ki je v uporabi za ohranitev konfiguracijskih informacij, na primer datuma in časa, medtem ko je računalnik izklopljen, je izpraznjena. Zamenjajte baterijo in zaženite Pripomoček za nastavitvev BIOS-a, da preverite konfiguracijo. Če s tem težave niste odpravili, računalnik odnesite na servisno popravilo.
<b>Sporočilo:</b>	0251: System CMOS checksum bad
<b>Rešitev:</b>	Sistemski CMOS je mogoče okvarjen zaradi uporabe aplikacijskega programa. Računalnik uporablja privzete nastavitve. Zaženite Pripomoček za nastavitvev BIOS-a za ponovno konfiguracijo nastavitvev. Če se vam še vedno izpisuje ista koda napake, računalnik odnesite na servisno popravilo.
<b>Sporočilo:</b>	0271: Date and time error
<b>Rešitev:</b>	Datum in čas računalnika nista nastavljena. Nastavite datum in čas s pomočjo Pripomoček za nastavitvev BIOS-a.

<b>Sporočilo:</b>	0280: Previous boot incomplete
<b>Rešitev:</b>	<p>Računalnik prejšnjega postopka zagona ni mogel izpeljati do konca.</p> <p>Izključite računalnik; nato ga vključite in zaženite Pripomoček za nastavev BIOS-a. Preverite konfiguracijo in ponovno zaženite računalnik z izbiro možnosti <b>Exit Saving Changes</b> pod elementom <b>Restart</b> ali s pritiskom na F10. Če se vam še vedno izpisuje ista koda napake, računalnik odnesite na servisno popravilo.</p>
<b>Sporočilo:</b>	1802: Unauthorized network card is plugged in - Power off and remove the miniPCI network card.
<b>Rešitev:</b>	Ta računalnik ne podpira omrežne kartice miniPCI. Odstranite jo.
<b>Sporočilo:</b>	1803: Unauthorized daughter card is plugged in-Power off and remove the daughter card.
<b>Rešitev:</b>	Ta računalnik ne podpira hčerinske kartice. Odstranite jo.
<b>Sporočilo:</b>	1810: Hard disk partition layout error
<b>Rešitev:</b>	<p>Težava pri identifikaciji postavitve particije na trdem disku, ki zavira zagon računalnika. Vzrok je v tem, da je ali Predesktop Area izbrisan, ali pa trdi disk vsebuje pokvarjene podatke. Za ponoven zagon računalnika izpeljite enega izmed naslednjih postopkov:</p> <ul style="list-style-type: none"> <li>• Če je bil Predesktop Area izbrisan             <ol style="list-style-type: none"> <li>1. S pritiskom na gumb F1 odprete Pripomoček za nastavev BIOS-a.</li> <li>2. Izberite <b>Security-&gt;Predesktop Area-&gt; Access Predesktop Area</b>.</li> <li>3. Ta element nastavite na <b>Disabled (Onemogočeno)</b>.</li> <li>4. Shranite in zaprite.</li> </ol> </li> <li>• Če to spodleti             <ol style="list-style-type: none"> <li>1. Pritisnite Enter.</li> <li>2. Dvokliknite <b>RECOVER TO FACTORY CONTENTS (OBNOVITEV TOVARNIŠKE VSEBINE)</b> in sledite navodilom na zaslonu.</li> </ol> </li> </ul> <p><b>Opomba:</b> S tem trajno izbrišete vsebino trdega diska in obnovite programsko opremo, ki jo je predhodno namestil Lenovo.</p> <p>Pritisnite F1, da odprete nastavev BIOS-a, ali Enter, da zaženete Predesktop Area.</p> <p>Če se računalnik še vedno ne zažene, pokličite center za podporo strankam. Imenik telefonskih števil je v "Svetovni seznam telefonskih števil" na strani 51.</p>
<b>Sporočilo:</b>	2010: Warning: Your internal hard disk drive (HDD) may not function correctly on this system. Ensure that your HDD is supported on this system and that the latest HDD firmware is installed.
<b>Rešitev:</b>	Če je v primarnem ležišču pogona nameščen trdi disk (HDD), ki ga ni proizvedel IBM ali Lenovo, ali IBM-ov HDD stare generacije, ki ga ta sistem ne podpira, in se zavedate vseh tveganj, lahko pritisnete ESC in ga kljub temu uporabite. Če v primarnem ležišču pogona uporabljate podprt trdi disk IBM / Lenovo s staro strojno-programsko opremo, jo morate posodobiti na zadnjo različico, ki je na voljo na naslovu <a href="http://www.lenovo.com/think/support">www.lenovo.com/think/support</a>

## Odpravljanje težav z računalnikom

<b>Sporočilo:</b>	2100: Initialization error on HDD0 (Main hard disk drive), 2102: Initialization error on HDD1 (Ultrabay hard disk drive), 2110: Read error on HDD0 (Main hard disk drive), 2112: Read error on HDD1 (Ultrabay hard disk drive)
<b>Rešitev:</b>	Trdi disk ne deluje. Trdi disk pošljite v popravilo.
<b>Sporočilo:</b>	Poziv za geslo ob vklopu
<b>Rešitev:</b>	Določeno je geslo ob vklopu ali nadzorniško geslo. Vnesite geslo in pritisnite Enter, da lahko začnete z uporabo računalnika. Če geslo ob vklopu ni sprejeto, je morda določeno nadzorniško geslo. Vnesite nadzorniško geslo in pritisnite Enter. Če se vam še vedno izpisuje isto sporočilo o napaki, računalnik odnesite na servisno popravilo.
<b>Sporočilo:</b>	Poziv za geslo trdega diska
<b>Rešitev:</b>	Nastavljeno je geslo trdega diska. Vnesite geslo in pritisnite Enter, da lahko začnete z uporabo računalnika. Če se vam še vedno izpisuje isto sporočilo o napaki, računalnik odnesite na servisno popravilo.
<b>Sporočilo:</b>	Hibernation error
<b>Rešitev:</b>	Med obdobjem, ko je računalnik začel in prenehal mirovati, se je spremenila konfiguracija sistema, zato računalnik ne more nadaljevati z normalnim delovanjem. <ul style="list-style-type: none"><li>• Obnovite konfiguracijo sistema na stanje, preden je računalnik začel mirovati.</li><li>• Če je bila velikost pomnilnika spremenjena, ponovno ustvarite datoteko za mirovanje.</li></ul>
<b>Sporočilo:</b>	Operating system not found.
<b>Rešitev:</b>	Preverite naslednje: <ul style="list-style-type: none"><li>• Ali je pogon trdega diska pravilno nameščen.</li><li>• Ali je zagonska disketa v disketnem pogonu</li></ul> Če se vam še vedno izpisuje isto sporočilo o napaki, uporabite Pripomoček za nastavitvev BIOS-a, da preverite zagonsko sekvenco.
<b>Sporočilo:</b>	EMM386 Not Installed — Unable to Set Page Frame Base Address.
<b>Rešitev:</b>	Vtipkajte C:\CONFIG.SYS in vrstico spremenite iz device=C:\WINDOWS\EMM386.EXE RAM  na device=C:\WINDOWS\EMM386.EXE NOEMS  in shranite to datoteko.
<b>Sporočilo:</b>	CardBus Configuration Error —Device Disabled
<b>Rešitev:</b>	Pojdite na Pripomoček za nastavitvev BIOS-a. Pritisnite F9 in Enter, da naložite privzeto nastavitvev. Pritisnite F10 in Enter, da znova zaženete sistem.
<b>Sporočilo:</b>	Authentication of system services failed. Press <Esc> to resume.
<b>Rešitev:</b>	Predesktop Area v HDD ne deluje. Če morate uporabiti Predesktop Area, ga lahko obnovite z obnovitvenimi CD-ji.

<b>Če se na zaslonu prikaže eno od naslednjih sporočil o kodi napake, odnesite računalnik na servisno popravilo.</b>
0175: Bad CRC1, stop POST task
0177: Bad SVP data, stop POST task. Kontrolna vsota začetne sekvence v EEPROM-u ni pravilna.
0187: EAIA data access error
0188: Invalid RFID serialization information area
0189: Invalid RFID configuration information area
0192: System Security - Embedded Security hardware tamper detected.
0260: System timer error
0270: Real time clock error
02D0: System cache error
02F4: EISA CMOS not writable
02F5: DMA test failed
02F6: Software NMI failed
02F7: Fail-safe timer NMI failed
Fan error
Thermal sensing error

## Napake brez sporočil

<b>Težava</b>	<p>Ob vklopu računalnika je zaslon prazen in ob zagonu ni zvočnega signala.</p> <p><b>Opomba:</b> Če niste prepričani, ali ste zaslišali zvočni signal, izklopite računalnik tako, da pritisnete in vsaj 4 sekunde držite tipko za vklop računalnika; znova vklopite računalnik in poslušajte, ali slišite zvočni signal. Če uporabljate zunanji zaslon, si oglejte “Težave z zaslonom računalnika” na strani 19</p>
<b>Rešitev:</b>	<p>Če je geslo ob vklopu računalnika nameščeno, lahko pritisnete katerokoli tipko, da se prikaže poziv za vnos gesla ob zagonu, nato pa vnesite pravilno geslo in pritisnite tipko Enter.</p> <p>Če se poziv za vnos gesla ne pojavi, je morda raven svetilnosti zaslona nastavljena na najmanjšo. Prilagodite raven svetilnosti tako, da pritisnete tipki Fn+Home.</p> <p>Če je zaslon še vedno prazen, se prepričajte:</p> <ul style="list-style-type: none"> <li>• ali je baterija pravilno nameščena.</li> <li>• ali je pretvornik za izmenični tok priključen na računalnik, napajalni kabel pa v delujočo električno vtičnico.</li> <li>• ali je računalnik pod napajanjem. (Za potrditev ponovno vklopite stikalo za vklop.)</li> </ul> <p>Če so vse zgornje postavke izpolnjene, zaslon pa kljub temu ostane prazen, pošljite računalnik na servis.</p>

<b>Težava</b>	Ob vklopu računalnika je zaslon prazen, vendar zaslišim dva ali več zvočnih signalov.
<b>Rešitev:</b>	Zagotovite, da je spominska kartica pravilno nameščena. Če je, zaslon pa je kljub temu prazen in slišite pet piskov, računalnik odnesite na servisno popravilo.  Če slišite štiri cikluse po štiri piske, je težava v varnostnem čipu. Računalnik odnesite na servisno popravilo.

<b>Težava</b>	Po vklopu računalnika se na praznem zaslonu prikaže samo bel kazalec.
<b>Rešitev:</b>	Znova namestite operacijski sistem (glejte Poglavje 4, “Obnovitvene možnosti”, na strani 23) in vklopite računalnik. Če še vedno vidite samo bel kazalec na praznem zaslonu, računalnik odnesite na servisno popravilo.

<b>Težava</b>	Ko je računalnik vklopljen, slika na zaslonu izgine.
<b>Rešitev:</b>	Ohranjevalnik zaslona ali upravljanje napajanja je lahko onemogočeno. Premaknite TrackPoint ali pritisnite poljubno tipko za izhod iz ohranjevalnika zaslona oziroma pritisnite tipko za vklop za vrnitev iz stanja pripravljenosti ali mirovanja.

### Težava z geslom

<b>Težava</b>	Pozabil sem geslo.
<b>Rešitev:</b>	Če ste registrirali računalnik za storitev ponastavitve gesla (Password Reset Service) in ste pozabili geslo, ki ga vnesete ob vklopu računalnika, ali geslo trdega diska, ga lahko znova nastavite tako, da ob pozivu gesla pritisnete gumb ThinkVantage. <ul style="list-style-type: none"><li>• Če ne morete ponastaviti gesla ob vklopu, računalnik odnesite pooblaščenemu serviserju Lenovo ali tržnemu zastopniku za preklic gesla.</li><li>• Če ne morete ponastaviti gesla za trdi disk, vam pooblaščen serviser Lenovo ne more določiti novega gesla ali obnoviti podatkov s trdega diska. Računalnik dostavite pooblaščenemu servisu ali tržnemu zastopniku Lenovo, da vam zamenja trdi disk. S seboj prinesite potrdilo o nakupu, plačati pa boste morali za dele in delo.</li></ul> Če ste pozabili nadzorniško geslo, pooblaščen serviser Lenovo ne more znova nastaviti gesla. Računalnik dostavite pooblaščenemu servisu ali tržnemu zastopniku Lenovo, da vam zamenja sistemsko ploščo. S seboj prinesite potrdilo o nakupu, plačati pa boste morali za dele in delo.



## Težave s tipkovnico

<b>Težava</b>	Vse ali nekatere tipke na tipkovnici ne delujejo.
<b>Rešitev:</b>	<ul style="list-style-type: none"> <li>• Če pride do težave, potem ko se je računalnik povrnil iz stanja pripravljenosti, vnesite geslo ob vklopu, če je to že nastavljeno.</li> <li>• Če je priključena zunanja PS/2® tipkovnica, številčna tipkovnica računalnika ne deluje. Uporabite številčno tipkovnico zunanje tipkovnice.</li> <li>• Če je zunanja številna tipkovnica ali miška povezana:             <ol style="list-style-type: none"> <li>1. Izklopite računalnik.</li> <li>2. Odstranite številčno tipkovnico ali miško.</li> <li>3. Vklopite računalnik in ponovno poskusite uporabljati tipkovnico.</li> </ol> </li> </ul> <p>Če ste odpravili težavo s tipkovnico, previdno ponovno priključite zunanjo številčno tipkovnico, zunanjo tipkovnico ali miško, bodite pozorni na pravilno namestitev spojnikov.</p> <p>Če tipke na tipkovnici še vedno ne delujejo, računalnik odnesite na servisno popravilo.</p>

<b>Težava</b>	Ko vtipkate črko, se prikaže številka.
<b>Rešitev:</b>	Funkcija številske tipkovnice je vklopljena. Če je želite onemogočiti, pritisnite in držite tipki Shift ali Fn in nato pritisnite tipko NmLk (ScrLk).

<b>Težava</b>	Vse ali nekatere tipke na zunanji številčni tipkovnici ne delujejo.
<b>Rešitev:</b>	Zagotovite, da je zunanja številna tipkovnica pravilno povezana z računalnikom.

## Težave s kazalno napravo

<b>Težava</b>	Gumbi na miški ne delujejo.
<b>Rešitev:</b>	<p>Če ima vaš računalnik ThinkPad samo TrackPoint, lahko pride do te težave.</p> <p>Gonilnik miške spremenite na <b>Standard PS/2 Port Mouse</b> in ponovno namestite <b>PS/2 TrackPoint</b>. Gonilnike najdete v imeniku C:\SWTOOLS\DRIVERS, ki se nahaja na trdem disku. Če trdi disk ne vsebuje gonilnikov naprav, si oglejte spletno mesto ThinkPad. Za dostop do te spletne strani pritisnite gumb ThinkVantage in odprite Center za produktivnost .</p>

<b>Težava</b>	Funkcija pomikanja ali povečevalnega stekla ne deluje.
<b>Rešitev:</b>	V oknu Upravitelja naprav preverite gonilnik miške in se prepričajte, da je gonilnik PS/2 TrackPoint nameščen.

## Težave v stanju pripravljenosti ali mirovanju

<b>Težava</b>	Računalnik nemudoma preklopi v stanje pripravljenosti, ko se izvede samopreskus ob vklopu (POST - Power-on self-test) (lučka indikatorja stanja se prižge).
<b>Rešitev:</b>	Prepričajte se: <ul style="list-style-type: none"><li>• ali je baterija napolnjena.</li><li>• ali je delovna temperatura v sprejemljivem obsegu. Glejte “Specifikacije” na strani 58.</li></ul> <p>Če je vse to pravilno, računalnik odnesite na servisno popravilo.</p>

<b>Težava</b>	Prikaže se obvestilo o izpraznjenosti baterije in računalnik se takoj izklopi.
<b>Rešitev:</b>	Stanje energije baterije se manjša. Pretvornik za izmenični tok priključite na računalnik oziroma baterijo nadomestite s polno.

<b>Težava</b>	Ko se želite povrniti iz stanja pripravljenosti, ostane zaslon prazen.
<b>Rešitev:</b>	Preverite, ali je bila povezava z zunanjim monitorjem prekinjena ali izklopljena, medtem ko je bil računalnik v stanju pripravljenosti. Če ste prekinili povezavo ali izklopili zunanji monitor, ga znova povežite oziroma vklopite, preden bo računalnik nadaljeval z normalnim delovanjem. Če želite, da računalnik nadaljuje z normalnim delovanjem iz stanja pripravljenosti, ne da bi povezali ali vklopili zunanji monitor, pri tem pa zaslon računalnika ostane prazen, pritisnite tipki Fn+F7, da se prikaže zaslon. <b>Opomba:</b> Če za uporabo predstavitvene sheme uporabljate kombinacijo tipk Fn+F7, v treh sekundah vsaj trikrat pritisnite Fn+F7 za prikaz slike na zaslonu računalnika.

<b>Težava</b>	Računalnik se ne preklopi iz stanja pripravljenosti ali pa indikator pripravljenosti ostane vključen, računalnik pa ne deluje.
<b>Rešitev:</b>	Če se sistem ne povrne iz stanja pripravljenosti, se je mogoče samodejno preklopil v stanje pripravljenosti ali mirovanja, ker se je baterija izpraznila. Preverite indikator stanja pripravljenosti. <ul style="list-style-type: none"><li>• Če indikator stanja pripravljenosti sveti, je računalnik v stanju pripravljenosti. Priključite pretvornik za izmenični tok v računalnik in pritisnite Fn.</li><li>• Če indikator stanja pripravljenosti ni vključen, je računalnik v stanju mirovanja ali pa ni vklopljen. Povežite pretvornik za izmenični tok z računalnikom, nato pa lahko pritisnete tipko za vklop računalnika, da nadaljujete z delom.</li></ul> <p>Če se sistem še vedno ne povrne iz stanja pripravljenosti, se lahko preneha odzivati in ne boste mogli izklopiti računalnika. Znova zaženite računalnik. Podatki, ki jih niste shranili, se lahko izgubijo. Za vnovični zagon računalnika pritisnite in vsaj štiri sekunde držite stikalo za vklop. Če se računalnik ne zažene znova, odstranite pretvornik za izmenični tok in baterijo.</p>

<b>Težava</b>	Računalnik nepričakovano preklopi v stanje pripravljenosti.
<b>Rešitev:</b>	Če se procesor pregreje, računalnik samodejno preklopi v stanje pripravljenosti in tako omogoči, da se ohladi in zaščiti procesor ter ostale notranje komponente. Preverite tudi nastavitve za stanje pripravljenosti s pomočjo pripomočka Power Manager.

## Težave z zaslonom računalnika

<b>Težava</b>	Zaslon je prazen.
<b>Rešitev:</b>	<ul style="list-style-type: none"> <li>• Pritisnite tipki Fn+F7, da se prikaže slika.</li> <li>• <b>Opomba:</b> Če za uporabo predstavitvene sheme uporabljate kombinacijo tipk Fn+F7, v treh sekundah vsaj trikrat pritisnite Fn+F7 za prikaz slike na zaslonu računalnika.</li> <li>• Če uporabljate pretvornik za izmenični tok ali baterijo in je indikator stanja baterije vklopljen (sveti zeleno), pritisnite tipki Fn+Home, da postane zaslon svetlejši.</li> <li>• Če je indikator stanja pripravljenosti vklopljen (sveti zeleno), pritisnite tipko Fn, da se računalnik povrne iz stanja pripravljenosti.</li> <li>• Če težava ni odpravljena, pogledajte rešitev za težavo "Zaslon ni berljiv ali je popačen."</li> </ul>

<b>Težava</b>	Zaslon ni berljiv ali je popačen
<b>Rešitev:</b>	<p>Prepričajte se:</p> <ul style="list-style-type: none"> <li>• ali je gonilnik prikazovalne naprave pravilno nameščen.</li> <li>• ali sta ločljivost zaslona in barvna kakovost pravilno nastavljeni.</li> <li>• ali je vrsta monitorja pravilna.</li> </ul> <p>Če želite preveriti te nastavitve, naredite naslednje:</p> <ol style="list-style-type: none"> <li>1. Z desno tipko miške kliknite namizje, nato <b>Properties (Lastnosti)</b>, nato pa še jeziček <b>Settings (Nastavitve)</b>.</li> <li>2. Preverite, ali sta ločljivost zaslona in barvna kakovost pravilno nastavljeni.</li> <li>3. Kliknite <b>Advanced (Dodatno)</b>.</li> <li>4. Kliknite na jeziček <b>Adapter (Vmesnik)</b>.</li> <li>5. Prepričajte se, da okno z informacijami o vmesniku prikazuje "Mobile Intel(R) 945GM Express Chipset Family," "ATI Mobility Radeon X1300," ali "ATI Mobility Radeon X1400".</li> <li>6. Kliknite gumb <b>Properties (Lastnosti)</b>. Označite okno "Device status (Stanje naprave)" in preverite, ali naprava deluje pravilno. Če niso, kliknite gumb <b>Troubleshoot (Odpravljanje težav)</b>.</li> <li>7. Kliknite na jeziček <b>Monitor</b>.</li> <li>8. Preverite, ali so informacije pravilne.</li> <li>9. Kliknite gumb <b>Properties (Lastnosti)</b>. Označite okno "Device status (Stanje naprave)" in preverite, ali naprava deluje pravilno. Če niso, kliknite gumb <b>Troubleshoot (Odpravljanje težav)</b>.</li> </ol>

<b>Težava</b>	Na zaslonu se ne prikažejo pravilni znaki.
<b>Rešitev:</b>	Ste pravilno namestili operacijski sistem ali aplikacijski program? Če sta pravilno nameščena in konfigurirana, računalnik odnesite na servisno popravilo.

## Odpravljanje težav z računalnikom

<b>Težava</b>	Ob vsakem vklopu računalnika se na zaslonu prikazujejo manjkajoče, brezbarvne ali svetle pike.
<b>Rešitev:</b>	To je bistvena značilnost tehnologije TFT. Zaslon računalnika prikazuje več TFT-jev (thin-film transistors). Na zaslonu se lahko ves čas prikazuje manjše število manjkajočih, brezbarvnih ali svetlih pik.

<b>Težava</b>	Ko poskušate predvajati DVD, se izpiše sporočilo "Unable to create overlay window (Ni mogoče ustvariti prekrivnega okna)". <i>ali</i> Predvajanje videa, DVD ali iger ni možno ali pa je zelo slabo.
<b>Rešitev:</b>	Izvedite eno od naslednjih možnosti: <ul style="list-style-type: none"><li>• Če uporabljate 32-bitni barvni način, spremenite globino barve na 16-bitni način.</li><li>• Če uporabljate velikost namizja 1280×1024 ali večjo, zmanjšajte velikost namizja in barvno globino.</li></ul>

### Težave z baterijo

<b>Težava</b>	Baterija se med izklopom ne napolni do konca v standardnem času polnjenja za računalnik.
<b>Rešitev:</b>	Podrobnosti poiščite v kategoriji Baterija in napajanje v Odpravljanju težav, ki jo najdete v razdelku za odpravljanje težav v pomoči <i>Access Help</i> .

<b>Težava</b>	Računalnik se zaustavi, preden indikator stanja baterije pokaže, da je prazna. <i>-ali-</i> Računalnik deluje tudi potem, ko indikator stanja baterije pokaže, da je prazna.
<b>Rešitev:</b>	Odstranite in znova vstavite baterijo.

<b>Težava</b>	Življenjska doba povsem napolnjene baterije je kratka.
<b>Rešitev:</b>	Podrobnosti poiščite v kategoriji Baterija in napajanje v Odpravljanju težav, ki jo najdete v razdelku za odpravljanje težav v pomoči <i>Access Help</i> .

<b>Težava</b>	Računalnik ne deluje s povsem napolnjeno baterijo.
<b>Rešitev:</b>	Varovalo pred vzponi napetosti (surge protector) v bateriji je morda aktivno. Ugasnite računalnik za eno minuto, da se varovalo znova nastavi. Nato znova zaženite računalnik.

<b>Težava</b>	Baterija se ne polni.
<b>Rešitev:</b>	Podrobnosti poiščite v kategoriji Baterija in napajanje v Odpravljanju težav, ki jo najdete v razdelku za odpravljanje težav v pomoči <i>Access Help</i> .

### Težava trdega diska

<b>Težava</b>	Pogon trdega diska ne deluje.
---------------	-------------------------------

**Rešitev:** Poskrbite, da je v zagonskem meniju v Pripomoček za nastavev BIOS-a trdi disk vsebovan na seznamu z vrstnim redom prioritete zagona (Boot priority order). Če je na seznamu naprav, ki so izključene iz vrstnega reda zagona (Excluded from boot order), je trdi disk onemogočen. Na seznamu izberite vnos za njega in pritisnite tipko x. S tem vnos premaknete na seznam "Boot priority order (Vrstni red prioritete zagona)".

## Težave s preverjanjem prstnih odtisov

**Težava** Ne morete se registrirati ali overiti, ker je prst zguban, grob, suh, poškodovan, umazan, masten, moker ali kakorkoli drugačen, kot je bil takrat, ko ste se registrirali.

**Rešitev:** Da bi izboljšali stanje, poizkusite z naslednjim:

- Roke očistite ali obrišite, da odstranite dodatno umazanijo ali vlago s prstov.
- Za preverjanje pristnosti prstnih odtisov registrirajte in uporabljate drug prst.
- Če je koža na rokah presuha, uporabite kremo.

## Težava ob zagonu

**Težava** Operacijski sistem Microsoft® Windows® se ne zažene.

**Rešitev:** S pomočjo pripomočka Rescue and Recovery workspace poskusite razrešiti ali prepoznati težavo. Podrobnosti o pripomočku Rescue and Recovery so na voljo v razdelku Poglavje 4, "Obnovitvene možnosti", na strani 23."

## Druge težave

**Težava** Računalnik se ne odziva.

**Rešitev:**

- Če želite izklopiti računalnik, pritisnite in vsaj 4 sekunde držite stikalo za vklop. Če se računalnik ne odziva, odstranite pretvornik za izmenični tok in baterijo.
- Ko računalnik preklopi v stanje pripravljenosti med operacijo komunikacije, se lahko zaklene. Ko ste v omrežju, onemogočite časovnik za stanje pripravljenosti.
- IRQ-ji za PCI so lahko vsi nastavljeni na 11. Računalnik se ne odziva, ker IRQ-jev ne more deliti z ostalimi napravami. Podrobnosti so na voljo v konfiguracijskem programu za ThinkPad.

**Težava** Računalnika ni mogoče zagnati s pomočjo zelene naprave.

**Rešitev:** Oglejte si meni Zagon (Startup) za Pripomoček za nastavev BIOS-a. Zagotovite, da je zagonsko zaporedje v programu Pripomoček za nastavev BIOS-a nastavljeno tako, da se računalnik zažene iz zelene naprave.

Preverite tudi, ali je naprava, s katere naj bi se računalnik zagnal, omogočena. Poskrbite, da je naprava v zagonskem meniju v pripomočku za nastavev BIOS-a vključena v seznam vrstnega reda prioritete zagona ("Boot priority order"). Če je vključena v seznam Excluded from boot order (Izključeno iz vrstnega reda zagona), je onemogočena. Na seznamu izberite vnos za njega in pritisnite tipko x. S tem vnos premaknete na seznam "Boot priority order (Vrstni red prioritete zagona)".

### Kako zagnati Pripomoček za nastavitve BIOS-a

Računalnik je opremljen s programom Pripomoček za nastavitve BIOS-a, ki omogoča izbiro različnih nastavitvenih parametrov.

- Config: nastavitve konfiguracije računalnika.
- Date/Time: nastavitve datuma in ure.
- Security: nastavitve varnostnih funkcij.
- Startup: nastavitve zagonske naprave.
- Restart: ponoven zagon sistema.

**Opomba:** Mnoge izmed teh parametrov lahko enostavneje nastavite s pomočjo konfiguracijskega programa za ThinkPad.

Program Pripomoček za nastavitve BIOS-a zaženete na naslednji način:

1. Da bi preprečili nenamerno izgubo podatkov, naredite varnostne kopije podatkov in registra računalnika. Podrobnosti najdete v razdelku “Data backup-and-restore tools (Orodja za varnostno kopiranje in obnavljanje podatkov)” pomoči *Access Help*.
2. Če je na računalnik priključen disketni pogon, iz njega odstranite disketo, nato pa izklopite računalnik.
3. Računalnik vklopite; nato med tem, ko je v spodnjem levem delu zaslona prikazano sporočilo “To interrupt normal startup, press the blue ThinkVantage button” pritisnite gumb ThinkVantage. Odpre se delovni prostor Rescue and Recovery workspace.
4. Kliknite **Access BIOS**. Prikaže se okno System Restart Required (Potreben je ponovni zagon sistema).
5. Kliknite **Yes (Da)**. Računalnik se ponovno zažene, pojavi se meni za Pripomoček za nastavitve BIOS-a.
6. Če ste določili nadzorniško geslo, se bo ob vpisu gesla prikazal meni za Pripomoček za nastavitve BIOS-a. Pripomoček lahko zaženete s pritiskom na Enter, namesto da vnesete nadzorno geslo; ne morete pa spremeniti parametrov, zaščitenih z nadzornim geslom. Dodatne informacije najdete v pomoči.  
S smernimi tipkami izberite element, ki ga želite spremeniti. Ko je želeni element poudarjen, pritisnite Enter. Prikaže se podmeni.
7. Spremenite zelene točke. Vrednost točke spreminjate s tipko F5 ali F6. Če ima točka podmeni, ga lahko priključete s pritiskom na Enter.
8. Za izhod iz podmenija pritisnite F3 ali Esc. Če se nahajate v ugnezdenem podmeniju, večkrat pritisnite tipko Esc, da pridete v meni Pripomoček za nastavitve BIOS-a.  
**Opomba:** Če morate nastavitve povrniti v izvirno stanje ob nakupu, pritisnite F9 za nalaganje privzetih nastavitvev. Za nalaganje privzetih nastavitvev ali preklic sprememb lahko uporabite tudi možnost v podmeniju za ponovni zagon.
9. Izberite Restart in pritisnite Enter. Kazalko premaknite na možnost, s katero bi radi ponovno zagnali računalnik, in pritisnite Enter. Računalnik se ponovno zažene.

---

## Poglavje 4. Obnovitvene možnosti

---

### Predstavitev pripomočka Rescue and Recovery

Če sistem Windows ne deluje brezhibno, poskusite težavo odpraviti ali prepoznati s pomočjo delovnega prostora Rescue and Recovery workspace. Naredite naslednje:

1. Izklopite računalnik in ga spet vklopite.
2. Med zagonom računalnika pozorno opazujte zaslon. Ko se v spodnjem levem kotu prikaže sporočilo "To interrupt normal startup, press the blue ThinkVantage button", pritisnite modri gumb ThinkVantage. Odpre se delovni prostor Rescue and Recovery workspace.
3. Potem ko se Rescue and Recovery workspace odpre, lahko naredite naslednje:
  - Rešite in obnovite datoteke, mape ali varnostne kopije.
  - Konfigurirajte sistemske nastavitve in gesla.
  - Odpravite težave in ugotovite težave z diagnostiko.

Podrobnejše informacije o uporabi možnosti Rescue and Recovery poiščite v razdelku "Recovery overview" pomoči *Access Help*.

---

### Obnovitev tovarniških nastavitev

Namesto obnovitvenega CD-ja ali CD-ja Windows, priloženega računalniku, vam Lenovo nudi preprostejše načine izpolnjevanja opravil, značilnih za takšne CD-je. Datoteke in programi za te alternativne metode so shranjeni na trdem disku, kar preprečuje iskanje izgubljenih CD-jev in nastanek težav zaradi uporabe nepravilne različice CD-ja.

Varnostne kopije vseh datotek in programov, ki jih je Lenovo prvotno namestil v računalnik, se nahajajo na skritem zaščitenem področju ali particiji trdega diska. Čeprav so skrite, te kopije zavzemajo nekaj prostora trdega diska. Zato lahko pri preverjanju zasedenosti prostora na trdem disku v okolju Windows opazite, da je le-ta večja od pričakovane. To je zaradi varnostnih kopij v skriti particiji.

Program za obnovitev izdelka znotraj tega področja omogoča obnovitev celotne vsebine trdega diska na enako stanje, v katerem je bil disk ob dobavi iz tovarne.

Prvotno vsebino trdega diska lahko obnovite z naslednjim postopkom:

#### **Opombe:**

1. Če optični pogon med obnovitvijo ni priključen na računalnik ThinkPad, programska oprema za predvajanje DVD-jev in programska oprema za predvajanje

CD-jev ne bosta nameščeni. Za zagotovitev pravilne namestitve namestite optični pogon v Ultrabay Slim pred izvedbo obnovitvene operacije.

2. Postopek obnovitve lahko traja do dve uri.

**Pozor:** Med postopkom obnovitve bodo izgubljene vse datoteke na glavni particiji trdega diska (ponavadi je to pogon C). Preden se podatki prepisejo, vam bo ponujena možnost, da shranite eno ali več datotek na drug medij.

1. Če je možno, shranite vse datoteke in zaustavite operacijski sistem.
2. Vsaj za pet sekund izklopite računalnik.
3. Vključite računalnik. Pozorno opazujte zaslon. Ko je prikazano sporočilo "To interrupt normal startup, press the blue ThinkVantage button (Za prekinitve normalnega zagona pritisnite modri gumb ThinkVantage)", pritisnite gumb ThinkVantage. Odpre se delovni prostor Rescue and Recovery workspace.
4. Kliknite **Restore your system (Obnovi sistem)** in sledite navodilom na zaslonu.

---

### Obnovitev podatkov

Če ste izvedli operacijo varnostnega kopiranja z uporabo programa Rescue and Recovery, imate shranjeno eno ali več varnostnih kopij z različnimi vsebinami, ki jih je trdi disk vseboval v preteklosti. Te varnostne kopije so lahko shranjene na trdem disku, omrežnem pogonu ali izmenljivem mediju, odvisno od možnosti, ki ste jih izbrali med varnostnim kopiranjem.

Z uporabo programa Rescue and Recovery ali delovnega prostora Rescue and Recovery lahko vsebino trdega diska obnovite na prejšnje stanje tako, da uporabite katerokoli izmed varnostnih kopij prejšnjega stanja. Program Rescue and Recovery workspace deluje neodvisno od operacijskega sistema Windows. Če ste med zagonom pozvani, ga torej lahko zaženete s pritiskom na modri gumb ThinkVantage.

Ko se Rescue and Recovery workspace odpre, lahko izvedete obnovitev tudi če operacijskega sistema Windows ne morete zagnati.

---

### Namestitev novega operacijskega sistema

Postopek namestitve novega operacijskega sistema je opisan v razdelku Advanced configuration (Zahtevnejše konfiguriranje) v zaslonski pomoči *Access Help*.



---

## Poglavje 5. Nadgrajevanje in zamenjava naprav

---

### Zamenjava baterije

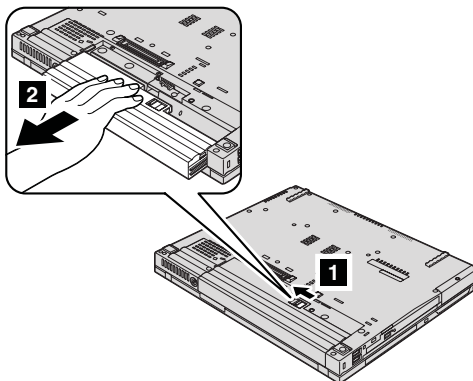
**Pomembno**

Preberite *Priročnik z varnostnimi in garancijskimi informacijami*, preden zamenjate baterijo.

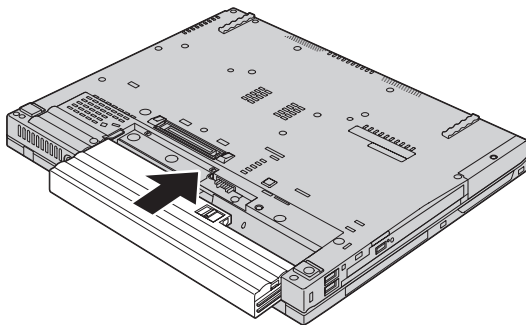
1. **Izklopite računalnik oziroma ga preklopite v stanje mirovanja.** Izključite pretvornik za izmenični tok in kable.

**Opomba:** Če uporabljate PC kartico, računalnik mogoče ne bo mogel preklopiti v stanje mirovanja. V tem primeru izklopite računalnik.

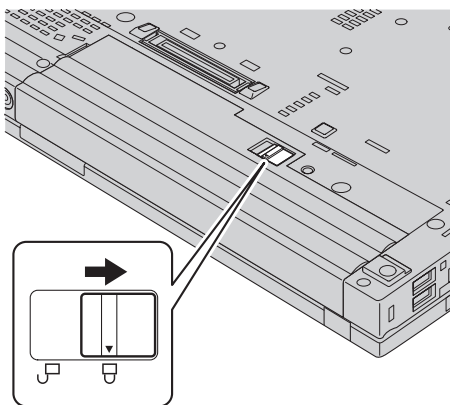
2. Zaprite zaslon in računalnik obrnite na hrbet.
3. Odprite zaph baterije, tako da ga pomaknete v levo **1**. Nato odstranite baterijo **2**.



4. Namestite popolnoma napolnjeno baterijo.



5. Zapah baterije premaknite na zaklenjeni položaj.



6. Računalnik spet obrnite. Pretvornik za izmenični tok in kable priključite na računalnik.

---

## Nadgradnja pogona trdega diska

### **Pomembno**

Preberite *Priročnik z varnostnimi in garancijskimi informacijami*, preden zamenjate trdi disk.

Pomnilniško kapaciteto računalnika lahko povečate tako, da trdi disk zamenjate s trdim diskom večje kapacitete. Nov trdi disk lahko kupite pri svojem prodajalcu ali tržnem zastopniku družbe Lenovo.

### **Opombe:**

1. Trdi disk zamenjajte samo v primeru nadgradnje ali popravila. Spojniki in ležišče trdega diska niso namenjeni nenehnim spremembam ali zamenjavam pogona.

2. Rescue and Recovery workspace in program za obnovitev izdelka nista vključena na izbirnem trdem disku.

**Pozor**

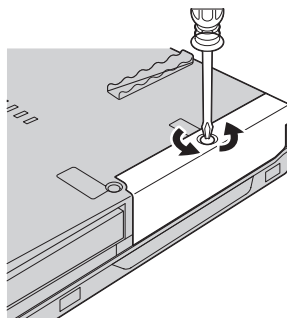
**Kako ravnati s trdim diskom**

- Pogon ne sme pasti na tla ali biti izpostavljen udarcem. Pogon postavite na material, ki blaži udarce, na primer na mehko krpo.
- Ne pritiskajte na pokrov pogona.
- Ne dotikajte se spojnika.

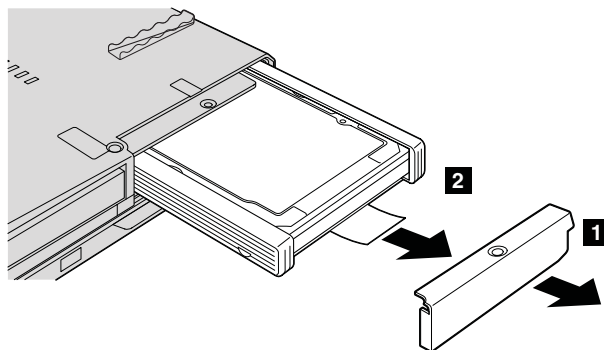
Pogon je zelo občutljiv. Nepravilno ravnanje lahko povzroči poškodbo ali trajno izgubo podatkov na trdem disku. Preden odstranite pogon trdega diska, naredite varnostne kopije vseh informacij na trdem disku in ugasnite računalnik. Pogona ne odstranjujte, ko sistem deluje, je v stanju pripravljenosti ali mirovanju.

Pogon trdega diska zamenjajte po naslednjem postopku:

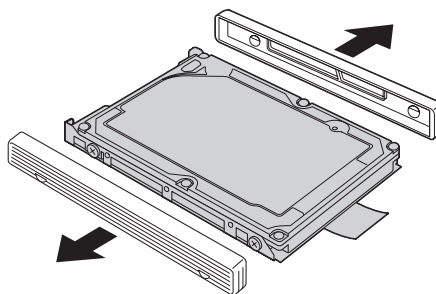
1. **Izklopite računalnik**; nato z računalnika odklopite pretvornik za izmenični tok in vse kable.
2. Zaprite zaslon in računalnik obrnite na hrbet.
3. Odstranite baterijo.
4. Odvijte vijak, s katerim je pritrjen pokrov trdega diska.



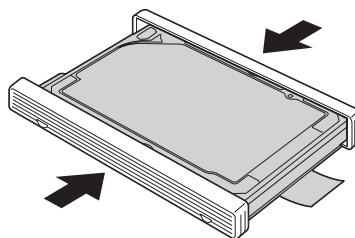
5. Snemite pokrov **1**, nato pa odstranite trdi disk, tako da izvlečete jeziček **2**.



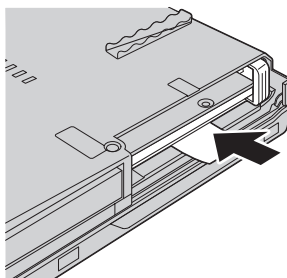
6. Odpnite stranska gumijasta vodila s trdega diska.



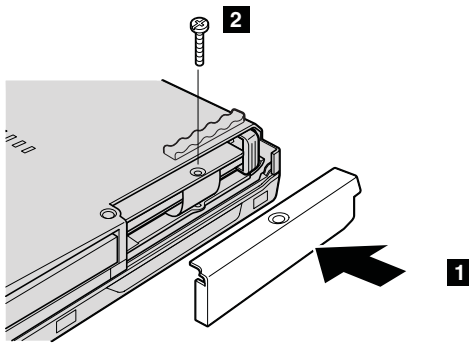
7. Pripnite stranska gumijasta vodila na nov trdi disk.



8. Vstavite trdi disk v ležišče, nato pa ga pritisnite, da se zaskoči.



9. Znova namestite pokrov ležišča **1** in privijte vijak **2**.



10. Ponovno namestite baterijo.  
11. Računalnik spet obrnite. Pretvornik za izmenični tok in kable priključite na računalnik.

## Zamenjava pomnilnika

### **Pomembno**

Preberite *Priročnik z varnostnimi in garancijskimi informacijami*, preden zamenjate pomnilnik.

Povečanje zmogljivosti pomnilnika je učinkovit način za hitrejšo delovanje programov. Velikost pomnilnika povečate tako, da namestite sinhroni pomnilnik DDR 2 (Double data rate) DRAM (dynamic random access memory) SO-DIMM (unbuffered small outline dual inline memory module), ki je na voljo v reži pomnilnika. Na voljo so SO-DIMM-i različnih zmogljivosti.

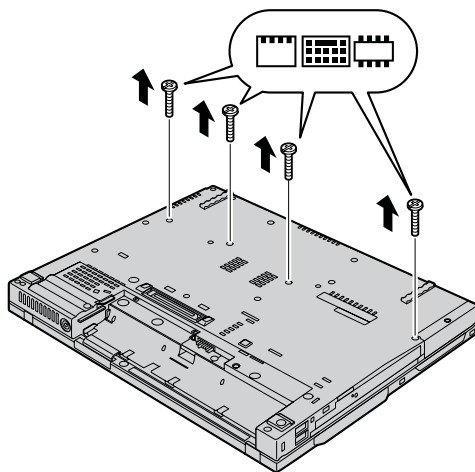
**Opomba:** Uporabite samo vrste pomnilnika, ki jih podpira vaš računalnik. Če dodatni pomnilnik nepravilno namestite ali če namestite nepodprto vrsto pomnilnika, boste ob poskusu zagona računalnika zaslišali opozorilni pisk.

Za namestitev SO-DIMM naredite naslednje:

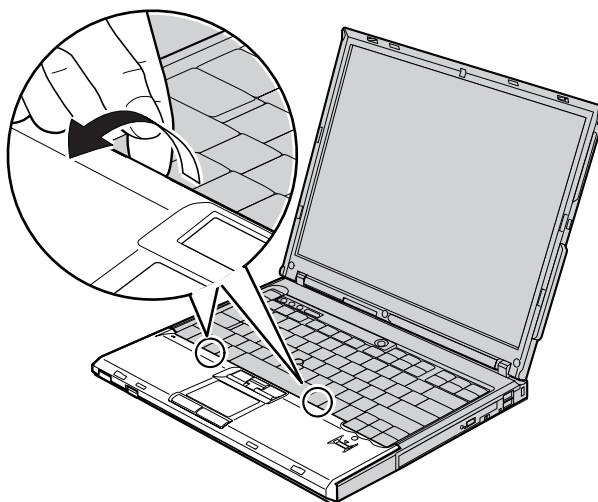
1. Dotaknite se kovinske mize ali ozemljenega kovinskega predmeta. Na ta način v telesu zmanjšate statično elektriko, ki lahko poškoduje SO-DIMM. Ne dotikajte se kontaktnega roba SO-DIMM-a.
2. **Izklopite računalnik**; z računalnika odklopite pretvornik izmeničnega toka in vse kable.
3. Zaprite zaslon in računalnik obrnite na hrbet.
4. Odstranite baterijo.
5. Odstranite naslon za dlani.

### Za modele s 14-palčnim in 15-palčnim zaslonom

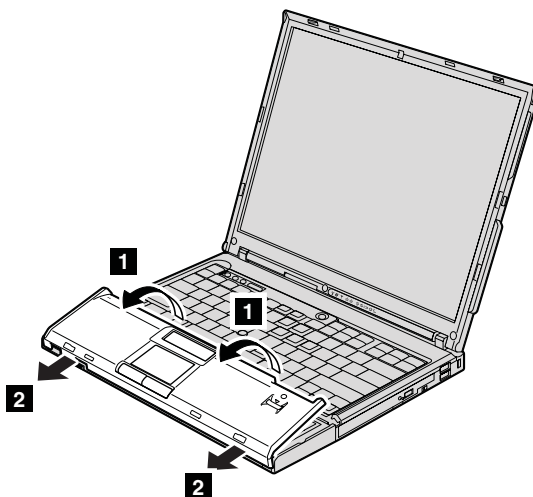
- a. Odstranite vijake, ki držijo naslon za dlani.



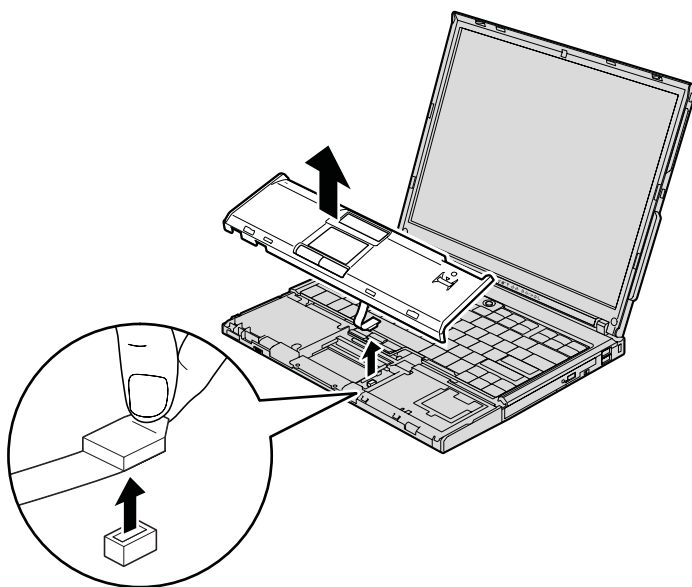
- b. Ponovno obrnite računalnik in odprite zaslon. Snemite naslon za dlani z računalnika, kot prikazuje spodnja slika.



- c. Najprej odprite naslon za dlani na strani s tipkovnico **1**, nato pa spustite naslon z računalnika **2**.

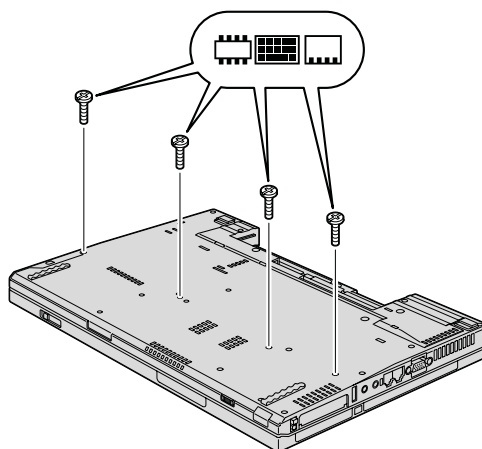


- d. Odklopite spojnik s kabla naslona za dlani, tako da s prsti izvlečete jeziček. Tako ste odstranili naslon za dlani.



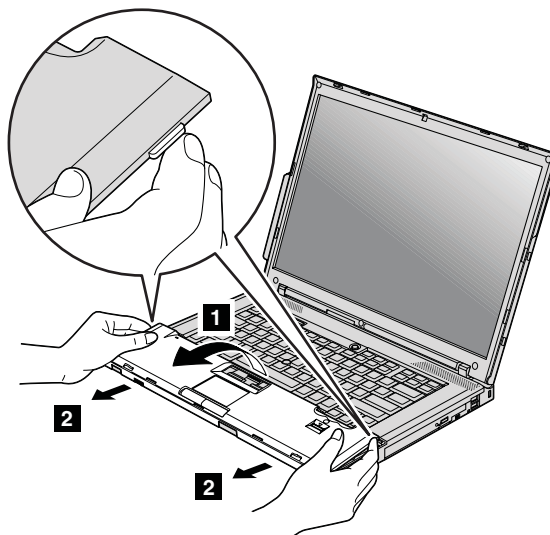
### Za model s 15.4-palčnim širokim zaslonom

- a. Odvijte štiri vijake, s katerimi je pritrjen naslon za dlani.

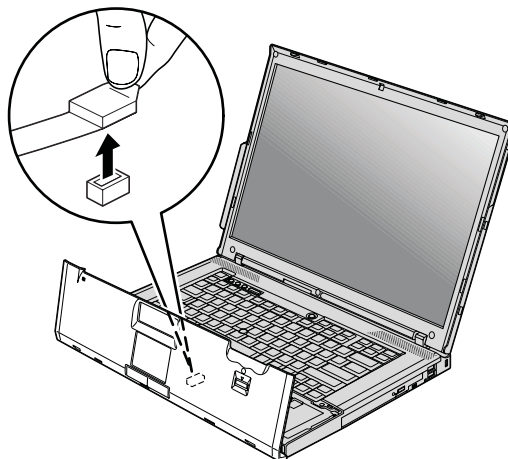




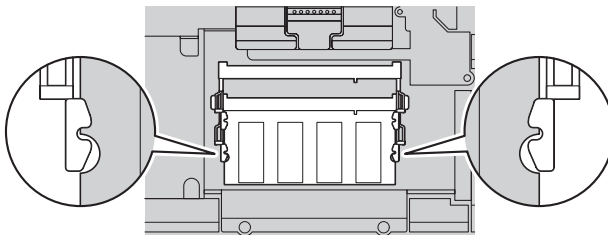
- b. Obrnite računalnik in odprite zaslon. Odprite naslon za dlani v smeri, v kateri kaže puščica **1**, tako da privzdignete stranska jezička, nato pa spustite naslon za dlani z računalnika **2**.



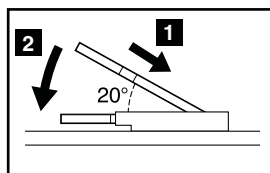
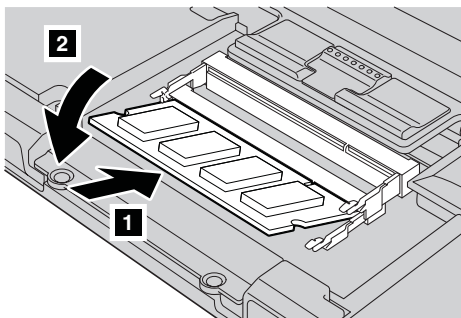
- c. Odklopite spojnik s kabla naslona za dlani, tako da s prsti izvlečete jeziček. Tako ste odstranili naslon za dlani.



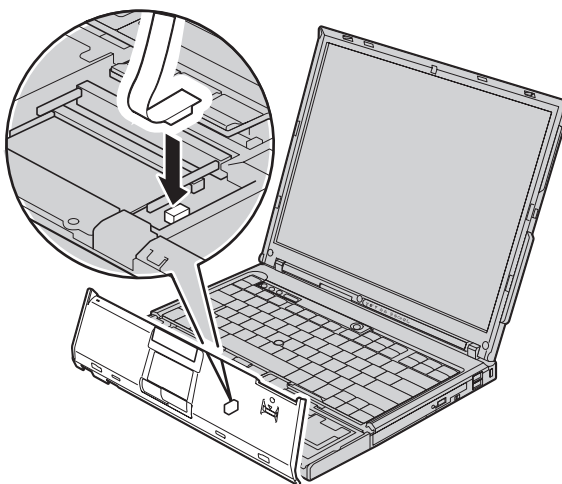
- Če sta v pomnilniški reži že dva SO-DIMM-a, enega odstranite, da naredite prostor za novega, tako da sočasno potisnete navzven zatiča na obeh robovih odprtine. Stari SO-DIMM shranite, saj ga boste morda v prihodnosti še potrebovali.



- SO-DIMM vstavite v režo s stranjo z utorom proti robu reže s stiki pod kotom približno 20 stopinj **1**. Nato ga potiskajte navzdol, dokler se ne zaskoči **2**.



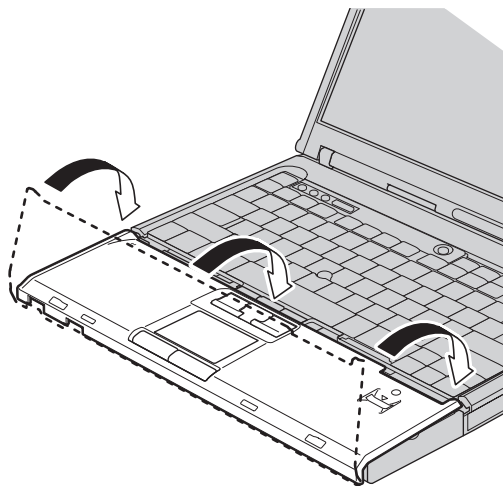
8. Priključite spojnik kabla naslona za dlani.



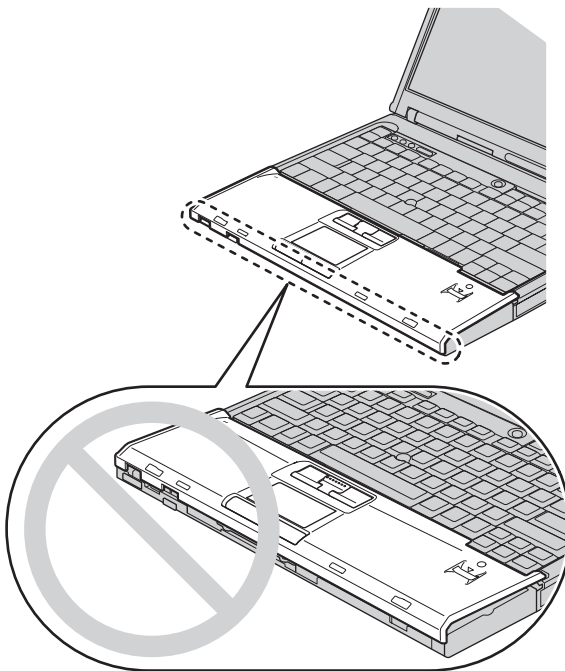
9. Ponovno namestite naslon za dlani.

**Za modele s 14-palčnim zaslonom**

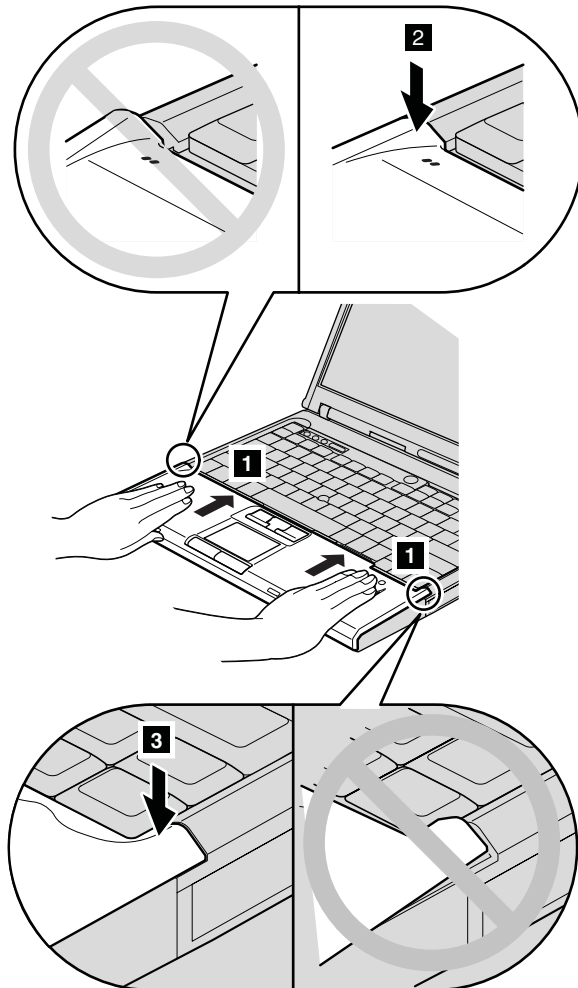
- a. Poravnajte naslon za dlani s sprednjo stranjo računalnika, nato ga zavrtite navzdol.



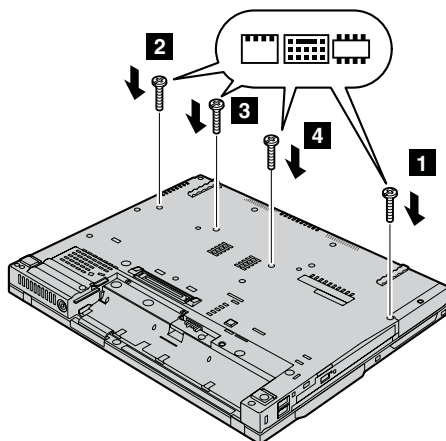
- b. Poskrbite, da naslon za dlani popolnoma pokriva sprednjo stran računalnika, kot je prikazano na spodnji sliki.



- c. Potisnite naslon za dlani rahlo naprej proti tipkovnici **1** ; nato pritisnite na levi zgornji **2** in desni zgornji **3** rob naslona za dlani, da ga pritrdite.

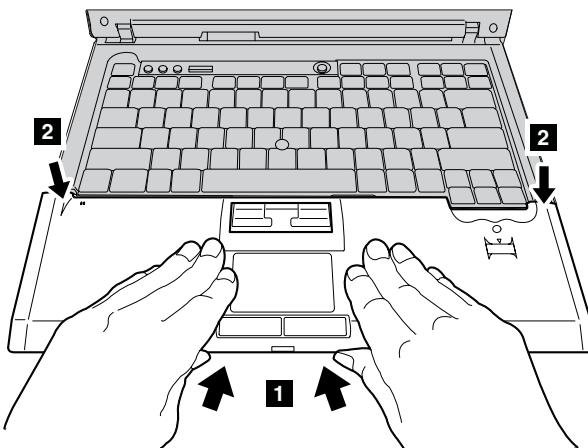


- d. Zaprite zaslon in računalnik obrnite na hrbet. Ponovno namestite štiri vijake za naslon za dlani v vrstnem redu, prikazanem na sliki.

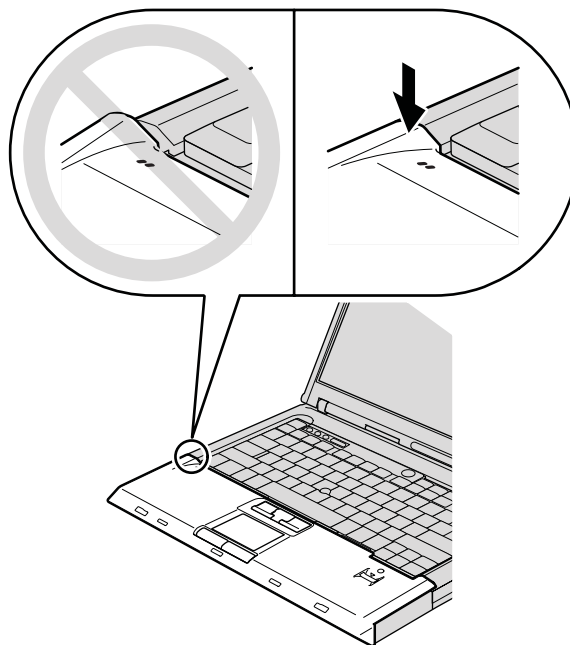


### Za model s 15-palčnim zaslonom

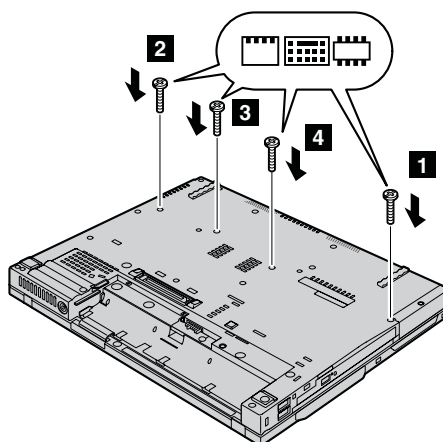
- a. Poravnajte naslon za dlani s sprednjo stranjo računalnika; nato ga držite, kot je prikazano na sliki **1**, in ga pritrdite s sprednje osrednje strani.



- b. Pritisnite na levi zgornji rob naslona za dlani, kot je prikazano na spodnji sliki, da ga pritrdite. Poskrbite, da so levi zgornji rob, desni zgornji rob in sprednja stran naslona za dlani trdno pritrjeni.

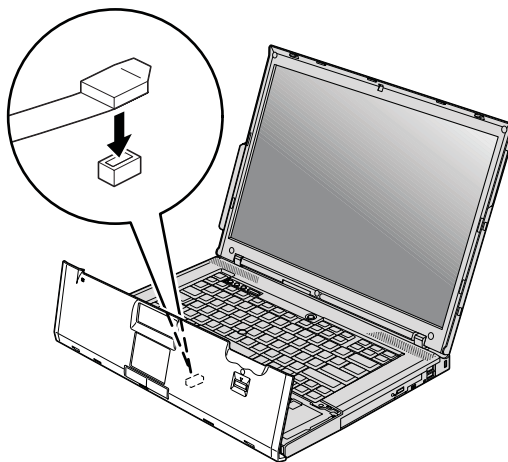


- c. Zaprite zaslon in računalnik obrnite na hrbet. Ponovno namestite štiri vijake za naslon za dlani v vrstnem redu, prikazanem na sliki.

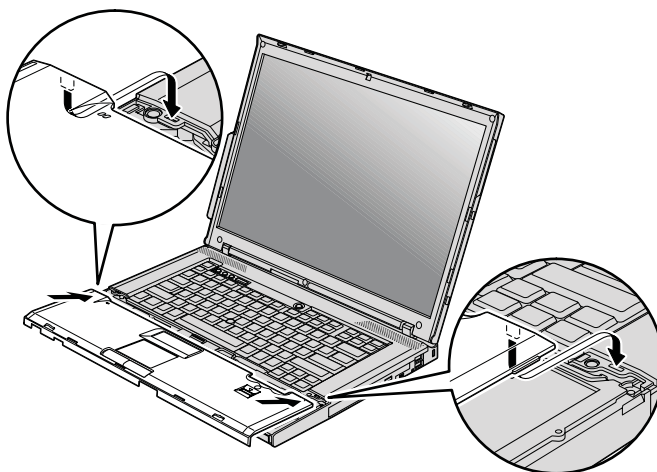


**Za model s 15.4-palčnim širokim zaslonom**

- a. Priključite spojnik kabla naslona za dlani.

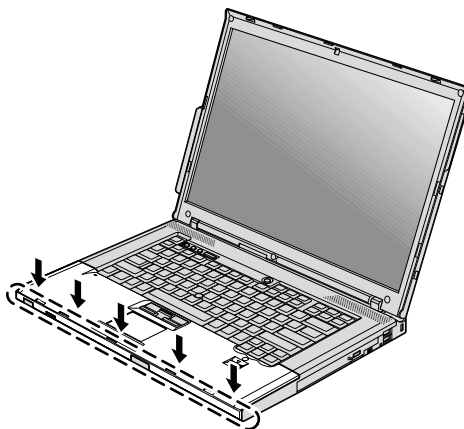


- b. Pritisnite levi in desni zgornji rob naslona za dlani in ga pritrdite.

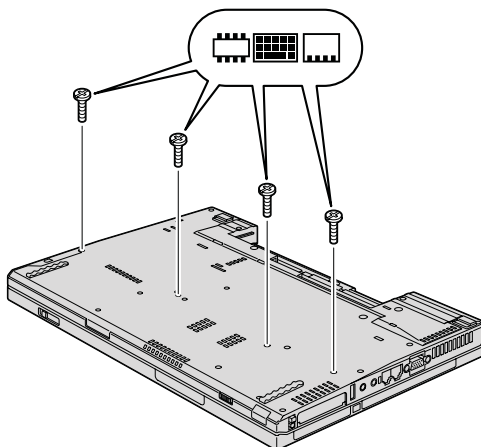




- c. Pritiskajte sprednji del naslona za dlani, dokler ne zaslišite, kako se zaskoči.



- d. Zaprite zaslon in računalnik obrnite na hrbet. Znova privijte štiri vijake, s katerimi je pritrjen naslon za dlani.



10. Ponovno namestite baterijo.
11. Obrnite računalnik in nanj priklopite pretvornik za izmenični tok in kable.

Če želite preveriti, ali je SO-DIMM nameščen pravilno, naredite naslednje:

1. Vključite računalnik.
2. Ko se v spodnjem levem kotu zaslona prikaže sporočilo "To interrupt normal startup, press the blue ThinkVantage button", pritisnite gumb ThinkVantage. Prikaže se zaslon Rescue and Recovery.
3. Kliknite **Access BIOS**. Prikaže se okno System Restart Required (Potreben je ponovni zagon sistema).
4. Kliknite **Yes**. Računalnik se znova zažene, nato pa se prikaže zaslon Pripomoček za nastavitve BIOS-a. Element "Installed memory (Nameščen pomnilnik)" prikaže

## *Zamenjava pomnilnika*

celotno količino pomnilnika, ki je nameščen v računalniku. Če ima računalnik na primer 256 MB pomnilnika in vanj namestite 256 MB SO-DIMM, mora biti prikazana količina v “Installed memory (Nameščen pomnilnik)” 512 MB.

---

## Poglavje 6. Pridobivanje pomoči in servisa

---

### Pridobivanje pomoči in servisa

Če potrebujete pomoč, servisno storitev, tehnično pomoč ali dodatne informacije o računalnikih ThinkPad, vam je na voljo široka paleta virov pomoči Lenovo. To poglavje vsebuje informacije o tem, kam naj se obrnemo za dodatne informacije o računalnikih ThinkPad, kaj storiti v primeru težav z računalnikom in na koga se obrniti za servisno storitev.

Microsoftovi servisni paketi predstavljajo najnovejši vir programske opreme za posodobitve izdelkov Windows. Dobite jih lahko tako, da jih s spletne strani prenesete na računalnik (ne pozabite na stroške povezave) ali jih namestite s CD-ROM-a. Za podrobnejše informacije in povezave obiščite [www.microsoft.com](http://www.microsoft.com). Tehnično podporo, vključno z namestitvijo in vprašanji v zvezi s servisnimi paketi za predhodno nameščen izdelek Microsoft Windows najdete na spletnem mestu Microsoftove službe za podporo izdelkov na <http://support.microsoft.com/directory/>, lahko pa se obrnete tudi na Center za podporo uporabnikom, katerega telefonska številka(e) je navedena v "Svetovni seznam telefonskih števil" na strani 51. Nekatere storitve je treba tudi plačati.

---

### Spletna pomoč

Spletne strani Lenovo vsebujejo najnovejše informacije o računalnikih ThinkPad in podpori. Spletna stran za osebne računalnike se nahaja na naslovu [www.lenovo.com/think](http://www.lenovo.com/think)

Informacije s podporo za računalnik ThinkPad so na voljo na [www.lenovo.com/think/support](http://www.lenovo.com/think/support). Na tej spletni strani poiščite metode reševanja težav, nove načine uporabe računalnika in podatke o možnostih za še enostavnejšo uporabo računalnika ThinkPad.

---

### Klicanje centra za podporo strankam

Če ste poskušali sami odpraviti težavo in še vedno potrebujete pomoč, se lahko med garancijskim obdobjem za pomoč in informacije po telefonu obrnete na center za podporo strankam. V času garancije so na voljo naslednje storitve:

- Ugotavljanje težav - usposobljeno osebje vam bo pomagalo določiti, ali imate težavo s strojno opremo, in predlagalo, katero dejanje je potrebno za njeno odpravo.
- Popravilo strojne opreme Lenovo - če težave povzroča strojna oprema Lenovo pod garancijo, vam je na voljo izurjeno servisno osebje.

- Izvedba tehničnih sprememb - občasno je treba izvesti določene spremembe tudi po prodaji izdelka. Družba Lenovo ali prodajalec, pooblaščen s strani družbe Lenovo, bo izdelal izbrane tehnične spremembe, ki so na voljo in ki se nanašajo na vašo strojno opremo.

Naslednje točke niso pokrite:

- Zamenjava ali uporaba delov, ki jih ni proizvedla družba Lenovo oz. niso bili proizvedeni zanjo, ali deli brez garancije

**Opomba:** Vsi deli z garancijo so označeni s 7-mestno identifikacijsko oznako v formatu FRU XXXXXXXX

- Ugotavljanje razlogov za težave s programsko opremo
- Konfiguracija BIOS-a kot del namestitve ali nadgradnje
- Spremembe, modifikacije ali nadgradnje gonilnikov naprav
- Namestitvev in vzdrževanje omrežnih operacijskih sistemov (NOS)
- Namestitvev in vzdrževanje aplikacijskih programov

Če želite ugotoviti, ali je vaš računalnik še pod garancijo oziroma kdaj garancija poteče, obiščite [www.lenovo.com/think/support](http://www.lenovo.com/think/support) in kliknite **Warranty**, nato upoštevajte navodila na zaslonu.

V Garanciji strojne opreme Lenovo najdete popolno razlago garancijskih izrazov Lenovo. Shranite potrdilo o nakupu, saj ga morate predložiti ob servisnem popravilu.

Med klicem bodite blizu računalnika, da vam bo zastopnik tehnične pomoči lahko pomagal pri odpravljanju težav. Preden pokličete, preverite, ali ste z interneta naložili najnovejše gonilnike in sistemske popravke, izvedli diagnostiko in shranili podatke. Pri klicanju tehnične pomoči imejte pripravljene naslednje informacije:

- Tip in model računalnika
- Serijske številke računalnika, monitorja in ostalih komponent oziroma potrdilo o nakupu
- Opis težave
- Točna besedila sporočil o napakah
- Informacije o konfiguraciji strojne in programske opreme vašega sistema

Telefonske številke za predstavništva centra za podporo strankam se nahajajo v razdelku Svetovni seznam telefonskih številk tega priročnika.

**Opomba:** Telefonske številke se lahko spreminjajo brez predhodnega obvestila.

Najnovejši seznam telefonskih številk centra za podporo strankam in delovni čas vam je na voljo na spletni strani za podporo na naslovu [www.lenovo.com/support/phone](http://www.lenovo.com/support/phone). Če številke za vašo državo ni med navedenimi, se obrnite na prodajalca Lenovo ali tržnega predstavnika Lenovo.

---

## Pomoč po svetu

Če računalnik vzamete na pot ali prenesete v državo, kjer prodajajo vaš tip računalnika ThinkPad, vam je za računalnik morda na voljo mednarodni garancijski servis, ki vam samodejno podeljuje pravico do garancijskega servisa v garancijskem obdobju. Servis bodo opravili ponudniki storitev, pooblaščen za izvajanje garancijskih popravil.

Servisne metode in postopki so v vsaki državi drugačni, nekatere storitve mogoče ne bodo na voljo v vseh državah. Mednarodni garancijski servis vam je na voljo preko servisne metode (servis v skladišču, po dostavi ali na mestu), ki vam je na voljo v državi servisa. Servisni centri v določenih državah mogoče ne bodo mogli servisirati vseh modelov določenega tipa naprave. V nekaterih državah bo servisiranje mogoče plačljivo in omejeno.

Če želite ugotoviti, ali je vaš računalnik primeren za mednarodni garancijski servis, in prikazati seznam držav, kjer je servis na voljo, obiščite [www.lenovo.com/think/support](http://www.lenovo.com/think/support), kliknite **Warranty** in sledite navodilom na zaslonu.



---

## Dodatek A. Garancijske informacije

---

### Garancijske informacije

Ta dodatek vsebuje informacije o garancijski dobi in vrsti garancijskih storitev, ki veljajo za vaš računalnik v vaši državi ali regiji. Za določila in pogoje izjave o omejeni garanciji, ki veljajo za vaš računalnik, si oglejte 2. poglavje, Garancijske informacije v *Priročniku z varnostnimi in garancijskimi informacijami*, ki ga prejmete ob nakupu računalnika.

### Garancijsko obdobje

Garancijsko obdobje se razlikuje glede na državo ali regijo in je določeno v spodnji tabeli.

**Opomba:** "Regija" pomeni ali Hong Kong ali Macau, ki je del upravne regije Kitajske.

Garancijsko obdobje 3 leta za dele in 1 leto za delo pomeni, da družba Lenovo nudi garancijska brezplačna popravila za:

a. dele in delo v prvem letu garancijskega obdobja; in

b. sestavne dele (za zamenjavo) v drugem in tretjem letu trajanja garancije. Ponudnik storitev vam bo zaračunal delo za popravilo ali zamenjavo v drugem in tretjem letu garancijskega obdobja.

Tip računal.	Država ali regija nakupa	Garancijsko obdobje	Vrste garancijsk. servisa
1951	Evropa, Srednji Vzhod, Afrika (EMEA), Koreja	Deli in delo - 3 leta Baterije - 1 leto	7 1
	Japonska	Deli in delo - 1 leto Baterije - 1 leto	6 1
	Drugo	Deli in delo - 3 leta Baterije - 1 leto	6 1
1952	Vse	Deli in delo - 3 leta Baterije - 1 leto	2 1
1953	ZDA	Deli in delo - 1 leto Baterije - 1 leto	6 1
1954	ZDA	Deli in delo - 3 leta Baterije - 1 leto	6 1

<b>Tip računal.</b>	<b>Država ali regija nakupa</b>	<b>Garancijsko obdobje</b>	<b>Vrste garancijsk. servisa</b>
1955	Evropa, Srednji Vzhod, Afrika (EMEA), Koreja	Deli in delo - 4 leta Baterije - 1 leto	7 1
	Drugo	Deli in delo - 4 leta Baterije - 1 leto	3 1
1956	Vse	Deli in delo - 4 leta Baterije - 1 leto	2 1
2007	Evropa, Srednji Vzhod, Afrika (EMEA), Koreja	Deli in delo - 3 leta Baterije - 1 leto	7 1
	Japonska	Deli in delo - 1 leto Baterije - 1 leto	6 1
	Drugo	Deli in delo - 3 leta Baterije - 1 leto	6 1
2008	Vse	Deli in delo - 3 leta Baterije - 1 leto	2 1
2613	ZDA	Deli in delo - 1 leto Baterije - 1 leto	6 1
2623	ZDA	Deli in delo - 3 leta Baterije - 1 leto	6 1
2009	Evropa, Srednji Vzhod, Afrika (EMEA), Koreja	Deli in delo - 4 leta Baterije - 1 leto	7 1
	Drugo	Deli in delo - 4 leta Baterije - 1 leto	3 1
2637	Vse	Deli in delo - 4 leta Baterije - 1 leto	2 1
6369	Evropa, Srednji Vzhod, Afrika (EMEA), Koreja	Deli in delo - 3 leta Baterije - 1 leto	7 1
	Japonska	Deli in delo - 1 leto Baterije - 1 leto	6 1
	Drugo	Deli in delo - 3 leta Baterije - 1 leto	6 1
6370	Vse	Deli in delo - 3 leta Baterije - 1 leto	2 1
6371	Koreja	Deli in delo - 1 leto Baterije - 1 leto	7 1
	Drugo	Deli in delo - 1 leto Baterije - 1 leto	6 1



Tip računal.	Država ali regija nakupa	Garancijsko obdobje	Vrste garancijsk. servisa
6372	Evropa, Srednji Vzhod, Afrika (EMEA), Koreja	Deli in delo - 3 leta Baterije - 1 leto	7 1
	Drugo	Deli in delo - 3 leta Baterije - 1 leto	6 1
6373	Evropa, Srednji Vzhod, Afrika (EMEA), Koreja	Deli in delo - 4 leta Baterije - 1 leto	7 1
	Drugo	Deli in delo - 4 leta Baterije - 1 leto	3 1
6374	Vse	Deli in delo - 4 leta Baterije - 1 leto	2 1
8741	Evropa, Srednji Vzhod, Afrika (EMEA), Koreja	Deli in delo - 3 leta Baterije - 1 leto	7 1
	Japonska	Deli in delo - 1 leto Baterije - 1 leto	6 1
	Drugo	Deli in delo - 3 leta Baterije - 1 leto	6 1
8742	Vse	Deli in delo - 3 leta Baterije - 1 leto	2 1
8743	ZDA	Deli in delo - 1 leto Baterije - 1 leto	6 1
	Koreja	Deli in delo - 1 leto Baterije - 1 leto	7 1
8744	Evropa, Srednji Vzhod, Afrika (EMEA), Koreja	Deli in delo - 3 leta Baterije - 1 leto	7 1
	Drugo	Deli in delo - 3 leta Baterije - 1 leto	6 1
8745	Evropa, Srednji Vzhod, Afrika (EMEA), Koreja	Deli in delo - 4 leta Baterije - 1 leto	7 1
	Drugo	Deli in delo - 4 leta Baterije - 1 leto	3 1
8746	Vse	Deli in delo - 4 leta Baterije - 1 leto	2 1

### Vrste garancijskega servisa

Ponudnik storitev po potrebi zagotovi popravilo ali zamenjavo glede na vrsto garancijskega servisa za določeno napravo, kot je določeno v tabeli zgoraj in opisano spodaj. Določanje termina za servis je odvisno o časa klica in razpoložljivosti delov. Servisne stopnje in odzivni čas niso zagotovljeni. Določena stopnja garancijskega

servisa mogoče ni na voljo povsod po svetu in izven običajnega servisnega območja ponudnika storitev lahko veljajo dodatni stroški; za podrobnosti se obrnite na lokalnega predstavnika ponudnika storitev ali prodajalca.

### **1. Servis z enoto, ki jo lahko zamenja uporabnik ("CRU")**

Lenovo vam bo poslal CRU, njegovo namestitve pa izvedete sami. Namestitve CRU-jev nivoja 1 je enostavna, namestitve CRU-jev nivoja 2 pa zahteva določena orodja in nekaj strokovnega znanja. Informacije o teh delih in navodila za zamenjavo so priložena računalniku, družba Lenovo pa vam jih lahko kadarkoli posreduje, če tako zahtevate. Zahtevate lahko, da del CRU brezplačno namesti ponudnik storitev, skladno z garancijskimi pogoji, ki veljajo za vašo napravo. Lenovo v gradivu, ki je priloženo nadomestnemu CRU-ju, navede, ali je treba okvarjen CRU vrniti ali ne. Če je vračilo potrebno, 1) so navodila in embalaža, v kateri vrnete del, priloženi nadomestnemu CRU-ju in 2) za nadomestni CRU vam bo izstavljen račun, če Lenovo ne prejme okvarjenega CRU-ja v roku 30 dni zatem, ko ste prejeli nadomestni CRU.

### **2. Servis na lokaciji stranke**

Ponudnik storitev bo okvarjeno napravo popravil ali zamenjal na vaši lokaciji in preveril delovanje. Poskrbeti morate za primerno delovno okolje za razstavljanje in vnovično sestavljanje računalnika Lenovo. Okolje mora biti čisto, dobro osvetljeno in ustrezno namenu. Za določena popravila nekaterih naprav je treba napravo poslati na servisni center.

### **3. Servis s kurirjem ali v skladišču \***

Okvarjeno napravo boste izključili, ponudnik storitev pa bo organiziral prevoz. Priskrbljen vam bo transportni zabojnik za vračilo naprave na določeni servisni center. Kurir prevzame napravo in jo dostavi na določeni servisni center. Po opravljenem popravilu ali zamenjavi ponudnik storitev vrne napravo na vašo lokacijo. Namestiti in preizkusiti jo morate sami.

### **4. Strankina ali poštna dostava na servis**

Primerno zapakirano okvarjeno napravo na določeno lokacijo dostavite sami ali pošljete po pošti, kot določi ponudnik storitev (stroške plačate sami, razen če ni drugače določeno). Ko je naprava popravljena ali zamenjana, lahko po njo pridete sami oziroma se vam pošlje po pošti (stroške krije družba Lenovo, razen če ponudnik storitev ne določi drugače). Napravo morate namestiti in preizkusiti sami.

### **5. CRU in servis na lokaciji stranke**

Ta tip garancijskega servisa je kombinacija tipa 1 in tipa 2 (oglejte si zgoraj).

### **6. CRU in servis s kurirjem ali v skladišču**

Ta tip garancijskega servisa je kombinacija tipa 1 in tipa 3 (oglejte si zgoraj).

### **7. CRU in servis s strankino ali poštno dostavo**

Ta tip garancijskega servisa je kombinacija tipa 1 in tipa 4 (oglejte si zgoraj).

**Če je naveden garancijski servis tipa 5, 6 ali 7, ponudnik storitev določi ustrezno vrsto za določeno popravilo.**

\* Tej vrsti servisa v nekaterih državah pravijo ThinkPad EasyServ ali EasyServ.

Za pridobitev garancijskega servisa se obrnite na ponudnika storitev. V Kanadi ali Združenih državah Amerike pokličite 1-800-IBM-SERV (426-7378). Za ostale države si oglejte spodnje številke.

## Svetovni seznam telefonskih števil

Pridržujemo si pravico do sprememb telefonskih števil brez predhodnega obvestila. Zadnje telefonske številke najdete na [www.lenovo.com/support/phone](http://www.lenovo.com/support/phone).

Država ali regija	Telefonska številka
Afrika	Afrika: +44 (0)1475-555-055 Južna Afrika: +27-11-3028888 in 0800110756 Osrednja afrika: Obrnite se na najbližjega poslovnega partnerja Lenovo
Argentina	0800-288-5366 (španščina)
Avstralija	131-426 (angleščina)
Avstrija	Podpora na voljo: 01-24592-5901 Garancijske storitve in podpora: 01-211-454-610 (nemščina)
Belgija	Podpora na voljo: 02-210-9820 (nizozemščina) Podpora na voljo: 02-210-9800 (francoščina) Garancijske storitve in podpora: 02-225-3611 (nizozemščina, francoščina)
Bolivija	0800-0189 (španščina)
Brazilija	Regija Sao Paulo: (11) 3889-8986 Zunaj regije Sao Paulo: 0800-701-4815 (brazilska portugalščina)
Kanada	1-800-565-3344 (angleščina, francoščina) V Torontu lahko kličete samo 416-383-3344
Čile	Brezplačno: 1230-020-1130 (španščina)
Kitajska	800-810-1818, int. 5070 8610 84981188, int. 5070 (mandarinščina)
Kitajska (Hong Kong S.A.R.)	ThinkPad (telefonska številka za tehnična vprašanja): 852-2516-3939 Servisni center ThinkPad: 852-2825-6580 ThinkCentre Commerical PC: 8205-0333 Multimedia Home PC: 800-938-228 (kantonščina, angleščina, mandarinščina)
Kitajska (Macau S.A.R.)	ThinkPad (telefonska številka za tehnična vprašanja): 0800-839 ThinkCentre (telefonska številka za tehnična vprašanja): 0800-336 (kantonščina, angleščina, mandarinščina)
Kolumbija	01-800-952-0466 (španščina)
Kostarika	800-011-1029 (španščina)

<b>Država ali regija</b>	<b>Telefonska številka</b>
Hrvaška	0800-0426
Ciper	+357-22-841100
Češka republika	+420-2-7213-1316
Danska	Podpora na voljo: 4520-8200 Garancijske storitve in podpora: 7010-5150 (danščina)
Dominikanska republika	Brezplačno: 1-866-434-2080 (španščina)
Ekvador	1-800-426911 (španščina)
Salvador	800-6264 (španščina)
Estonija	+386-61-1796-699
Finska	Podpora na voljo: 09-459-6960 Garancijske storitve in podpora: +358-800-1-4260 (finščina)
Francija	Podpora na voljo: 0238-557-450 Garancijske storitve in podpora (strojna oprema): 0810-631-213 Garancijske storitve in podpora (programska oprema): 0810-631-020 (francoščina)
Nemčija	Podpora na voljo: 07032-15-49201 Garancijske storitve in podpora: 01805-25-35-58 (nemščina)
Grčija	+30-210-680-1700
Gvatemala	1800-624-0051 (španščina)
Honduras	Tegucigalpa: 232-4222 San Pedro Sula: 552-2234 (španščina)
Madžarska	+36-1-382-5720
Indija	1800-425-6666 +91-80-2678-8970 (angleščina)
Indonezija	800-140-3555 (angleščina) 62-21-251-2955 (Bahasa, indonezijsko)
Irska	Podpora na voljo: 01-815-9202 Garancijske storitve in podpora: 01-881-1444 (angleščina)
Izrael	Storitveni center Givat Shmuel: +972-3-531-3900 Storitveni center Haifa: +972-4-849-4608 (hebrejščina, angleščina)

<b>Država ali regija</b>	<b>Telefonska številka</b>
Italija	Podpora na voljo: 02-7031-6101 Garancijske storitve in podpora: +39-800-820094 (italijanščina)
Japonska	ThinkPad Brezplačni izdelki: 0120-20-5550 Mednarodno: +81-46-266-4716  Obe zgornji številki bosta odgovorjeni z govornim pozivom v japonščini. Za telefonsko podporo v angleškem jeziku je treba počakati na konec govornega poziva v japonščini, potem pa se oglasi operater. Recite "English support please," in vaš klic bo preusmerjen angleško govorečemu operaterju.
Koreja	1588-5801 (korejščina)
Latvija	+386-61-1796-699
Litva	+386-61-1796-699
Luksemburg	+352-298-977-5063 (francoščina)
Malezija	1800-88-8558 (angleščina, bahasa, malajščina)
Malta	+356-23-4175
Mehika	01-800-123-1632 (španščina)
Srednji vzhod	+44 (0)1475-555-055
Nizozemska	+31-20-514-5770 (nizozemščina)
Nova Zelandija	0800-733-222 (angleščina)
Nikaragva	001-800-220-1830 (španščina)
Norveška	Podpora na voljo: 6681-1100 Garancijske storitve in podpora: 8152-1550 (norveščina)
Panama	001-866-434-2080 (brezplačno) (španščina)
Peru	0-800-00-966 (španščina)
Filipini	1800-1888-1426 (angleščina) 63-2-995-8420 (filipinščina)
Poljska	+48-22-878-6999
Portugalska	+351-21-892-7147 (portugalščina)
Romunija	+4-021-224-4015
Ruska federacija	+7-495-940-2000 (ruščina)
Singapur	1800-3172-888 (angleščina, bahasa, malajščina)
Slovaška	+421-2-4954-1217
Slovenija	+386-1-4796-699

<b>Država ali regija</b>	<b>Telefonska številka</b>
Španija	91-714-7983 0901-100-000 (španščina)
Šrilanka	+94-11-2448-442 (angleščina)
Švedska	Podpora na voljo: 08-477-4420 Garancijske storitve in podpora: 077-117-1040 (švedščina)
Švica	Podpora na voljo: 058-333-0900 Garancijske storitve in podpora: 0800-55-54-54 (nemščina, francoščina, italijanščina)
Tajvan	886-2-8723-9799 0800-000-700 (mandarinščina)
Tajska	1-800-299-229 (tajščina)
Turčija	00800-4463-2041 (turščina)
Velika Britanija	Podpora na voljo: 01475-555-055 Garancijska podpora: 08705-500-900 (angleščina)
Združene države Amerike	1-800-426-7378 (angleščina)
Urugvaj	000-411-005-6649 (španščina)
Venezuela	0-800-100-5722 (španščina)
Vietnam	Za severno področje in Hanoi: 84-4-843-6675 Za južno področje in mesto Ho Chi Minh: 84-8-829-5160 (angleščina, vietnamščina)

## Dodatek B. Deli, ki jih lahko zamenja stranka (CRU-ji)

Za računalnik ThinkPad so kot CRU določeni naslednji deli.

Spodaj so navedeni deli CRU in dokumentacija z navodili za odstranjevanje/zamenjavo.

	Servisna navodila in navodila za odpravljanje težav	Navodila za namestitvev	Access Help	Spletni priročnik za vzdrževanje strojne opreme	Spletni video
<b>CRU-ji nivoja 1</b>					
Baterija	X		X	X	X
Trdi disk	X		X	X	X
Optični pogon			X	X	X
Naprava Ultrabay			X	X	X
Pretvornik za izmenični tok in napajalni kabel		X			
Kapica TrackPoint			X		
<b>CRU-ji nivoja 2</b>					
Pomnilnik (standardni)	X		X	X	X
Tipkovnica			X	X	X
Naslon za dlani	X		X	X	X
Kartica Mini PCI Express			X	X	X
Komunikac. hčerinska kartica			X	X	X

Navodila za zamenjavo CRU-jev najdete v pomoči *Access Help*. Do pomoči *Access Help* pridete tako, da kliknete **Start** in kazalko pomaknete na možnost **Vsi programi** (v Windows, ki ni Windows XP, **Programi**), nato pa na **ThinkVantage**. Kliknite **Access Help**

Če ne morete dostopiti do teh navodil ali če imate težave pri zamenjavi CRU-ja, lahko uporabite naslednje dodatne vire:

- Na strani za podporo so na voljo video posnetki ter spletni priročnik za vzdrževanje strojne opreme  
<http://www.lenovo.com/think/support/site.wss/document.do?lndocid=part-video>
- Center za podporo strankam. Telefonska številka centra za podporo v vaši državi ali regiji se nahaja v “Svetovni seznam telefonskih števil” na strani 51.



---

## Dodatek C. Funkcije in specifikacije

---

### Komponente

#### Procesor

- Oglejte si sistemske lastnosti vašega računalnika. To lahko storite na naslednji način: Z desno tipko kliknite ikono Moj računalnik na namizju, nato pa s spustnega menija izberite možnost Lastnosti.

#### Pomnilnik

- Sinhroni dinamični pomnilnik DDR2 (Double data rate) RAM (random access memory)

#### Pomnilniška naprava

- 2,5-palčni pogon trdega diska

#### Zaslon

Barvni zaslon uporablja tehnologijo TFT:

- Velikost: 14.1-palčni  
Ločljivost:
  - LCD: do 1400-po-1050, odvisno od modela
  - Zunanji monitor: do 2048 x 1536
- Velikost: 15.0-palčni  
Ločljivost:
  - LCD: do 1600 x 1200, odvisno od modela
  - Zunanji monitor: do 2048 x 1536
- Velikost: 15.4-palčni široki zaslon (widescreen)  
Ločljivost:
  - LCD: Ločljivost do 1680x1050, odvisno od modela
  - Zunanji monitor: do 2048 x 1536
- Nastavitev svetlosti
- ThinkLight®

#### Tipkovnica

- Bralnik prstnih odtisov (pri nekaterih modelih)
- 89-tipkovna, 90-tipkovna ali 94-tipkovna
- UltraNav® (TrackPoint® in sledilna ploščica)
- Funkcija tipke Fn
- Gumb ThinkVantage
- Gumbi za nastavitev glasnosti

#### Vmesnik

- Spojnik zunanjega monitorja
- Vtičnica za stereo slušalke
- Vtičnica za mikrofona
- 3 spojniki USB (univerzalno zaporedno vodilo)
- Infrardeča vrata
- Spojnik za telefon RJ11
- Spojnik za ethernet RJ45
- Ultrabay™ Slim
- Združitevni spojnik

### Reža za kartico PC

- Kartica tipa II (spodnja reža)
- Kartica ExpressCard (zgornja reža)

### Optični pogon

- CD-ROM, DVD-ROM, kombinacija ali pogon Multi-Burner, odvisno od načina

### Brezžične komponente

- Integriran brezžični LAN (na nekaterih modelih)
- Integriran Bluetooth (na nekaterih modelih)
- Integriran brezžični WAN (na nekaterih modelih)

---

## Specifikacije

### Velikost

#### Model s 14.1-palčnim zaslonom

- Širina: 311 mm
- Globina: 255 mm
- Višina: 26,6 do 31,4 mm

#### Model s 15.0 palčnim zaslonom

- Širina: 329 mm (13.0 in.)
- Globina: 268 mm (10.6 in.)
- Višina: 30.9 do 35.8 mm (1.2 do 1.4 in.)

#### Model s 15.4-palčnim širokim zaslonom

- Širina: 357.5 mm (14.07 in.)
- Globina: 255 mm (10.04 in.)
- Širina: 28.7 do 34.0 mm (1.13 do 1.34 in.)

### Okolje

- Maksimalna višina brez vzdrževanja zračnega tlaka: 3048 m
- Temperatura
  - Na višinah do 2438 m
    - Delovanje brez optičnega diska v pogonu: 5°C do 35°C (41°F do 95°F)
    - Delovanje z optičnim diskom v pogonu: 10°C do 35°C (50°F do 95°F)

- Ne-delovanje: 5°C do 43°C (41°F do 109°F)
- Na višinah nad 2438 m
  - Najvišja temperatura za delovanje v stanju brez povečanega zračnega tlaka: 31.3°C (88° F)

**Opomba:** Pri zamenjavi baterij mora biti temperatura vsaj 10°C (50°F).

- Relativna vlažnost:
  - Delovanje: 8% do 95%
  - Ne-delovanje: 5% do 95%

#### **Oddajanje toplote**

- Največ 65 W (222 Btu/hr) ali največ 90 W (307 Btu/hr) (odvisno od modela)

#### **Vir napajanja (pretvornik za izmenični tok)**

- Sinusna napetost 50 do 60 Hz
- Napetost pretvornika za izmenični tok: 100-240 V AC, 50 do 60 Hz

#### **Baterije**

- Litij-ionske (Li-Ion) baterije
  - Nazivna napetost: 10,8 V DC
  - Kapaciteta: 5,2 AH ali 7,8 AH, odvisno od modela

#### **Življenjska doba baterije**

- Če želite izvedeti, kakšno je stanje baterije v odstotkih, si oglejte Merilnik stanja napajanja v opravljeni vrstici.



---

## Dodatek D. Obvestila

---

### Obvestila

Družba Lenovo izdelkov, storitev ali funkcij, predstavljenih v tem dokumentu, morda ne bo nudila v vseh državah. Za informacije o izdelkih in storitvah, ki so trenutno na voljo na vašem območju, se obrnite na lokalnega predstavnika družbe Lenovo. Navedbe izdelkov, programov ali storitev Lenovo ne pomenijo, da je dovoljena uporaba samo teh izdelkov, programov ali storitev. Uporabite lahko katerikoli funkcionalno enakovreden izdelek, program ali storitev, ki ne krši avtorskih pravic družbe Lenovo. Uporabnik je dolžan, da ovrednoti in preveri delovanje vsakega drugega izdelka, programa ali storitve.

Družba Lenovo si pridržuje pravico do posedovanja patentov ali nerešenih patentnih prijav, ki pokrivajo vsebino, opisano v tem dokumentu. Ta dokument vam ne podeljuje nikakršne licence za te patente. Pisno povpraševanje za licence lahko pošljete na:

*Lenovo (United States), Inc.  
500 Park Offices Drive, Hwy. 54  
Research Triangle Park, NC 27709  
U.S.A.  
Attention: Lenovo Director of Licensing*

DRUŽBA LENOVO GROUP LTD. JE TO PUBLIKACIJO PRIPRAVILA "TAKŠNO, KOT JE", BREZ KAKRŠNEKOLI GARANCIJE, POGODBENE ALI PREDPISANE, VKLJUČNO Z, TODA NE OMEJENO NA PREDPISANE GARANCIJE O NEKRŠITVAH, PRODAJNOSTI ALI USTREZNOSTI ZA DOLOČEN NAMEN. Nekatere sodne oblasti ne dovoljujejo izključitve pogodbenih ali predpisanih garancij. V tem primeru zgornja izločitev za vas ne velja.

Te informacije lahko vsebujejo tehnične nepravilnosti ali tiskovne napake. Informacije v tem dokumentu občasno spremenimo; te spremembe bomo vključili v nove izdaje publikacije. Družba Lenovo ima kadarkoli in brez predhodnega obvestila pravico do izboljšave in/ali priredbe izdelkov in/ali programov, opisanih v tej publikaciji.

Izdelki, opisani v tem dokumentu, niso namenjeni uporabi pri implantaciji ali drugih postopkih za ohranjanje življenja, pri katerih lahko napačno delovanje povzroči poškodbe ali smrt. Informacije v tem dokumentu ne vplivajo na in ne spreminjajo specifikacij ali garancij izdelka Lenovo. Noben del tega dokumenta ne predstavlja pogodbene ali predpisane licence ali jamstva za nadomestilo škode, ki izvira iz avtorskih pravic družbe Lenovo ali tretjih strank. Vse informacije v tem dokumentu so bile pridobljene v določenih okoljih in so predstavljene zgolj ilustrativno. Rezultati iz drugih operacijskih okolij se lahko razlikujejo.

Družba Lenovo ima pravico do distribucije vaših podatkov na kakršenkoli njej primeren način brez kakršnihkoli obveznosti do vas.

Spletne strani, ki niso last družbe Lenovo, so omenjene le zaradi pripravnosti in ne pomenijo promoviranja teh spletnih strani. Vsebina teh spletnih strani, ki jih uporabljate na lastno odgovornost, ni del gradiva za ta izdelek Lenovo.

Vsi podatki o učinkovitosti, ki jih ta dokument vsebuje, so bili pridobljeni v nadzorovanem okolju. Zaradi tega se rezultati, pridobljeni v drugih operacijskih okoljih, lahko občutno razlikujejo. Nekatera merjenja so bila izvedena na razvojnih sistemih, zato ne jamčimo, da bodo ta merjenja enaka na sistemih, ki so običajno na voljo. Nekatera merjenja smo presodili s pomočjo ekstrapolacije. Dejanski rezultati se lahko razlikujejo. Uporabniki tega dokumenta naj preverijo ustrezne podatke za svoje okolje.

---

## Obvestila o elektronskih emisijah

Naslednje informacije se nanašajo na ThinkPad T60, tip računalnika 1951, 1952, 1953, 1954, 1955, 1956, 2007, 2008, 2009, 2613, 2623, 2637, 8741, 8742, 8743, 8744, 8745, 8746, 6369, 6370, 6371, 6372, 6373 in 6374.

### Izjava Zvezne komisije za komunikacije (FCC)

Ta oprema je preizkušena in ustreza omejitvam za digitalne naprave razreda B, skladno s 15. delom pravil FCC. Te omejitve zagotavljajo zadovoljivo zaščito pred škodljivimi motnjami pri namestitvi v bivalnih okoljih. Oprema proizvaja, uporablja in oddaja radijsko frekvenčno energijo in če ni nameščena skladno z navodili, lahko povzroči škodljive motnje v radijskih komunikacijah. Ne moremo jamčiti, da se pri posameznih namestitvah ne bodo pojavile motnje. Če oprema povzroča škodljive motnje pri sprejemu radijskih ali televizijskih signalov, kar lahko ugotovite tako, da napravo vklopite in izklopite, motnjo poskušajte odpraviti z enim od naslednjih ukrepov:

- Preusmerite ali prestavite sprejemno anteno.
- Povečajte razdaljo med opremo in sprejemnikom.
- Napravo priklopite v vtičnico na tokokrogu, ki naj ne bo tisti, ki ga uporablja sprejemnik.
- Za pomoč se obrnite na pooblaščenega trgovca ali servisnega zastopnika.

Če želite opremo uporabljati v skladu z omejitvami emisij FCC, morate uporabljati pravilno zaščitene in ozemljene kable in spojnike. Ustrezne kable in spojnike lahko dobite pri pooblaščenih prodajalcih Lenovo. Družba Lenovo ni odgovorna za razne radijske ali televizijske motnje, ki jih povzroči uporaba nepriporočenih kablov ali spojnikov ali nepooblaščenno spreminjanje ali popravljanje te opreme. Nepooblaščenno spreminjanje lahko razveljavi pooblastilo uporabniku za uporabo opreme.

Ta naprava je v skladu z določili 15. dela predpisov FCC. Delovanje mora izpolnjevati naslednja dva pogoja: (1) naprava ne sme povzročati škodljivih motenj in (2) naprava mora biti neobčutljiva na kakršnekoli prežete motnje, vključno z motnjami, ki lahko povzročijo nezaželeno delovanje.

Odgovorna pogodbeni stranka:  
Lenovo (United States) Inc.  
One Manhattanville Road  
Purchase, New York 10577  
Telefon: (919) 254-0532



### **Izjava o skladnosti emisij s kanadskimi industrijskimi standardi za razred B**

Ta digitalna oprema razreda B ustreza kanadskemu standardu ICES-003.

### **Avis de conformité à la réglementation d'Industrie Canada**

Cet appareil numérique de la classe B est conforme à la norme NMB-003 du Canada.

### **Izjava o skladnosti z Direktivo Evropske unije o elektromagnetni združljivosti**

Ta izdelek izpolnjuje zaščitne zahteve Direktive Sveta EU 89/336/EGS o harmonizaciji zakonov držav članic v zvezi z elektromagnetno združljivostjo. Družba Lenovo ne prevzema odgovornosti za nezmožnost izpolnjevanja zaščitnih zahtev zaradi izvajanja nepriporočenih sprememb na izdelku, vključno z nameščanjem kartic drugih proizvajalcev.

S preskušanjem izdelka je bilo ugotovljeno, da je ta skladen z omejitvami za opremo informacijske tehnologije razreda B skladno s CISPR 22/evropskim standardom EN 55022. Omejitve za naprave razreda B so določene za stanovanjska okolja in zagotavljajo zaščito pred motnjami licenčne komunikacijske opreme.

Če želite zmanjšati možnost povzročanja motenj v radijskih in televizijskih komunikacijah ter pri drugi električni ali elektronski opremi, morate uporabljati primerno zaščitene in ozemljene kable in spojnike. Takšne kable in spojnike dobite pri pooblaščenih prodajalcih Lenovo. Lenovo ne prevzema odgovornosti za kakršnekoli motnje, ki so posledica uporabe neprimernih kablov in spojnikov.

---

## Izjave EU WEEE

Oznaka za odpadno električno in elektronsko opremo (WEEE) velja samo za države Evropske Unije (EU) in Norveško. Aparati so označeni v skladu z evropsko direktivo 2002/96/ES v zvezi z odpadno električno in elektronsko opremo (WEEE). V tej okvirni direktivi je določeno ogrodtje za vračilo in recikliranje odsluženih naprav za Evropsko unijo. S to oznako označujemo različne izdelke, ki bi se naj po poteku življenjske dobe reciklirali, kot je določeno v tej direktivi, in ne zavrgli.

Uporabniki električne in elektronske opreme (EEE), ki nosi oznako WEEE, v skladu z aneksom IV direktive WEEE ob koncu življenjske dobe navedene opreme ne smejo odstraniti kot nerazvrščene odpadke, temveč morajo uporabiti deponijo za vračanje, recikliranje in obnavljanje WEEE in tako minimizirati morebiten vpliv EEE na okolje in človeško zdravje zaradi vsebnosti nevarnih snovi. Dodatne informacije o WEEE najdete na naslovu: <http://www.lenovo.com/lenovo/environment>.

---

## Ponudba programske opreme IBM Lotus

**O ponudbi:** kot registriranemu kupcu računalnika ThinkPad vam pripada posamezna omejena licenca za “samostojni” odjemalski program Lotus Notes® in posamezna licenca za programsko opremo Lotus SmartSuite®. Ti licenci vam dajeta pravico za namestitvev in uporabo te programske opreme na novem računalniku ThinkPad z eno izmed naslednjih možnosti:

- **Mediji za to programsko opremo niso vključeni v ponudbo. Če še nimate primernega medija za programsko opremo Lotus Notes Client ali Lotus SmartSuite,** lahko naročite CD za namestitev programske opreme na računalnik. Za dodatne informacije si oglejte “Naročilo CD-ja” na strani 65.
- **Če že imate licenčno kopijo programske opreme,** imate pravico do uporabe dodatne kopije vaše programske opreme.

**O IBM Lotus Notes:** s samostojnim odjemalcem Notes z omejeno uporabo lahko integrirate najdragocenejša sredstva za sporočanje, upravljanje skupnih in osebnih informacij (PIM) — kot so elektronska pošta, koledar, seznam opravil — kar vam omogoča dostop do njih, neodvisno od omrežne povezave. Samostojna licenca ne vključuje pravice do dostopa do strežnikov IBM Lotus Domino; samostojno licenco pa je mogoče s popustom pri plačilu nadgraditi na polno licenco za Notes. Za dodatne informacije obiščite <http://www.lotus.com/notes>.

**O IBM Lotus SmartSuite:** Lotus SmartSuite vključuje zmogljive aplikacije s funkcijami, ki prihranijo čas, omogočajo hiter začetek dela in vas vodijo skozi posamezne naloge.

- Lotus Word Pro® – urejevalnik besedila
- Lotus 1-2-3® – preglednice
- Lotus Freelance Graphics® – predstavitvena grafika
- Lotus Approach® – zbirka podatkov
- Lotus Organizer® – urejevalnik časa, kontaktnih naslovov in informacij



- Lotus FastSite<sup>®</sup> – spletni založnik
- Lotus SmartCenter – urejevalnik internetnih informacij

**Podpora strankam:** za informacije o podpori in telefonske številke za pomoč pri namestitvi programske opreme obiščite <http://www.lenovo.com/think/support>. Za nakup tehnične podpore po začetni podpori pri namestitvi obiščite <http://www.lotus.com/passport>.

**Mednarodna licenčna pogodba za program:** licenčna programska oprema v tej ponudbi ne vključuje nadgradenj programske opreme ali tehnične podpore in je podvržena pogojem IBM-ove mednarodne programske licenčne pogodbe (IPLA), ki je priložena programski opremi. Vaša uporaba programov Lotus SmartSuite in Lotus Notes iz te ponudbe je pogojena s sprejetjem pogojev te ponudbe in IPLA. Za dodatne informacije o IBM IPLA obiščite <http://www.ibm.com/software/sla/slabd.nsf>. Ti programi niso namenjeni nadaljnji prodaji.

**Dokazilo o upravičenosti:** dokazilo o nakupu računalnika ThinkPad in ta ponudba veljata kot dokazili o upravičenosti.

#### **Nakup nadgradenj, dodatnih licenc in tehnične podpore**

Nadgradnje programske opreme in tehnično podporo lahko kupite prek IBM-ovega programa Passport Advantage<sup>®</sup>. Za informacije o nakupu dodatnih licenc za Notes, SmartSuite ali druge izdelke Lotus<sup>®</sup> obiščite <http://www.ibm.com> ali <http://www.lotus.com/passport>.

#### **Naročilo CD-ja:**

**Pomembno:** v skladu s to ponudbo lahko za vsako licenco naročite en CD nosilec. Pri tem morate posredovati 7-mestno serijsko številko novega računalnika ThinkPad. CD dobite brezplačno, vendar morate ponekod v skladu z lokalnimi predpisi plačati stroške prevoza, carine in dajatve. CD prejmete v roku 10 do 20 delovnih dni po prejemu naročila.

##### **–V ZDA ali Kanadi:**

Pokličite 800-690-3899

##### **–V državah Latinske Amerike:**

Preko interneta: <http://smartsuite.modusmedia.com>

Poštni naslov:

IBM - Lotus Notes and SmartSuite Program

Modus Media International

501 Innovation Avenue

Morrisville, NC, USA 27560

Faks: 919-405-4495

Z vprašanji glede naročila se obrnite na:

[smartsuite\\_ibm@modusmedia.com](mailto:smartsuite_ibm@modusmedia.com)

##### **–V evropskih državah:**

Preko interneta: <http://ibm.modusmedia.co.uk>

Poštni naslov:

IBM - Lotus Notes and SmartSuite Program

P.O. Box 3118

Cumbernauld, Scotland, G68 9JX

Z vprašanji glede naročila se obrnite na:

ibm\_smartsuite@modusmedia.com

**–V državah Tihomorske Azije:**

Preko interneta: <http://smartsuite.modusmedia.com>

Poštni naslov:

IBM - Lotus Notes and SmartSuite Program

Modus Media International

eFulfillment Solution Center

750 Chai Chee Road

#03-10/14, Technopark at Chai Chee,

Singapore 469000

Faks: +65 6448 5830

Z vprašanji glede naročila se obrnite na:

Smartsuiteapac@modusmedia.com

---

## Blagovne znamke

Naslednji izrazi so blagovne znamke družbe Lenovo v Združenih državah Amerike, drugih državah ali v obojih.

Lenovo

ThinkPad

PS/2

Rescue and Recovery

ThinkVantage

ThinkLight

ThinkPad

TrackPoint

Ultrabay

UltraNav

Naslednji izrazi so blagovne znamke International Business Machines Corporation v ZDA in/ali v drugih državah:

IBM (uporaba pod licenco)

Lotus

Lotus 1-2-3

Lotus Approach

Lotus FastSite

Lotus Freelance Graphics

Lotus Notes

Lotus Organizer

Lotus SmartCenter

Lotus SmartSuite

## Lotus Word Pro

Microsoft in Windows so blagovne znamke Microsoft Corporation v Združenih državah Amerike, drugih državah ali v obojih.

Intel je blagovna znamka Intel Corporation v Združenih državah in/ali drugih državah. (Za popoln seznam blagovnih znamk družbe Intel si oglejte [www.intel.com/sites/corporate/tradmarx.htm](http://www.intel.com/sites/corporate/tradmarx.htm))

Imena drugih podjetij, izdelkov ali storitev so lahko blagovne ali storitvene znamke drugih.



---

# Kazalo

## B

- baterija
  - težave 20
  - zamenjava 25
- bralnik prstnih odtisov 57
- skrb 6
- težave s preverjanjem pristnosti 21

## Č

- čiščenje računalnika 5

## D

- Del, ki ga lahko zamenja stranka (CRU)
  - seznam delov 55

## G

- garancija
  - informacije 47
- geslo
  - določitev 4
  - težave 16

## K

- komponente 57

## N

- nadgradnja shranjevalne naprave 26, 29
- napake brez sporočil 15
- nastavitev
  - BIOS 22
  - konfiguracija 22
- nastavitev konfiguracije 22
- nasveti, pomembni 3

## O

- obnovitev tovarniške vsebine 23
- odpravljanje težav 10
- okolje 3

## P

- PC-Doctor za Windows 9
- pomembni nasveti 3
- pomoč
  - in storitve 43
  - po svetu 45
  - preko spleta 43
  - preko telefona 43
- prenašanje računalnika 4
- Pripomoček za nastavitev BIOS-a 22

## R

- Reševanje in obnovev 23

## S

- specifikacije 58
- Splet, pomoč preko 43
- sporočila o napakah 10

## T

- telefon, pomoč preko 43
- težave
  - baterija 20
  - bralnik prstnih odtisov 21
  - geslo 16
  - mirovanje 18
  - odpravljanje težav 10
  - stanje pripravljenosti 18
  - tipkovnica 17
  - trdi disk 20
  - ugotavljanje težav 9
  - UltraNav 17
  - varčevanje energije 18
  - zagon 21
  - zaslon računalnika 19
- težave med mirovanjem 18
- težave ob zagonu 21
- težave pri ugotavljanju težav 9
- težave s tipkovnico 17
- težave v stanju pripravljenosti 18
- težave z UltraNavom 17
- trdi disk
  - nadgradnja 26, 29
  - težave 20

## Z

- zamenjava, baterija 25
- zaslon računalnika 19





Številka dela: 42T8224

Natisnjeno na Kitajskem

(1P) P/N: 42T8224

