

Z60m series Setup Poster

P/N 39T6064

07/11/2005

Size : 11x14 inches

Color : 2 color job = ■ Process Black (This plate must be printed in PMS Process Black C)

■ Process Magenta (This plate must be printed in PMS 032cvc)

Font : IBM Fonts and Helvetica Neue Family

Material : 100 gsm gloss art paper (Use 100% recycled paper in only Japan.)

Blue line shows die-cut. DO NOT PRINT.

Please change the barcode No.

Please change the country name if the poster is printed in other than China.

ThinkPad®

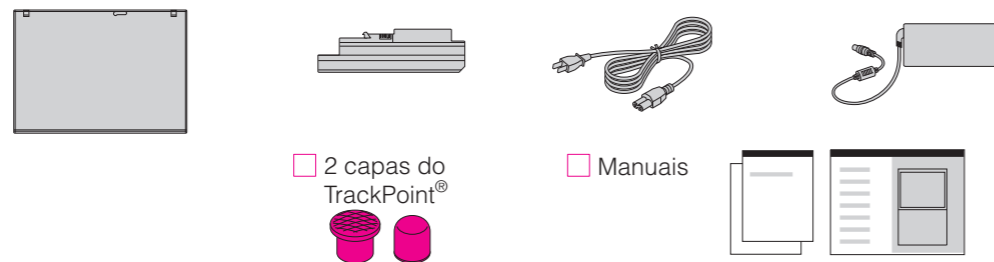
Instruções de Instalação

Para informações detalhadas, pressione o botão ThinkVantage.



1 Retire da caixa:

- Computador ThinkPad®
- Conjunto de Bateria
- Cabo de Alimentação
- Adaptador AC



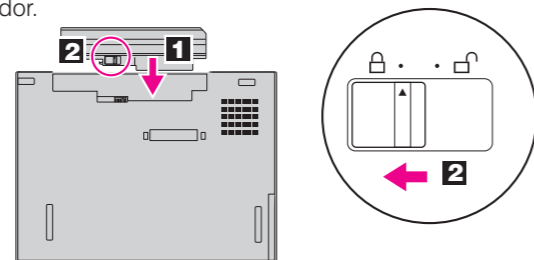
* Consulte o verso para obter avisos sobre itens não listados, ausentes ou danificados e o CD de recuperação.

Nota: Leia os avisos de segurança no Guia de Serviço e Resolução de Problemas antes de utilizar o computador.

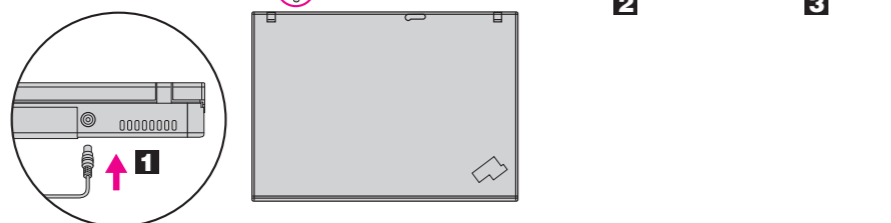
- Instruções de Instalação (este folheto)
- Guia de Serviços e Resolução de Problemas
- Outros suplementos ou flyers

2 Instale a bateria:

Sua bateria está pronta para uso.



3 Conecte o cabo de alimentação:



4 Ligue a unidade:



5 Aponte e clique com o UltraNav™ Multi-pointing Navigation System:

Pressione a capa do TrackPoint na direção que deseja mover o ponteiro. Os botões para esquerda e para direita abaixo da barra de espaço e do touch pad funcionam como botões do mouse. Alguns modelos possuem apenas o TrackPoint.

6 Configure o Sistema Operacional seguindo as instruções na tela:

Este processo demora alguns minutos e seu computador pode ser reiniciado várias vezes.

7 Para mais informações, pressione o botão ThinkVantage:



ThinkVantageDesign

1 Antena Wireless LAN UltraConnect™

2 Luz do Teclado ThinkLight®

3 Trava de Liberação com Uma Mão

4 Antena Wireless WAN*

*Apenas em modelos específicos.

5 Botões de Volume e Mudo



6 Botão Liga/Desliga



7 Botão ThinkVantage



8 Avançar e Voltar do Navegador



9 Leitora de Impressão Digital*

*Apenas em modelos específicos.

10 Botão Central do TrackPoint

11 Tecla Fn

Utilize em combinação com outras teclas para acessar recursos especiais do ThinkPad

	Trava a estação de trabalho		Entra em modo de hibernação		
	Gerencia esquemas de energia		Liga/desliga a luz ThinkLight		
		Entra em modo de suspensão			Controles multimídia
		Configura perfis locais			Controle de brilho do vídeo
		Muda as configurações de vídeo			Amplia o conteúdo da tela
		Muda as configurações de dispositivos de entrada			
		Gerencia dispositivos externos			

P/N: 39T6064

Z60m series Setup Poster

P/N 39T6064

07/11/2005

Size : 11x14 inches

Color : 1 color job = Process Black (This plate must be printed in PMS Process Black C)

Font : IBM Fonts and Helvetica Neue Family

Material : 100 gsm gloss art paper (Use 100% recycled paper in only Japan.)

Blue line shows die-cut. DO NOT PRINT.

Please change the barcode No.

Please change the country name if the poster is printed in other than China.

Instalando Memória Opcional

Você pode aumentar a quantidade de memória em seu computador.

Nota: Utilize apenas tipos de memórias suportadas por seu computador. Se a memória opcional for instalada incorretamente ou for instalado um tipo de memória não suportado, um aviso sonoro será emitido ao iniciar o computador.

1 Instale o SO-DIMM opcional:

1 Toque em algum objeto de metal aterrado para reduzir qualquer eletricidade estática em seu corpo, o que poderia danificar o SO-DIMM. Evite tocar as extremidades de contato do SO-DIMM.

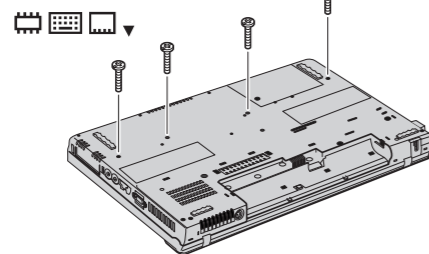
2 Desligue o computador.

3 Desconecte o adaptador de corrente alternada e todos os cabos do computador.

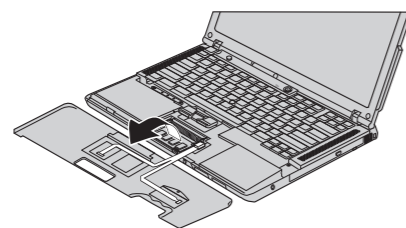
4 Feche a tela do computador e vire o computador com a parte inferior para cima.

5 Remova a bateria.

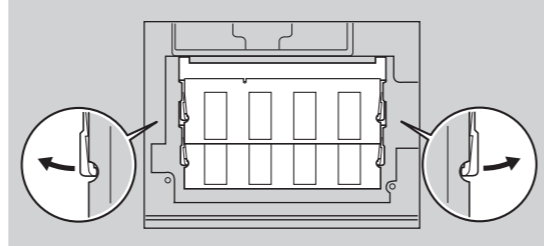
6 Remova os 4 parafusos.



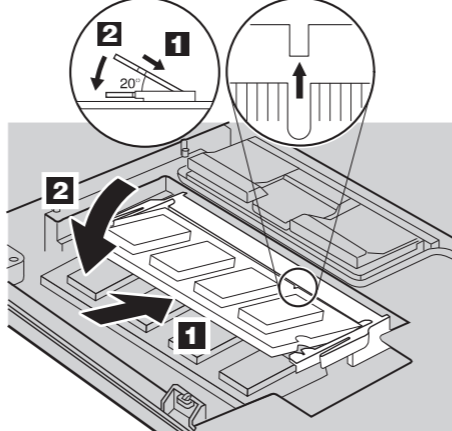
7 Vire o computador novamente e remova o apoio de mão. Não é necessário desconectar o cabo do trackpad.



8 Se um SO-DIMM já estiver instalado, remova-o conforme mostrado. Guarde o SO-DIMM para uso futuro.



9 Alinhe a fenda na extremidade do contato do SO-DIMM com o divisor no soquete. Insira o SO-DIMM no soquete em um ângulo de 20 graus **1**, e, em seguida, gire-o até que fique firme no lugar **2**.



10 Recoloque o apoio de mão.

11 Vire o computador com a parte inferior para cima e troque os 4 parafusos.

12 Substitua a bateria.

2 Verifique a instalação do SO-DIMM opcional:

1 Ligue o computador.

2 Pressione o botão ThinkVantage quando avisado durante a inicialização.

3 Abra o IBM BIOS Setup Utility clicando em "Access BIOS" sob a categoria "Configure".

4 Verifique se o item "Installed memory" mostra a quantidade total de memória instalada em seu computador. Por exemplo, se seu computador possuía 256 MB de memória padrão e você instalou um SO-DIMM adicional de 512 MB, a quantidade mostrada em "Installed memory" deve ser de 768 MB.

ThinkVantage Technologies

Ao pressionar o botão ThinkVantage no seu teclado o ThinkVantage Productivity Center é aberto.

ThinkVantage



Para saber mais sobre o ThinkVantage Technologies e outros assuntos, abra o Access Help no menu Productivity Center e digite o assunto no índice ou no campo de procura.

 **Productivity Center**

 **Conexões de Acesso**

 **Segurança**

 **Rescue and Recovery**

 **Assistente de Migração de Sistema**

 **Atualização do Sistema**

* Notas adicionais:

1) Alguns modelos podem conter itens que não são listados.

2) Se algum item estiver ausente ou danificado, entre em contato com o revendedor.

3) Seu computador possui o Disk-to-Disk Recovery. Tudo o que você precisa para recuperação de arquivos e aplicativos instalados de fábrica está no seu disco rígido, eliminando a necessidade de um CD de recuperação. Para obter informações adicionais, consulte "Recovering Pre-Installed Software" no Guia de Serviços e Resolução de Problemas.

Seu Nome: _____

Nome da Empresa: _____

Número do Modelo: _____

Número de Série: _____

Serviço da Empresa ou Revendedor: _____

Web Site de Serviço: _____

Número de Suporte: _____

© Copyright Lenovo 2005.
Portions © Copyright International Business Machines Corporation 2005.
Todos os direitos reservados.

ThinkPad é uma marca registrada da Lenovo.
IBM é uma marca registrada da IBM Corp.

Printed in China

For Barcode Position Only