

ThinkPad



Инструкции по установке

Эти инструкции предназначены только для первоначальной установки. Для получения более подробной информации нажмите кнопку Access IBM.

1 Распакуйте:

- Компьютер ThinkPad(R)
- Аккумулятор (4 ячейки) или (3 ячейки)
- Цепур питания
- Адаптер питания

- Кабель модема
- 2 копейка для ThinkPoint(R)
- Цифровое перо
- Литература

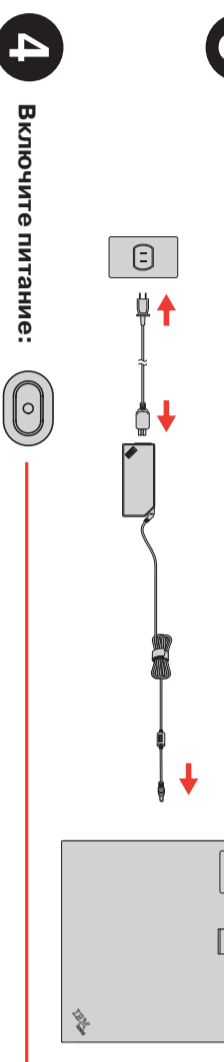
- Перо
- Запасные наконечники
- Съемник наконечников
- Инструкция по установке (этот лист)
- Руководство по обслуживанию и устранению неполадок
- Другие материалы и листовки

* См. на обороте замечания о лишних, недостающих и поврежденных деталях и комплект-диске восстановления.

2 Установите аккумулятор:

Аккумулятор готов к работе. **Примечание:** В некоторых моделях аккумулятора микрон другой формы.

3 Подключите к электросети



4 Включите питание:

5 Проверьте работу навигационной системы IBM TrackPoint(R):

Нажмите на манипулятор IBM TrackPoint в направлении, в котором нужно переместить указатель. Левая и правая кнопки под клавишей пробела работают так же, как кнопки мыши.

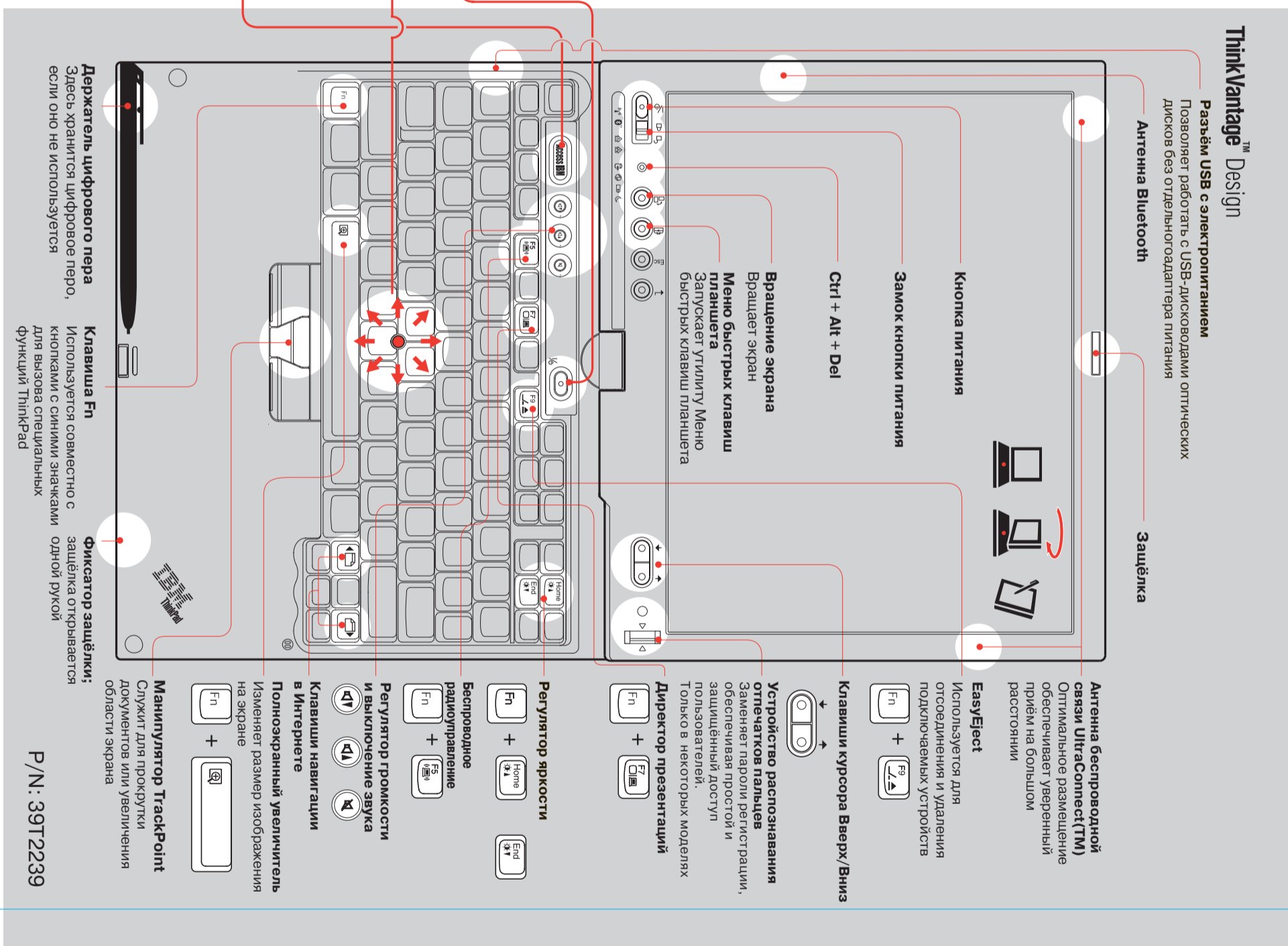
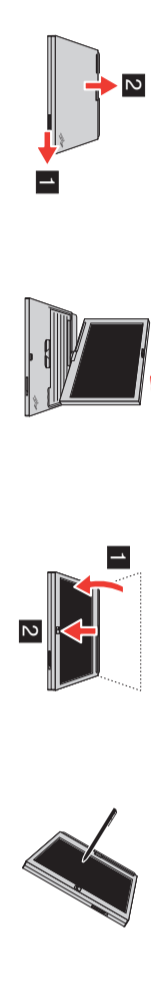
6 По инструкциям на экране сконфигурируйте операционную систему:

Процесс идет несколько минут. в это время компьютер может неоднократно перезагрузиться.

7 Для дополнительной информации нажмите кнопку Access IBM:

Чтобы получить планшет:

Двиньте фиксатор. Поверните дисплей защёлки и откройте по часовой стрелке на 180 градусов



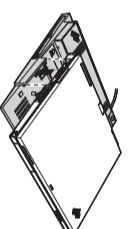
X41 Tablet Series Setup Poster

P/N 39T2239
03/28/2005

Size : 11x13 inches
Color : 1 color job = Black (PMS Process Black C)
(#Gray=45% Black, 20% Black)
Font : IBM Fonts and Helvetica Neue Family
Material : 100 gsm gloss art paper (Use 100% recycled paper in only Japan.)
Blue line shows die-cut. DO NOT PRINT.
Please change the barcode No. and printing country name.

Дополнительный отсек ThinkPad X4 UltraBase

Эта опция расширяет функциональность ThinkPad X40. Для дополнительной информации нажмите синюю кнопку Access IBM и введите в поле поиска по ключевым словам Access IBM X4 UltraBase.



Установка дополнительной памяти

Примечание: Используйте только такие типы памяти, которые поддерживает ваш компьютер. Если вы неправильно вставите модуль памяти или попытаетесь использовать неподдерживаемый тип памяти, при включении компьютер издаст предупреждающий сигнал.

1 Как установить дополнительный модуль SO-DIMM:

- 1 Чтобы разряд статического электричества, которое может присутствовать на поверхности тела, не повреждая модуль памяти SO-DIMM, дотроньтесь до заземленного металлического предмета. Не трогайте контакты вдоль края модуля SO-DIMM.
- 2 Выключите компьютер
- 3 Отсоедините от компьютера шнур адаптера питания и все кабели
- 4 Закройте дисплей и переверните компьютер.
- 5 Извлеките аккумулятор.
- 6 Ослабьте винты на крышке слота расширения памяти (рядом со значками DIMM) и снимите крышку.
- 7 Если SO-DIMM уже установлен, снимите его (см. рисунки) и сохраните на будущее.
- 8 Совместите выемку на ребре модуля с выступом в гнезде. С небольшим усилием вставьте модуль в гнездо под углом 20 градусов **1**, а затем прижмите его вниз, пока он не защелкнется в положении **2**.
- 9 Установите на место крышку отсека памяти. **Внимание:** Никогда не работайте на компьютере со снятой крышкой отсека памяти.
- 10 Установите аккумулятор и подсоедините шнур адаптера питания и кабели.

2 Убедитесь, что дополнительный модуль SO-DIMM установлен правильно:

- 1 Включите компьютер.
- 2 При появлении соответствующей подсказки во время загрузки нажмите кнопку Access IBM.
- 3 Щелкните по значку "Access BIOS" в категории "Configure".
- 4 Убедитесь, что в пункте "Installed memory" (Установленная память) показан общий объем памяти, установленной в вашем компьютере. Например, если в компьютере был стандартный модуль памяти 256 Мбайт, и вы установили дополнительный модуль SO-DIMM объемом 512 Мбайт, пункт "Installed memory" должен показывать 768 Мбайт.

ThinkVantage™ Technologies

Вы можете получить информацию о ThinkVantage Technologies, нажав синюю кнопку Access IBM на клавиатуре вашего компьютера.



Защита

Некоторые компьютеры ThinkPad имеют встроенную микросхему защиты, чтобы узнать, как получить необходимое программное обеспечение и активировать эту микросхему; введите в поле поиска Access IBM слово "security slip".
Некоторые компьютеры ThinkPad оснащены устройством для считывания отпечатков пальцев. Чтобы получить дополнительную информацию об этом устройстве, введите в поле поиска Access IBM слово "fingerprint sensor".

Беспроводной доступ

Некоторые компьютеры ThinkPad оснащены беспроводным адаптером LAN. Чтобы подробнее узнать о конфигурировании беспроводного адаптера LAN и других адаптеров связи, введите в поле поиска Access IBM слово "connections".

Перенос данных

Вы можете перенести на этот ThinkPad данные с вашего старого компьютера. Чтобы узнать, как получить бесплатное программное обеспечение для переноса данных, введите в поле поиска Access IBM слово "migration".

Помощь и поддержка IBM

Чтобы узнать о помощи и поддержке, предоставляемой IBM, выберите в Access IBM категорию Get Help & Support.

* Дополнительные замечания по распаковке:

- 1) Некоторые модели могут содержать детали, не названные в списке.
- 2) Если какая-нибудь деталь отсутствует или повреждена, обратитесь по месту приобретения компьютера.
- 3) В компьютере предусмотрена возможность восстановления данных с диска. Все необходимые для восстановления заводских файлов и программ находятся на жестком диске, что исключает необходимость пользоваться компакт-дискон восстановления. Дополнительную информацию см. в разделе "Восстановление заводского программного обеспечения". Руководства по обслуживанию и устранению неполадок.

Ваше имя: _____

Название компании: _____

Номер модели: _____

Серийный номер: _____

Адрес компании или продавца: _____

Web-сайт сервисной службы IBM: _____

Номер телефона сервисной службы IBM: _____



©Совладели: IBM Corporation 2005

Содержание обозначения является товарным знаком корпорации IBM, ThinkPad, ThinkVantage, ThinkVantage и UltraConnect.

Printed in xxxxx

For Barcode Position Only