

Plagát k nastavovaniu série X40
 P/N 27R0694
 10/07/2004

Veľkosť : 11x13 palcov
 Farba : 2 farby = čierna a červená (PMS 032cvc)
 Písmo : Písma IBM a rodina Helvetica Neue
 Materiál : Lesklý papier, 100 g/m2,
 (v Japonsku použiť len 100% recyklovateľný papier)
 Modrá čiara znázorňuje orezanie. NETLAČIŤ.
 Zmeňte číslo čiarového kódu a názov krajiny tlače.

ThinkPad

Pokyny k nastavovaniu

Tieto pokyny sa týkajú len prvého nastavovania.
 Viac detailných informácií získate stlačením tlačidla Access IBM.

1 Rozbalenie:

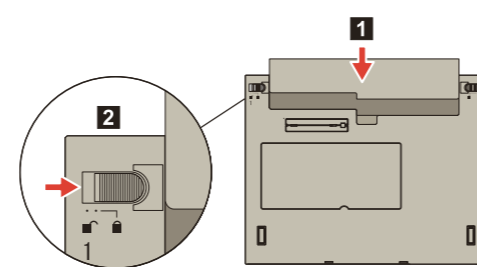
- | | | | |
|--|---|---|---|
| <input type="checkbox"/> Počítač ThinkPad® | <input type="checkbox"/> Batériová jednotka | <input type="checkbox"/> Napájací kábel | <input type="checkbox"/> Napájací adaptér |
| | | | |
| | alebo | | |
| <input type="checkbox"/> Kábel modemu | <input type="checkbox"/> 2 čiapočky pre TrackPoint® | <input type="checkbox"/> Publikácie | |
| | | | |

* Pozrite si poznámky na zadnej strane o neuvedených, chýbajúcich alebo poškodených položkách a CD pre obnovu.
 - Pokyny k nastavovaniu (tento hárok)
 - Sprievodca servisom a odstraňovaním problémov
 - Ostatné prílohy alebo letáky

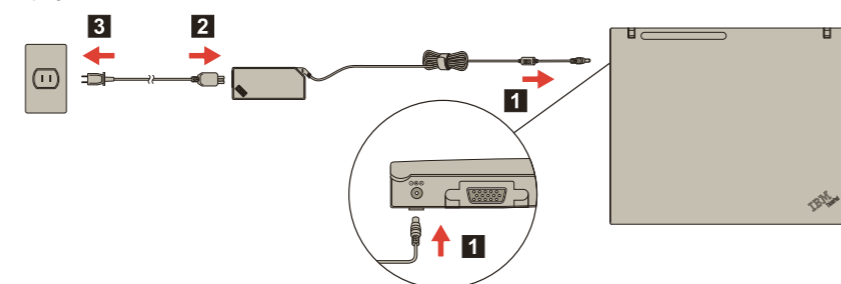
Poznámka: Pred použitím počítača si prečítajte bezpečnostné informácie v Sprievodcovi servisom a odstraňovaním problémov.

2 Inštalácia batériovej jednotky:

Vaša batéria je pripravená na používanie.
 Poznámka: Niektoré modely majú batériu, ktorá má odlišný tvar.



3 Pripojenie napájania:



4 Zapnutie napájania:



5 Ukazovanie a klikanie pomocou navigačného systému IBM TrackPoint™:

Zatlačte na IBM TrackPoint v smere, v ktorom chcete posunúť kurzor. Ľavé a pravé tlačidlo pod medzerníkom fungujú podobne ako tlačidlá myši.

6

Nakonfigurujte operačný systém podľa pokynov na obrazovke:
 Tento proces zaberie niekoľko minút a váš počítač sa môže niekoľkokrát reštartovať.

7

Viac detailných informácií získate stlačením tlačidla Access IBM:



ThinkVantage™ Design

Bezdrôtová anténa UltraConnect™
 Optimálne umiestnenie poskytuje kvalitnejší rozsah a výkon

Jednoduchá západka

Osvetlenie klávesnice ThinkLight®
 Osvieti vašu klávesnicu, takže môžete pracovať aj v tme



Tlačidlá ovládania a stĺmenia hlasitosti



Bezdrôtové rádiové ovládanie



Presentation Director

Rýchle vytvorenie prezentácie alebo použitie viacerých monitorov



EasyEject
 Použite na odpojenie a odstránenie pripojiteľných zariadení



Konektor USB s napájaním

Používajte optické jednotky USB bez samostatného napájacieho adaptéra.

Internetové navigačné klávesy

Tlačidlá webového prehliadača Dopredu a Späť

Zväčšenie na celú obrazovku
 Zväčší celú obrazovku



Kláves Fn
 Použite v kombinácii s klávesmi s modrými ikonami na prístup k špeciálnym funkciám ThinkPad

Stredné tlačidlo TrackPoint
 Rolovanie dokumentov alebo zväčšenie oblasti na obrazovke

P/N: 27R0694

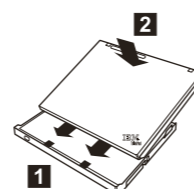
Plagát k nastavovaniu série X40
P/N 27R0694
10/07/2004

Veľkosť : 11x13 palcov
Farba : 2 farby = čierna a červená (PMS 032cvc)
Písmo : Písma IBM a rodina Helvetica Neue
Materiál : Lesklý papier, 100 g/m2,
(v Japonsku použit' len 100% recyklovateľný papier)

Modrá čiara znázorňuje orezanie. NETLAČIŤ.
Zmeňte číslo čiarového kódu a názov krajiny tlače.

Voliteľné ThinkPad X4 UltraBase Dock

Táto voľba je dostupná na rozšírenie funkčnosti vášho ThinkPad X40. Ak sa chcete dozvedieť viac, stlačte modré tlačidlo Access IBM a do vyhľadávacieho poľa kľúčových slov Access IBM zadajte "X4 UltraBase".



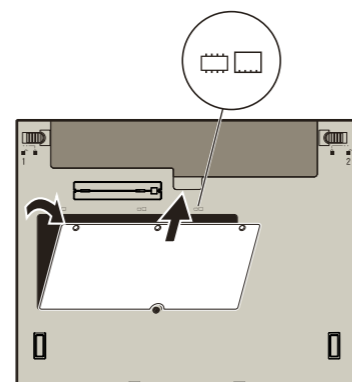
Inštalácia dodatočnej pamäte

Môžete zvýšiť množstvo pamäte vo vašom počítači.

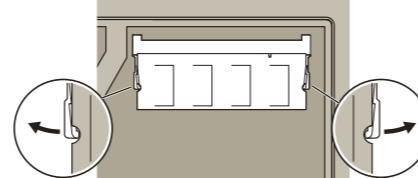
Poznámka: Použite len typy pamäte, ktoré podporuje váš počítač. Ak nainštalujete dodatočnú pamäť nesprávne alebo nainštalujete napodporovaný typ pamäte, pri pokuse o zapnutie počítača sa ozve varovné pípuť.

1 Nainštalujte dodatočný modul SO-DIMM:

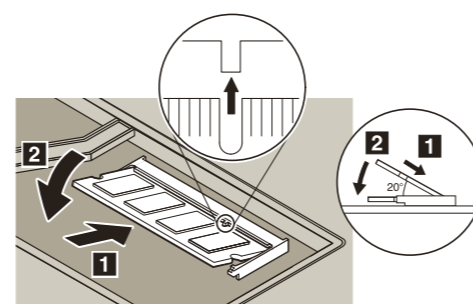
- 1 Dotknite sa uzemneného kovového objektu kvôli zníženiu statickej elektriny vášho tela, ktorá by mohla poškodiť modul SO-DIMM. Nedotýkajte sa hrany s kontaktmi modulu SO-DIMM.
- 2 Vypnite počítač.
- 3 Odpojte napájací adaptér a všetky káble z počítača.
- 4 Zatvorte displej počítača a otočte počítač.
- 5 Demontujte batériu.
- 6 Uvoľnite skrutky vedľa ikon DIMM na kryte rozširujúceho konektora a potom demontujte kryt.



- 7 Ak už je modul SO-DIMM nainštalovaný, demontujte ho podľa nasledujúceho obrázka. Odložte modul SO-DIMM pre budúce použitie.



- 8 Zarovnajte zárez na hrane s kontaktmi modulu SO-DIMM s výčnelkom v konektore. Pevne vložte modul SO-DIMM do konektora pod uhlom 20 stupňov a potom ho preklopte smerom nadol, aby zapadol na svoje miesto.



- 9 Nasadte kryt rozširujúceho konektora. Upozornenie: Počítač nikdy nepoužívajte s otvoreným krytom rozširujúceho konektora.
- 10 Vymeňte batériu a znova pripojte napájací adaptér a káble.

2 Skontrolujte správnu inštaláciu dodatočného modulu SO-DIMM:

- 1 Zapnite počítač.
- 2 Stlačte tlačidlo Access IBM pri výzve počas spúšťania.
- 3 Spustíte IBM BIOS Setup Utility tak, že spravíte dvojité kliknutie na ikonu "Start setup utility".
- 4 Skontrolujte, že položka "Installed memory" ukazuje celkové množstvo nainštalovanej pamäte vo vašom počítači. Napríklad, ak má váš počítač 256 MB štandardnej pamäte a nainštalujete ďalší modul SO-DIMM s veľkosťou 512 MB, zobrazované množstvo v "Installed memory" by malo byť 768 MB.

ThinkVantage™ Technologies

Informácie o ThinkVantage Technologies môže získať kedykoľvek stlačením modrého tlačidla Access IBM na vašej klávesnici.



Bezpečnosť

Niektoré počítače ThinkPad majú integrovaný bezpečnostný čip. Ak chcete získať informácie o prevzatí softvéru a aktivovaní čipu, do vyhľadávacieho poľa kľúčových slov Access IBM napíšte "security chip".



Access Connections

Niektoré počítače ThinkPad sú vybavené bezdrôtovým sieťovým adaptérom. Ak sa chcete dozvedieť viac o konfigurácii bezdrôtových sieťových adaptérov a iných komunikačných adaptéroch vrátane vašich káblových pripojení, do vyhľadávacieho poľa kľúčových slov Access IBM zadajte "Access Connections".



Migrácia

Údaje z vášho starého počítača môžete presunúť do tohto ThinkPad. Ak chcete získať viac informácií o prevzatí softvéru na migráciu údajov, do vyhľadávacieho poľa kľúčových slov Access IBM zadajte "migration".

Pomoc a podpora od IBM

Viac informácií o pomoci a podpore od IBM nájdete v kategórii Get Help & Support v Access IBM.

* Ďalšie poznámky k rozbaľovaniu:

- 1) Niektoré modely môžu obsahovať položky, ktoré tu nie sú uvedené.
- 2) Ak niektoré položky chýbajú alebo sú poškodené, obráťte sa na miesto nákupu.
- 3) Váš počítač obsahuje funkciu IBM Disk-to-Disk Recovery. Všetko potrebné pre obnovenie súborov a aplikácií nainštalovaných vo výrobe je na vašom pevnom disku, čo vylučuje potrebu CD pre obnovu. Viac informácií nájdete v časti "Obnova predinštalovaného softvéru" v príručke Sprievodca servisom a odstraňovaním problémov.

Vaše meno: _____

Názov spoločnosti: _____

Číslo modelu: _____

Sériové číslo: _____

Servisná organizácia alebo predajca: _____

Webová stránka servisu IBM: _____

Číslo servisu IBM: _____



(C) Copyright IBM Corporation 2004

Nasledujúce výrazy sú ochranné známky spoločnosti IBM Corporation v USA, v iných krajinách alebo v oboch: IBM, ThinkPad, TrackPoint, ThinkLight, ThinkVantage a UltraConnect.

