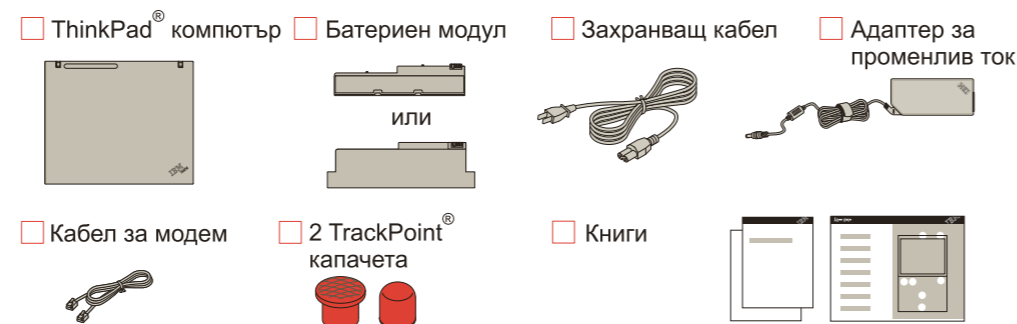


ThinkPad

Инструкции за настройката

Тези инструкции са само за първоначалната настройка.
За по-подробна информация натиснете бутона Access IBM.

1 Разопаковане:



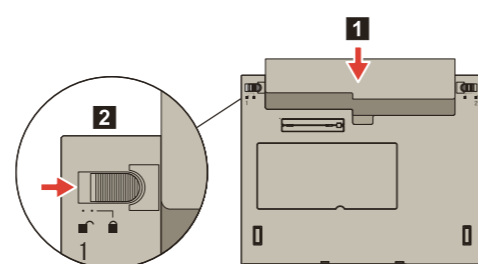
* Вижте гърба за бележки относно неизброени, липсващи или повредени артикули и компакт-диск за възстановяване.

- Инструкции за настройката (този лист)
- Ръководство за обслужване и отстраняване на проблеми
- Други приложения или листовки

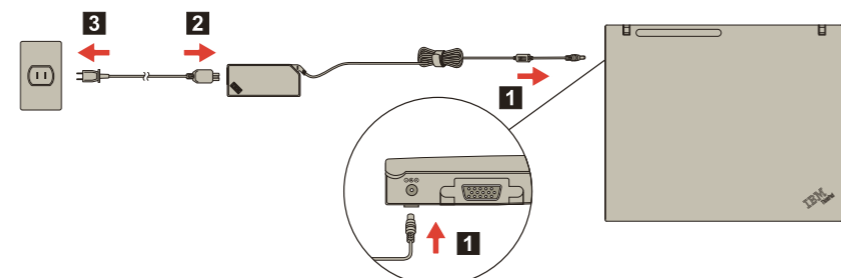
Бележка: Моля, прочетете забележките за безопасност в Ръководство за обслужване и отстраняване на проблеми, преди да използвате компютъра.

2 Инсталиране на батериен модул:

Батерията ви е готова за ползване.
Забележка: Някои модели са с различно оформена батерия.



3 Свържете с кабела:



4 Включете захранването:



5 Посочете и щракнете с IBM TrackPoint™ навигационната система:

Натиснете връхчето на IBM TrackPoint в посоката, в която искате да преместите показалеца. Левият и десният бутони под клавиша за интервал функционират като бутони на мишка.

6 Конфигуриране на операционната система чрез следване на инструкциите на екрана:

Този процес отнема няколко минути, и компютърът ви може да се рестартира няколко пъти.

7 За по-подробна информация натиснете бутона Access IBM:



ThinkVantage™ Design

UltraConnect™ безжична антена
Оптималното разположение осигурява подобрени обхват и производителност

Едноръчно лостче

ThinkLight® осветление на клавиатурата
Осветява клавиатурата, за да можете да работите на тъмно



Бутони за сила на звука и заглушаване



Wireless радио управление



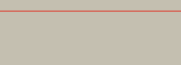
Presentation Director

Лесно дава презентации или използва множество монитори



EasyEject

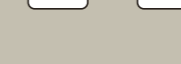
Използвайте за отключване и премахване на допълнителни устройства



Захранван USB съединител
Използвайте USB оптичните устройства без отделен адаптер за захранване.

Клавиши за Internet навигация
Напред и назад за Web браузър

Увеличител за целия екран
Увеличава целия екран



Fn клавиш
Използвайте в съчетание с клавишите със сини икони за достъп до специални ThinkPad характеристики

TrackPoint бутон за центриране
Превърта документи или увеличава област от екрана

P/N: 27R0680

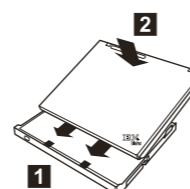
X40 series Листовка за настройка
P/N 27R0597
10/07/2004

Размер : 11x13 инча
Цвят : 2 цветно задание = Черно и червено (PMS 032cvc)
Шрифт : IBM шрифтове и семейство Helvetica Neue
Материал: 100 гр./кв.м. гланцова арт хартия
(Използвайте 100% рециклирана хартия само в Япония)

Синята линия показва удар на щанца. НЕ ОТПЕЧАТВАЙТЕ.
Моля, променете номера на баркода и името на страната на отпечатване.

Допълнителен ThinkPad X4 UltraBase Dock

Тази опция е достъпна за разширяване на функционалността на вашия ThinkPad X40. За да научите повече, натиснете синия Access IBM бутон и въведете "X4 UltraBase" в полето за търсене по ключова дума на Access IBM.



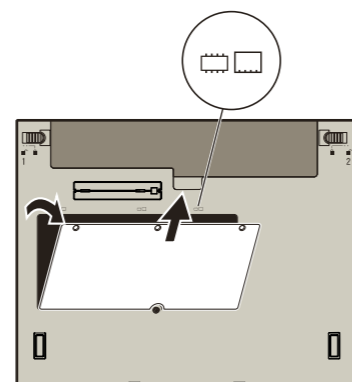
Инсталиране на допълнителна памет

Можете да увеличите обема памет в компютъра си.

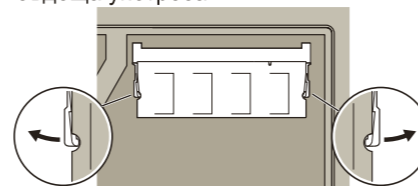
Бележка: Използвайте само памет от типове, поддържани от компютъра ви. Ако инсталирате неправилно допълнителна памет, или инсталирате неподдържан тип памет, ще чуете предупредителен звук (бипкане), когато се опитате да стартирате компютъра.

1 Инсталирайте опционалния SO-DIMM:

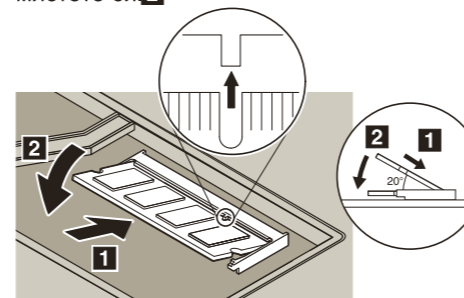
- 1 Докоснете заземен метален обект, за да намалите статичното електричество в тялото си, което би могло да повреди SO-DIMM. Избягвайте да докосвате контактния ръб на SO-DIMM.
- 2 Изключете компютъра.
- 3 Изключете адаптера на променлив ток и всички кабели от компютъра.
- 4 Затворете дисплея на компютъра и го обърнете.
- 5 Отстранете батерията.
- 6 Охлабете винтовете в съседство до DIMM иконите на капака на разширителното гнездо, и свалете капака.



- 7 Ако вече има инсталиран SO-DIMM, отстранете го, както е показано. Запазете SO-DIMM за бъдеща употреба.



- 8 Подравнете жлеба в контактния ръб на SO-DIMM с разделителя в гнездото. Поставете плътно SO-DIMM модула в цокъла под ъгъл около 20 градуса, и го завъртете надолу, докато щракне на мястото си.



- 9 Поставете обратно капака на разширителното гнездо. Внимание: Никога не използвайте компютъра с отворен капак на разширителното гнездо.
- 10 Подменете батерията и свържете отново адаптера на променлив ток и кабелите.

2 Проверете правилно ли е инсталиран опционалният SO-DIMM:

- 1 Включете компютъра.
- 2 Натиснете бутона Access IBM, когато ви бъде напомнено при стартирането.
- 3 Щракнете два пъти на иконата "Start setup utility", за да отворите Помощното средство за IBM BIOS настройка.
- 4 Убедете се, че точката "Installed memory" показва общия обем инсталирана в компютъра ви памет. Например, ако вашият компютър има 256 MB стандартна памет и сте инсталирали допълнителен 512 MB SO-DIMM, количеството, показано в "Installed memory" трябва да бъде 768 MB.

ThinkVantage™ Technologies

Можете да получите информация за ThinkVantage Technologies по всяко време, като натиснете синия бутон Access IBM на вашата клавиатура.



Защита
Някои ThinkPad компютри имат вграден защитен чип. За да научите повече за изтеглянето на софтуер и активирането на чипа, въведете "security chip" в полето за търсене на Access IBM.



Access свързвания
Някои ThinkPad компютри са екипирани с безжичен LAN адаптер. За да научите повече относно конфигурирането на безжични LAN и други комуникационни адаптери, включително и за кабелните комуникации, въведете "Access Connections" в полето за търсене по ключова дума на Access IBM.



Мигриране
Можете да преместите данните от стария си компютър на този ThinkPad. Въведете "migration" в полето за търсене по ключова дума на Access IBM, за да научите за софтуера за мигриране на данни.

IBM Help and Support

За да научите повече за IBM Help and Support, изберете категорията Get Help & Support в Access IBM.

* Допълнителни бележки за разопаковането:

- 1) Някои модели може да включват артикули, които не са изброени.
- 2) Ако нещо липсва или е повредено, съобщете на мястото на покупката.
- 3) Компютърът ви включва характеристиката IBM Disk-to-Disk възстановяване. Всичко за възстановяването на фабрично инсталираните файлове и приложения, е на вашия твърд диск, което елиминира нуждата от компакт-диск за възстановяване. За повече информация вижте "Възстановяване на фабрично инсталиран софтуер" в Ръководството за обслужване и отстраняване на проблеми.

Вашето име: _____

Име на компания: _____

Номер на модел: _____

Сериен номер: _____

Компания или сервиз на търговец: _____

Web сайт на IBM сервиз: _____

Номер на IBM сервиз: _____



(C) Авторско право IBM Corporation 2004

Следните термини са търговски марки на IBM Corporation в САЩ или в други страни, или и двете: IBM, ThinkPad, TrackPoint, ThinkLight, ThinkVantage и UltraConnect.

