

ThinkVantage

Access Connections 部署指南 **版本 4.0 或后续版本**

日期: 2006年5月8日

第一版 (2006 年 3 月)

© Copyright Lenovo 2006.

Portions © Copyright International Business Machines Corporation 2005-2006.

All rights reserved.

前言

本指南适用于 IT 管理员或在公司中负责在计算机上部署 Access Connections™ 程序的工作人员。本指南旨在提供在一台或多台计算机上安装 Access Connections 所需的信息，前提是每台目标计算机中该软件的许可证均为可用。Access Connections 应用程序提供应用程序帮助，管理员和用户可以从其中查阅到有关使用该应用程序的信息。

ThinkVantage® Technologies 是为 IT 专业人员所开发，针对他们可能遇到的一些特殊挑战。本部署指南将提供有关如何操作 Access Connections 的说明和解决方案。如果您有意见或建议，请与 Lenovo™ 授权的代表联系。要了解有关可帮助您降低总拥有成本的技术的更多信息和检查本指南的定期更新，请访问以下 Web 站点：<http://www.lenovo.com>。

目录

前言	iii	第 4 章 部署 Access Connections . . . 11
第 1 章 概述 1		在新的计算机上进行部署 11
功能 1		在现有客户机上进行部署 11
部署 Access Connections 的注意事项 2		删除锁定的概要文件 12
部署的要求和规范. 2		升级已部署的概要文件. 12
Access Connections 部署功能 2		在现有计算机上升级 Access Connections 12
第 2 章 安装 Access Connections . . . 3		附录 A. 命令行界面 13
以无用户交互方式安装 Access Connections 3		附录 B. 集成封装 15
卸载 Access Connections 3		集成的 Access Connections 软件包. 15
第 3 章 使用管理员功能 5		目录结构 16
启用管理员功能 5		附录 C. 声明 17
使用管理员功能 5		商标. 18

第 1 章 概述

Access Connections 是连接辅助程序，可帮助配置各种网络连接（包括无线 LAN）。用户可以创建并管理帮助存储网络和因特网配置设置的位置概要文件，将客户机从特定位置（家里或办公场所）连接到网络时需要这些网络和因特网配置设置。可以使用调制解调器、有线网络适配器、宽带设备（DSL、有线电视调制解调器或 ISDN）或无线网络适配器进行网络连接。此外，还支持虚拟专用网（VPN）连接。当您将计算机移到另一个地方时，Access Connections 可通过在位置概要文件之间切换来便捷地帮助用户连接到网络，而无需手动重新配置网络设置。位置概要文件支持高级安全设置、缺省打印机以及应用程序自动启动。

Access Connections 能够支持以太网和无线 LAN 连接之间的自动位置切换。

功能

Access Connections 具有许多使您能够便利地找到无线连接和网络连接的功能。这些功能增加了无线活动的便携性。Access Connections 具有以下功能：

- **新建位置概要文件**

Access Connections 提供一个可帮助创建位置概要文件的向导，这些位置概要文件定义连接到各种类型网络所需的设置。缺省情况下，Access Connections 启动时，Connection Status 窗口打开。

- **查看位置概要文件和连接状态**

Connection Status 窗口允许您查看与 Access Connections 中定义的各个位置概要文件相关的网络连接状态，Access Connections 允许您在位置概要文件之间进行切换。打开该窗口时，会显示网络连接的状态和当前应用的位置概要文件所使用的组件的状态。

- **在位置概要文件之间进行切换**

Access Connections 允许您更改位置概要文件。您只需从列表中选择另一个位置概要文件并连接到该位置概要文件。进度指示器窗口会显示连接状态。如果连接失败，会出现一个按钮，帮助修正连接问题。

- **无线连接**

Access Connections 软件可适应无线广域网（WAN）和蓝牙技术。随着 3G 蜂窝技术的引入，无线 WAN 服务成为高速无线访问网络的有效备选方法。当用户远离办公场所和公共 WLAN 热点时，Access Connections 便可提供极大的便携性。

- **查找无线网络。**

Access Connections 可以搜索处于无线适配器范围之内的无线网络。当您外出或身处公共场所并且不确定可以使用哪些无线网络（如果存在）时，就可以使用该功能。您可以尝试连接找到的所有无线网络。如果连接尝试成功，则会使用检测到的无线网络名称和缺省设置创建新的无线位置概要文件。如果您了解相应的设置，也可以手动创建检测到的无线网络的位置概要文件。

- **自动切换位置概要文件**

如果无法使用与当前应用的位置概要文件相关联的网络，则 Access Connection 可以搜索可用的网络并自动切换到与之相匹配的位置概要文件。您可以在无线位置概要文件以及以太网位置概要文件之间进行自动切换。您可以建立无线优先级列表，该列表允许您定义当计算机处于多个无线网络范围内或多个位置概要文件使用相同的无线网络名称时，将激活的无线位置概要文件。

- 为远程部署创建位置概要文件（仅适用于管理员）

Access Connections 管理员可以定义要导出到客户机的位置概要文件。

Access Connections 在系统托盘中有一个图标，您可使用该图标启动该应用程序、查看当前位置概要文件的状态以及在概要文件之间进行切换。

部署 Access Connections 的注意事项

收集有关用户可能尝试进行连接的各种场所以及在这些场所可使用的各种连接的信息将帮助您开发用户可以立即导入并使用的预配置概要文件。通过捕获概要文件（可使用初始映像部署）中的工作配置，可以减少支持电话，并且用户可立即利用其网络连接而不受干扰。

V4.0 或后续版本可使用新的管理员功能启用程序工具。该管理员功能简化了在企业环境下将位置概要文件、全局设置和控制策略部署到运行 Access Connections 的客户机或多组客户机上的任务。可作为预装入映像的一部分在初始系统部署过程中完成对这些概要文件和设置的部署，也可在系统处于使用标准远程部署方法的区域后完成该部署。

部署的要求和规范

要查看受支持的 ThinkPad® 系统以及无线 WLAN 和 WAN 驱动程序的最新列表，请转至：

<http://www.lenovo.com/pc/support/site.wss/migr-4z1njb.html#require>。

Access Connections 部署功能

以下是可帮助 IT 管理员部署和管理 Access Connections 的功能的列表：

- 管理员概要文件部署功能的 Access Connections 启用程序对于部署为客户机用户创建的位置概要文件是必需的。IT 专业人员仅可以从以下 Web 站点获取 Access Connections 启用程序：

<http://www.lenovo.com/pc/support/site.wss/document.do?lndocid=ACON-DEPLOY>

注：有关如何获取 Access Connections 启用程序的进一步说明，请参阅第 5 页的第 3 章，『使用管理员功能』。

- 管理员可以创建位置概要文件并将它们作为预装入映像的一部分进行分发或者在部署客户机系统之后安装它们。
- 可为每个概要文件设置控制策略。
- 可以创建“分发控制列表”以限制可导入各种部署软件包的人员。
- 可以设置客户机配置策略以配置客户机上 Access Connections 的运行。
- 部署软件包经过加密并受密码保护，这是为了确保只有经过授权的人员才可以导入位置概要文件，这些位置概要文件可能包含诸如 WEP 或静态密码之类的无线安全信息。

第 2 章 安装 Access Connections

以下说明提供 Access Connections 单机版的安装过程。有关集成的 Access Connections 软件包的安装说明，请参阅第 15 页的附录 B，『集成封装』。

以无用户交互方式安装 Access Connections

要以无用户交互方式安装 Access Connections，请完成以下步骤：

1. 启动 Microsoft® Windows® 2000 或 Windows XP，然后使用管理员权限登录。
2. 将 Access Connections 软件包抽取至硬盘驱动器。例如：C:\Drivers\W2k\Accon。
3. 依次单击**开始**和**运行**。
4. 可使用以下命令安装 Access Connections。
 - a. 要进行交互式安装，请输入：
`<path>\Setup.exe`
 - b. 要进行静默式安装且在缺省路径生成安装日志，请输入：
`<path>\Setup.exe -s-sms-f2x`
 - c. 要使用定制的安装脚本进行静默式安装且指定日志路径，请输入：
`<path>\Setup.exe -s-sms-f1<fullpath>\setup.iss-f2<path>\setup.log`
 - d. 要从 CD 进行静默式安装，请输入：
`<path>\Silent.bat`

卸载 Access Connections

要卸载 Access Connections，请完成以下步骤：

1. 启动 Windows 2000 或 Windows XP，然后使用管理员权限登录。
2. 依次单击**开始**和**运行**。
3. 可使用以下命令卸载 Access Connections：
 - a. 要进行交互式卸载，请输入：
`<path>\Setup.exe -0x9 anything`
 - b. 要使用定制脚本进行静默式卸载：
 - 1) 通过完成以下步骤来创建 uninst.iss 文件：
 - a) 转至 Access Connections 安装目录，然后运行 `setup.exe -r -remove`。
 - b) 出现提示时，请单击**卸载**。
 - c) 单击**否**以便稍后再重新启动系统。这将防止自动重新启动。
 - d) 将 C:\Windows\Setup.iss 中生成的脚本文件复制到本地目录。
 - e) 将该脚本文件重命名为 uninst.iss。
 - 2) 输入以下命令：
`<path>\Setup.exe -s-f1<fullpath>\uninst.iss anything -f2x`

第 3 章 使用管理员功能

启用管理员功能

要启用 Access Connections 的管理员功能，必须首先在提供方计算机上安装 Access Connections。

部署提供无线网络连接的位置概要文件时，提供方和接收方必须包含支持位置概要文件中定义的功能的无线适配器。例如，如果正在部署的位置概要文件是为 LEAP 认证所配置，则接收方系统上的适配器必须支持 LEAP 认证。

要启用管理员功能，请下载并安装管理员功能启用程序。可从以下 Web 站点下载管理员功能启用程序：

<http://www.lenovo.com/pc/support/site.wss/document.do?lndocid=ACON-DEPLOY>

执行已下载的文件会将启用应用程序 AdmEnblr.exe 抽取至 Access Connections 安装文件夹（缺省路径为 C:\Program Files\Thinkpad\ConnectUtilities）。要启用管理员功能，请完成以下步骤：

1. 打开该文件夹并运行 AdmEnblr.exe。
2. 依次单击**启用**和**退出**。这会在 Access Connection 主应用程序面板上创建部署功能菜单。



图 1. “管理员概要文件部署功能启用程序” 窗口

3. 单击**启用管理员功能**。
4. 单击**退出**关闭该启用程序。
5. 启动 Access Connections。

使用管理员功能

要使用管理员功能，请完成以下步骤：

1. 创建用户需要的所有位置概要文件。创建概要文件时请考虑以下需求以及其他需求：
 - a. 办公场所和建筑物连接

- b. 住宅连接
 - c. 分公司连接
 - d. 外出时的连接
 - e. 热点连接
2. 创建位置概要文件之后，依次单击概要文件分发 > 创建分发包。

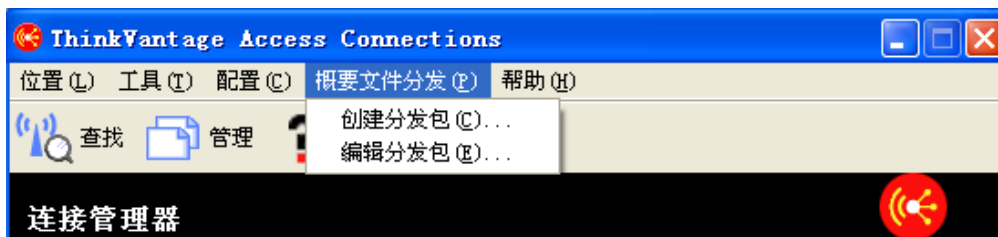


图 2. 创建分发包

3. 选择要部署的位置概要文件。如图 3 所示，为每个选定的位置概要文件选择适当的用户访问策略。如果选定的概要文件包含已启用加密的无线概要文件，则会提示管理员重新输入无线设置数据以确保不会泄露敏感数据。

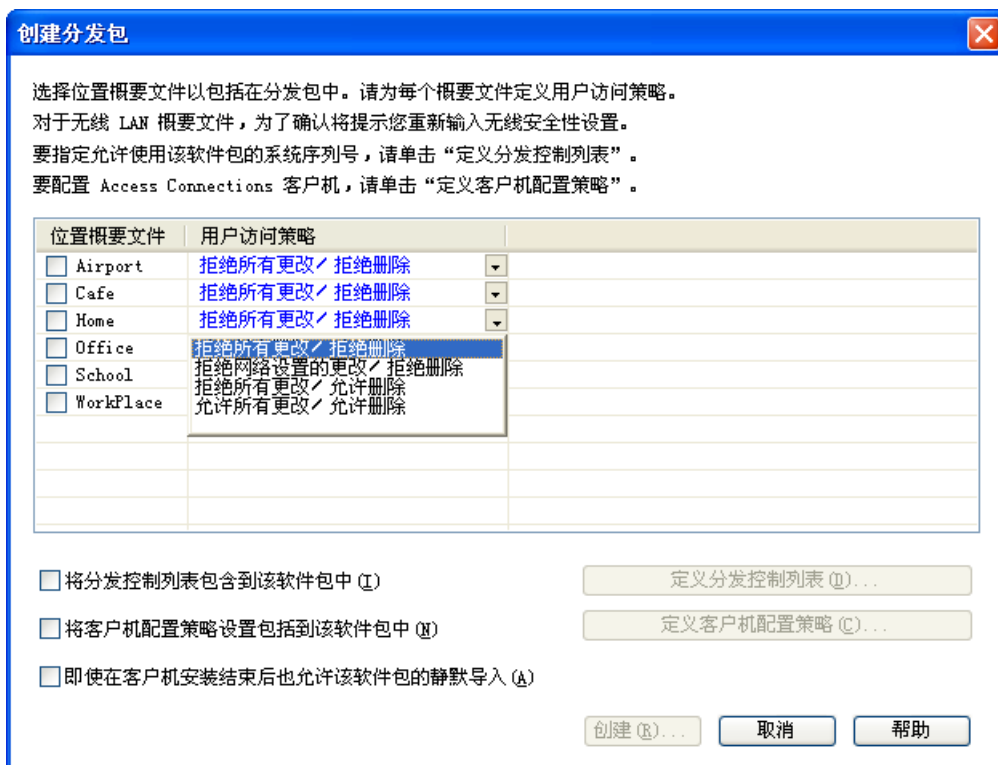


图 3. “创建分发包”窗口

访问控制策略定义了适合特定概要文件的限制。可以为每个概要文件定义访问控制策略，这些策略可具有以下值：

- a. 拒绝所有更改 / 拒绝删除：用户无法在概要文件上执行诸如修改、复制或删除操作。

- b. 拒绝网络设置更改 / 拒绝删除: 无法修改、删除或复制概要文件中的网络设置。不可修改的参数为 TCP/IP 设置、高级 TCP/IP 设置和无线设置。概要文件无法删除。
 - c. 拒绝所有更改 / 允许删除: 用户无法修改或复制概要文件; 但用户可以删除概要文件。
 - d. 允许所有更改 / 允许删除: 用户可以修改、复制和删除概要文件。
4. 将“分发控制列表”包含到该软件包中: 定义基于计算机序列号的“分发控制列表”。这种分发方法使管理员能够输入单个序列号或创建不同序列号组, 这些组代表需要不同位置概要文件的不同用户组织。该可选步骤主要是为了在将概要位置文件 (*.LOA) 发送给远程用户以进行手动导入时保护该位置概要文件的分发。“分发控制列表”确保客户机仅安装适当的网络连接概要文件。“分发控制列表”可帮助您减少未授权的网络访问。

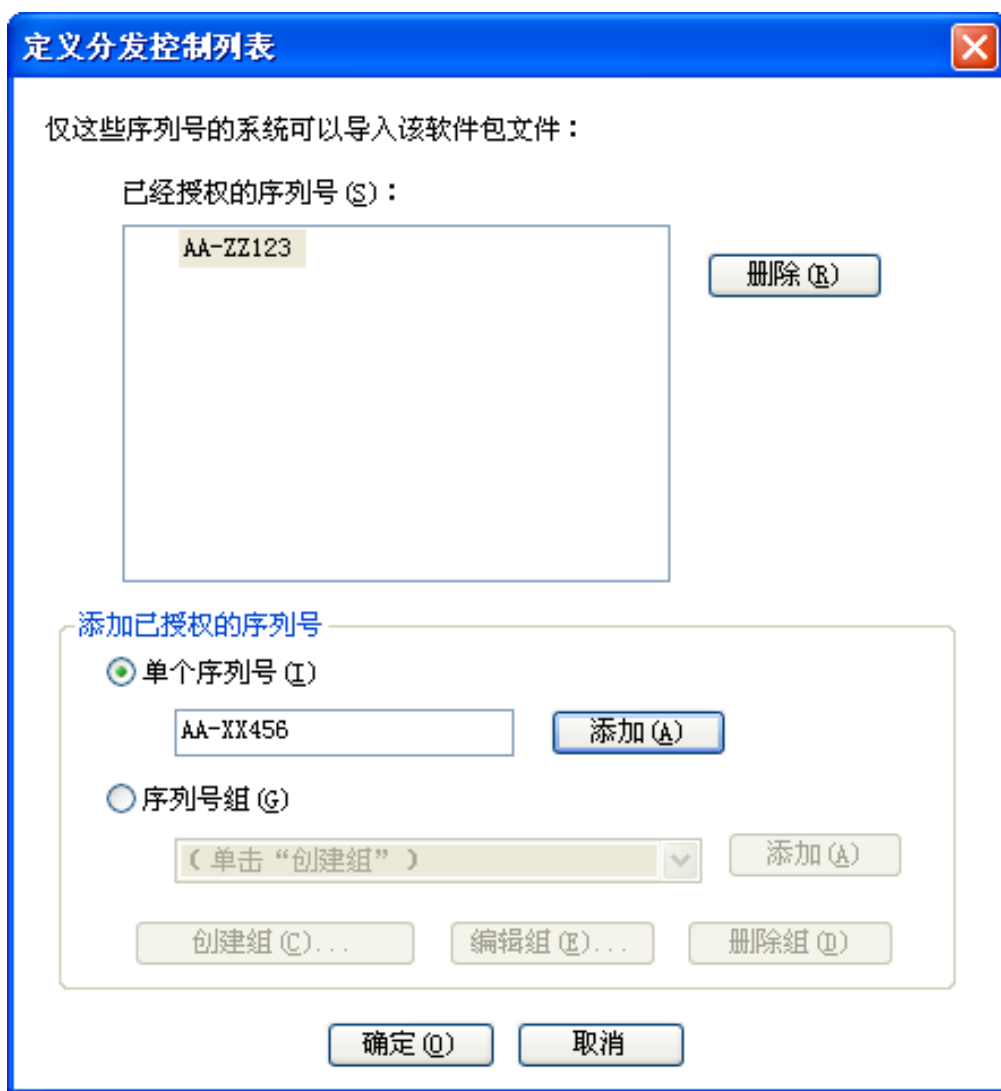


图 4. 定义“分发控制列表”

- 5. 将客户机配置策略设置包括到该软件包中: 定义“客户机配置策略”, 这会控制导入 *.LOA 文件后用户可以使用的功能。

注：选中不允许客户机变为 **Access Connections** 管理员旁边的复选框将阻止用户在安装 Access Connections 时启用管理员功能。在大型企业环境中该设置十分有用，因为在该环境中 IT 管理员要防止其他人创建和分发网络访问概要文件。



图 5. 定义客户机配置策略

注：“客户机配置策略”面板使管理员能够设置 Access Connections 的“全局设置”。要让受限用户能够创建和应用概要文件，管理员应该在“全局设置”下选择允许无管理员权限的 **Windows** 用户设置来创建和应用位置概要并在“客户机配置策略”中选择包含当前配置的全局设置作为部署（.LOA）软件包的一部分。

6. **创建组**：创建序列号组时，可以导入含有序列号组的纯文本文件。该文件必须采用每行包含一个序列号的格式。可通过导出已用管理员功能或资产管理系统（如果该系统具有该功能）创建的列表来创建这些文本。这样就可根据计算机的序列号来简化针对许多计算机的控制分发过程。



图 6. 创建组

7. 即使在客户机安装结束后也允许该软件包的静默导入：缺省情况下，一旦安装好 Access Connections 后，Access Connections 就无法以静默方式导入 *.LOA 文件中的任何概要文件。可将使用第 6 页的图 3 中的复选框创建的部署软件包（由 *.LOA 和 *.SIG 文件组成）复制到 Access Connections 的安装文件夹，并且会在下次重新引导时检测到该软件包并以静默方式导入。
8. 在“位置概要文件”部分，您可以通过选中设置浏览器主页和设置代理设置两个选项来禁用客户机设置浏览器主页或代理设置的功能。

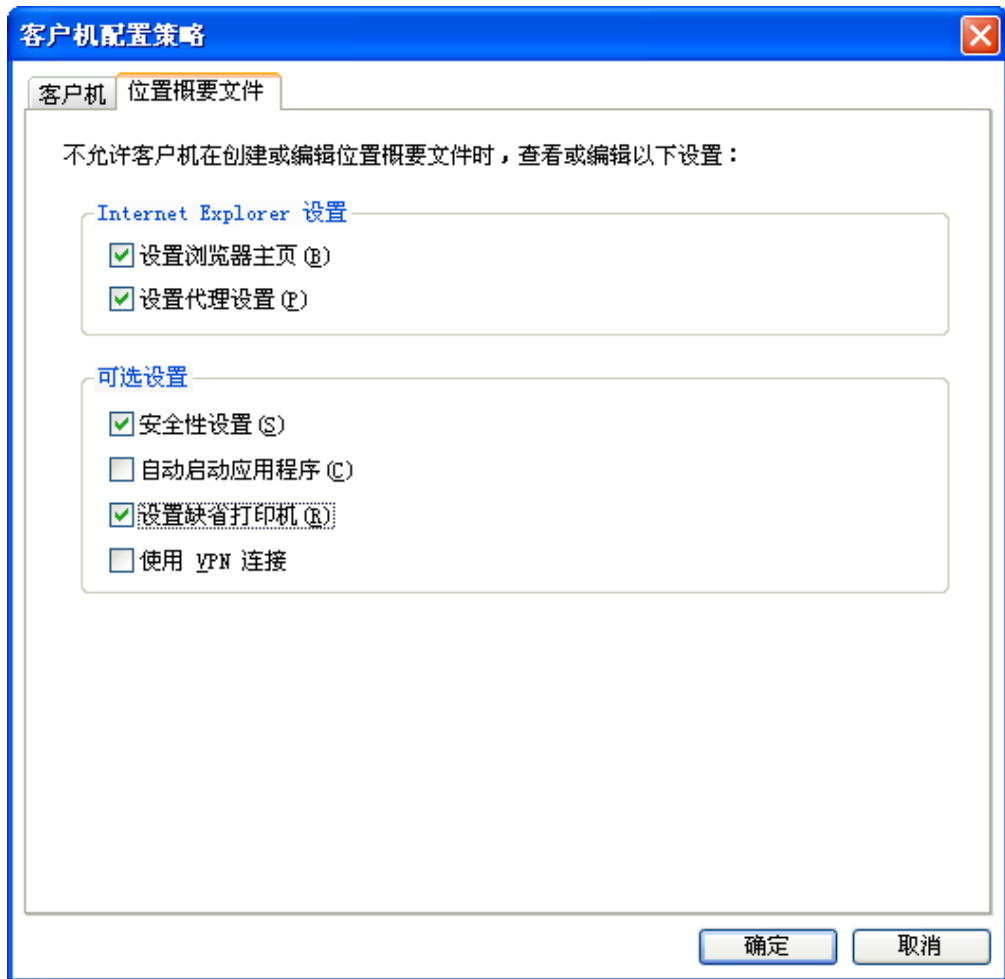


图 7. 定义位置概要文件

- “位置概要文件”部分下的“可选设置”允许您禁用客户机设置安全性设置、自动启动某些应用程序、设置缺省打印机和启用使用 VPN 连接的功能。
- 在“定义客户机配置策略”窗口中指定所有必需设置后，单击**创建**。将显示口令提示。口令用于对 *.LOA 文件进行加密。在客户机系统上导入部署软件包 (*.LOA) 时需要同一口令。在 *.SIG 文件中还对该口令进行了加密，以静默方式导入部署软件包时需要该口令。
- 缺省情况下，部署所需的 .LOA 和 .SIG 文件保存在 C:\Program Files\Thinkpad\ConnectionUtilities\Loa 目录中。

警告： 对于映像部署，*.LOA 文件必须位于 Access Connections 安装目录 - (C:\PROGRAM FILES\THINKPAD\CONNECTUTILITIES)。

第 4 章 部署 Access Connections

创建客户机用户所需的位置概要文件之后，您还可以管理新的、更新的或修改的位置概要文件并将其部署到客户机。以下示例描述了部署 Access Connections 时使用的部署方案：

- 在新的客户机上部署 Access Connections 和位置概要文件。
- 在运行 Access Connections 的现有客户机上部署位置概要文件和客户机策略。
- 在现有客户机升级现有的 Access Connections 和迁移位置概要文件。

在新的计算机上进行部署

要在未安装 Access Connections 的新计算机上部署 Access Connections 位置概要文件，请执行以下操作：

1. 如第 5 页的第 3 章，『使用管理员功能』所述，创建具有位置概要文件的 Access Connections 分发包 (*.LOA 和 *.SIG)，这些位置概要文件包含期望的用户访问策略和客户机配置策略。为实现以无人照管方式进行导入，请在创建 .LOA 文件时启用**即使在客户机安装结束后也允许该软件包的静默导入**设置。
2. 如第 15 页的附录 B，『集成封装』中所述，创建带有 Access Connections、无线 LAN 驱动程序 / 应用程序、Hotkey Fn+F5 实用程序和 Power Management 驱动程序的集成软件包。
3. 将分发包 .LOA 和 .SIG 文件包含到集成软件包的 CONWIZ 文件夹中。您可以选择不将分发包包含到集成软件包中，而是在安装好集成软件包或 Access Connections 之后，将它们复制到 Access Connections 安装目录中（缺省安装目录为 C:\Program Files\ThinkPad\ConnectUtilities）。
4. 如第 15 页的附录 B，『集成封装』中所述，按需选择以照看方式或无人照看方式安装集成软件包。
5. 重新启动系统后，Access Connection 自动运行，并且以静默方式检测和导入分发包。如果未选择静默导入选项，则用户可以选择从管理概要文件窗口导入和通过在管理员用来创建软件包的提示处提供相同口令来手动导入软件包。

在现有客户机上进行部署

要在已安装 Access Connections 且该程序正在运行的现有计算机上部署 Access Connections 位置概要文件，请完成以下步骤：

1. 如先前第 5 页的第 3 章，『使用管理员功能』所述，创建具有位置概要文件的 Access Connections 分发包 (*.LOA 和 *.SIG)，这些位置概要文件包含期望的用户访问策略和客户机配置策略。如果仅需要修改客户机配置策略，则可以在无需导出任何概要文件的情况下创建分发包，而仅需包含修改的客户机配置策略。为实现以无人照管方式进行导入，请在创建 .LOA 文件时启用**即使在客户机安装结束后也允许该软件包的静默导入**设置。
2. 将分发包 (*.LOA 和 *.SIG) 复制到现有客户机的 Access Connections 安装目录（缺省安装目录为 C:\Program Files\ThinkPad\ConnectUtilities）。

3. 重新启动系统后，Access Connection 自动运行，检测并导入分发包。可使用以下命令进行强行导入：

```
<path> \qctray.exe /importsilently  
<path> \qctray.exe /killac  
<path> \qctray.exe /startac
```

删除锁定的概要文件

有两种方法可以删除锁定的 Access Connections 概要文件。

1. 在客户机系统上，从“添加/删除程序”卸载具有概要文件的 Access Connections。
2. 要远程删除锁定的概要文件，请完成以下步骤：
 - 创建另一个与原先部署的 .LOA 具有相同文件名和口令且未锁定的 .LOA 概要文件。
 - 将该新创建的 .LOA 概要文件部署到客户机系统。
 - 使用以下命令删除该概要文件：

```
<path>\qctray.exe/del <location profile name>
```

升级已部署的概要文件

要将当前已部署的概要文件升级为新的加密和安全性设置，将必须创建另一个与原先部署的 .LOA 概要文件具有相同文件名和口令的 .OLA 概要文件。然后将该新创建的 .LOA 部署到客户机系统。

在现有计算机上升级 Access Connections

要在现有客户机上将 Access Connections 升级到较新版本并迁移现有的位置概要文件，请完成以下步骤：

1. 如第 15 页的附录 B，『集成封装』中所述，创建具有新版本的 Access Connections、建议版本的无线 LAN 驱动程序 / 应用程序、Hotkey Fn+F5 实用程序和 Power Management 驱动程序的集成软件包。
2. 如第 15 页的附录 B，『集成封装』中所述，按需选择以照管方式或无人照管方式安装集成软件包。这将对较旧版本进行覆盖安装，不会除去位置概要文件并且会保留所有其他现有设置。
3. 重新启动系统后，Access Connection 将自动运行并检测现有位置概要文件，然后自动迁移至较新版本。

附录 A. 命令行界面

Access Connections 可以接受命令行输入以便在位置概要文件之间切换，以及导入或导出位置概要文件。您可以在命令提示窗口中以交互方式输入这些命令，也可以创建批处理文件以供其他用户使用。执行这些命令之前无需运行 Access Connections。

- 应用位置概要文件。
<path>\qctray.exe/set <location profile name>
- 断开位置概要文件的连接。
<path>\qctray.exe/reset <location profile name>
- 删除位置概要文件。
<path>\qctray.exe/del <location profile name>
- 导入位置概要文件（仅对扩展名为 .LOC 的文件有效）
<path>\qctray.exe/imp <location profile path>
- 对所有概要文件执行静默导入。
<path>\qctray.exe/importsilently
- 导出位置概要文件（仅对扩展名为 .LOC 的文件有效）
<path>\qctray.exe/exp <location profile path>
- 应用无线网卡的伪 SSID 概要文件（不管最近哪个概要文件处于活动状态）并立即返回。请勿关闭无线通信
<path>\qctray.exe/disconnectwl
- 关闭 AcMainFUI 模块、Ac Tray 模块和 AcWiFiIcon 模块。
<path>\qctray.exe/exit
- 进入特殊监控方式，在此监控方式中将阻止所有以太网漫游和无线漫游。此外，当已调用该 API 的第三方应用程序关闭时，会重新设置监控方式。
<path>\qctray.exe/setmonitormode
- 重新设置监控方式
<path>\qctray.exe/resetmonitormode
- 杀死所有 Access Connections 进程。因为这需要管理员权限，所以将通过 AcPrfMgrSvc 传递该命令以关闭除概要文件管理器服务之外的所有其他 Access Connections 进程。
<path>\qctray.exe/killac
- 重新启动所有 Access Connections 进程。因为这需要管理员权限，所以将通过 AcPrfMgrSvc 传递该命令。
<path>\qctray.exe/startac
- 查找无线网络。
<path>\qctray.exe /findwlnw
- 显示 QCTRAY 帮助信息。
<path>\qctray.exe /help

附录 B. 集成封装

Lenovo 提供 Access Connections 的集成封装，旨在让 IT 专业人员在最短的期限内完成任务。通过将安装文件捆绑在一起，集成封装可用于简化安装过程。

集成的 Access Connections 软件包

本方案提供了有关如何完成无需用户交互的 Access Connections 集成安装软件包的信息。要获得该集成安装软件包，请获取 Access Connections V3.82。您可以在以下 Lenovo Web 站点的 Previous version downloads 部分获取 Access Connections V3.82:

<http://www.lenovo.com/pc/support/site.wss/migr-4z1njb.html>

1. 下载以下软件包:

Access Connections version 3.82 with wireless drivers

该软件包包含早期版本的 Access Connections 和相关驱动程序以及创建集成安装软件包所需的安装实用程序文件。运行下载的可执行文件抽取该软件包。抽取模块的缺省目录为 C:\Drivers\W2k\ACCONWLD。

2. 下载并抽取以下各个软件或程序:

- **Access Connections** (最新版本)

您可从以下 Lenovo Web 站点下载最新版本的 Access Connections:

<http://www.lenovo.com/pc/support/site.wss/migr-4z1njb.html>

- **Hotkey 实用程序**

您可从以下 Web 站点下载 Hotkey 实用程序:

<http://www.lenovo.com/pc/support/site.wss/document.do?&lndocid=MIGR-38953>

- **Power Management 驱动程序**

您可从以下 Web 站点下载 Power Management 驱动程序:

<http://www.lenovo.com/pc/support/site.wss/document.do?&lndocid=MIGR-4GXPEG>

- **无线 LAN 驱动程序**

有关您系统所需的无线 LAN 驱动程序，请参阅以下 Lenovo Web 站点上的无线驱动程序表:

<http://www.lenovo.com/pc/support/site.wss/document.do?&lndocid=MIGR-4ZLNJB>

3. 从 C:\Drivers\W2k\ACCONWLD 目录删除以下文件夹:

- Conwiz
- IBMPM
- Hotkey Utilities 软件包的 OSD 子文件夹
- 无线 LAN 驱动程序，例如 WLANCX2、WLLANATH 或 WLLANINT。

4. 将以下文件夹从抽取位置复制到 C:\Drivers\W2k\ACCONWLD 目录中。

- **Conwiz** (用于 Access Connections)。
- **IBMPM** (用于 Power Management)。

- **OSD**（用于 Hotkey 实用程序和屏幕显示）。
- 在步骤 2 中抽取的所有**无线 LAN 驱动程序**，例如 WLANCX2、WLLANATH 或 WLLANINT。您无需替换该目录中的所有驱动程序，而仅需替换无线系统所需的驱动程序。

注：该软件包准备就绪，可以进行定制以为安装作准备，并且包含软件安装程序。软件安装程序搜索各个子目录，寻找最新版本的无线驱动程序、Access Connections 和 Power Management。

5. 以下命令将安装集成的 Access Connections 软件包：

a. 要进行交互式安装，请输入：

```
<path>\setup.exe
```

b. 要对所有相关软件包进行静默式安装并在安装结束时显示系统重新启动的提示，请输入：

```
<path>\Setup.exe /D /H /R
```

c. 要对所有相关软件包进行静默式安装且无需重新启动。完成安装需要重新启动，请输入：

```
<path>\Setup.exe /S /H /R:0
```

d. 要对所有相关软件包进行静默安装并在安装结束时强制重新启动系统，请输入：

```
<path>\Setup.exe /S /H /R:2
```

目录结构

以下文件放置在抽取下载的软件包的文件夹中。抽取集成的软件包时，会在 ACCONWLD 目录下创建以下包含各个软件包的子目录：

- CONWIZ 是包含 Access Connections 主要应用程序文件的文件夹。
- IBMPM 是包含 Power Management 驱动程序文件的文件夹。
- OSD 是包含屏幕显示实用程序（包括 Fn+F5 Hotkey 实用程序安装文件）的文件夹。
- WLANCX2 是包含 Intel® Pro / 无线驱动程序（11a/b/g 和 11b/g）的文件夹。
- WLLANATH 是包含 ThinkPad 无线 LAN 适配器软件（11a/b、11b/g 和 11a/b/g）安装文件的文件夹。
- WLLANINT 是包含 Intel Pro / 无线 LAN 2100 3B 小型 PCI 适配器驱动程序安装文件（Intel 11b）的文件夹。

附录 C. 声明

Lenovo 可能并不会在所有国家或地区都提供本文中讨论的产品、服务或功能部件。有关您当前所在区域可获得的产品和服务的信息，请向您当地的 Lenovo 代表咨询。任何对 Lenovo 产品、程序或服务的引用并非意在明示或暗示只能使用 Lenovo 的产品、程序或服务。只要不侵犯 Lenovo 的知识产权，任何同等功能的产品、程序或服务都可以代替 Lenovo 产品、程序或服务。但是，评估和验证任何其他产品、程序或服务，则由用户自行负责。

Lenovo 公司可能已拥有或正在申请与本文档内容有关的各项专利。提供本文档并未授予用户使用这些专利的任何许可。您可以用书面方式将许可查询寄往：

*Lenovo (United States), Inc.
500 Park Offices Drive, Hwy 54
Research Triangle Park, NC 27709
USA
Attention: Lenovo Director of Licensing*

LENOVO GROUP LTD. “按现状”提供本出版物，不附有任何种类的（无论是明示的还是暗含的）保证，包括但不限于暗含的有关非侵权、适销和适用于某种特定用途的保证。某些管辖区域在某些交易中不允许免除明示或暗含的保证。因此本条款可能不适用于您。

本信息中可能包含技术方面不够准确的地方或印刷错误。此处的信息将定期更改；这些更改将编入本资料的新版本中。Lenovo 可以随时对本资料中描述的产品和 / 或程序进行改进和 / 或更改，而不另行通知。

本文档中描述的产品并非计划用于移植或其他生命支持领域，因为在这些领域中出现的故障会导致人员伤亡。本文档中包含的信息并不会影响或更改 Lenovo 产品规范或保修内容。本文档中的任何内容都不应该用作 Lenovo 或第三方知识产权的明示或暗含许可或保证。本文档包含的所有信息都是在特定环境下获取的并以说明形式存在。在其他操作环境中获取的结果可能会有所不同。

Lenovo 可以按它认为适当的任何方式使用或分发您所提供的任何信息而无须对您承担任何责任。

本信息中对非 Lenovo Web 站点的任何引用都只是为了方便起见才提供的，不以任何方式充当对那些 Web 站点的保证。那些 Web 站点中的资料不是 Lenovo 产品资料的一部分，使用那些 Web 站点带来的风险将由您自行承担。

此处包含的任何性能数据都是在受控环境中测得的。因此，在其他操作环境中获取的结果可能会有明显的不同。有些测量可能是在开发级的系统上进行的，因此不保证与一般可用系统上进行的测量结果相同。此外，有些测量是通过推算而估计的。实际结果可能会有所不同。本文档的用户应当验证其特定环境的适用数据。

商标

以下术语是 Lenovo 在美国和 / 或其他国家或地区的商标:

Access Connections

Lenovo

ThinkVantage™

ThinkPad

IBM 是 International Business Machines Corporation 在美国和 / 或其他国家或地区的商标。

Microsoft 和 Windows 是 Microsoft Corporation 在美国和 / 或其他国家或地区的商标。

Intel 是 Intel Corporation 在美国和 / 或其他国家或地区的商标。

其他公司、产品或服务名称可能是其他公司的商标或服务标记。