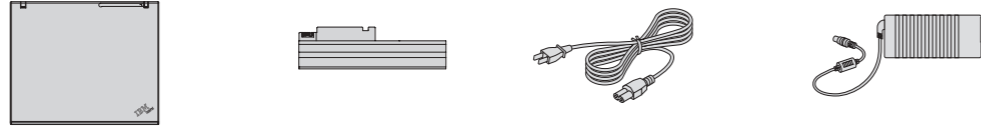




Инструкции по установке

- 1** Распакуйте:
- Компьютер ThinkPad®
 - Аккумулятор
 - Электрический шнур
 - Адаптер питания



- Кабель модема
- 2 крышечки для TrackPoint®
- Публикации

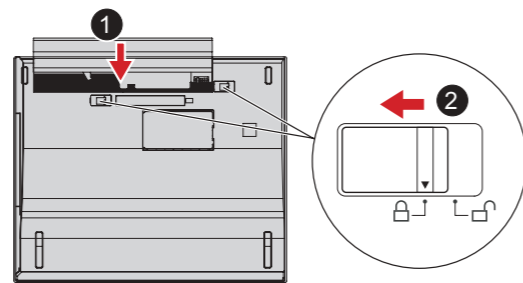


* См. на обороте замечания о лишних, недостающих и повреждённых деталях и компакт-диске восстановления.

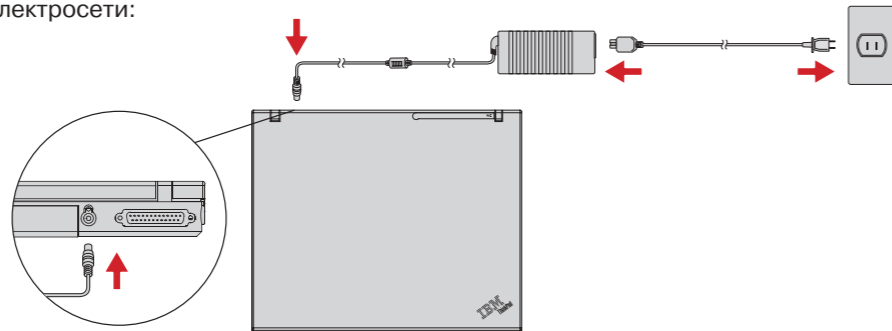
- Инструкции по установке (этот лист)
- Руководство по обслуживанию и устранению неполадок
- Другие материалы и листовки

- 2** Установите аккумулятор:
Ваш аккумулятор готов к работе.

Примечание: У некоторых моделей ThinkPad аккумулятор может иметь только одну защёлку.



- 3** Подключите к электросети:



- 4** Включите питание:



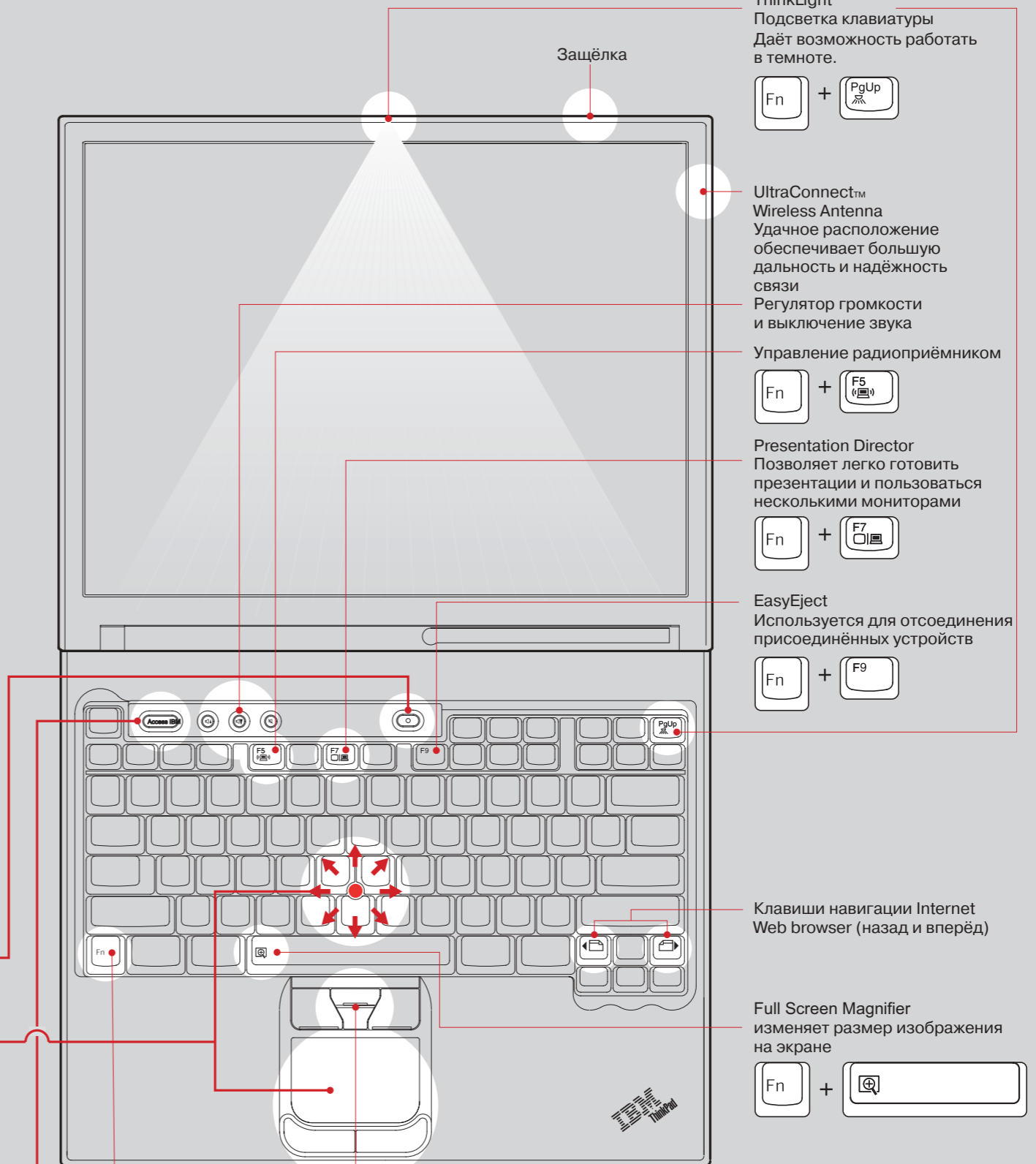
- 5** Проверьте работу навигационной системы UltraNav™:
Надавите на манипулятор IBM TrackPoint или Touch pad в направлении, куда требуется переместить указатель. Левая и правая кнопки под клавишей пробела и Touch pad работают так же, как кнопки мыши. Некоторые модели могут иметь только TrackPoint.

- 6** Руководствуясь инструкциями на экране, сконфигурируйте операционную систему:
Процесс занимает несколько минут, в течение которых компьютер может несколько раз перезагрузиться.

- 7** Для получения дополнительной информации нажмите кнопку Access IBM:



ThinkVantage™ Design



Защёлка

ThinkLight®
Подсветка клавиатуры
Даёт возможность работать в темноте.



UltraConnect™
Wireless Antenna
Удачное расположение обеспечивает большую дальность и надёжность связи

Регулятор громкости и выключение звука

Управление радиоприёмником



Presentation Director
Позволяет легко готовить презентации и пользоваться несколькими мониторами



EasyEject
Используется для отсоединения присоединённых устройств



Клавиши навигации Internet Web browser (назад и вперёд)

Full Screen Magnifier
изменяет размер изображения на экране



Клавиша Fn
Используется совместно с кнопками с синими значками для вызова специальных функций ThinkPad

Манипулятор TrackPoint
Служит для прокрутки документов и увеличения области экрана

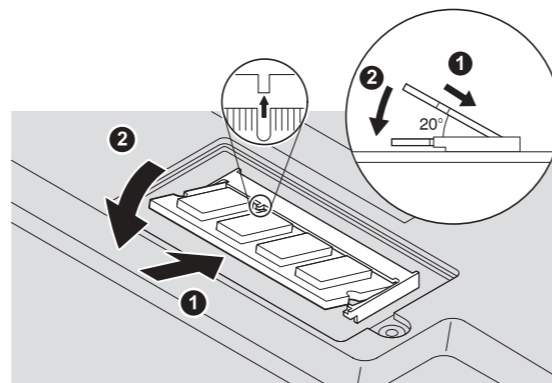
Установка дополнительной памяти

Вы можете увеличить объём памяти вашего компьютера.

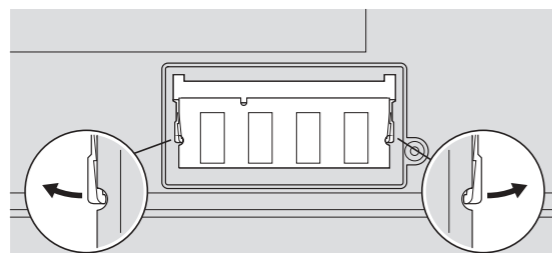
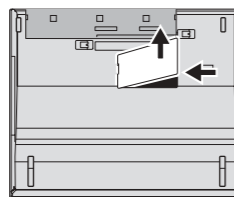
Примечание: Используйте только такие типы памяти, которые поддерживает ваш компьютер. Если вы неправильно вставите модуль памяти или попытаетесь использовать неподдерживаемый тип памяти, при включении компьютер издаст предупреждающий сигнал. Для замены штатного модуля памяти необходимо снять клавиатуру. Процедура замены описана в Access IBM.

1 Как установить дополнительный модуль SO-DIMM:

- 1 Чтобы разряд статического электричества, которое может присутствовать на поверхности вашего тела, не повредил модуль памяти SO-DIMM, дотроньтесь до заземлённого металлического предмета. Не трогайте контакты вдоль края модуля SO-DIMM
- 2 Выключите компьютер.
- 3 Отсоедините от компьютера шнур адаптера электропитания и все кабели.
- 4 Закройте дисплей и переверните компьютер.
- 5 Извлеките аккумулятор.
- 6 Ослабьте винты крышки отсека памяти и снимите крышку.
- 7 Если модуль SO-DIMM уже установлен, снимите его, как показано ниже, и сохраните на будущее.
- 8 Совместите выемку на ребре модуля SO-DIMM с выступом в гнезде. С небольшим усилием вставьте модуль в гнездо под углом 20 градусов **1**, а затем прижмите его вниз, пока он не защёлкнется в этом положении **2**.



- 9 Установите на место крышку отсека памяти. Внимание: Никогда не работайте на компьютере со снятой крышкой отсека памяти.
- 10 Установите аккумулятор и подсоедините шнур адаптера электропитания и кабели.



2 Убедитесь, что дополнительный модуль SO-DIMM установлен правильно:

- 1 Включите компьютер.
- 2 При появлении соответствующей подсказки во время загрузки нажмите кнопку Access IBM.
- 3 Дважды щёлкните по значку "Start setup utility", чтобы открыть IBM BIOS Setup Utility.
- 4 Убедитесь, что пункт "Installed memory" (Установленная память) показывает общий объём памяти, установленной в вашем компьютере. Например, если в компьютере был штатный модуль памяти 256 Мбайт, и вы установили дополнительный модуль SO-DIMM объёмом 512 Мбайт, пункт "Installed memory" должен показывать 768 Мбайт.

ThinkVantage™ Technologies

Вы можете получить информацию о ThinkVantage Technologies, нажав синюю кнопку Access IBM на клавиатуре вашего компьютера.



Защита

Некоторые компьютеры ThinkPad имеют встроенную микросхему защиты. Чтобы узнать, как получить необходимое программное обеспечение и активизировать эту микросхему, введите в поле поиска Access IBM словосочетание "security chip"



Беспроводной доступ

Некоторые компьютеры ThinkPad оснащены беспроводным адаптером LAN. Чтобы подробнее узнать о конфигурировании беспроводного адаптера LAN и других адаптеров связи, введите в поле поиска Access IBM словосочетание "Access Connections".



Перенос данных

Вы можете перенести на этот ThinkPad данные с вашего старого компьютера. Чтобы узнать, как получить бесплатное программное обеспечение для переноса данных, введите в поле поиска Access IBM слово "migration".

Помощь и поддержка IBM

Чтобы узнать о помощи и поддержке, предоставляемой IBM, выберите в Access IBM категорию Get Help & Support.

* Дополнительные замечания по распаковке: 1) Некоторые модели могут содержать детали, не названные в списке. 2) Если какая-нибудь деталь отсутствует или повреждена, обратитесь по месту приобретения компьютера. 3) В вашем компьютере предусмотрена возможность восстановления данных с диска. Всё необходимое для восстановления заводских файлов и программ находится на вашем жёстком диске, что исключает необходимость пользоваться компакт-дискон восстановления. Дополнительная информация о восстановлении данных содержится в разделе "Восстановление заводского программного обеспечения" Руководства по обслуживанию и устранению неполадок.

Ваше имя: _____

Название компании: _____

Номер модели: _____

Серийный номер: _____

Сервисная служба компании или продавца: _____

Web-сайт сервисной службы IBM: _____

Номер телефона сервисной службы IBM: _____



© Copyright IBM Corporation 2003

Следующие обозначения являются товарными знаками корпорации IBM в Соединённых Штатах и/или других странах: IBM, ThinkPad, TrackPoint, ThinkLight, ThinkVantage, UltraNav и UltraConnect.

Штрих-код