

# X40 series Setup Poster NL

P/N 27R0688

10/28/2004

Size : 11x13 inches

Color : 2 color job = Black and Red (PMS 032cvc)

Font : IBM Fonts and Helvetica Neue Family

Material : 100 gsm gloss art paper (Use 100% recycled paper in only Japan)

Blue line shows die-cut. DO NOT PRINT.

Please change the barcode No. and printing country name.

## ThinkPad

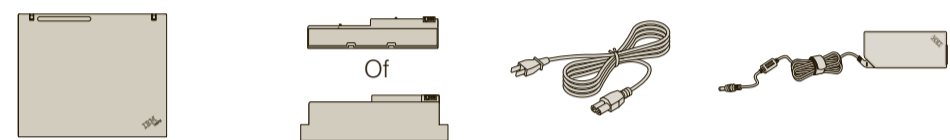
### Installatie-instructies

Deze instructies gelden alleen voor de eerste installatie. Voor meer gedetailleerde informatie drukt u op de knop Access IBM.

1

#### Uitpakken:

ThinkPad®-computer    Batterij    Netsnoer    AC-adapter



Modemkabel    2 TrackPoint®-dopjes    Boeken



\* Zie de achterkant voor informatie over niet genoemde, ontbrekende of beschadigde onderdelen en over de herstel-CD.

**N.B.:** Lees de veiligheidsinstructies in het boek Service en probleemoplossing voordat u de computer gaat gebruiken.

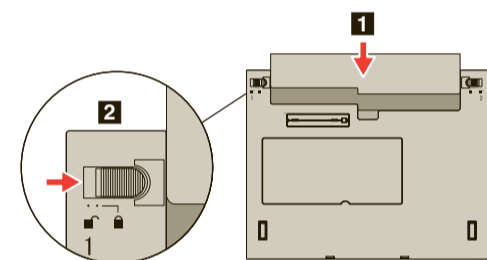
- Installatie-instructies (dit blad)  
- Service en probleemoplossing  
- Andere bijlagen en brochures

2

#### De batterij installeren:

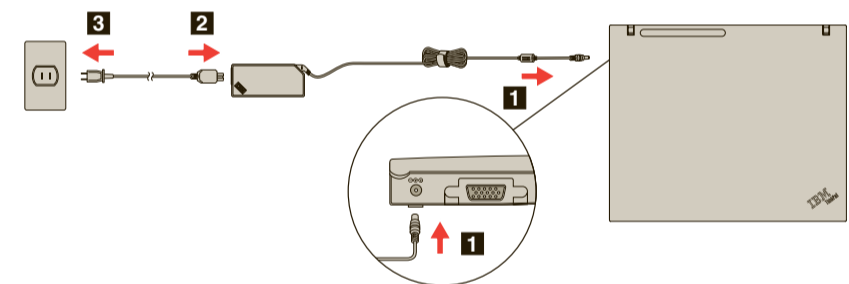
De batterij is klaar voor gebruik.

**N.B.:** Sommige modellen hebben een batterij met een andere vorm.



3

#### Aansluiten op de voeding:



4

#### Zet de computer aan:



5

#### Wijs en klik met het IBM TrackPoint™ navigatiesysteem:

Druk tegen het dopje van de IBM TrackPoint in de richting waarin u de aanwijzer wilt verplaatsen. De knoppen links en rechts onder de spatiebalk werken als de knoppen van een muis.

6

#### Configureer het besturingssysteem met de instructies op het scherm:

Dit proces duurt een aantal minuten en de computer wordt mogelijk een aantal keren opnieuw gestart.

7

#### Voor meer informatie drukt u op de knop Access IBM:



### ThinkVantage™ Design

#### UltraConnect™ Wireless Antenna

Optimale plaatsing biedt een optimaal bereik en optimale prestaties

#### Grendel voor bediening met één hand

#### ThinkLight® toetsenbordlampje

Verlicht het toetsenbord zodat u ook in het donker kunt werken



#### Knoppen voor volume en dempen



#### Draadloze radio-besturing



#### Presentation Director

Voor het geven van presentaties of het gebruik van meerdere beeldschermen



#### EasyEject

Voor het ontkoppelen en verwijderen van verwisselbare apparaten



#### USB-aansluiting met voeding

Voor optische USB-stations zonder voedingsadapter.

#### Navigatieknoppen voor internet

Vooruit en achteruit bladeren in de webbrowser

#### Full Screen Magnifier

Het hele beeld vergroten



#### Fn-toets

Gebruik deze toets samen met de toetsen met een blauw pictogram voor toegang tot de speciale ThinkPad-voorzieningen

#### Middelste knop van de TrackPoint

Bladeren in documenten op een deel van het scherm vergroten

P/N: 27R0688

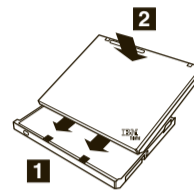
**X40 series Setup Poster NL**  
**P/N 27R0688**  
10/28/2004

Size : 11x13 inches  
Color : 2 color job = Black and Red (PMS 032cvc)  
Font : IBM Fonts and Helvetica Neue Family  
Material : 100 gsm gloss art paper (Use 100% recycled paper in only Japan)

Blue line shows die-cut. DO NOT PRINT.  
Please change the barcode No. and printing country name.

**Optionele ThinkPad X4 UltraBase Dock**

Deze optie is beschikbaar ter uitbreiding van de functionaliteit van de ThinkPad X40. Voor meer informatie drukt u op de blauwe knop Access IBM en typt u "X4 UltraBase" in het zoekveld van Access IBM.



**Optioneel geheugen installeren**

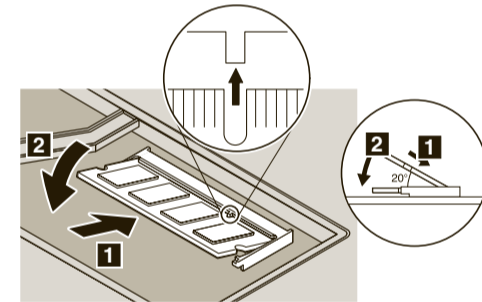
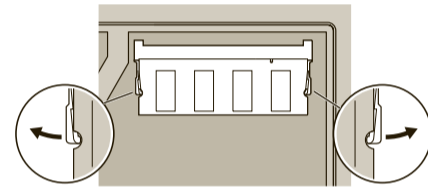
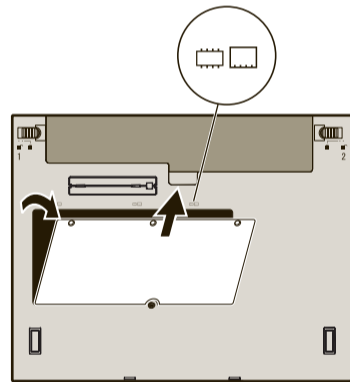
U kunt de hoeveelheid geheugen in de computer uitbreiden.

**N.B.:** Gebruik alleen geheugentypen die door de computer worden ondersteund. Als u het optionele geheugen onjuist installeert of als u geheugen installeert dat niet wordt ondersteund, klinkt er een waarschuwingssignaal als u de computer start.

**1**

**De optionele SO-DIMM installeren:**

- 1 Raak een geaard metalen object aan om de statische lading van uw lichaam, die de SO-DIMM zou kunnen beschadigen, te verminderen. Raak de contactranden van de SO-DIMM niet aan.
- 2 Zet de computer uit.
- 3 Ontkoppel de AC-adapter en alle kabels van de computer.
- 4 Klap het beeldscherm van de computer dicht en keer de computer om.
- 5 Verwijder de batterij.
- 6 Draai de schroeven naast de DIMM-pictogrammen op het kapje van de uitbreidingsleuf los en verwijder het kapje.
- 7 Als er al een SO-DIMM is geïnstalleerd, verwijdert u deze (zie afbeelding). Bewaar de module.
- 8 Houd de uitsparing op de contactrand van de SO-DIMM boven het nokje in de aansluiting. Druk de SO-DIMM in een hoek van 20 graden stevig in de aansluiting **1** en kantel de module omlaag totdat de module vastklikt **2**.



- 9 Breng het kapje weer aan.  
**Attentie:** Gebruik de computer niet zonder kapje.
- 10 Breng de batterij weer aan en sluit de AC-adapter en de kabels aan.

**2**

**Controleer of de optionele SO-DIMM correct is geïnstalleerd:**

- 1 Zet de computer aan.
- 2 Druk tijdens het opstarten op de knop Access IBM op het moment dat hierom wordt gevraagd.
- 3 Dubbelklik op het pictogram "Start setup utility" om het programma IBM BIOS Setup te starten.
- 4 Controleer of bij "Installed memory" de totale hoeveelheid geïnstalleerd geheugen is vermeld. Als de computer bijvoorbeeld 256 MB standaardgeheugen heeft en u installeert een extra SO-DIMM van 512 MB moet de hoeveelheid die vermeld is bij "Installed memory" 768 MB zijn.

**ThinkVantage™ Technologies**

Voor informatie over ThinkVantage Technologies drukt u op de blauwe knop Access IBM op het toetsenbord.



**Beveiliging**

Sommige ThinkPad-computers zijn voorzien van een ingebouwde beveiligings-chip. Voor informatie over het downloaden van de software en het inschakelen van de chip typt u "security chip" in het zoekveld van Access IBM.



**Access Connections**

Sommige ThinkPad-computers zijn voorzien van een draadloze LAN-adapter. Voor meer informatie over het configureren van draadloos LAN en andere communicatieadapters, inclusief kabelverbindingen, typt u "Access Connections" in het zoekveld van Access IBM.



**Migratie**

U kunt gegevens van uw oude computer overbrengen naar deze ThinkPad. Typ "migratie" in het zoekveld van Access IBM voor informatie over het downloaden van software voor gegevensmigratie.

**Hulp en ondersteuning van IBM**

Voor informatie over hulp en ondersteuning door IBM kiest u de categorie Hulp & Ondersteuning in Access IBM.

\* Aanvullende opmerkingen bij het uitpakken:

- 1) Sommige modellen bevatten onderdelen die niet in de lijst staan.
- 2) Als een item ontbreekt of beschadigd is, neemt u contact op met het verkooppunt.
- 3) De computer is uitgerust met IBM Disk-to-Disk Recovery. Alles wat u nodig hebt om de vooraf geïnstalleerde bestanden en programma's te herstellen, staat op de vaste schijf. Daarom hebt u geen Herstel-CD nodig. Raadpleeg voor meer informatie "Vooraf geïnstalleerde software herstellen" in de publicatie Service en probleemoplossing.

Uw naam: \_\_\_\_\_

Naam bedrijf: \_\_\_\_\_

Modelnummer: \_\_\_\_\_

Serienummer: \_\_\_\_\_

Service bedrijf of wederverkoper: \_\_\_\_\_

IBM-servicewebsite: \_\_\_\_\_

IBM/servicenummer: \_\_\_\_\_



© Copyright IBM Corporation 2004

De volgende termen zijn handelsmerken van IBM Corporation in de Verenigde Staten en/of andere landen: IBM, ThinkPad, TrackPoint, ThinkLight, ThinkVantage en UltraConnect.

Gedrukt in Nederland

For Barcode Position Only